

125 años  
**BOLSA**

1884 - 2009

Más de un siglo impulsando  
el desarrollo de nuestra región.



BCSF

Bolsa de Comercio de Santa Fe



# La Bolsa, su historia y los desafíos del presente

Melchor Amor Arranz \*

**E**s necesario conciliar intereses sectoriales y echar las bases de un desarrollo más armónico que atienda a todas las regiones, recree el federalismo, estimule la inversión, genere trabajo y oportunidades.

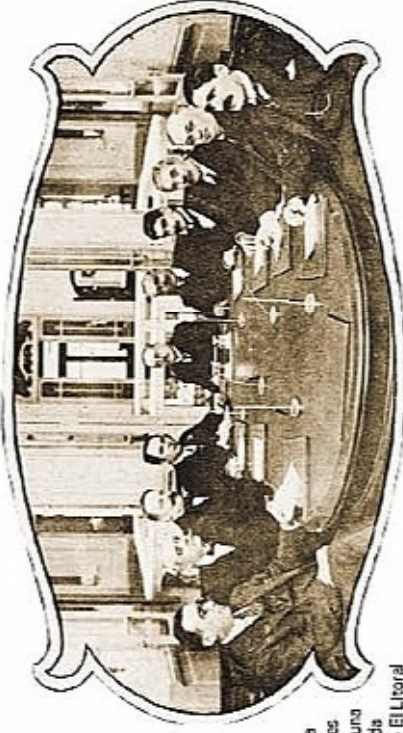
Santa Fe es consecuencia de ese afán de "abrir puertas a la tierra" que guiara a don Juan de Gurrú, su fundador. Y tanto en su primer asentamiento en 1573, como en su actual ubicación, se alzó junto al río en esta enorme planicie provincial que incluye la porción "núcleo" de la "pampa húmeda" una de las más productivas praderas naturales del planeta. Su extensa ribera fluvial permitió el acceso de los primeros exploradores y colonizadores en el siglo XVI, y, más adelante, de los flujos inmigratorios que forjaron el progreso de nuestra provincia.

No obstante, la ciudad de Santa Fe de la Veracruz su capital-tuvo, desde sus orígenes, una existencia difícil marcada por una geografía que dificultaba las comunicaciones terrestres, sequías prolongadas, ciclones, inundaciones y devastadoras invasiones de langostas, además del asedio de aborígenes que quedaron al margen de acuerdos

que permitieron diversos grados de integración. Pero a pesar de esas dificultades, tuvo sus periodos de prosperidad, como cuando a partir de 1739 fue declarada "puerto preciso", privilegio que se mantuvo hasta 1780.

Luego de la Independencia, en la época de la Organización Nacional, Santa Fe comenzó el proceso de creación de riqueza mediante el trabajo resonero de sus habitantes, gesta que embellece la Esperanza, la primera colonia agrícola. A partir de allí, la agricultura fue tomando fuerza y, allí por 1884, cuando la provincia contaba con alrededor de 200.000 habitantes, se dictó una ley que creó nuevos departamentos: La Capital, por ejemplo, se dividió para hacerle lugar a Las Colonias.

Entre tanto, las vías férreas comenzaban a conectar los centros productivos con las dos ciudades más importantes de la provincia Rosario y Santa Fe, y en ambas, grupos de vecinos visionarios decidían crear sendas entidades privadas para promover las relaciones comerciales locales y con el exterior. Así, pronto contribuirían a mejorar la transparencia de las transacciones mediante sus órganos de autocontrol y arbitraje. En Santa Fe, la entidad fue denominada



Reunión de los socios fundadores de la Bolsa de Cereales de Santa Fe en una imagen publicada en el Anuario de El Litoral de 1927. Foto: Archivo El Litoral

Club Comercial. Y en 1912, produjo un retóno especializado que se llamó Bolsa de Comercio.

Para graficar el avance de la economía santafesina en esos años hay que señalar que en 1875 Santa Fe disponía de 35.857 ha sembradas de trigo y en 1888 ya eran 401.653 ha. A modo de comparación, la provincia de Buenos Aires sólo alcanzaba a cultivar en el mismo período 245.788 ha. La provincia de Santa Fe tenía sembradas, en 1884, un total de 215.277 hectáreas. En 1893, esa cifra había aumentado a 1.200.000 ha. Por aquellos años, se organizó en nuestra ciudad la primera muestra ganadera (1887) en la que se presentaron más de un centenar de ejemplares de las especies bovinas y caballar. En la década 1880-90, la provincia de Santa Fe ocupaba el 8º lugar entre las regiones del planeta que más habían progresado demográficamente, sólo superada por los Estados de Washington, Dakota, Montana, Wyoming, Idaho, Nebraska y Colorado, en los EE.UU. En 1893, Santa Fe tenía más kilómetros de vías férreas que países como Suiza, Turquía, Dinamarca, Holanda, Grecia, Portugal y todos los sudamericanos con excepción de Brasil.

En ese contexto nació y creció la Bolsa de Comercio de Santa Fe. Desde siempre, sus integrantes aportaron su esfuerzo para consolidar el progreso regional. El éxito individual sólo podía sustentarse en el logro colectivo. El camino era el incremento de la producción y el intercambio con el resto del mundo a partir de las libertades establecidas en la Constitución de 1853.

El desarrollo de los mercados, el fomento de nuevas industrias, numerosas obras de infraestructura, la incorporación de novedosas tecnologías y la universalización de la educación dinamizaron un proceso de cambios cultural de grandes dimensiones que incluye el nacimiento de la Bolsa.

Al llegar a este 125º aniversario queremos, circunscribiendo la responsabilidad de conducir la entidad nos preguntamos: ¿estamos, nosotros y la comunidad que integramos, respondiendo adecuadamente a los desafíos del futuro? En los últimos tramos del siglo XX asistimos a un proceso de cambio en la economía mundial con India, China y nuestro vecino Brasil, como nuevos actores globales que abren alentadoras perspectivas para el comienzo de la nueva centuria, en condiciones que recuerdan a las de finales del siglo XIX cuando nació el Club Comercial y los santafesinos nos insertábamos en el mundo a través de una intensa relación con Europa.

Sin embargo hoy, los avances derivados de la reciente crisis iniciada en los EE.UU., las dificultades que agobiaban a nuestra frágil institucionalidad, las incertidumbres que provocan los desacuerdos sectoriales y las políticas erróneas que castigan a la producción, nos obligan a reflexionar sobre la necesidad de establecer diálogos constructivos para definir rumbos y horizontes comunes.

Es necesario conciliar intereses sectoriales y echar las bases de un desarrollo más armónico que atienda a todas las regiones, recree el federalismo, estimule la inversión, y genere tanto trabajo como oportunidades; en suma, que avance hacia un nuevo paradigma.

Distintos proyectos, ya elaborados, pueden servir de plataforma de lanzamiento. Pero hay que actuar con voluntad y decisión para activar instancias y remover obstáculos. Allí esperamos, por ejemplo, el nuevo Puerto de Santa Fe junto al cauce del río Paraná, como pieza maestra de un reconstruido nodo logístico regional; el estímulo para nuevas radicaciones industriales, la consolidación del polo científico y tecnológico que sirva como incubadora de nuevos emprendimientos productivos; el fomento de las actividades turísticas y el logro de una distribución más equitativa de la riqueza que esta región aporta a la economía nacional. Vámonos a trabajar por estos objetivos.

\* Presidente de la Bolsa de Comercio de Santa Fe



Nacimos hace 17 años dentro de la BOLSA DE COMERCIO DE SANTA FE con un objetivo regional, hoy estamos en 32 ciudades de 5 provincias. Apoyamos los objetivos de tan importante institución y la felicitamos por su 125 Aniversario.



## ESTAMOS EN 32 CIUDADES DE CINCO PROVINCIAS A TRAVÉS DE PRODUCTORES

### Nuestros Servicios

- Asesoramos a Pymes para el descuento de cheques de pago diferido en el mercado de valores.
- Mercado de futuros: Indol y Rolex
- Compra y venta de acciones nacionales y extranjeras, títulos públicos, pasos, cauciones y opciones.
- Administración de cla. comitente: seguimiento personalizado de su inversión.
- Negociación de Bonos, Bonos Par y Descuento.
- Análisis del Mercado Nacional e Internacional.
- Información y cotizaciones a través del sitio web.
- Armado, administración y colocación de fideicomisos.
- Informe económico bursátil mensual gratuito.

### Productores

- Calchagua: (Sta. Fe) - Dr. CARLOS PICHIN
- Ceres: (Sta. Fe) - C.P.N. GERARDO BALZARINI
- Concordia - Chajarí: (E. Río) - ESTUDIO VICTORIO LANZONI
- Coronado: (Sta. Fe) - ESTUDIO MARIANI
- El Trébol: (Sta. Fe) - C.P.N. MAURICIO GALLITA
- Esperanza: (Sta. Fe) - ESTUDIO SAN MARTÍN
- Fronda: (Sta. Fe) - C.P.N. IRÉNÉ NESCHER
- Galvez: (Sta. Fe) - FEOCUSUR S.C.C.
- Gobernador Crespo: (Sta. Fe) - C.P.N. IVAN ZAMIER
- La Paz: (E. Río) - ESTUDIO LUDWIG Y ASOCIADOS
- Morazan: (Córdoba) - ESTUDIO INTEGRAL
- Paraná: (E. Río) - ESTUDIO SARELLA
- Pilar: (Sta. Fe) - C.P.N. CAROLINA CORTESE
- Progreso: (Sta. Fe) - C.P.N. MIRTA HERRIG, C.P.N. S. ZACARIAS
- Reconquista: (Sta. Fe) - MONICA DEBER
- Resistencia: (Chaco) - Dr. RAUL MARDIANI
- San Carlos Centro: (Sta. Fe) - C.P.N. ANGEL SERPA
- San Cristóbal: (Sta. Fe) - C.P.N. NESTOR GARCIA
- San Francisco: (Córdoba) - ESTUDIO BALDI
- San Guillermo: (Sta. Fe) - C.P.N. SERGIO PIERANTONI
- San Javier: (Sta. Fe) - C.P.N. ROGELIO BENAYDES
- San Jerónimo Norte: (Sta. Fe) - C.P.N. HUGO SALZMANN
- San Jorge: (Sta. Fe) - C.P.N. GUSTAVO TRAWAGLINO
- San Justo: (Sta. Fe) - ESTUDIO NE
- San Miguel de Tucumán (Tucumán) - U.C. CARLOS E. GARRETON
- San. Clara de fina. Vista: (Sta. Fe) - ESTUDIO CONTABLE TOMAS
- Sastre: (Sta. Fe) - C.P.N. JAVIER FALCO
- Tostada: (Sta. Fe) - OSCAR AMADIO
- Victoria: (E. Río) - C.P.N. RAUL PASTORI, C.P.N. FABIEN ZORZANEL
- Villa Ocampo: (Sta. Fe) - C.P.N. MARIA CRISTINA PROIMO

*Siempre apoyando  
a la producción  
y al desarrollo regional.*

# BOLSAFE VALORES

**SOCIEDAD DE BOLSA**

INSCRITA EN EL MERCADO DE VALORES DEL LITORAL S.A.

Casa central SANTA FE: San Jerónimo 2005 - Tel. (0342) 4584444 - [www.bolsafevalores.com](http://www.bolsafevalores.com)



# De la yerba mate a la soja

Gustavo J. Vittori \*

**C**on la mirada puesta en el desarrollo de un sistema de comercio regional a construirse desde Santa Fe, Juan de Garay y sus sucesores le abrieron "puertas a la tierra" del subcontinente de la América austral mediante el empleo inteligente de ríos y huellas terrestres que evitaban cuanto se podía a los accidentes geográficos que en el siglo XVI se consideraban insalvables.

Así se fue expandiendo la trabajosa red de comunicaciones tejida para que los bienes circularan: circuitos en los que la yerba mate fue el producto insignia de los intercambios. Cuando Garay fundó en 1580 la segunda Buenos Aires, la mirada regional descendió hacia el océano y la Europa ultramarina, generando nuevos intercambios, mediante el contrabando primero, y el libre comercio más tarde.

Al fijar el vicecaino capitán los límites jurisdiccionales de Santa Fe, quedó comprendida en su territorio parte de la mesopotamia argentina y un segmento de la margen Este del río Uruguay, en la actual república homónima.

La encrucijada de Santa Fe, al decir de Agustín Zapata Gollán, era el nudo vinculante de las regiones ubicadas al noroeste, cuyo comercio llegaba por el río, y los mercados interiores del centro y el norte del Río de la Plata e incluso, más allá, Chile y el Perú, a los que se accedía a través de caminos con distintos grados de dificultad.

El mate, consumido como infusión o con el uso de bombilla, fue una bebida que promovió las

relaciones de convivencia en la sociedad colonial, a la cual, ese consumo, le daba un perfil ignominioso, ya que llegaba a todos los sectores, aún en sociedades como la altopuertana en las que la división adquiría la forma de castas.

La producción yerbatera provenía -durante el siglo XVI e inicios del XVII- de establecimientos de encomenderos radicados en el Paraguay. Y a partir de 1620 comienzan a penetrar en el sistema los excedentes que llegaban de las Misiones Jesuitas de Guaraníes, distribuidas en un territorio mayor.

La posición de Santa Fe, como puerto de arribo de la producción paraguaya y de las Misiones, mantuvo alto el valor estratégico de esta plaza, consolidado por la actitud del Perú, que llenaba a Buenos Aires por la que defendía su privilegio como escala autorizada en la ruta de la Flota de Navíos y Galeones que la abastecía de productos europeos desde Panamá.

Pero todo eso cambió cuando Buenos Aires rompió su dependencia del Virreinato del Perú y comenzó a tomar vuelo como centro del comercio regional. Fue en ese momento que Santa Fe perdió su condición de "puerto preciso" e ingresó en un ciclo declinante.

Las Misiones ocupaban una extensa región: el Guayrá que comprendía territorios actualmente argentinos, paraguayos, uruguayos y del suroeste brasileño. Y a esa región se integró Santa Fe como eje fundamental del comercio interno, puerto de desembarco y redistribución de la yerba e intercambio de otros productos con ciudades ubicadas tierra adentro.

## CIRCUITO BIOCEÁNICO

De este modo, los bienes recorrían -en la orientación Oeste- los caminos que las llevaban a Córdoba, y a Chile a través de Cuyo. Tanto es así que Mendoza figuraba como el segundo destino más importante del comercio yerbatero. Entre tanto, el circuito noroeste pasaba por Santiago del Estero, seguía al Tucumán y de allí iba a Potosí y Charcas

(en la actual Bolivia) para llegar por último a la sede virreinal de Lima, en Perú.

Los colegios jesuitas de Buenos Aires, Santa Fe, Tucumán, Salta y Jujuy estaban asentados sobre esas rutas por las que transitaban productos y mercaderías de los pueblos guaraníes, vinculando de hecho el Atlántico con el Pacífico a través de Chile y Perú. En el caso de las dos primeras ciudades, los centros operativos fueron las Procuradurías de Misiones, activas oficinas de la orden ignaciana en la trama del comercio subcontinental.

Alrededor de 1580 ya existía un circuito regular que unía Asunción con Santa Fe y a esta con el Perú. Esta posición fue mantenida con altibajos hasta que en 1780 el virrey Juan José de Vértiz "suspendió" el privilegio de "puerto preciso" del que gozaba Santa Fe de la Veracruz, nuestra ciudad, respecto del comercio de la yerba mate.

La acción de la llamada Empresa Mística, cuyo valor de cambio fundamental era la yerba, se articulaba en un sistema que se fue conformando entre los siglos XVI y XVII, en el espacio geográfico cuyos puntos extremos eran Asunción, Buenos Aires y Potosí, unidos por rutas fluviales y terrestres que lo atravesaban, generando una expansiva redilidad económica y cultural.

A lo largo de dos siglos la ciudad de Santa Fe fue el centro más importante de redistribución de la yerba mate, como se dijo, el producto de mayor volumen en el comercio regional. A ella acudían mercaderes del noroeste en busca de lo que alguien llamó, en 1671, "...el mayor género... que no abundando... ay en todo el Piru para hacer plata".

La ciudad se venía fortaleciendo por el constante flujo de recursos que significaban la presencia de los comerciantes y de sus agitados tráficos a través de convoyes de carretas y arrias de mulas por los caminos de la sierra, que se articulaban con el servicio de balsas de distintos portes que las movilizaban por agua.

## CRECIMIENTO Y DERRUMBIE

El efecto multiplicador de este primer nudo de comercio y transportes sobre el modesto caserío santafesino fue muy significativo. Tanto, que aumentó la cría de mulares para atender la creciente demanda movilizadora por el mayor número de arrias. Y otro tanto ocurrió con la reproducción y venta de buques, afectados a la formación de convoyes de carretas, medio de transporte de cargas que, a su vez, se fabricaba en Santa Fe y constituía un remoto antecedente industrial en el renglón de vehículos pesados. Pero entonces, como ocurriría dos siglos más tarde con el retiro del complejo fábril de Fiat, el sueño del desarrollo terminaría en pesadilla.

Se conservan testimonios escritos de lo que ocurrió a finales del siglo XVIII, en tanto que se mantienen vivencias frescas del colapso industrial y portuario de los 30 de la anterior centuria. Ambos estragos ocurrieron con puntualidad dos veces secular.

Al primero lo detonó Vértiz mediante la suspensión del privilegio de "puerto preciso": equivalente a la desactivación de una ventajosa fiscal de la que los gobiernos actuales suelen echar mano para promover el desarrollo de alguna provincia o región.

Los efectos de aquella medida virreinal se conocen por un texto escrito en 1789 por Francisco Javier de Larraiga. Dice así: "...cesó todo comercio... se desdobló la ciudad, a tal extremo que no tiene ni la tercera parte de los habitantes de entonces y ya no hay comercio de carretas. De 900 carretas por año, ahora sólo entran 20, y aun menos. Con eso han cesado las fabricas de carretas y la industria de la manufactura de las boyadas; que la yerba mate, que valía un real, ahora vale cuatro la libra; que antes venían comerciantes del Perú, de Chile y de Cuyo, ahora se retiran de Santa Fe los que habían estado establecidos en la ciudad..."

También en tiempo pasado, José Teodoro de Larrañaga relata en 1795 lo que había ocurrido en los buenos tiempos del puerto activo: "El concurso de negociantes ponía a los ciudadanos en la previsión de ampliar sus casas, aumentar los edificios hermosos y perfeccionar la perspectiva de la ciudad para hacerla

Barragal cerámico del siglo XVII, utilizado para tomar mate con separador. La pieza fue exhumada de las ruinas de Santa Fe la Vieja.

Archivo El Litoral





agradable a los concurrentes y tener alojamientos proporcionados a la calidad de cada uno de ellos". Pero ya todo se había derrumbado.

#### NUEVA OPORTUNIDAD

Reducida a una pisa marginal de la red de comercio que había centrado su eje en el puerto de Buenos Aires, sede del Virreinato del Río de la Plata, y desahogada por las luchas civiles que se habrían de desencadenar luego de la Declaración de la Independencia, Santa Fe encontró una nueva oportunidad en la etapa de la Organización Nacional iniciada con la sanción de la Constitución en 1853.

El daño sufrido por Santa Fe en las siete décadas que siguieron a la medida adoptada por Vértiz fue de tal magnitud, que la población de la ciudad al momento de albergar al Congreso Constituyente estaba próxima a la que tenía en el siglo XVIII cuando disponía del privilegio del "puerto preciso".

En verdad, el problema de fondo del puerto de Santa Fe era su ubicación sobre un tramo de costa baja, zona caracterizada por la acumulación de arenas asociadas con la proliferación de bancos e islas y una vasta extensión de humedales; todos ellos, obstáculos para la navegación.

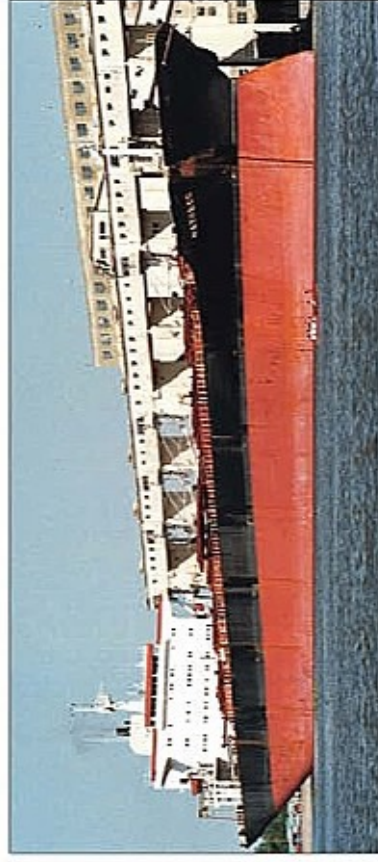
El primer registro técnico de esa limitación, se encuentra en las notas agregadas a un plano de la ciudad levantado por el ingeniero portuario español Eustaquio Giménez Benualfón en 1811 con propósitos defensivos. Luego de relevar los ríos, Santa Fe y Fray Anaspio, escribe que esa vía fluvial era navegable para lanchas calonearas y otros buques militares que calaran hasta seis pies; además,

señala los puntos críticos con el río experimentaba un ciclo de aguas bajas. El escueto informe permite entender la dimensión del problema. La cuestión era de orden físico.

Por lo tanto, la libre navegación de los ríos interiores establecida por la Carta Fundamental, había sido lo que la naturaleza dificultaba. Santa Fe y su puerto vivieron cautivos de esa situación. El primero en intentar una respuesta operativa fue el gobernador José Gálvez, quien buscó la solución en el río Colastiné, promovió la construcción de un muelle y, para alimentarlo, tendió un ramal ferroviario de 12,5 kilómetros hasta Colastiné Sud. Gálvez buscaba profundizar porque los nuevos buques de carga tenían mayor calado. De modo que el problema que las balsas de época colonial - casi planas - disimulaban, se hacía ostensible con la evolución del comercio mundial y los modernas embarcaciones de carga.

El remedio, sin embargo, era provisorio. Por eso el empresario de la ciudad y la región siguió bregando por un puerto en serio, construido sobre la confluencia de las crecidas extraordinarias. Así llegó el Puerto de Ultramar, nacido de un acuerdo político entre el gobernador Rodolfo Freyre y el presidente de la Nación Julio A. Roca que, habilitado a fines

de 1910 impulsaría un extraordinario crecimiento de la ciudad, que alcanzaría su ápice con el récord de exportaciones en 1929. Por entonces, la limitante ya no era el puerto, sino el manejo -desde Buenos Aires- del dragado de la vía navegable. Y ese drama nos acompañó hasta 1994, cuando el acuerdo entre la Nación e Hidrovía S.A. comenzó a despejar la vía, proceso



El Machois fue el buque de carga más grande que ingresó al puerto de Santa Fe. En 1997, cargó 27.835 toneladas de trigo, marcando el récord de nuestra estación fluviomarítima. Archivo El Líder

que, paradójicamente, invirtió los términos, dejando a la vista las insuficiencias del puerto invaginado en la ciudad.

#### PROA AL FUTURO

El constante aumento del tonelaje de los buques de carga y la profundización a 34 pies de la vía navegable hasta Tumbales, dejan fuera de competencia al casi centenario puerto de Santa Fe. Por eso, con vital reacción, las entidades de la producción, el comercio y el trabajo han convergido en la propuesta de la extensión de las instalaciones a la vera del Paraná, donde las profundidades naturales y el constante dragado cambian positivamente la ecuación económica. Así lo demuestra el estudio de factibilidad realizado por el consorcio de consultoras COINRE que ya tiene aprobación técnica del Fondo Financiero de los Países de la Cuenca del Plata, escalón necesario para el desembolso crediticio con destino a la concreción del proyecto.

Después de 120 años se actualiza la respuesta entrevista por Gálvez a fines del siglo XIX. Esta vez la cita es en el Paraná,

El Mercado de Valores de Buenos Aires  
(Merval) saluda a la

BOLSA DE COMERCIO DE SANTA FE  
en su 125º ANIVERSARIO



MERCADO DE VALORES  
DE BUENOS AIRES  
MERVAL

TRAYECTORIA,  
SOLIDEZ Y TRANSPARENCIA.

Desde 1929 al servicio de la inversión bursátil

\* Vicepresidente Primero - Bolsa de  
Comercio de Santa Fe



# Hitos de la relación histórica entre la Bolsa y el Puerto de Santa Fe

**E**l repaso de veinticinco hitos de actividad institucional orientados a lograr para Santa Fe y su amplio hinterland el pleno funcionamiento de una estación fluviomarina eficiente y multiplicadora de las actividades productivas, del trabajo y la inversión permite dimensionar el tamaño del esfuerzo realizado, pero, también, la cantidad, las dificultades y la persistencia de los obstáculos.

En verdad, impregna el coherente empeño de cinco generaciones de dirigentes en pos del objetivo del desarrollo. En este sentido, más allá del cambio de escentarnos políticos e ideológicos, del quebre producido por las dos guerras mundiales padecidas en el siglo XX, de las recurrentes fracturas institucionales y la cambiante geografía social -fuertemente deteriorada en la segunda mitad del pasado siglo y lo que va del presente-, la Bolsa mantuvo el rumbo principal, apuntando la proa de la entidad a un puerto activo y moderno, integrado en un nodo multimodal capaz de administrar cargas con servicios de calidad, altos niveles de eficiencia y competitivos tiempos de respuesta.

Más allá de las trabas y demoras experimentadas en el camino, se ha avanzado mucho, particularmente en el consenso ciudadano. La Mesa de Entidades Intermedias se muestra comprometida con este propósito de extender el puerto al Paraná, igual que la Mesa del Diálogo, que lo apoya con fuerza, y la CGT Regional Santa Fe, que lo respalda con convicción, todo lo cual se asienta en el terreno firme de un amplio consenso social.

Entre tanto, para entender los problemas que se debieron afrontar y los intereses que todavía operan contra el Puerto de Santa Fe, brindamos a continuación un inventario de las principales acciones realizadas por la

Bolsa -muchas veces acompañada por otras instituciones- durante 125 años. El lector atento podrá identificar los problemas y extraer sus conclusiones.

1899.- Se constituyen en el Club Comercial las comisiones Pro Puerto de Ultramar, provincial y nacional, presididas por José Maciá y José Gálvez, respectivamente.

1911.- Comienzo de las operaciones en el Nuevo Puerto de Santa Fe.

1912.- Gestiones para la construcción de elevadores de granos en el Puerto de Santa Fe.

Creación de la Bolsa de Comercio. Su primer presidente, José Maciá, había presidido el Club Comercial y la Comisión Provincial Pro Puerto de Ultramar en 1899.

1913.- Gestiones ante el Ministerio de Obras Públicas de la Nación y los diputados y senadores nacionales por la provisión de Santa Fe para el dragado de los pasos del Paraná Inferior.

1919.- Pedido de inclusión del Puerto de Santa Fe en el proyecto de esblecimiento de zonas francas.

Fusión del Club Comercial y la Bolsa de Comercio de Santa Fe, en una entidad que adopta el nombre de esta última.

1921.- Conformación de la comisión Pro Puerto de Santa Fe, la que inicia gestiones para conseguir la inclusión en el presupuesto nacional de las partidas necesarias para el mantenimiento del dragado del tramo Santa Fe-Rosario.

1924.- Gestión conjunta con los industriales de Córdoba para la realización de las obras del ramal ferroviario de Córdoba a la Puerta, en la línea de Santa Fe a Deca Funes.

1929.- Con un volumen de exportaciones superior a 1,5 millones de toneladas, se marca el

récord histórico de la estación fluviomarina.

1935.- Solicitud del dragado del canal de acceso al puerto y de la adquisición de una draga.

1939.- El Congreso Nacional informa a la Bolsa la firma del contrato que inicia la construcción del Elevador Terminal del Puerto de Santa Fe.

1940.- Gestiones para que todos los negocios de lino y trigo realizados para Puerto de Santa Fe se rijan por el reglamento de la Cámara Arbitral de Cereales de nuestra Bolsa.

1942.- Petición al gobernador para la creación de una zona de inflamas.

1946.- Ante la escasez de medios de almacenaje en nuestro puerto para la producción de aceite de lino, la Bolsa inicia gestiones ante el presidente del Banco Central, Dr. Miguel Miranda, para que se provean los fondos necesarios a fin de concretar la importante obra.

1947.- Se constituye en nuestra ciudad el Consejo Económico Pro Puerto de Santa Fe.

La Bolsa de Comercio apoya la nacionalización del Puerto de Santa Fe como única alternativa a la solución de sus problemas de funcionamiento.

1959.- Colaboración en un estudio realizado por la provincia ante la paralización de los puertos interiores, entre los que se incluye al de Santa Fe.

1961.- Gestiones por la adecuación de los servicios portuarios debido a la concentración de medios de transporte de granos que saturan la estación fluvio-

marina de nuestra ciudad.

1992.- Se eleva una petición a la Junta Nacional de Granos para la adecuación del Puerto de Santa Fe al gran volumen de mercadería despachada.

1967.- Carta al administrador general de la Flota Fluvial del Estado con el fin de que envíe los remolcadores necesarios para un óptimo funcionamiento del puerto.

1969.- Se remiten notas al administrador de Puertos Nacionales para atender la necesidad de dotar a nuestro puerto de silos de almacenajes de subproductos de cereales y oleaginosas, en una medida superior a las 100.000 toneladas.

1970.- Gestiones para que el puerto cuente con tres remolcadores.

Acciones diversas ante la saturación de mercaderías por falta de suficientes medios de almacenaje en dicha localización.

1972.- Reclamamos por la ordenanza que obliga a la entrada de los buques ultramarinos con al menos dos remolcadores.

1975.- Participación de la Bolsa en la Comisión de Reactivación Económica y Portuaria de Santa Fe.

1978.- Gestiones por la clausura del puerto a causa de la falta de dragado.

1985.- Creación de la Zona Franca para Paraguay en el Puerto de Santa Fe.

1990.- Se trabaja para la incorporación de nuestra estación fluviomarina a la ley de Puertos, con categoría de puerto autónomo.

1992.- Transferencia a la provincia de las instalaciones del Puerto de Santa Fe; la Bolsa se constituye en órgano de consulta del gobierno.

Gestiones ante el presidente de la Nación y los ministros de Economía y de Interior, para el dragado y balizamiento del río Paraná hasta Santa Fe, efectuada por el gobernador de la provincia, Carlos Reutemann, y los presidentes de las Bolsas de Comercio de Santa Fe y Rosario, escribanos Mario Vigo Leguizamón y señor Nicanor Sodiro, respectivamente.

1993.- En el Ente Administrador del Puerto de Santa Fe se nombra presidente al Ing. Olegario Tejedor, integrante del directorio de la Bolsa.



Obsequio del Club Comercial a la casa exportadora de cereales Ernesto Bunge y J. Born, por ser la primera en efectuar operaciones de carga en el vapor "Ministro Bernart", 10 de enero de 1911.

Archivo EL Litoral





# CASINO SANTA FE

TRABAJAMOS DÍA A DÍA  
FOMENTANDO EL TURISMO  
Y EL CRECIMIENTO  
DE LA PROVINCIA.  
RECONOCEMOS A LA INSTITUCIÓN  
QUE LLEVA 125 AÑOS HACIÉNDOLO.



Nuestro saludo a la Bolsa de Comercio de Santa Fe  
en su 125° aniversario.



CIUDAD DE SANTA FE  
[WWW.CASINOSTAFE.COM.AR](http://WWW.CASINOSTAFE.COM.AR)



VIENE DE PÁGINA 6

Izquierda: el Dique 1 en 1929,

cuando el puerto funcionaba a pleno y su administración solicitaba obras para su expansión operativa.

Derecha: el 28/10/1994 el

subsecretario de Puertos y Vías Navegables de la Nación, Rafael

Conejero, anuncia en la Bolsa, junto al presidente de la entidad, Escno,

Mario F. Vigo, y el titular del Ente Portuario, Ing. Olegario Tajedor, la

inminente firma del convenio de dragado de la Hidrovia.

Archivo El Litoral



1995- Designación del Dr. Néstor Vittori, secretario de la Bolsa hasta el año anterior, como titular del Ente Administrativo del Puerto de Santa Fe.

1997- Reunión con los ministros de la Producción de Córdoba y Santa Fe para la rehabilitación del ramal del Ferrocarril Belgrano entre San Francisco-Rafaela y el Puerto de Santa Fe.

1998- Se encuentra un estudio al Ceride (Centro Regional de Investigación y Desarrollo del Conicet), denominado "Escenario y Prospectiva para el Desarrollo Regional".

2000- Se encuentra a Jeral la realización de un estudio denominado "Perspectivas de Crecimiento de la Región Centro de la provincia de Santa Fe", que incluye un análisis prospectivo del Puerto.

2003- Presentación de la publicación "Reconversión del Puerto de Santa Fe, una estación fluvio-marítima regional para el siglo XXI".

Presentación del proyecto de reconversión del Puerto de Santa Fe en la Cámara de Diputados de la provincia, realizada por el presidente de la

Bolsa, Dr. Gustavo José Vittori, acompañado por el titular de la Bolsa de Rosario, don Federico Bogliouze. Similiter presentación se realizó en la Cámara de Senadores.

Gestiones ante organismos oficiales por la aprobación del crédito del Fonplata destinado a financiar los estudios de pre-factibilidad para la reconversión del Puerto de Santa Fe.

Presentación del libro "Santa Fe, primera ciudad puerto de la Argentina".

Las Cámaras de Diputados y Senadores de la Nación declaran de interés legislativo el libro y la tesis "Santa Fe, primera ciudad puerto de la Argentina".

2004- Apertura de sobres para la licitación pública nacional e internacional para la reconversión de la estación portuaria santafesina.

Firma de convenio con la consultora Eco-Axis SA, para la realización de un estudio orientado a establecer los lineamientos estratégicos del nuevo Puerto de Santa Fe en el contexto del Mercosur.

2005- Presentación, ante autoridades provinciales, mu-

CONOCIMIENTO

+

INVERSIÓN

+

TRABAJO

=

MÁS CONOCIMIENTO

+

MÁS INVERSIÓN

+

MÁS TRABAJO

trabajando juntos por el desarrollo regional

Feliz 125 años

UTN \* SANTA FE



nicipales de Santa Fe y Santo Tomé y universidades, del proyecto de reconstrucción del "Nodo Logístico Santa Fe".

2006- Colaboración con el gobierno de la provincia a través de la designación del CPN Fabio Arredondo (funcionario de la Bolsa) como presidente del Ente Administrador Puerto Santa Fe.

Firma del decreto provincial para la localización del Puerto de Santa Fe en el Ente Portuario local.

2007- Se firma el convenio entre la Subsecretaría de Puertos y Vías Navegables de la Nación y el Ente Administrador Puerto Santa Fe, para el dragado del tramo exterior del canal de acceso al Puerto local.

Inauguración de la playa de contenedores en el Puerto de Santa Fe de la firma Loginter S.A.

Entrega del gobierno provincial a las autoridades del Ente Administrador Puerto Santa Fe de un aporte económico consistente en \$ 1,5 millón, destinado a la adquisición de una draga tipo cortador para el puerto, contribución que la Bolsa había gestionado.



El Ente Administrador Puerto Santa Fe adquiere equipamiento para realizar tareas de dragado, compuesto por: la draga Santiaño, el remolcador Gertrudis, el pontón Elisa y catífera flotante y de tierra, además de repuestos y herramientas necesarios para su funcionamiento.

La Cámara de Diputados de la provincia da media sanción al proyecto que habilita la exportación de bienes muebles e inmuebles destinados al proyecto de Reconversión del Puerto de Santa Fe.

En su última sesión, la Cá-

mara de Diputados de la provincia autoriza el crédito del Fonplata de hasta 2,5 millones de dólares para la reconversión del Puerto de Santa Fe. Ese proyecto pasa al Senado, junto con la autorización para expropiar las tierras donde se instalará el futuro puerto.

2008- Asunción del nuevo presidente del Ente Administrador Puerto Santa Fe, Alfredo Cecchi.

Llegada del Uruguay Feeder, primer barco de carga, a la Terminal de Loginter S.A.

Reunión con el secretario ge-

neral de la CGT Santa Fe, Alberto Cejas, con el fin de presentar el proyecto de desarrollo del Nodo Logístico Santa Fe, que tiene a la Reconversión Portuaria como pieza fundamental.

2009- Arriba a la terminal de contenedores, administrada por Loginter S.A., de la rotativa para la nueva planta de Artes Gráficas del Litoral (AGL SA), instalada en el Parque Industrial de Sauce Viejo.

Exportaciones de la Cervecería Santa Fe a Paraguay por el Puerto de Santa Fe, utilizando la Terminal de Loginter S.A.



Izquierda: en 2003, el presidente de la Bolsa, Gustavo Vittori, expone en la Cámara de Diputados de la provincia -en sesión especial- el proyecto de reconversión del puerto. Lo acompañan el titular del cuerpo, Alberto Harinelly, y el presidente de la Bolsa de Rosario, Federico Baglioni.

Derecha: el gobernador de la provincia, Ing. Jorge Obes, anuncia a la prensa, en septiembre de 2006, la firma del decreto por el cual se aprueba la alternativa de ubicación sur para el futuro emplazamiento del puerto.

Archivo El Litoral

## GOBIERNO DE LA CIUDAD DE SANTA FE

Bolera de Comercio de Santa Fe

125 años

“Por una ciudad que diversifica su base económica y es capaz de adaptarse a escenarios cambiantes y de creciente competitividad; una ciudad en la que el Estado municipal asegure las condiciones necesarias para el desarrollo del sector industrial y comercial, y facilite el acceso a fuentes de financiamiento, información, conocimiento y tecnología, mejorando las oportunidades de las empresas locales y de nuevas inversiones”.

Plan de Desarrollo Santa Fe-Ciudad

El Gobierno de la Ciudad saluda a la Bolsa de Comercio de Santa Fe en su 125 aniversario

**SANTA FE**  
CIUDAD



## Hitos de la relación...

**E**l siguiente inventario de gestiones agrupadas por rubros y años sintetiza la constante preocupación de la bolsa por el gran tema portuario.

**Por dragado y balizamiento:** 1913, 1914, 1915, 1917, 1919, 1921, 1922, 1924, 1925, 1928, 1929, 1931, 1933, 1934, 1935, 1936, 1939, 1943, 1945, 1946, 1949, 1963, 1969, 1972, 1974, 1976, 1978, 1985, 1986, 1992, 1993, 1994, 1997, 1999, 2000, 2001, 2006, 2007, 2009.

**Por tarifas de fletes y Admuna:** 1915, 1922, 1933, 1934, 1935, 1944, 1946, 1951, 1956, 1957, 1958, 1967, 1977, 1985.

**Por la prohibición de cargas ante el Ferrocarril:** 1917, 1928.

**Por el establecimiento de una zona franca:** 1919, 1931, 1942, 1946, 1966, 1968, 1985.

**Por el establecimiento permanente de prácticos:** 1920, 1924.

**Por obras ferroviarias:** 1924, 1997.

**Por ampliación del desarrollo comercial y obras del puerto:** 1924, 1925, 1927, 1939, 1941, 1946, 1948, 1962, 1969, 1970, 1971, 1974, 1975, 1993, 1997, 2006, 2007, 2008, 2009.

**Por mejora de las condiciones de operación:** 1927, 1946, 1947, 1951, 1953, 1961, 1966, 1967, 1969, 1970, 1973, 1977, 1983, 1987, 1988.

**Para captar cargas:** 1947, 1970, 1986, 1994, 1997, 2006.

**Por zona de inflamables:** 1942, 1950.

**Para la reactivación y reconversión del puerto:** 1957, 1959, 1964, 1968, 1979, 1983, 1988, 2002, 2003, 2004, 2006, 2007, 2008, 2009.

**Por la dependencia jurisdiccional:** 1992, 1993, 1994, 1996.

**Estudios, informes, seminarios, conferencias y misiones comerciales:** 1998, 2000, 2001, 2002, 2003, 2004, 2005, 2006, 2007, 2008, 2009.

# Constructiva relación por un puerto activo

Alfredo Cacchi \*

**Q**uien se demerita en observar la relación histórica entre la Bolsa de Comercio y el Puerto de Santa Fe, encontraría una permanente preocupación y dedicación de la primera hacia el segundo, que se inicia en la última década del siglo XIX, su decaer en intensidad durante el siglo pasado, perdurando con toda su fuerza en la actualidad.

Y es absolutamente natural que así haya sido y continúe siéndolo, toda vez que la existencia o no de un puerto en eficiente condición operativa constituye la posibilidad cierta de desarrollo económico-social de una ciudad o una zona, o su desvinculación con el progreso del mundo.

Así, seguramente, lo entendieron quienes comenzaron a bregar por la construcción de "un puerto de ultramar" en la zona sur de la ciudad" de entonces, una década antes que se iniciaran las obras de su actual emplazamiento.

Y también así lo entienden hoy quienes desde hace años bregan por la reconversión del actual puerto y su ampliación a la vera de la red troncal del río Paraná, para superar defi-

nitivamente las limitaciones de operatorias necesarias para una eficiente gestión portuaria al servicio del desarrollo económico.

Es que de las condiciones de competitividad operativa, depende que la evolución y transformación económica y social de la ciudad y la zona, continúen al ritmo, nivel y calidad que los tiempos modernos imponen. O se desenganche de ellos. No es casualidad que históricamente se haya luchado tanto por mantener los dragados necesarios que faciliten la navegabilidad del río Paraná aguas arriba de Rosario, y de nuestro canal de acceso; como asimismo para que se garantizara la disponibilidad de prácticos, o no se discriminaran las cargas hacia o desde el Puerto de Santa Fe con gravámenes o niveles tarifarios que obstaculizaban y hasta negaban las posibilidades operativas del puerto, porque de ello dependía la existencia misma del puerto como palanca del desarrollo regional.

Así, la razonabilidad de las peticiones en defensa del puerto por parte de la comunidad empresarial -con la Bolsa de Comercio a la cabeza- está dada porque la diferencia entre

tener un puerto con capacidad operativa competitiva o carecer de él, equivale a la existencia o no de una posibilidad cierta de desarrollo integral de una ciudad o zona. Casi se podría decir que una comunidad que brega por el mantenimiento de un puerto en condiciones competitivas, lo hace en defensa de su propia subsistencia, existencia y desarrollo. O lo que es lo mismo: sin puerto eficiente se compromete el futuro.

De ahí que el análisis histórico de la preocupación entresaca por el sostenimiento de una actividad portuaria que facilite el nivel competitivo de la inserción de nuestra producción en el mundo, nos lleve a concluir que la existencia misma de las actividades económicas que promueven el desarrollo integral de una comunidad, depende de la existencia de un puerto activo, operativo y competitivo.

Por ende, el desafío del presente sigue siendo el mismo que desde nuestros inicios: garantizar la existencia de un puerto que sirva al desarrollo integral de la ciudad, la provincia y el centro-norte argentino.

\* Presidente del Ente Administrador Puerto de Santa Fe



La draga Santiago, propiedad del Ente Administrador Puerto Santa Fe, opera un el canal de acceso para lograr una profundidad compatible con la de la vía navegable troncal.

Foto: Américo Alem / El Lateral



# Hermana mayor

Daniel Bustamante \*

**E**l Centro Comercial de Santa Fe reconoce a la Bolsa como su hermana mayor.

Con orígenes comunes y el mismo objetivo de trabajar por el desarrollo comercial de una ciudad que nació y creció como

puerto y comercio, ambas entidades recorrieron distintos caminos que de cualquier modo iban en igual dirección.

El relevante rol que ha tenido y tiene la Bolsa en la región es indiscutible, todas las iniciativas de importancia la tienen como protagonista.

Pero hoy un especial tema

que la distingue y merece el reconocimiento de la comunidad: su indeclinable acción en pro de recuperar a Santa Fe como ciudad portuaria.

De los 125 años de la Bolsa de Comercio de Santa Fe, 76 fueron compartidos con el Centro Comercial.

Una existencia en el mismo

espacio que fue rico en coincidencias y objetivos comunes, propósitos compartidos que en los últimos años y a través de la conformación -junto a otras instituciones- de la Mesa de Entidades Productivas de Santa Fe, se han profundizado y consolidado.

Vaya un cálido saludo a quienes integran esa gran institución, con la certeza de que sus esfuerzos son reconocidos y valorados por la sociedad santafesina.

\* Presidente del Centro Comercial de Santa Fe

El CENTRO DE ACOPIADORES DE CEREALES Y OLEAGINOSOS DE SANTA FE  
adhiera a la celebración del 125º Aniversario de la Bolsa de Comercio de Santa Fe.

San Martín 2231 - (3000) Santa Fe - Tel/fax 0342 4551037 - [acopistafe@ar.inter.net](mailto:acopistafe@ar.inter.net)



[www.cajval.sba.com.ar](http://www.cajval.sba.com.ar)



CAJA DE  
VALORES

*Caja de Valores S.A.  
felicitó a la  
Bolsa de Comercio de Santa Fe  
en su 125º Aniversario*

25 de Mayo 362 - C1002ABH - Ciudad Autónoma de Buenos Aires - Argentina

Tel: (54 11) 4317-8000



# ADE y la Bolsa

Dr. Benito Correnti \*

**L**a Asociación Dirigentes de Empresa (ADE), que el 26-08-2010 cumplirá sus primeros cincuenta años de existencia, adhiere al 125° Aniversario de la Bolsa de Comercio de Santa Fe, recordando especialmente que sus orígenes

se vinculan con esa importante entidad santafesina.

A fines de 1959, un grupo de dirigentes que conformaba la Asociación Dirigentes de Ventas de Rosario, y en la actividad empresarial el caso de Enrique Ferrer, ejemplo de vitalidad y dinamismo, presidente de la Junta Directiva del Grupo de Se-

gueros San Cristóbal, vinieron a hablar a la Cámara de Mayoristas, que era una entidad adscrita a la Bolsa de Comercio. Aquí se reunieron con empresarios santafesinos que tomaron la iniciativa de hacer en nuestra ciudad una entidad similar a la que existía en Rosario y que cubriera una necesidad de capacitación de la época: personal especializado en ventas para el sector comercial. Así nació la Asociación Dirigentes de Ventas en Santa Fe -hoy, Asociación Dirigentes de Empresa-, que según palabras

En este día especial el Concejo Municipal saluda a la Bolsa de Comercio de Santa Fe y hace llegar sus felicitaciones por 125 años de ininterrumpida y eficiente labor.

**CONCEJO MUNICIPAL de SANTA FE**  
El Concejo es tu puerta. *Sigamos Adelante*



www.concejosantafe.gov.ar

Honorable Concejo Municipal  
de la Ciudad de Santa Fe de la Vera Cruz



## Sociedad Rural de Santa Fe

ASOCIACIÓN CIVIL

Saludamos y felicitamos a la Bolsa de Comercio  
de Santa Fe en su 125° aniversario

Bv. Pellegrini 3300 - 83000ADV - Santa Fe - Tel/Fax: (0342) 453 7616 - (0342) 453 6308 - Email: soeruralte@gigared.com



también prestigio con su participación el directorio y las actividades de la Bolsa de Comercio de Santa Fe.

Los vínculos que surgieron en aquella época continúan vigentes, y ADE, en la actividad gremial empresaria que no es su finalidad específica, acompaña a las entidades locales que marcan rumbos, particularmente a la Bolsa en la incommensurable tarea realizada a través del tiempo en la defensa y reivindicación de Santa Fe como ciudad portuaria.

Los directivos de la Bolsa

siempre han acompañado a nuestra entidad cuando ésta los convocó. Y cuentan con la reciproca actitud de la gente de ADE para con la Bolsa. Es nuestra conducta institucional. Con ella aspiramos a producir fecundas interacciones e insertarnos en las diversas iniciativas y manifestaciones de la comunidad para sumar nuestra contribución en favor de la ciudad que deseamos.

A la gran institución santafesina ¡Salud!

• Presidente de ADE



Reunión en ADE por la edición 2009 de los premios El Brigadior.  
Foto: Pablo Aguirre / ELitoral

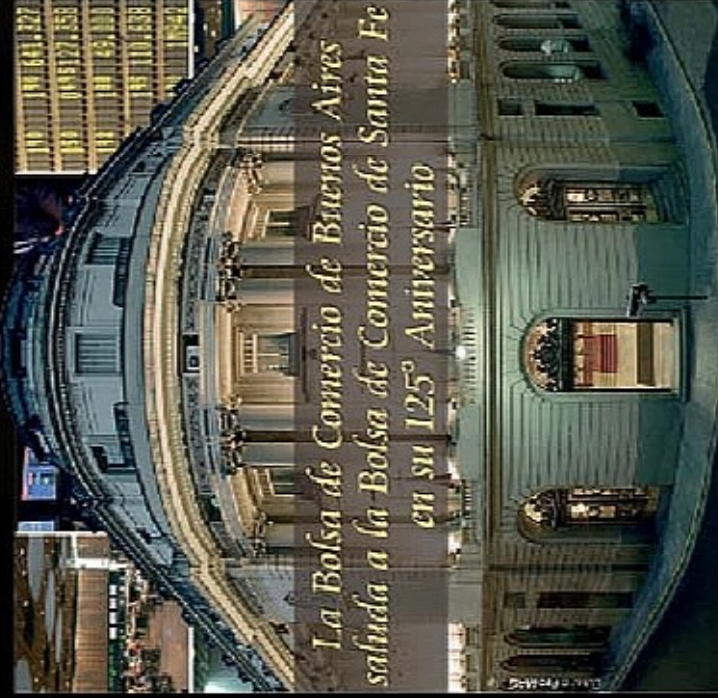
## 1884 | Bolsa de Comercio | 2009



Dr. Oscar A. Martínez  
Presidente Fundación Centro

*Saludamos a quienes durante 125 años con soberbia y creatividad  
le han aportado mucho a nuestra ciudad y a la región.*

1884 | Bolsa de Comercio | 2009



1854 - 10 de julio - 2009  
Bolsa de Comercio de Buenos Aires,  
una Institución que comparte  
la historia del país con honestidad  
y reconocida transparencia  
en el desarrollo  
del mercado de capitales



BCBA

Bolsa de Comercio de Buenos Aires

Sarmiento 299

C1041AAE - Buenos Aires - Argentina

www.bcbasba.com.ar

www.bolsa.com



# Trabajar juntos

Ing. Norberto M. Velasco \*

**U**na trayectoria de 125 años es un tiempo demasiado importante en una nación que va recién caminando al bicentenario.

La Bolsa de Comercio de Santa Fe tiene el privilegio de mostrarlos con una dilatada historia de

acciones decisivas y estratégicas en la promoción, desarrollo y defensa de nuestra región.

Con el devenir de los tiempos, otras instituciones algo más jóvenes nos hemos acercado para sumar por iguales intereses, y así es que, la Unión Industrial de Santa Fe y la Bolsa de Comercio, con la Sociedad Rural,

el Centro Comercial, ADE y la Cámara de Comercio Exterior, hemos comenzado a trabajar conjuntamente en un espacio denominado Mesa de Entidades Productivas.

Sabemos que tenemos una enorme responsabilidad en la elaboración, diseño y aporte de propuestas y herramientas que ayuden al desarrollo de Santa Fe y su región. No hemos escatimado esfuerzos para impulsar y apoyar la concreción de la re-localización del puerto de Santa Fe, propuesta que la Bolsa

aporte importante desde nuestra

defiende fervorosamente desde hace años, así como la creación de un parque logístico, el impulso a los parques industriales de Santa Fe y Sauce Viejo, el apoyo al cinturón frutihortícola de Santa Fe y el desarrollo de las obras de infraestructura que convierten a nuestra región en un centro logístico, comercial e industrial que no sólo articule y dé servicios a zonas de nuestro país, sino del Mercosur y Chile.

En otro orden de cosas, creemos también estar haciendo un



**CaCESFe**  
CÁMARA DE  
COMERCIO EXTERIOR  
DE SANTA FE

**Junto a la Bolsa de Comercio de Santa Fe en su 125º Aniversario**

Cámara de Comercio Exterior de Santa Fe - San Martín 2231 - 53000FRW Santa Fe- Tel:0342-4554511 Fax:0342-4553366  
info@comercioexterior.org.ar - www.comercioexterior.org.ar



**DE LA VERA CRUZ**  
INSTITUTO DE INICIATIVA  
SU ASESOR FINANCIERO

años  
**125**  
**FORTALECIENDO  
IMPULSANDO  
FOMENTANDO**

El equipo de DE LA VERA CRUZ saluda a la  
BOLSA DE COMERCIO DE SANTA FE por su  
ésta es una labor en el desarrollo regional.

Rivadavia, 2553, Oficina 43, PB.,  
0142-4588963  
www.delavera cruz.com  
informa@delavera cruz.com

INSCRIPCIÓN EN EL MERCADO DE VALORES DEL LITORAL



SABEMOS QUE TENEMOS UNA ENORME RESPONSABILIDAD EN LA ELABORACIÓN, DISEÑO Y APORTE DE PROPUESTAS Y HERRAMIENTAS QUE AYUDEN AL DESARROLLO DE SANTA FE Y SU REGIÓN.

querida Santa Fe para transitar un camino de diálogo y trabajo común de parte de las fuerzas productivas el comercio, la industria y el campo que contribuya a la superación de los serios problemas que afrontamos, promoviendo interacciones de lo público y lo privado con la con-

vicción de lograr lo mejor. Como presidente de la Unión Industrial de Santa Fe la sincera felicitación a la Bolsa de Comercio de Santa Fe, institución vanguardista en transferir los caminos del desarrollo y del progreso en este aniversario que la encuentra sólida y preparada,

pesé a un acontecer que en estos días se muestra complicado, y difícil en cuanto al pronóstico del futuro inmediato.

Hacemos votos por la continuidad de este compromiso institucional, acompañamos con optimismo y esperamos que durante el transcurso de los años podamos, juntos, concretar otros proyectos e iniciativas que alien-ten la promoción de nuestra región y de todos los santafesinos.

• Presidente de la Unión Industrial de Santa Fe

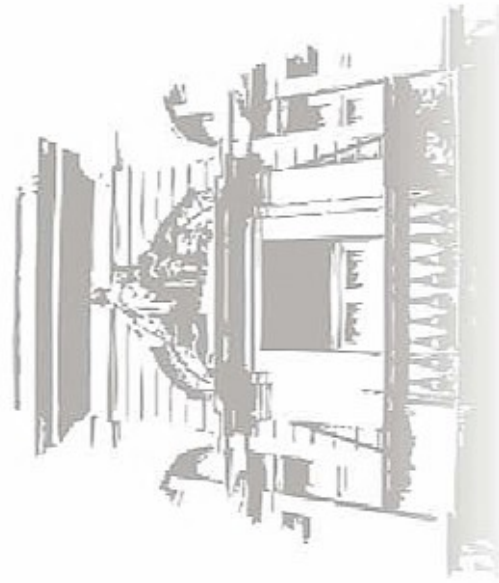


Documento de 1889 en el que el Club Comercial se compromete a promover la concurrencia de los industriales de la región a una exposición internacional en Buenos Aires. Foto: Archivo El Litoral



*Saludamos a la Bolsa de Comercio de Santa Fe en su 125º Aniversario*

[www.milkaut.com.ar](http://www.milkaut.com.ar)



**Vamos directo al grano.  
Feliz aniversario.**

Saludamos a la **Bolsa de Comercio de Santa Fe** en sus 125 años de vida, de historia y protagonismo en el desarrollo de nuestra ciudad y la región.



**Nuevo  
Banco de Santa Fe**



# Promoción del desarrollo y compromiso social

Ing. Daniel Oblan \*

**M**emor los 125 años de la Bolsa de Comercio de Santa Fe habla de la importancia que

una institución de esta talla tiene en la actividad productiva santafesina; una entidad ejemplar y representativa que promueve y defiende la actividad comercial y productiva con un

fuerte compromiso social. Desde siempre ha apoyado a las Cámaras Gremiales que representan a los diferentes sectores económicos de la región, con una visión guiada por el respeto a to-

das y cada una de ellas. Con este espíritu, la Cámara de Comercio Exterior de Santa Fe (CaCEFe) es hoy una institución independiente, que integra su Directorio y que se gestó en su seno, con el objetivo de promover el desarrollo del comercio exterior en las empresas santafesinas, particularmente las PyMES, misión que se ha podido concretar en gran medida por nuestra estrecha relación interinstitucional.

Su incansable aporte al impulso por el desarrollo del puerto local, tarea muy significativa



## Centro Comercial de Santa Fe

*Felicita a la Bolsa de Comercio de Santa Fe,  
en sus 125 años  
de arduo accionar en favor del desarrollo  
y crecimiento de esta vasta región.*

**UNA INVERSIÓN SEGURA**  
QUE SE MANTIENE A TRAVÉS DEL TIEMPO

**Santa Fe:**  
San Martín 1852. Tel. 0342 459-9015.  
**0800-777-2299**  
cbysantafecor.com.ar  
www.playcenter.ar

**Puerto**  
León 103. Tel. 0343 421-0220.  
**0800-777-4529**  
playpuerto.com.ar  
www.playcenter.ar



para el comercio exterior, nos ha ligado fuertemente a pensar una Santa Fe distinta.

El camino recorrido juntos se ha visto potenciado en los últimos tiempos por la conformación de la Mesa de Entidades Productivas de Santa Fe, en un trabajo maduro de integración de las instituciones de la producción local que compartimos junto a la Unión Industrial, Sociedad Rural, Asociación Dirigentes de Empresa y el Centro Comercial de Santa Fe, creando un nuevo espacio de debate, aná-

lisis y propuestas que pretendan colaborar con la productividad de nuestra región.

Igualmente, compartimos la responsabilidad social de rescatar los valores de la familia, el trabajo y la educación, tarea que se manifiesta en la Mesa del Diálogo Santafesino.

Luego de 125 años, la Bolsa avanza con el espíritu de sus pioneros, en el desafío continuo de promover el desarrollo social y económico de nuestra región.

• Presidente de CaCESFe



Panel de la Cámara de Comercio Exterior en el auditorio mayor de la Bolsa.  
Foto: Flavio Reina / El Litoral



**CAMARA DE EMPRESAS Y  
CORREDORES INMOBILIARIOS  
DE LA PROVINCIA DE SANTA FE**

**Felicitamos a la  
Bolsa de Comercio de Santa Fe  
en su 125º aniversario y  
deseamos prosperidad en  
los años venideros.**

La Universidad Nacional del Litoral saluda  
a la Bolsa de Comercio en su 125º aniversario.





# Capitales para nuestras Pymes

Dr. José María Gandioti\*

**N**os encontramos en plena celebración de los 125 primeros años de vida de la Bolsa de Comercio de Santa Fe. Este aniversario constituye un hito en la vida institucional de nuestra ciudad de Santa Fe y la Región Litoral.

Corresponde evocar sucintamente la creación del entonces Mercado de Valores de la Bolsa de Comercio de Santa Fe, remontándonos al año 1992, iniciativa impulsada desde el seno mismo de la Bolsa por parte de un grupo visionario de socios que, convencidos de la importancia de contar con una herramienta estratégica e indispensable para la economía de

la zona, lograron el cometido propuesto.

Aquel proyecto se fundamenteó principalmente en la necesidad de promover la operatividad bursátil en la región y lograr que el ahora Mercado de Valores del Litoral S.A se encuentre integrado regional y geográficamente en una amplia zona de influencia.

En los últimos cinco años, el MVL ha evidenciado un permanente crecimiento, tanto de los volúmenes operados como de la cantidad de operaciones cursadas entre sus agentes. Tanto es así que el año 2008 promedió la suma de \$ 150 millones mensuales, operados mediante la compra-venta de títulos privados, bonos, acciones, obligaciones negociables, fideicomisos finan-

cieros, cauciones, pases y operaciones a plazo firme, entre otras. En particular debe destacarse la negociación bursátil de cheques de pago diferido, la más reciente incorporación como una alternativa de financiamiento atractivo para las Pymes.

Actualmente el Mercado de Valores del Litoral S.A. cuenta con 18 (dieciocho) Sociedades de Bolsa inscriptas y operativas, distribuidas en las ciudades de Santa Fe, Rafaela, Rosario, Paraná, Tucumán y Capital Federal, todas ellas vinculadas entre sí mediante el SIR -Sistema de Interconexión Regional-, tecnología informática de última generación que permite la realización por vía remota de negocios entre sus agentes y desde sitios distantes geográficamente, ratificando su alcance regional y extrarregional.

La importancia de un Mercado de Valores posiciona a la ciudad de Santa Fe como un punto estratégico para la integración y conexión con otras plazas y actividades. De este modo, la seguridad jurídica y la transparencia son dos características fundamentales de la operatividad bursátil, debido al estricto control ejercido por organismos oficiales, en el marco normativo vigente.

Mediante la colocación de los fondos disponibles del público local dentro de la misma región, se favorece su repatriación, destinándolos a la producción de bienes y servicios, con la consecuente creación y mantenimiento de fuentes de trabajo. Complementa asimismo la actividad estatal y binaria de financiamiento y promoción de las Pymes, ofreciendo heren-

MEDIANTE LA COLOCACIÓN DE LOS FONDOS DISPONIBLES DEL PÚBLICO LOCAL, DENTRO DE LA MISMA REGIÓN, SE FAVORECE SU REPATRIACIÓN, DESTINÁNDOLOS A LA PRODUCCIÓN DE BIENES Y SERVICIOS, CON LA CONSECUENTE CREACIÓN Y MANTENIMIENTO DE FUENTES DE TRABAJO.



Consejo Empresario de Entre Ríos

El Consejo Empresario de Entre Ríos

saluda a la

Bolsa de Comercio de Santa Fe

en la celebración de su 125° Aniversario

Rivadavia 290 - Paraná, Entre Ríos - 0343 4346181 - info@ceber.org - www.ceber.org

VIGO LEGUIZAMÓN  
& VIGO LAMAS  
ESCRIBANOS

DESDE 1911

25 de Mayo 1835 - Santa Fe  
www.escribanosvigo.com.ar



mientas alternativas a las tradicionalmente utilizadas por las empresas.

Estamos abocados de manera plena a diseñar nuevos instrumentos y vehículos colaterales, que permitan garantizar de manera estructural a nuestras pequeñas y medianas empresas, con el objetivo de despejar para las mismas el horizonte financiero.

Con ese mismo objetivo, nuestra pertenencia y colaboración con el Foro de Capital para la Innovación, es un compromiso.

so del Mercado de Valores del Litoral S.A. con los microemprendedores que cuentan con idéntica base tecnológica. Se trata de un camino extenso y no exento de dificultades, pero ya lo hemos iniciado.

Renovando el compromiso con la ciudad y la Región Litoral, inauguramos una larga y próspera trayectoria a nuestra institución madre, la Bolsa de Comercio de Santa Fe.

• Presidente del Mercado de Valores del Litoral SA



El ámbito físico del Mercado de Valores del Litoral S.A. en la planta baja del edificio de la Bolsa.

Foto: José Villar / E Litoral

Joyería  
**El Rubí**  
desde 1945  
Identifica Santa Fe  
4ta Generación de Joyeros fabricantes



"Felicitamos en el **125º Aniversario** de esta Institución protagonista de la vida económica y social de la ciudad"

Poatonal San Martín 2334 / Hotel Los Silos Puerto - Santa Fe / Shopping La Ribera / Rubí Point Shopping La Ribera / Peatonal San Martín esq. Urquiza - Paraná



La Confederación General del Trabajo Regional Santa Fe saluda a la Bolsa de Comercio de Santa Fe en su 125 Aniversario y celebra que esta institución siga transitando el camino que hace ciento veinticinco años iniciara, sendero pleno de una intensa actividad que refuerza día a día los lazos de hermandad y cooperación entre los santafesinos contribuyendo no solo a la grandeza económica y productiva de nuestra ciudad sino de nosotros mismos.

Alberto Cejas  
Secretario General





# Desde 1884. Los Presidentes y sus p



D. Ignacio Crespo  
CLUB COMERCIAL  
Inico 29/08/1884



D. Carlos Sarsoetti



D. José D. Maciá



D. Cesáreo Garibay



D. Ricardo Aldao



D. José Vicente Pápal



D. Luis Alfaro

A la nómina del Club Comercial le faltan 3 presidentes, de los cuales no se pudo conseguir registro fotográfico.

Los faltantes son:  
D. Javier Silva y D. Antonio Escrita, que se ubicarían entre Crespo y Sarsoetti y D. Ignacio Roca, ubicado entre Candiotti y Argentí.



D. José D. Maciá  
12/07/1912 - 23/05/1913  
BOLSA DE COMERCIO



D. Gustavo Brandels  
23/05/1913 - 08/02/1915



D. José B. Rodríguez  
08/02/1915 - 27/01/1917



D. Mateo Chikama  
27/01/1917 - 30/01/1919



D. Ángel Cassanello  
30/01/1919 - 05/03/1927



D. Julio J. G.  
23/03/1927



D. José B. Ureta Cortés  
12/04/1961 - 20/04/1965



D. Daniel Salvatelli  
30/04/1903 - 30/04/1909



D. Alfonso Benfanti  
30/04/1909 - 29/04/1973



D. José Disatnik  
30/04/1973 - 28/02/1979



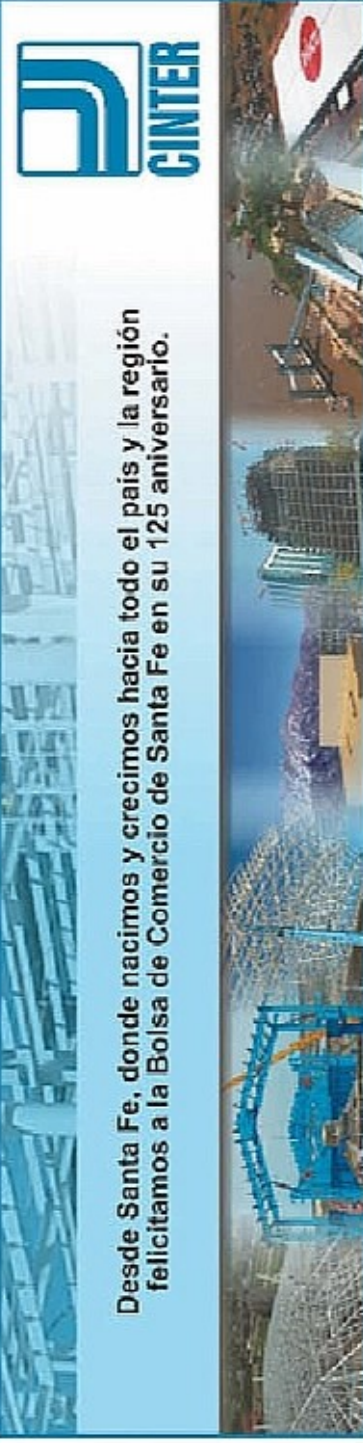
D. Roberto Aquino  
28/02/1979 - 30/04/1982



D. Néstor Lammertyn  
30/04/1982 - 30/04/1984



D. Oscar Salas  
30/04/1984





# períodos



Sesión de la Cámara Sindical de la Bolsa de la Bolsa que se publicó en el Anuario de El Litoral de 1927.  
Foto: Archivo El Litoral



Ángel Argenti  
FUSIÓN CON LA BOLSA  
01/10/1939



D. Marcial R. Candiotti



D. Carlos E. Sarsotti



D. Francisco Bobbio  
05/04/1933 - 19/04/1937



D. Carlos Fuhrken  
18/04/1931 - 05/04/1933



D. Carlos E. Sarsotti  
18/04/1931



D. Carlos E. Sarsotti  
10/04/1937 - 28/04/1941



D. Guillermo Cotta  
28/04/1941 - 28/03/1945



D. Aquiles Allevi  
28/03/1945 - 04/04/1946



D. José Mai  
04/04/1946 - 27/04/1950



D. Mario Vigo Lequiza  
23/04/1952 - 09/04/1956  
28/04/1958 - 27/04/2000



D. Daniel R. Almarotti  
30/04/1958 - 27/04/1992



D. Antonio Medina  
10/04/1956 - 28/04/1958



D. Gustavo Vittori  
27/04/2000 - 20/04/2004



D. Mario Pérez García  
20/04/2004 - 28/04/2008



Melchor Amor Aranz  
28/04/2008 - presente



## MERCADO DE VALORES DEL LITORAL S.A.

### Y SUS SOCIEDADES DE BOLSA

ARC BURSÁTIL S.B.S.A. - ÁMBITO S.B.S.A. - RICA BURSÁTIL S.B.S.A. - BOLSAFF VALORES S.B.S.A.  
DE LA VERA CRUZ S.B.S.A. - ENTRE RÍOS VALORES S.B.S.A. - FEDERAL BURSÁTIL S.B.S.A. - GUOR INVESTMENTS S.B.S.A.  
INVERSIONES REGIONALES S.B.S.A. - MEDITERRANEA S.B.S.A. - MERBON S.B.S.A. - NET CAPITALS S.B.S.A. - OESTE VALORES S.B.S.A.  
PALMARES S.B.S.A. - SANTA FE BURSÁTIL S.B.S.A. - SUDAMERICANA DE FINANZAS S.B.S.A. - TRUST-BROKERS S.B.S.A.

Felicitan a la Bolsa de Comercio de Santa Fe en su 125° aniversario, deseándole una larga y próspera vigencia en pos del desarrollo de la región.

San Martín 2231 P.B. - Tel.: 54-0342-4528036 / Fax: 54-0342-4554733 - S3000FRW Santa Fe - Argentina - Email: mercado@mlitoral.com.ar - Web: www.mlitoral.com.ar



# Abierta al diálogo

Gerardo Galetto \*

Una de las instituciones que respondió con premura a la convocatoria del Arzobispo de Santa Fe para constituir la "Mesa del Diálogo Santafesino" fue la Bolsa de Comercio. Así, la centenaria institución demostró que continúa

atenta al acontecer de la sociedad, dispuesta a comprometerse con los proyectos e iniciativas que de distintas maneras buscan el bien común de los habitantes de la ciudad y la región.

La Mesa fue constituida como ámbito plural, para generar la necesaria trama de relaciones, que permita modificar positiva-

mente la realidad, en un mundo aceleradamente cambiante. Los ejes fundamentales sobre los que se conformó fueron desde el principio: la familia, la educación y el trabajo, como marco de una cultura del esfuerzo. Hay que reconocer que estos valores son -por motivos y circunstancias complejos- muchas veces postergados.

Vale recordar, no por mera nostalgia sino porque la historia es *nuestra vida*, que la Bolsa de Comercio nació en un momento marcado por el cambio

que se originó por el funcionamiento de los ferrocarriles en la zona central de la provincia, y el impulso que significó para las actividades de la región y la ciudad. En ésta se fue configurando acendradamente el perfil ferroviario, lo que modificó su ritmo de crecimiento poblacional y contribuyó a lo que después se denominó "desarrollo integral".

Estas innovaciones impactaron no sólo en los aspectos productivos y comerciales, también influyeron en otros órdenes de la vida comunitaria. La ciudad



**ASOCIACIÓN DIRIGENTES DE EMPRESA**  
INSTITUTO SUPERIOR DE CIENCIAS COMERCIALES



Saludamos a la Bolsa de Comercio de Santa Fe  
en sus 125° años de historia, compartiendo  
el mismo interés y compromiso por el desarrollo  
de la región.

Avda. Urquiza 3100/3108 Santa Fe | Teléfono: 0342-4520249/4070 | [info@institutoadesnatafe.org.ar](mailto:info@institutoadesnatafe.org.ar) | [www.adesnatafe.org.ar](http://www.adesnatafe.org.ar)

La Universidad Católica de Santa Fe saluda a la Bolsa de Comercio de Santa Fe en su 125 Aniversario, exhortándola a continuar en su misión de promover el desarrollo de nuestra región.

Que estos 125 años de tarea fructífera se multipliquen en pos del crecimiento de nuestra comunidad.

**UCSF** | Universidad Católica  
de Santa Fe



se organizó y se equipó para la prestación de servicios de salud, educación y cultura. En esa época llegaron a Santa Fe músicos, pintores, arquitectos, que enriquecieron la vida de una sociedad que se manifestaba inquieta y con anhelo de progreso.

También es bueno tener presente que no todos fueron tiempos de bonanza. En estos 125 años, la Bolsa fue testigo de la crisis de 1890, el impacto de las Guerras Mundiales, la crisis del '30 -con la caída de los precios de sus principales pro-

ductos-, la transformación de su *hinterland* inmediato en cuenca lechera, el proceso de sustitución de importaciones, el deterioro de los términos de intercambio, el reemplazo y desmantelamiento de los ferrocarriles, por poner sólo algunos ejemplos.

Hoy los desafíos son otros. La inseguridad y violencia urbanas, la desocupación y marginalidad, la drogadependencia, son consecuencias de un proceso de desmantelamiento social al que ninguna institución puede permanecer indiferente.

La globalización presenta nuevas oportunidades y desafíos que requieren sociedades y dirigencias altamente capacitadas. La Bolsa, en este sentido, ha seguido el acontecer del mundo con la organización de conferencias, ciclos culturales, paneles de debate, intentando responder a las nuevas exigencias. También la creación de su Centro de Estudios y sus publicaciones periódicas, que aportan informaciones necesarias para mejorar la calidad de la interpretación de los fenómenos y la correspondiente toma

de decisiones. Hay que destacar también la generosa disposición para apoyar otras iniciativas y facilitar el uso de sus espacios, instalaciones y recursos tecnológicos a otras instituciones.

• Rector de la UCSF. Integrante de la Mesa del Diálogo Santa Feño



## ASOCIACION EMPRESARIA HOTELERA GASTRONOMICA SANTA FE



ÚNICA ENTIDAD HABILITADA PARA REGISTRO DE EVENTOS  
Ordenanza Municipal N° 10944

25 de Mayo 2823 tel fax:(0342)4534689 / 4810071 e-mail:santafe@fehgra.org.ar - www.aehgsantafe.org.ar

# 125 años que hacen historia

Aquel aporte a la construcción de una Argentina moderna, en un momento de prosperidad económica, siguió vigente aún en los momentos más críticos para la economía regional y nacional.

Saludamos a quienes fueron y son parte de la Bolsa de Comercio de Santa Fe por esa contribución.



CÁMARA DE DIPUTADOS  
DE LA PROVINCIA DE SANTA FE

La fuerza de la Ley





# Por la integración

**L**a Cámara Argentina de la Construcción Delegación Ciudad de Santa Fe saluda a la Bolsa de Comercio de Santa Fe en su 125º Aniversario.

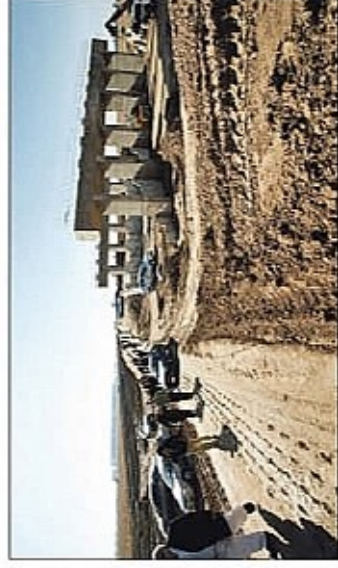
La rica historia institucional de la Bolsa está demostrada en la importancia indiscutible que la misma tiene y ha tenido a través del tiempo en el desarrollo del comercio y la industria en Santa Fe y la región.

Institución que privilegia el trabajo mancomunado, ha facilitado en innumerables ocasiones el encuentro con entidades afines en pos del tratamiento conjunto de temas de importancia que siempre buscaron reducir en beneficios para la sociedad santafesina.

INSTITUCIÓN QUE PRIVILEGIA EL TRABAJO MANCOMUNADO, HA FACILITADO EN INNUMERABLES OCASIONES EL ENCUENTRO CON ENTIDADES AFINES EN POS DEL TRATAMIENTO CONJUNTO DE TEMAS DE IMPORTANCIA.

Actualmente, ambas instituciones conformamos junto a otras organizaciones el Consejo de Entidades Empresarias y de la Producción de la Provincia de Santa Fe dentro del Foro de Entidades Productivas en el marco del Consejo de la Sociedad Civil de la Región Centro, enfrentando el histórico desafío de la integración regional. En este ámbito temas como la armonización tributaria, el desarrollo de las cadenas de valor, la infraestructura de transporte y comunicaciones y la capacitación y el empleo son cuestiones que nos preocupan y ocupan, y en ellas seguimos trabajando.

Destacamos especialmente la continua y constante labor de la Bolsa en el tema Puerto de Santa Fe. Los estudios realizados para determinar la reubicación portuaria y el énfasis para demostrar las ventajas y posibilidades como puerto exportador de ultramar ubicaron sin duda alguna



Construcción de puentes en la autovía 19 que une Santo Tomé con San Francisco, Córdoba.  
Foto: Archivo El Litoral

a la institución como artífice de Santa Fe Ciudad Portuaria, que redundará en oportunidades de inversión, comercio y trabajo para la sociedad toda y que en gran parte se debería a la lucha ineludible de la Bolsa de Comercio de Santa Fe.

La Cámara Argentina de la Construcción renueva su compromiso de seguir trabajando conjuntamente con la Bolsa de Comercio y las demás entidades intermedias y organizaciones empresariales de nuestra región,

La Comisión Directiva  
C.A.C. Delegación Santa Fe

## Por muchos años más.



## ADM Argentina S. A.



125 años

# Bolsa de Comercio de Santa Fe

*Ningún proyecto político,  
económico o social tiene  
sentido si no sirve para  
mejorar las condiciones  
de la vida de cada uno  
de los componentes de  
la comunidad a la  
que está destinado.*

*Saludamos a la Bolsa de Comercio de Santa Fe,  
por sus 125 años de permanente trabajo  
en favor del desarrollo de nuestra región.*





# Con una clara vocación regional

Ing. Ricardo Scholtus\*

**D**esde la Facultad Regional Santa Fe de la Universidad Tecnológica Nacional saludamos a la Bolsa de Comercio de Santa Fe, institución señera, tanto por su representatividad como por sus intensas y permanentes actividades, y nos adherimos a la celebración de sus primeros 125 años de vida.

Hemos compartido espacios como la "Mesa del Diálogo"

convocada por el Arzobispo, con preocupación centrada en los problemas de una sociedad como la santafesina, acosada por una creciente marginalidad, exclusión y superposición de problemas de inseguridad y violencia.

La sensibilidad por esta situación nos llevó a acordar con las demás universidades, credos y cámaras empresarias, ejes prioritarios como la recuperación de la familia, las mejoras en la educación y el trabajo, procurado así soluciones dignas, con mayor bienestar y calidad de vida para la sociedad.

Dentro de su quehacer específico, entendió la Bolsa que sus aportes concretos pasaban por un desarrollo local y regional, incluyendo la generación

LAS CIRCULACIONES TRANSVERSALES EN EL SENTIDO ESTE-OESTE MODIFICAN LA VISIÓN CENTRALISTA DE NUESTRO PAÍS, OTORGÁNDOLE UN CARÁCTER MÁS FEDERALISTA Y CORRIGIENDO SITUACIONES QUE HAN PROVOCADO UN DESEQUILIBRIO REGIONAL INEQUITATIVO Y DISTORSIVO DE LA GEOGRAFÍA NACIONAL.

de riqueza a través de actividades económicas. Y que éstas, además del comercio y otros servicios como el transporte por ejemplo, se integran con la producción primaria y las transformaciones industriales con valor agregado.

Tuvo siempre como epicentro a la ciudad, pero advirtiendo que la disolución de los límites jurisdiccionales históricos hacían posible y conveniente pensar en términos de un aglomerado metropolitano. Y que este aglomerado llevaba naturalmente a encontrar un ámbito geográfico que trascienda el río Paraná y los límites provinciales.

Esta mirada más amplia la llevó a identificar su pertenencia a la Región Centro y a conectarse con otras entidades y autoridades de la Provincia y la Región.

Proyectó siempre a Santa Fe como nudo obligado de sistemas de transporte multimodal, y conexión de corredores viales, ferroviarios, fluviales y aéreos con una dimensión bioceánica.

Estas circulaciones transversales en el sentido este-oeste modifican la visión centralista

de nuestro país, otorgándole un carácter más federalista y corrigiendo situaciones que han provocado un desequilibrio regional inequitativo y distorsivo de la geografía nacional.

Estos lineamientos conceptuales son compartidos desde nuestra facultad, que lleva la palabra regional en su nombre y pertenece a una universidad nacional con una distribución geográfica única que en el país y en nuestra provincia responde a este criterio.

Esto explica en parte la relación de amistad que nos une con la Bolsa de Comercio. Además, las actividades y proyectos que impulsa, aparte del componente económico, requieren necesariamente estudios de las obras de infraestructura, de los sistemas y de la logística, fuertemente vinculados con las disciplinas tecnológicas y la formación de ingenieros, que son nuestros objetivos y especialización, lo que nos lleva a seguir apostando al fortalecimiento de un trabajo mancomunado con la institución cuyo aniversario celebramos.

• Domingo UTM

Sigamos juntos por el camino del compromiso con el campo.

Nidiera felicita a la Bolsa de Comercio de Santa Fe en su 125° aniversario.

**NIDIERA**



La tranquilidad de estar protegido...



**Rosenbusch**  
**BROKER DE SEGUROS**

Su palabra en seguros desde 1981

Mendoza 3443 - Tel/fax: 0342-4580361 rot.

Consulte a nuestros asesores y acceda a promociones y beneficios especiales / [www.rosenbuschseguros.com.ar](http://www.rosenbuschseguros.com.ar)



**COMPARTIMOS CON LOS PRODUCTORES UN MISMO ORIGEN  
Y OBJETIVO COMÚN: CRECER JUNTOS.**

ACA FELICITA A LA BOLSA DE COMERCIO DE SANTA FE POR SUS 125 AÑOS DE VIDA.

ASOCIACIÓN DE COOPERATIVAS ARGENTINAS • FILIAL SANTA FE • 1<sup>era</sup>. Junta 2507 • Pto 7 • Tel. 0342-4550590 • [www.dccc.coop.com.ar](http://www.dccc.coop.com.ar)

## EL PUERTO DE SANTA FE APORTA AL PROGRESO SANTAFESINO

Desde abril, se presta semanal y regularmente el servicio de cargas por contenedores entre los Puertos de Asunción - Santa Fe - Montevideo.



**PUERTO DE  
SANTA FE**  
UN SIGLO DE HISTORIA  
CONSTRUYENDO FUTURO



**GOBIERNO DE SANTA FE**  
MINISTERIO DE AGUAS, SERVICIOS PUBLICOS Y MEDIO AMBIENTE



# Producción y conocimiento

Dr. Albor Cantard \*

**T**ranscurrimos el año de aniversarios significativos de dos instituciones sumamente relevantes para el desarrollo regional y provincial: el 125° Aniversario de la Bolsa de Comercio de Santa Fe y el 90° Aniversario de la Universidad Nacional del Litoral.

Ambas instituciones nacieron para dar respuesta a contextos de la región; comparten ciertos aspectos desde sus ori-

genes y se fundaron al calor de transformaciones nacionales. Así, la UNL se convirtió en una universidad reformista materializando los principios de la Reforma Universitaria de 1918, hija prodiga del movimiento que proclamó al país y a toda América Latina sus ideas de libertad y autonomía. Por su parte, la fundación de la Bolsa de Comercio se luce fecunda en la coyuntura nacional de un modelo de producción marcadamente agroexportador que reclamaba instituciones de mayor especialización comercial, en particular lo relativo a las actividades de la cadena agroindustrial y la exportación de cereales.

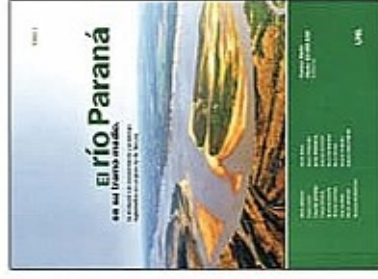
Desde sus orígenes, 1919 y 1884, respectivamente, ambas entidades bregan por el fortalecimiento productivo y académico de la región litoral, trabajando mancomunadamente a lo largo de la historia. Podemos citar varios ejemplos de trabajos compartidos, como lo son los estudios sobre la Hidrovía Paraná-Paraguay, y el más reciente de ellos que es la constitución del Foro de Capital para la Innovación, cuya última edición tuvo lugar el pasado 4 de agosto, en las instalaciones de la Bolsa de Comercio de Santa Fe. La importancia de este foro para la región recae sobre el hecho de que se unen por primera vez los sectores empresarial, financiero, del conocimiento y gubernamental, con el propósito de generar condiciones favorables para la creación y el crecimiento de empresas innovadoras y el surgimiento de buenos negocios.

Este foro es el resultado del trabajo conjunto de varias instituciones -entre ellas, la Universidad y la Bolsa- que han seguido apostando, por tercer año consecutivo, a la iniciativa de promover el crecimiento de empresas regionales y actuar como puente entre empresarios

innovadores y posibles inversores, con la intención de promover inversiones en la economía real.

Vale este aniversario para reivindicar el trabajo interinstitucional, con una visión estratégica, en pos del desarrollo sustentable de la región.

• Rector UNL



Importante estudio sobre el río Paraná editado por la UNL con el auspicio de la Bolsa  
Archivo El Litoral



BOLSA DE COMERCIO DE SANTA FE

1884-2009

*Bolsa de Comercio de Santa Fe  
Comprometida en la promoción,  
desarrollo y defensa de nuestra región*

*La UISF saluda a la entidad hermana  
en su 125° aniversario*

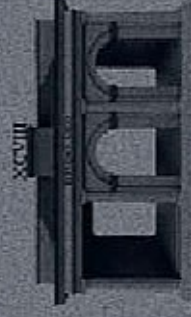


UNIÓN INDUSTRIAL DE SANTA FE

## ESTUDIO VIGO

**Felicita a la Bolsa de Comercio de Santa Fe,  
en sus 125 Años.**

Dr. Javier Vigo Leguizamón  
Dra. Liliana Gasparotti de Vigo  
Dra. Consuelo Vigo Gasparotti



Sa. Jerónimo 2084 - Tel.: (0342) 149.8368

DESDE 1911



# Ideas que abrieron surcos

Hugo Iruarpe \*

**L**os 125 años de la Bolsa de Comercio de Santa Fe constituyen una oportunidad para repasar circunstancias históricas relevantes de nuestra identidad nacional, que incluyen el proceso emancipador, la posterior etapa de afirmación del federalismo y la organización nacional eslabonada sobre la piedra basal de la Constitución sancionada en 1853.

Con ese marco referencial se impulsó rápidamente una instancia civilizatoria expresada en todos los ámbitos de la Nación, que tomó como eje a la educación, liderada por Domingo F. Sarmiento y consolidada por Nicolás Avellaneda con el dictado de la Ley 1.420, que incorporó a vastos sectores sociales a la ciudadanía y la modernidad, promoviendo el progreso a través de la creatividad individual en el marco del desarrollo capi-

talista, basándose en la producción agropecuaria y sus distintos modos transformadores-acordes con los avances tecnológicos-, como el frigorífico, la industria molinera, el ferrocarril y el buque a vapor, lo que permitió colocar nuestros excedentes alimentarios en un Viejo Mundo que recibía con avidez nuestra oferta exportable.

En el contexto de ese proceso de desarrollo surgieron necesidades propias de las actividades primarias, la industria y el comercio: necesidades que encarnaron en instituciones creadas al efecto. Un país nuevo, asentado sobre nuevas realidades, requiera formalizar los procedimientos establecidos por las normas y construirse desde los comienzos: había que crear caudales, ferrocarriles, estaciones de carga, puertos, para posibilitar la circulación -a costos razonables- de mercaderías provenientes de molinos harineros, plantas fri-

goríficas e ingenios azucareros, entre tantas otras producciones. Santa Fe tuvo un protagonismo central en el comienzo de ese proceso, cuando en 1856 -con la fundación de la colonia de Esperanza- inició el desarrollo de la agricultura en la Argentina y produjo el hecho medular de una integración urbano-rural que inició profundamente en la ocupación territorial y la tenencia de la tierra. Esa cultura agrícola de origen europeo mejoró notablemente la productividad de los campos.

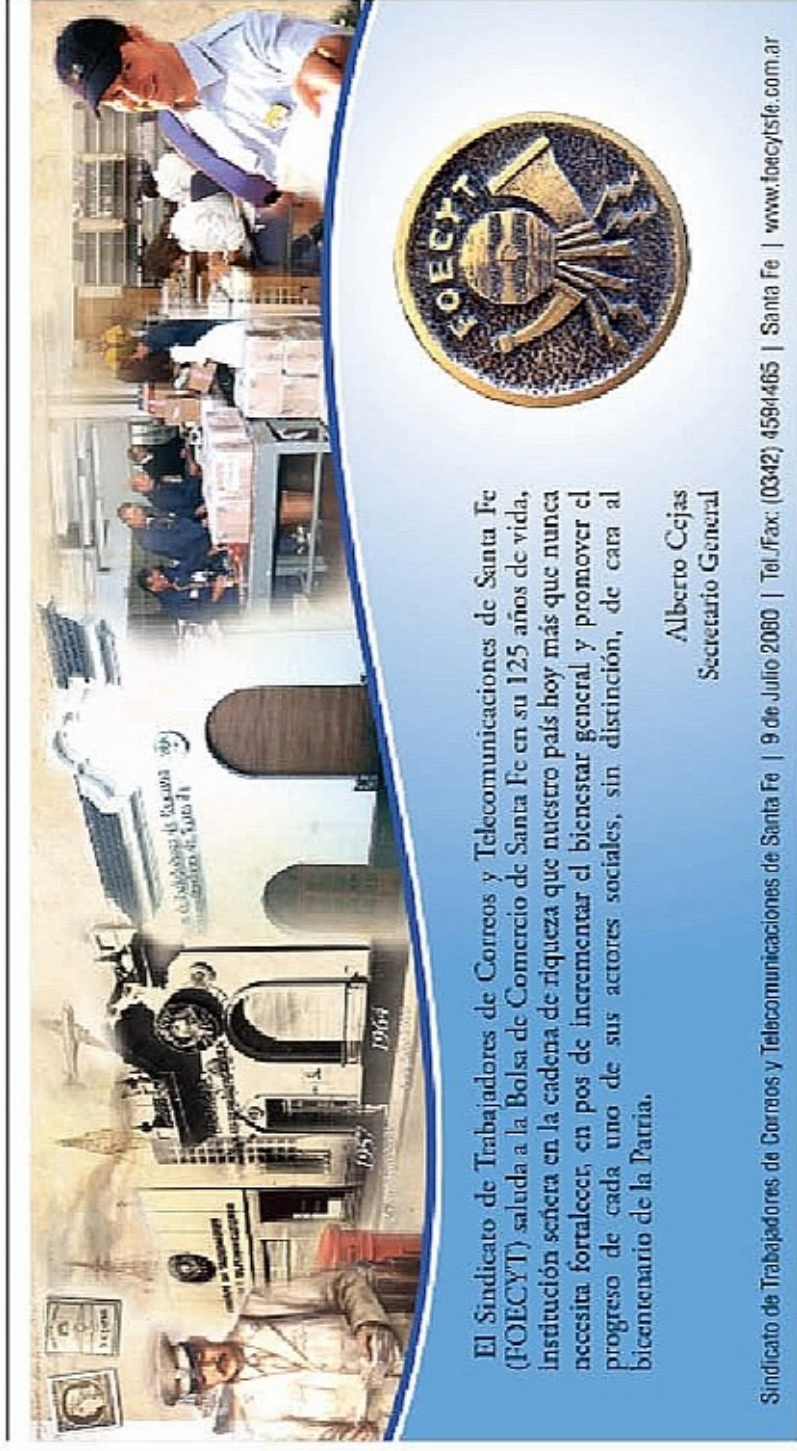
Producida la riqueza de la tierra, había que canalizarla a través de sistemas de comercialización. Así nació, en el escenario creado por la expansión productiva, la Bolsa de Comercio de Santa Fe, a instancias de un grupo de hombres, con sentido de la realidad y visión de futuro, muchos de los cuales también participaron en la fundación de la Sociedad Rural de Santa Fe.

Estas y otras instituciones nacidas al calor del progreso abrieron registros para las distintas actividades, establecieron normas de calidad, promovieron el mejoramiento continuo de procesos y producciones, transparentaron los mercados y generaron trabajos en los que la superación de los actores pasó de los discursos a la realidad.

Por aquella historia compartida y por afrontar juntos desafíos de esta hora, celebramos fraternalmente los 125 años de la Bolsa de Comercio de Santa Fe.

\* Presidente - Sociedad Rural de Santa Fe

INSTITUCIONES NACIDAS AL CALOR DEL PROGRESO ABRIERON REGISTROS PARA LAS DISTINTAS ACTIVIDADES, ESTABLECIERON NORMAS DE CALIDAD, PROMOVIERON EL MEJORAMIENTO CONTINUO DE PROCESOS Y PRODUCCIONES, TRANSPARENTARON LOS MERCADOS Y GENERARON TRABAJOS EN LOS QUE LA SUPERACIÓN DE LOS ACTORES PASÓ DE LOS DISCURSOS A LA REALIDAD.



El Sindicato de Trabajadores de Correos y Telecomunicaciones de Santa Fe (FOECYT) saluda a la Bolsa de Comercio de Santa Fe en su 125 años de vida, institución señera en la cadena de riqueza que nuestro país hoy más que nunca necesita fortalecer en pos de incrementar el bienestar general y promover el progreso de cada uno de sus actores sociales, sin distinción, de cara al bicentenario de la Patria.

Alberto Cejas  
Secretario General

Sindicato de Trabajadores de Correos y Telecomunicaciones de Santa Fe | 9 de Julio 2080 | Tel./Fax: (0342) 4594465 | Santa Fe | [www.foecytsfe.com.ar](http://www.foecytsfe.com.ar)



# Construir acuerdos, compartir objetivos

Alberto Cojles \*

**Q**ue una institución como la Bolsa de Comercio celebre un nuevo aniversario debe ponernos orgullosos a todos los santafesinos, ya que significa que estamos en el camino del crecimiento regional, basado en la fortaleza y el afianzamiento de nuestras instituciones. Asimismo, como dirigente gremial, como titular de la Confederación General del Trabajo y, al mismo tiempo, como legislador, debo destacar el importante rol que ha desempeñado la Bolsa de Comercio, en lo que hace a su función como bisagra entre el mundo del trabajo y el

mundo de los negocios.

Quizá lo que más celebremos los trabajadores es su incansable acción transformadora tendiente a convertir a Santa Fe en un polo comercial, industrial y productivo, desmitificando continuamente que estemos destinados por siempre a cargar con el mote de "ciudad administrativa". En este sentido, acciones como la gestión de la relocalización del Puerto de Santa Fe toman una relevancia trascendental a la hora de sentar el modelo de ciudad que queremos para todos. Asimismo es notable el esfuerzo puesto por esta institución en la constante difusión de la necesidad y los beneficios de una nue-

va traza de comunicación entre Santa Fe y Entre Ríos. Proyectos como éste son de vital importancia para lograr que el tránsito intensivo, que como punto nodal del Mercosur tiene la zona, sea más eficiente, y con ello facilitar y acrecentar el intercambio comercial no sólo nacional sino también internacional.

De igual manera, tiene especial importancia la planificación del desarrollo integral del centro-norte de la provincia para que los polos productivos, económicos y comerciales no se restrinjan al sur santafesino. Impulsar sostenidamente el desarrollo de esta zona tan relegada de los planes de infraestructura es una tarea tan ardua como necesaria, ya que sólo brindando servicios básicos podrá el centro-norte ofrecerse como una locomoción competitiva para la radicación de nuevas industrias. Para lograr esto es, además, necesario consensuar programas integrales con el Estado para que las políticas de desarrollo no estén ancladas a un cronograma electoral. Es imprescindible que estas zonas cuenten con los servicios necesarios para que futuros empresarios puedan mirar hacia el norte, a la hora de llevar a cabo sus emprendimientos y no tengan que restringirse indefectiblemente al sur santafesino. Estamos convencidos de que en un país serio, la macropolítica excede la duración de un man-

dato y va mucho más allá de los réditos políticos de un gobierno en particular.

Momentos de celebración como éste deben servir también para la reflexión y para comprender que no existe una Santa Fe productiva si no se atan los puntos de vista de todos los sectores involucrados en el proceso. Si los responsables directos de la producción no comparten los objetivos con los trabajadores no se puede construir un proyecto común de crecimiento sostenido y beneficio mutuo.

Es indudable que el valor agregado que la Bolsa de Comercio genera radica en el profundo compromiso que ha sostenido desde su nacimiento con los santafesinos, comprometiéndose no sólo con el progreso económico, laboral y social de la región, sino también invirtiendo en capacitación, enalteciendo los valores de una patria digna y garante de la igualdad de oportunidades a través de calidad educativa.

Desde este lugar, desde el lugar de privilegio que tiene un trabajador de ser dirigente gremial, hago llegar mis más sinceras felicitaciones y es el genuino deseo del movimiento obrero que podamos seguir trabajando para poder hacer realidad ese objetivo compartido que es hacer grande a nuestra querida ciudad.

\* Secretario General de la CGT

Extensión del puerto al río Paraná, un proyecto compartido, integra El Uruguay



QUIZA LO QUE MÁS CELEBREMOS LOS TRABAJADORES ES SU INCANSABLE ACCIÓN TRANSFORMADORA TENDIENTE A CONVERTIR A SANTA FE EN UN POLO COMERCIAL, INDUSTRIAL Y PRODUCTIVO, DESMITIFICANDO CONTINUAMENTE QUE ESTEMOS DESTINADOS POR SIEMPRE A CARGAR CON EL MOTE DE "CIUDAD ADMINISTRATIVA"

## Resolución 125

### CONSIDERANDO:

Que en el día de la fecha se celebra el 125 aniversario de la Bolsa de Comercio de Santa Fe, la Unión Santafesina de Agencias de Publicidad resuelve:

- Artículo 1º - Felicitar a la entidad anteriormente citada por su vasta trayectoria.  
Artículo 2º - Compartir el compromiso con el desarrollo económico y social de la región.  
Artículo 3º - Desear los mejores augurios para el futuro.  
Artículo 4º - Comunicarse, publiquese en este diario el día de la fecha y archívese.



**USAP**

UNIÓN SANTAFESINA  
DE AGENCIAS DE PUBLICIDAD

www.usap.org.ar | info@usap.org.ar



Las siguientes Bolsas acompañan a la  
**Bolsa de Comercio de Santa Fe**  
en su 125° aniversario





# Servicios para la comunidad

**L**a Bolsa de Comercio busca facilitar a la comunidad una serie de herramientas destinadas a promover el desarrollo económico. Para ello, además de un laboratorio modelo, funcionan en la entidad un Mercado de Valores y un Centro de Estudios y Servicios. El objetivo de contar con



CPN Daniel Mateo,  
gerente de la entidad.  
Foto: Luis Carras / El Liberal

un nuevo puerto para potenciar los negocios y el progreso de la región.

La Bolsa de Comercio de Santa Fe tiene, entre sus objetivos más importantes, brindar una serie de servicios destinados a promover, facilitar y alentar el comercio entre las personas e instituciones. Para ello, a través de los años, fue creando distintas herramientas e institutos que apuntan a cumplir con este fin mediante la potenciación de distintas facetas de una de las actividades humanas por excelencia.

“La Bolsa de Comercio se creó y progresó alrededor de un puerto donde se comerciaban productos. En su momento fue el tabaco que venía del norte y, después, los cereales y las oleaginosas. Las transacciones se hacían en la Bolsa de Santa Fe antes que en Rosario. Era un lugar de encuentro para hacer negocios”, explica Daniel Mateo, gerente de la Bolsa de Comercio de Santa Fe.

“Hoy -continúa Mateo-, desde el punto de vista comercial no se cumple con esta función porque no tenemos el mercado de

granos en Santa Fe. Al no operar nuestra estación fluvio-marítima como correspondería, ningún exportador compra sobre Puerto de Santa Fe, lo hace sobre el de Rosario. No fijamos precios de cereales en Santa Fe, Rosario, sí. Hoy, la función que cumplimos en el negocio de los granos es administrativa. Los contratos que generan los corredores y acopiadores se registran en la Bolsa, pero es una actividad netamente administrativa, registral. Por eso insistimos y trabajamos para reactivar la actividad portuaria y ampliarla sobre el río Paraná”, explicó.

Entre otros, la Bolsa pone a disposición una serie de servicios entre los que se encuentran la certificación de flujos de los operadores incluidos en el Registro Fiscal, la registración de los boletos de compra venta de granos, un avanzado sistema digital de acceso para firmar y registrar contratos, la emisión del certificado de origen y un tribunal arbitral general.

## Actividades

Desde siempre, la Bolsa de Comercio ha trabajado para brindar una serie de servicios



**Centro de Corredores,  
Comisionistas y  
Consignatarios de Cereales y  
Oleaginosos de Santa Fe**

**Felicita a la Bolsa de  
Comercio de Santa Fe,  
en sus 125 Años.**

## Socios

Agrocentro Santa Fe SA  
Arroba SA  
Avigliano y Cia. SRL  
Bertotto, Bruera y Cia SA  
Compañía Granera Argentina SRL  
Diaz Riganti Cereales SRL  
Dutto Cereales SA  
FADASA SRL  
Grimaldi, Grassi SA  
Las Tacuaritas Mandataria SRL  
Marchisio - Fernández SRL  
Nari Cereales SA  
Surcos SRL  
Vergara y Cia. SRL



que ayuden a la promoción y al desarrollo regional y alienten la formación de cámaras gremiales que representen los distintos sectores económicos.

Una de estas instituciones es la Cámara Arbitral de Cereales, dotada de una laboratorio de última generación. (Ver nota aparte).

Una de las herramientas fundamentales para el crecimiento es el mercado de capitales. En este sentido, desde marzo de 1993 funciona el Mercado de Valores del Litoral S.A., con el objetivo de brindar servicios en la intermediación de títulos valores.

Las actividades del Mercado de Valores del Litoral se proyectan, desde la ciudad de Santa Fe, a Rafaela, Reconquista, San Justo, Paraná, San Cristóbal, Sastre. Asimismo, participa activamente y en forma conjunta con el Mercado de Valores de Rosario en todas las actividades relacionadas con la estructuración y colocación de productos financieros tanto para el sector público como para el privado.

Otra de las instituciones de la Bolsa que se dedican tanto a



Para comodidad de los clientes, la recepción de muestras para el laboratorio y la certificación y sellado de contratos, la Bolsa habilitó modernas oficinas sobre calle San Martín.

Foto: Luis Caffaro / B Litoral

la promoción y cooperación con entidades y universidades como a la formación de recursos humanos y técnicos es la Fundación. Esta también se preocupa por el fomento de proyectos de investigación, otorgamiento de becas, la organización de semina-

narios y la publicación de trabajos que ayuden a la actividad.

Dentro de la Fundación se destaca el Centro de Estudios y Servicios que, además de brindar prestaciones a los socios y a la comunidad, desarrolla proyectos orientados a agregar

valor intelectual a iniciativas sectoriales y generales, promover un ámbito de investigación, gestionar un centro de capacitación y elaborar informes de carácter periódico -el Icasfe es el más conocido-, entre otras funciones.



**Agricultores Federados Argentinos**

Sociedad Cooperativa Limitada

*AFA S.C.L. celebra el 125° Aniversario de la Bolsa de Comercio de Santa Fe, que acompañó el crecimiento y evolución del sector agropecuario.*

AFA SANTA FE: Rivadavia 2671/73 (3000) Santa Fe - Tel./fax: (0342) 4532190

Web: [www.afascl.com](http://www.afascl.com)



# Un laboratorio modelo en el país

**E**l laboratorio que funciona en la Bolsa de Comercio de Santa Fe es uno de los más modernos y equipados del país, y presta una completa

serie de servicios para todos los integrantes de la cadena productiva, además de brindar asesoramiento profesional con el fin de acotar los riesgos propios de la actividad.

Foto: José Víctor / El Litoral



El laboratorio está abierto para quien lo quiera utilizar. De hecho, nuestros clientes van desde un productor que tiene una quinta de 5 hectáreas hasta el que tiene 1.000 hectáreas en producción, el exportador, el molino harinero, el industrial que hace aceite, quien sea", explica el responsable del laboratorio, Mauricio Katz.

"Por ejemplo -continúa-, hay aceiteras, como Cargill, que tiene una planta en Reconquista, que nos trae muestras para que le analicemos el girasol que compran en el norte de la provincia,

a fin de determinar cuánto tienen que pagar por él. Con esto le demuestran al vendedor que, antes de fijar el precio, lo hacen analizar con una entidad imparcial, sería, que tiene un nivel de equipamiento que le permite responder en tiempo y forma a los pedidos", expresa.

"El laboratorio tiene un status de calidad muy importante. Las seis cámaras arbitrales del país estamos un escalón por debajo de lo que es Senasa. Este organismo dicta las normas y las cámaras somos, de alguna manera, consultores del Senasa, que vuela en nosotros mucha confianza por el nivel de equipamiento que tenemos, la experiencia del personal y la calidad de los trabajos. Las certificaciones las damos como laboratorio habilitado por Senasa y, además, casi todas las cámaras, en particular la nuestra, estamos trabajando sobre un sistema de gestión de calidad para conseguir a flu de alto una certificación ISO 9001 para el laboratorio".

## FUNCIONAMIENTO

El laboratorio funciona en dependencias de la Bolsa de Comercio de Santa Fe y está dividido en tres sectores. En primer lugar, funciona el histórico laboratorio de análisis comercial, que es el que hace el análisis de calidad comercial de cereales y oleaginosos, respetando los estándares de comercialización avalados por Senasa.

Trabajan diez empleados entre bioquímicos, ingenieros agrónomos, peritos calificados de cereales, licenciados en Química, técnicos químicos y agrónomos.

"Allí es donde se hace el análisis de calidad de las semillas de trigo, soja, maíz, sorgo, girasol, etcétera. Es un laboratorio sucio, para llamarlo de alguna manera, donde están los productos con tierra, porque son los que vienen al que acuden exportadores, industriales, molinos, aceiteras, cuando hacen negocios por la zona, para que nosotros les hagamos el control de calidad", manifiesta Katz.

En segundo término está el laboratorio químico, donde se hace un paquete de análisis integrado por los de suelo, agua, alimentos balanceados, pasturas, silajes, aceites y otros subproductos de la agroindustria. "Este es un labora-

torio húmedo, donde hay reactivos químicos y ciertos riesgos en el trabajo. Es uno de los pocos laboratorios de la zona fortalecidos por algunas cuestiones institucionales y laborales de importancia. Por caso, representantes de nuestra Cámara Arbitral participan mensualmente en reuniones en la Cámara para colaborar en la rectificación de las normas", relata.

Y, finalmente, un laboratorio destinado al control de calidad de las semillas que se van a plantar en el campo.

"Cada uno de estos laboratorios tiene fortalezas en distintos periodos del año. Analizamos, por ejemplo, las semillas que le quedaron a un productor del año pasado si quiere saber si sirven para sembrar o no. Y también es un laboratorio de referencia de semillas como Nidera, Monsanto y SPS, que fabrican semillas para la venta, y antes de comercializarlas les hacen un control de calidad. Nosotros tenemos convenios firmados con ellos".

## HISTORIA

El laboratorio depende de la Cámara Arbitral de Cereales, que nació como una institución que, en primera instancia, actuaba como árbitro y tiene la función de "anugable compondor frente a los problemas contractuales, en particular como consecuencia de incumplimientos de los contratos, teniendo en cuenta que históricamente los negocios de compra y venta de granos eran de palabra, no se firmaba hasta después de que la mercadería se entregaba e, incluso, muchas veces, luego de haber sido procesada. Con el correr de los años, esa mecánica se fue depurando. Hoy los contratos se firman y, por lo tanto, casi no quedan conflictos surgidos por aquel motivo. A tal punto que hace unos años que no hay presentaciones de este tipo", relata Katz.

La Cámara Arbitral está conformada por una comisión directiva multisectorial integrada por representantes de toda la cadena agroproductiva, desde productores hasta exportadores. "Conforman una comisión directiva perfectamente equilibrada, donde están representadas en igualdad de condiciones todas las partes que debían respetar el laudo. No había opción de no aceptarlo".

Además de esta función, años atrás la Cámara puso en marcha un laboratorio para prestarle ser-

Felicitamos a la  
Bolsa de Comercio de Santa Fe  
en su 125 aniversario







El bioquímico Mauricio Katz, gerente del laboratorio de la Cámara Arbitral de Cereales de la Bolsa de Comercio de Santa Fe.  
Foto: Guillermo D. Salvatore / El Litoral



Una técnica procesa datos obtenidos por el braker, equipo de alta tecnología para determinar el contenido de materia grasa en oleaginosas.  
Foto: José Víctor / El Litoral

vicios al agro. "El laboratorio nació con un panorama de servicios bastante reducidos, porque antes el comercio de granos estaba acotado a la compra y venta de granos, operaciones que respetaban los estándares de comercialización; es decir, las normas establecidas por los distintos organismos estatales que cumplen con esta función. En su momento fue la Junta Nacional de Granos y ahora es el Senasa".

Hoy el laboratorio busca cumplir con un rango más amplio de prestaciones que en sus inicios, porque el negocio agropecuario es mucho mayor que el de comprar y vender granos. "Hoy se tiene un suelo donde se siembran semillas, esto es, suelo y semillas a los que hay que controlarles la calidad, los fertilizantes empleados, otros tipos de insumos, alimentos balanceados que, en algunos casos, reemplazan a las pasturas. Es decir, aparecieron nuevas actividades dentro de la producción agropecuaria y nosotros buscamos cubrirlos con los servicios que prestamos", concluye Katz.



Paquitos con semillas en la cámara de germinación.  
Foto: José Víctor / El Litoral

**Bunge** saluda a la  
**Bolsa de Comercio de Santa Fe**  
con motivo de su **125° Aniversario**

**BUNGE**  
[www.bungeargentina.com](http://www.bungeargentina.com)

**Cargill**<sup>TM</sup>

FELICITA A LA BOLSA DE COMERCIO DE SANTA FE  
EN SU 125° ANIVERSARIO



# Conocer para hacer

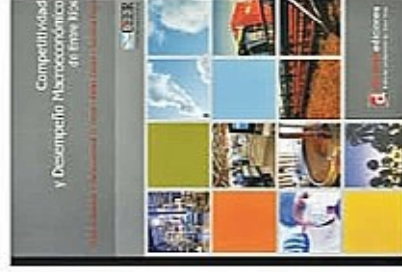
**E**n consonancia con los objetivos de la Fundación Bolsa de Comercio de Santa Fe, el Centro de Estudios y Servicios desempeña un rol directamente ligado a la esencia misma de la institución y se encuentra especialmente

abocado al fomento del desarrollo económico, social y cultural de la región, mediante estudios y proyectos de investigación científica.

Asimismo, su perfil técnico le ha permitido abarcar en simultáneo diferentes áreas de interés y, con el correr de los años, su campo de acción se ha incrementado, consolidándose como un referente de opinión pública de la sociedad santafesina.

Concretamente, las actividades que desempeña se orientan a prestar servicios a socios, terceros y organizaciones de la región.

Los ejes de trabajo se reflejan al estudio de la infraestructura para el desarrollo local y regional, a la articulación de lo público y lo privado, al seguimiento de las cuentas públicas y la normativa federal. En los últimos años, la entidad se ha embarcado en uno de los proyectos más ambiciosos para su Centro de



Portada del trabajo sobre competitividad macroeconómica de la provincia de Entre Ríos realizado por el Centro de Estudios para el Consejo Empresario de Entre Ríos.

Estudios, como lo fue la investigación de los ciclos económicos de la provincia de Santa Fe, pudiendo en la actualidad dar con exactitud los meses en que nuestra economía comienza y finaliza una fase de contracción o de crecimiento (recesiones y expansiones), así como monitorear la evolución mensual de las principales variables que interactúan en la actividad económica de la provincia.

El desarrollo del Índice de Actividad Económica de la provincia de Santa Fe (Icasse) ha permitido, a través de la sistematización de la información disponible, convertir al Centro de Estudios en un importante observatorio estadístico para la región. El grupo de profesionales que lo integra cuenta así con una amplia base de datos que constituye una herramienta fundamental de análisis para comprender y generar opinión respecto de los fenómenos particulares y estructurales que afectan a nuestro medio.

Distintas publicaciones posicionan al Centro de Estudios como fuente de consulta no sólo para el sector empresarial, sino

también para el sector público y el ámbito académico regional.

Podemos mencionar, entre tantas ediciones, al informe mensual del Índice Compuesto Coincidente Mensual de Actividad Económica de la Provincia de Santa Fe (Icasse); el informe sobre transferencia de recursos de Santa Fe a la Nación; informe y posterior publicación del estudio "Competitividad Macroeconómica de la provincia de Entre Ríos", realizado bajo un convenio firmado entre el Consejo Empresario de Entre Ríos y la Bolsa de Comercio de Santa Fe, y la elaboración del capítulo de aspectos fiscales del "Balance de la Economía" que anualmente realiza la Bolsa de Comercio de Córdoba.

En 2003 se publicó el estudio "Reconversión del Puerto de Santa Fe, una estación fluvio-marítima regional para el siglo XXI".

Ha participado con disertaciones en el 3º Seminario de Transporte y Desarrollo Interior, en la ciudad de Curitiba, Estado de Mato Grosso do Sul, Brasil, como también en su 4ª edición, reali-

Felicitamos a la BCSF por estos 125 años de fecunda labor y deseamos un futuro pleno de éxitos y satisfacciones.

**FRIAR**

**Vicentin**

ALGODONERA  
AVELLANEDA





zada en la ciudad de Belém, Estado de Pará, Brasil. En ambas oportunidades, para presentar el Proyecto de Reconversión del Puerto de Santa Fe.

Cabe señalar que se ha obtenido la primera mención en el trabajo "Importancia de los derechos de exportación en el intercambio de recursos entre la Nación y las provincias" en el 2007, otorgada por el Departamento de Economía de la Universidad Nacional del Sur, la Sociedad de Acopiadores de Cereales de Bahía Blanca y la Fundación Unidad.

Otra de las actividades importantes que desarrolla el Centro de Estudios es la atención a establecimientos educativos de la ciudad y la región en visitas guiadas que realizan a la institución.

Anualmente, la Bolsa de Comercio de Santa Fe elabora un cronograma de cursos y conferencias abiertos a los socios y al público en general. Al mismo tiempo, y en función de la reorientación que se logra con los asistentes a dichos eventos, todos los años se incorporan instancias de capacitación vinculadas a nuevas áreas de interés te-

mático, o bien, cursos avanzados referidos a tópicos ya abordados con anterioridad, dando continuidad y profundidad al proceso de aprendizaje.

**DATOS DE CONTACTO:**  
Centro de Estudios y Servicios  
de la Bolsa de Comercio  
de Santa Fe  
San Martín 2231 - 3000 - Santa Fe

Tel./Fax: 0342 - 4554734  
E-mail de contacto:  
ees@bolcomsf.com.ar  
Sitio web:  
http://ces.bcsf.com.ar



Integrantes del Centro de Estudios aparecen junto a su director, Fabio Arrendondo, con quien comentan aspectos del proyecto de reconstrucción del nodo logístico Santa Fe - Santo Tomé.  
Foto: José Viteri / E. Lleras



# Felix Aniversario

## 125 AÑOS DE LA BOLSA DE COMERCIO DE SANTA FE

CELEBRAMOS CON QUIENES PROMUEVEN Y RESPALDAN,  
DESDE HACE TANTOS AÑOS, UNA DE LAS PRINCIPALES  
ACTIVIDADES QUE SUSTENTA EL DESARROLLO.



www.gruposancorseguros.com



# Macroeconomía y agricultura

Lic. Jorge Ingaramo\*

**P**lantemos dos escenarios. No vamos a describir el "optimista", que indicaría que la Argentina se copia del éxito de Brasil. Ello implicaría ingreso neto de capitales, revaluación del Peso, aumento del crédito interno y rápida mejora en la actividad, acoplada a la salida de la crisis mundial. La inflación tendería a converger con los niveles internacionales y sólo estaría modificada por la eventual recomposición de tarifas por servicios públicos y/o la mejora de los precios internacionales de alimentos y energía (inflación importada).

Al escenario probable lo denominaremos "moderadamente optimista".

El gobierno nacional logra volver, en 2009, a los mercados voluntarios de capitales. Ya se pagó el Boden 2012; se lanzó el canje de bonos con ajuste CER, por \$ 8.000 millones, y habrá una propuesta razonable, aceptada por el 70% los *holders*, con una quita mayor a la del canje Lavagna, sin los beneficios de aquél, o sea, sin bonos ajustados por cláusula PBI ni por CER. Después de duras negociaciones (sin pedir financiamiento), se consigue que el FMI asegure sólo la "viabilidad fiscal", requerida para un acuerdo con el Club de París. Se hace el pago parcial con reservas (3 a 4 % del

total) que no genera presiones en el mercado cambiario, como tampoco las generó la cancelación de los Boden.

La mejora en la confianza reduce la salida de capitales, aumenta la liquidez disponible y permite que se aproveche, parcialmente, en 2010, el auge en la economía mundial. Con un ajuste razonable del gasto y tarifas públicas, se pueden bajar las transferencias al sector privado, acomodar la situación de las provincias y lograr una baja en las retenciones. Si se consigue una cosecha superior a los 83 millones de toneladas, se dinamiza el mercado interno y aumenta la recaudación. Se reanuda la cuestión fiscal, permitiendo un superávit primario del 2 % del PBI y asegurando que el resultado financiero sea neutro. Esto no será posible si se sigue la conducta fiscal del pasado mes de julio. Comparados con igual mes de 2008, los Ingresos Corrientes crecieron el 7,8 %, mientras que el gasto lo hizo al 28,7 %, con importantes aumentos en Remuneraciones, Inversión Real Directa y pérdidas de las Empresas Públicas. Las Transferencias al Sector Privado, anuladas, representaron 5% del PBI... ¡insostenibles!

La baja de retenciones (en 2009) se puede basar en el supuesto de una cosecha total de 83,5 millones de toneladas (trigo, 7,3; maíz, 16; girasol, 3,8; soja, 50,5). A los precios FOB

que estimamos para los momentos de cosecha de cada cultivo y subproductos, o sea, incluyendo Valor Agregado de aceites y harinas, esto redunda en exportaciones por 22.500 millones de dólares. Con las alícuotas actuales, da un promedio ponderado de 31 % de recaudación por Retenciones, es decir, 7.000 millones de dólares, de los cuales soja es el 80 %, maíz y trigo, el 6%, y girasol, el 5% (incluyen derivados). Cada punto de baja en las Retenciones equivale a 225 millones de dólares, o sea que 5 puntos representan el 0,4 % del PBI, lo cual es perfectamente sustentable. Si hubiera "lógica técnica" en el accionar oficial, se debería considerar que trigo y maíz, con las alícuotas actuales, recaudarían 450 millones de dólares, y el complejo girasol, 320 millones de dólares. Entre los ramos, con alícuota cero, se perdieron retenciones por el 0,25% del PBI. Quiere decir que la cuestión de bajar retenciones para conseguir una mejor campaña, en el peor de los casos, para el fisco (5 % al complejo soja) disminuiría medio punto del Producto (0,56 %), es decir, un 1,4 % de la recaudación total. Es viable un retroque que, bajo estimulos de mayor libertad de comercio exterior, asegure la mencionada cosecha. Por complejo, medida en millones de dólares, cada punto de reducción representa: 5 en trigo, 10,5 en maíz, 10,6 en girasol y 192 en soja.

La mejora en la confianza permite liberar la demanda de divisas para importación, ya que habrá al menos 7.000 millones de dólares más de exportaciones, sólo por el efecto de la mejor cosecha. La salida de capitales podría interrumpirse.

Si el gobierno actúa con rapi-

dez y envía un Presupuesto creíble, el tipo de cambio podría cerrar en el 2009 a 4 dólares. Ello facilitaría una política monetaria de las llamadas *inflation-targeting*, o sea, aumentar la liquidez, en la medida en que se frena la salida de capitales y acompañar, con la devaluación, la inflación esperada que, aun sin un programa estricto en materia fiscal, podría ser del 12 % anual.

Si se logran 83,5 de toneladas en la cosecha 2009-2010, el PBI crecería 3,5 %. La Argentina no se perdería la reactivación de los mercados mundiales y, al no ser necesario un sobreajuste fiscal (que sería inevitable si no mejora la confianza), se induciría un mayor consumo local de productos industriales y un aumento en la exportación de manufacturas de ese origen.

Es factible lograr, sin un sobreajuste, un superávit primario del 2 % del PBI, consistente con el cumplimiento de los vencimientos por endeudamiento nacional. No sería extraño que se produjera una presión por quitas en el endeudamiento de las provincias con la Nación y que se avanzara en una mejor distribución de los recursos coparticipables. Esto redundaría en mayor actividad en el interior del país y mayor recaudación de las provincias.

La tasa Badlar (depósitos de 1 millón de pesos o más) sería levemente negativa en términos reales, esto es, inferior a la inflación y a la tasa de devaluación esperada, y el crédito doméstico en términos reales podría crecer (por la monetización del superávit comercial) a tasas de 10/15 % anual real (o sea, por encima de la inflación), respaldado por un aumento en las reservas.

\*Economista

## Cámara de Importación y Materiales de Construcción Bolsa de Comercio de Santa Fe

*Adbiere a los 125 Años*



# Segunda Revolución de las Pampas

Ing. Héctor Huergo \*

Entre 1996 y 2007, la producción agrícola argentina se duplicó en volumen y se triplicó en valor. Nadie en el mundo creció tanto en el período. Las pampas despertaban con un brinco al futuro.

A mediados de los 90 parecía que la capacidad de producción se había estabilizado en 45 millones de toneladas, con 15 de soja y 30 de cereales. En 2007, se rozaban las 100 millones, con 45 de soja. Si se había triplicado la producción de este nuevo maná que nos recordaba que Dios es argentino: la soja vale el doble que los cereales tradicionales (trigo, maíz y sorgo granífero); y por eso el valor total subió tres veces en diez años. También crecía más de un 50% la producción de todos los demás granos, sin afectar ni la producción de carne ni la de leche (hasta el año pasado).

Había irrumpido la Segunda Revolución de las Pampas. La primera había sido la de fines del siglo XIX, con la conquista territorial, la de las colonias que donaron la vasta y fértil llanura. Nació un país, que encontró en la ganadería vacuna y ovina su primer gran negocio histórico, y así como subproducto de la necesidad de sembrar alfalfa, se convirtió en granero del mundo vertiginosamente.

Esta nueva Revolución es

la de la conquista tecnológica. En ambas, Santa Fe fue un gran protagonista. Ahí está el testimonio de las colonias y sus descendientes. Los artesanos devueltos en industriales. Contratistas que pasaron a fabricantes de maquinaria. Inventores como Domingo Rotaura, que le dio a Suchales la primera patente mundial de cosechadora automotriz. En cada ciudad, una fábrica de arados, corna y milla o sembradoras. Y después, de válvulas, de pistones, de autopartes; de muebles, calderas y hasta pianos, en un entramado que nació de la voluntad de los pioneros de las pampas.

La provincia de Santa Fe había sido también pionera en el cultivo de soja. A fines de los años 60, se sembraban algunos miles de hectáreas en Casilda, preluando lo que vendría unas décadas después.

El gran hito de la nueva revolución fue la liberación al mercado de la soja modificada genéticamente para resistencia al herbicida glifosato. Sucedió en 1996 y significó la llegada del primer producto aportado por la biotecnología. Se le había insertado el gen de una especie distinta, una Puntilla que era insensible al herbicida. Su expansión fue fenomenal.

La mayor virtud de la soja RR fue que facilitó el control de malezas, principal limitante para su cultivo, y permitió entrar de

lleno en la era de la siembra directa, el gran aporte de los chacareros pampeanos a la agricultura mundial.

Gracias a la siembra directa, se ahorra más de la mitad del combustible para la siembra. Aumenta la seguridad de cosecha, porque trabajar sobre rastros permite acumular más y mejor el agua de lluvia y reduce la evaporación. Por eso la Argentina obtiene más kilos de granos por hectárea de agua que nadie en el mundo. El ahorro de agua es el gran tema del siglo XXI. Eso es "eco producción".

Así, se expandió la frontera agrícola. Se ganó un 50% de superficie cultivada en la pampa húmeda. La producción de carne también se intensificó, ingresando en la era del engorde a corral como en todos los países avanzados.

Corriente abajo, la soja también atravesó la revolución del valor agregado. Y nuevamente la provincia de Santa Fe fue la gran protagonista. Con inversiones por más de 10.000 millones de dólares, en veinte años se levantó el complejo agroindustrial más competitivo del planeta. Entre 1999 y el 2008 se duplicó la capacidad de molenda de soja, que hoy alcanza a 50 millones de toneladas. Esta permite también agregar valor a la producción de los países vecinos del Mercosur, que fluye por el río Paraná. Además de convertir a la Argentina

en el mayor exportador de harina y aceite de soja del mundo, ahora es también un gran polo de biodiésel, el combustible renovable que se obtiene a partir del aceite. Se han instalado ocho grandes plantas, que pueden procesar 2 millones de metros cúbicos por año, por un valor de 2.000 millones de dólares. En total, todo el complejo exportó 22.000 millones de dólares en el 2008 en productos de alto valor agregado.

Para incrementar la competitividad de la cadena, se dragó la hidrografía del Paraná, adonde ahora ingresan los grandes buques Panamax. Es la obra de dragado y balizamiento más grande del mundo, realizada y mantenida con aporte exclusivo del capital privado.

Esta estructura dio lugar a una nueva fisonomía en el conjunto de la economía nacional. El centro de gravedad de la actividad productiva y competitiva de la Argentina se corrió a esta región. En la era de la inteligencia y la razón, plasmados en la sociedad del conocimiento, la Región Centro inició la construcción de un nuevo país. Verde y Competitivo. Ese es el valor a defender y proteger.

\* Analista de mercados agropecuarios

Loto de soja en un campo de la zona  
Foto: Archivo B. Lirio



cisfe  
CÁMARA INMOBILIARIA  
DE SANTA FE

Saluda a la Bolsa de Comercio de Santa Fe  
en sus 125 Años

## ASOCIADOS

Administración y Mandatos  
Atilio Salas Inmobiliaria  
Benazzi Inmobiliaria  
Bonfanti Inmobiliaria  
Bettini Inmobiliaria  
Busaniche Negocios  
Inmobiliarios  
Casablanca S.R.L.

## COBOS INMOBILIARIA

Conetto Inmob.  
Christen y Esquivel  
Curcio y Larrion  
Eric Inmobiliaria  
Gentina y Asoc. Inmobiliaria  
Guadagnini e Imbert y Cia.  
Lennarduzzi  
Migone Inmobiliaria

## CRICA INMOBILIARIA

Illy  
Illymax  
Rubén Basco Propiedades  
Samar Propiedades  
Santo Tomé Propiedades  
Sauce Negocios Inmobiliarios  
Ureta Carría



## Directorio de la Bolsa de Comercio de Santa Fe

### PERÍODO 2008

<b>Presidente</b>	Melchor Amor Aranz (2008-10)
<b>Vice presidente 1º</b>	Gustavo J. Vittori (2008-10)
<b>Secretario</b>	Eduardo González Kees (2008-10)
<b>Prosecretario</b>	Eduardo Cardín (2008-10)
<b>Tesorero</b>	Juan Carlos Vergara (2009-11)
<b>Protesorero</b>	Mario Pérez García (2008-10)
<b>Vocales Titulares</b>	Federico Eberhardt (2008-10) Daniel Ferro (2008-10) Jesús J. Fernández (2008-10) Juan A. Dutto (2009-11) Francisco Cubelo (2009-11) Olegario Tejedor (2009-11) Analia Gaviglio (2009-11)
<b>Vocales Suplentes:</b>	Reinaldo Avilé (2008-10) Oscar Ravasio (2008-10) Guillermo Dutto (2008-10) Hugo Darío Kees (2008-10) Luis Marchisio (2008-10) Mariano Dichino (2008-10) Daniel Baudino (2008-10) Gabriel Filippa (2009-10) Ulises Mendoza (2009-11) Martín Guzmán (2009-11) Pablo Tabares (2009-11)

**Vocales por Mercado de Valores, Centros y Cámaras**  
 José María Candiotti (2007-09), Mercado de Valores del Litoral S.A.  
 Pablo G. Mangiaverra (2008-10), Cámara Arbitral de Cereales  
 Javier Vigo Leguizamón (2008-10), Cámara de Sociedades Anónimas  
 Ricardo H. Mallozzi, Cámara de Importación y Materiales de Construcción  
 Ernesto Gamboa (2008-10), Cámara de Empresarios Turísticos de la Región de Santa Fe

### Entidades Adheridas

Daniel Oblin (2006-08), Cámara de Comercio Exterior de Santa Fe  
 Marcelo J. Tomas (2007-08), Cámara de Empresas y Corredores Inmobiliarios de Santa Fe  
 Carlos A. Veigara (2008-10), Centro de Corredores, Comisionistas y Consignatarios de Cereales y Oleaginosos  
 Santiago López Isola (2008-10), Unión Santafesina de Agencias de Publicidad  
 Ricardo Voglia (2008-10), Cámara Inmobiliaria de Santa Fe  
 Arcadio Sapino (2008-10), Centro de Acopiadores de Cereales y Oleaginosos de Santa Fe  
 Julio Omar Herrera (2007-09), Centro de Acopiadores de Cereales y Oleaginosos del Chaco  
**Síndico Titular** Mario Vigo Leguizamón (2009-10)  
**Síndico Suplente 1º** Herbert Norman (2009-10)  
**Síndico Suplente 2º** José A. Gigli (2009 - 2010)  
**Gerente General** Daniel A. Matzo  
**Fundación Bolsa de Comercio**  
**Presidente** Melchor Amor Aranz  
**Director Ejecutivo** Gustavo Vittori  
**Centro de Estudios y Servicios:**  
**Director** Fabio Arredondo

**Hace 125 años que,  
con sus actividades,  
la Bolsa de Comercio  
produce información**

**a diario.**

**Hace décadas que  
El Litoral la refleja  
en sus páginas.**

**EL LITORAL**

**El diario de Santa Fe**



**El Litoral.com**