



*Sistema de Estimaciones Agrícolas del Centro Norte de la Provincia de Santa Fe*

INFORME DE LA BOLSA DE COMERCIO DE SANTA FE

## **“Sistema de Estimaciones Agrícolas del Centro - Norte de la Provincia de Santa Fe”**

*INFORME*

**Situación 25/03/2015 al 31/03/2015**

**- N° 200 -**

Con los auspicios de:



*“Precipitaciones interrumpen el proceso de cosecha,  
en soja de primera, maíz de primera, sorgo granífero y arroz”*

Alternancia de días soleados, altas temperaturas y días con precipitaciones de variadas intensidades en la totalidad de los departamentos que comprenden el área de estudio, definieron un ambiente con leve descenso en los porcentajes de humedad, brindando condiciones en las cuales los diferentes cultivos han avanzado en su ciclo, expresando un buen estado en general y permitieron que los lotes en estados fisiológicos más adelantados permitan que el proceso de cosecha avance.

El proceso de cosecha de maíz de primera, soja de primera, arroz y algunos lotes de sorgo granífero se complicó por la inestabilidad manifestada, reduciendo el buen ritmo de avance que se venía observando en los diferentes departamentos y en el área arrocería. Las tareas y las aplicaciones para el control de insectos y malezas, ya sea por vía aérea o por vía terrestre han disminuido su intensidad y regularidad, aumentando las actividades de monitoreo y seguimiento.

Los pronósticos para dentro de los próximos tres días expresan alguna inestabilidad climática, con registros pluviométricos de baja importancia, luego días de sol, temperaturas diarias de medias a altas, lo que generará buenas condiciones para dar secuencia a las cosechas de soja, maíz de primera, arroz y sorgo granífero.

**Cuadro N° 1: *rango de precipitaciones registradas, cantidad de días de lluvia, porcentaje de cobertura en los departamentos del centro-norte de la provincia de Santa Fe, en el período del 25 al 31 de marzo (hasta 20 hs) de 2015.***

DEPARTAMENTO	PRECIPITACIONES			
	Min (en mm)	Max (en mm)	Días de lluvia	Cobertura
9 de Julio	5	30	3	100 %
Castellanos	5	40	2	100 %
Garay	--	--	--	--
General Obligado	5	50	2	100 %
La Capital	5	10	1	20 %
Las Colonias	5	20	2	100 %
San Cristóbal	10	45	2	100 %
San Javier	5	20	2	100 %
San Jerónimo	5	10	2	50 %
San Justo	10	40	2	100 %
San Martín	5	10	1	70 %
Vera	5	20	2	100 %

**Cuadro N° 2: temperaturas mínimas y máximas registradas en localidades de los distintos departamentos del área de estudio.**

LOCALIDAD	TEMP.	25-mar.	26-mar.	27-mar.	28-mar.	29-mar.	30-mar.	31-mar.
Emilia (La Capital)	Min	15,4	13,2	10,0	10,7	14,1	12,3	16,1
	Max	17,2	18,0	17,1	18,5	20,0	20,7	21,0
Monje (San Jerónimo)	Min	14,3	11,2	8,0	9,8	9,9	12,0	12,6
	Max	20,7	21,2	23,1	26,2	27,5	30,4	27,7
San Cristóbal (San Cristóbal)	Min	15,4	13,0	9,6	10,1	15,2	13,5	16,0
	Max	21,4	22,5	25,0	24,9	28,5	30,6	27,5
San Justo (San Justo)	Min	14,9	11,5	10,8	11,1	14,0	14,8	15,5
	Max	20,3	24,5	26,5	28,5	33,9	39,0	30,4
Tacuarendí (Gral. Obligado)	Min	17,6	16,5	15,4	12,6	12,9	14,9	17,2
	Max	27,7	20,9	26,3	26,4	28,2	30,4	27,3
Tostado (Nueve de Julio)	Min	16,3	15,6	11,4	12,6	12,9	14,9	17,2
	Max	22,3	21,1	25,9	26,4	28,2	30,4	27,3

Las temperaturas mínimas registradas oscilaron entre 8,0 °C y 20,7 °C y las máximas entre 10,0 °C y 39,0 °C. El seguimiento del comportamiento de las temperaturas es importante, ya que repercute considerablemente en los cultivos implantados y en los estados fenológicos de los cultivos.

A modo de ejemplo se muestran las temperaturas medias diarias del aire, su amplitud térmica y la humedad relativa ambiente en la localidad de Tostado del departamento Nueve de Julio (gráfico n° 1), en la localidad de San Justo del departamento San Justo (gráfico n° 2), y en la localidad de Monje del departamento San Jerónimo (gráfico n° 3), que se reflejarán en las futuras respuestas de los distintos cultivos.

**Gráfico N° 1**

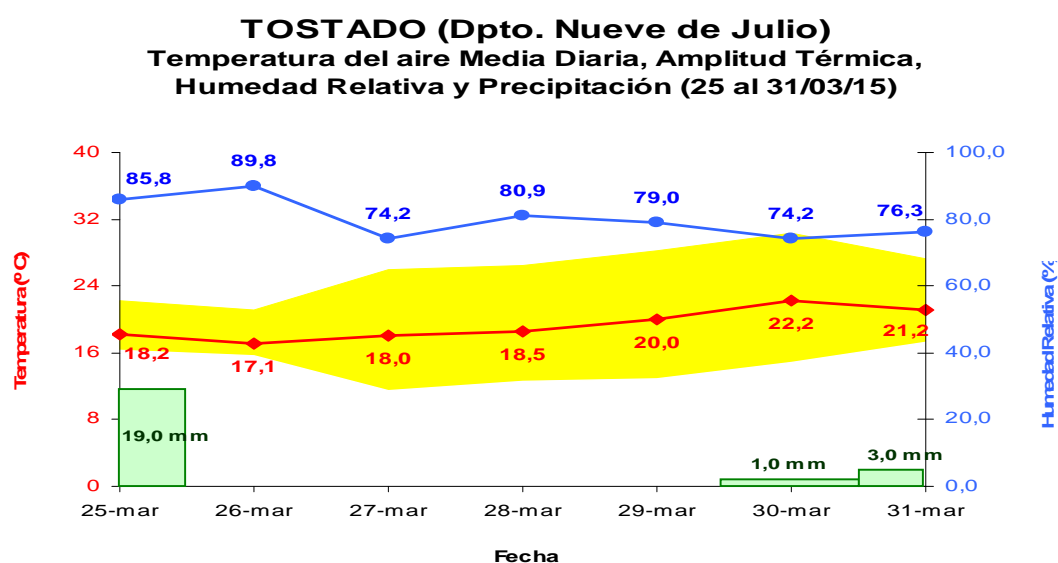


Gráfico N° 2

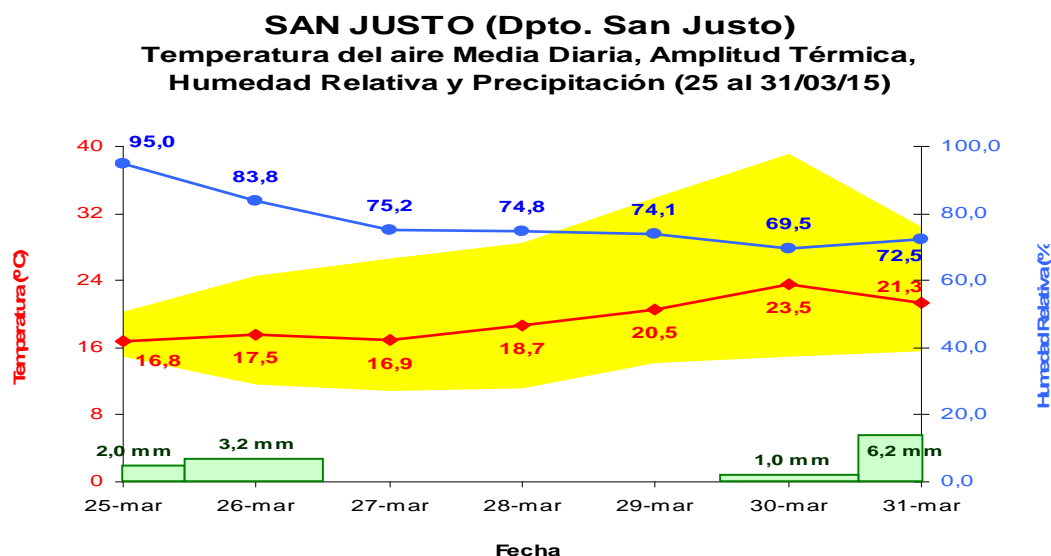
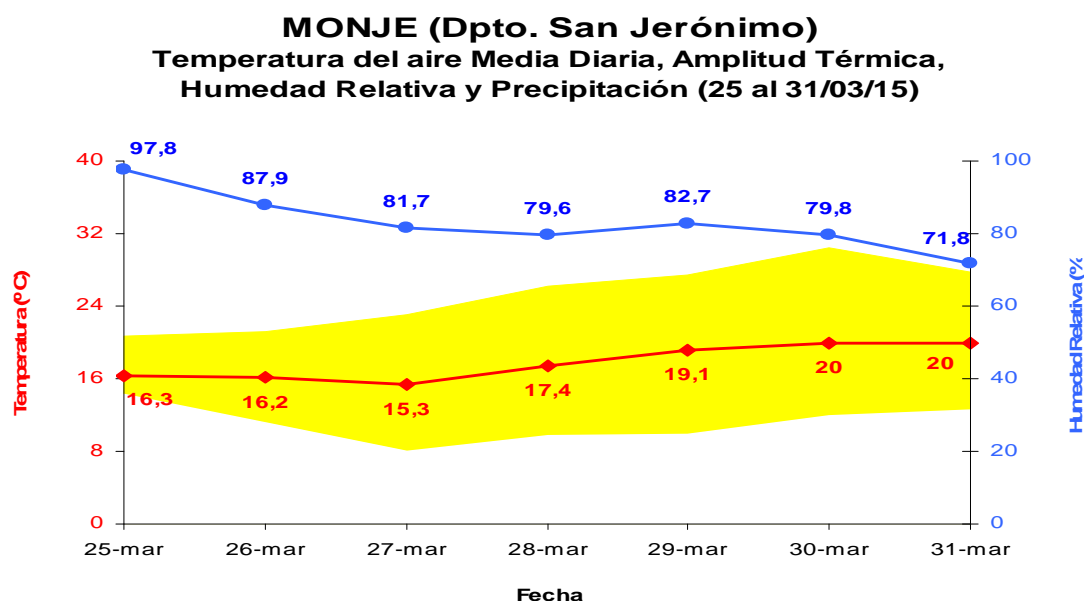


Gráfico N° 3



La humedad relativa ambiente durante la semana fluctuó en niveles altos a medios, con valores que oscilaron entre los 85,8 % - 80,9 % - 76,3 % en el sector norte, 96,0 % - 74,8 % - 72,6 % en el centro de la región y el sur presentó un comportamiento con valores que fluctuaron entre los 97,8 % - 79,6 % - 71,8 % con una amplitud térmica baja desde un comienzo y con un aumento constante en la semana; con tendencia a disminuir al final de la misma.

Para comprender las condiciones climáticas que se manifestaron en este lapso de tiempo y el panorama que se puede plantear, se comparan en igual período los últimos 5 años, para observar el comportamiento y seguir los posibles efectos en la campaña 2014/2015 y futuro comienzo de la campaña 2015 de cosecha fina que pudieran ocurrir.

Gráfico n° 4: **precipitación total** y **cantidad de días de lluvia** para los **31 días** del mes de **marzo** de los últimos 5 años, en cuatro localidades del centro-norte de la provincia de Santa Fe.

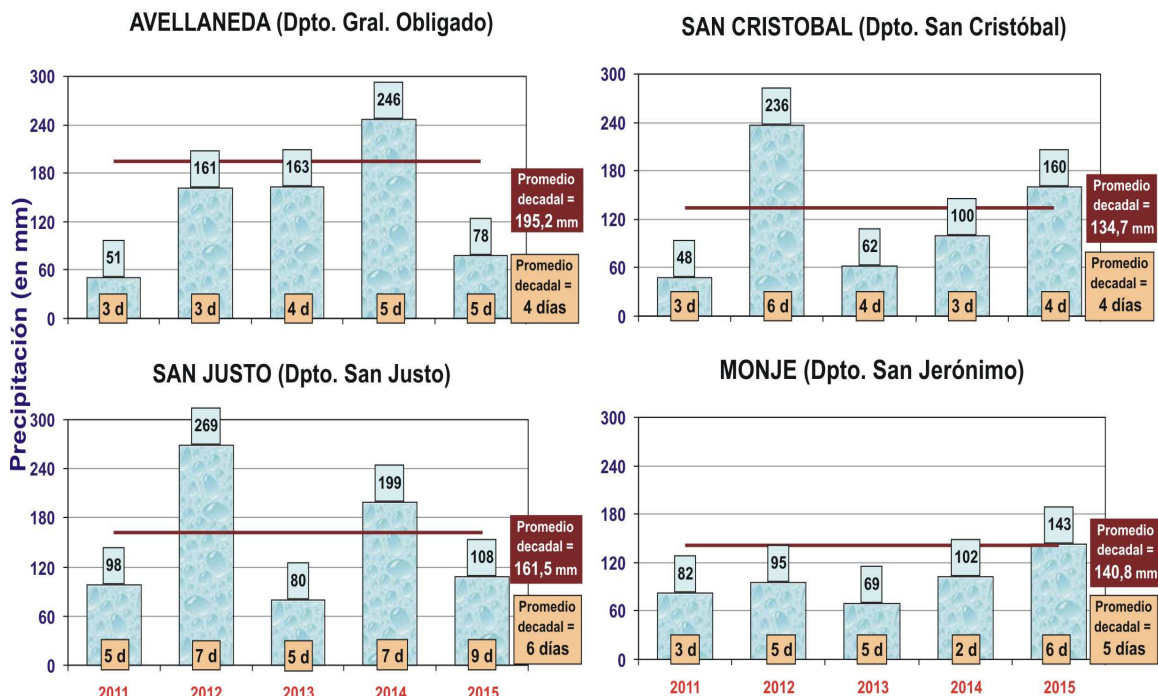


Gráfico n° 5: **temperaturas medias**, **mínimas** (promedio y extremas) y **máximas** (promedio y extremas), número de días con temperaturas superiores a **25 °C** / **30 °C** / **35 °C** para los **31 días** del mes de **marzo** de los últimos 5 años, en cuatro localidades del centro-norte de la provincia de Santa Fe.



Gráfico n° 6: precipitaciones mensuales promedio entre octubre/2014 y marzo/2015 para los 12 departamentos de la región centro-norte de la provincia de Santa Fe.

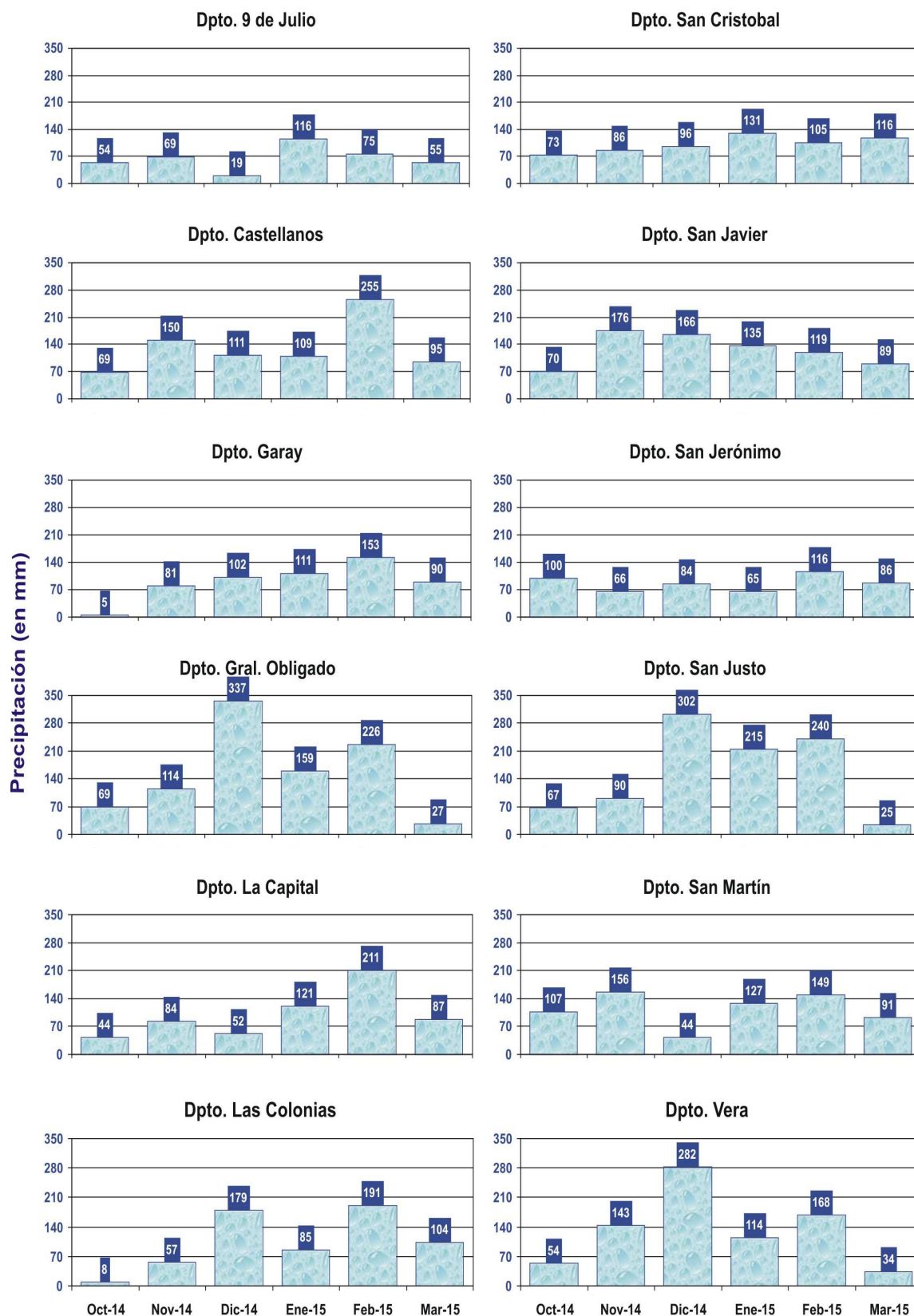
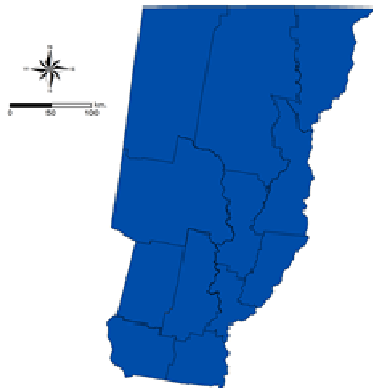




Gráfico n° 7:

**Agua Útil (AU)**  
**(00 – 20 cm)**



En el total de la superficie que comprenden los departamentos del centro-norte de la provincia de Santa Fe, la disponibilidad de agua útil en los perfiles de suelos fue óptima para el desarrollo normal de los cultivos.

En su totalidad, los perfiles de suelos, tras las precipitaciones registradas, se mantuvieron cargados y con buena disponibilidad de agua útil, generando una condición muy buena a buena para los cultivos

existentes.

Cabe mencionar que luego tras la secuencia de precipitaciones, se



continuaron observando escenarios de encharcamientos y anegamientos en las áreas deprimidas, en particular en la zona oeste del departamento Castellanos y los departamentos Las Colonias, La Capital, Nueve de Julio, Vera, General Obligado, San Cristóbal, San Javier y áreas menores diseminadas en los restantes departamentos, que lentamente van secándose y

disminuyendo su área de cobertura.

También se remarca la recuperación y transitabilidad de la red vial, en particular en las rutas secundarias, caminos enripiados y de tierra, que permitieron movimiento y fluidez en el proceso de cosecha que está en marcha.-



## Maíz

✓ **de primera (temprano)** – Las tres áreas que se mencionan en los informes anteriores siguen manteniendo los rendimientos, con leve tendencia a disminuir la calidad del producto obtenido y los adecuados y bajos porcentajes de humedad de grano inferiores a 14 %.

- En los departamentos del sur y centro del área (San Martín, San Jerónimo y centro sur de Castellanos, Las Colonias, La Capital) los rendimientos promedios obtenidos oscilaron entre 90 a 125 qq/ha, con un máximo de 130 qq/ha en lotes puntuales.
- En el área central (norte de departamentos Castellanos, Las Colonias, La Capital y departamento San Cristóbal y San Justo) los rendimientos obtenidos fluctuaron entre 70 a 95 qq/ha, con un máximo de 105 qq/ha
- En el resto del área, departamentos del norte (Nueve de Julio, Vera, General Obligado y San Javier), los rendimientos obtenidos oscilaron entre 45 a 70 qq/ha, con un máximo de 90 qq/ha.

Precipitaciones de bajos montos pluviométricos en los distintos departamentos del área y los altos porcentajes de humedad ambiente retrasaron el buen ritmo del proceso de cosecha, logrando un grado de avance del orden del 60 %. El total de los cultivares mantuvo de buenas a muy buenas las condiciones generales, encontrándose en estado fenológico R<sub>6</sub> (madurez fisiológica – secado de grano).

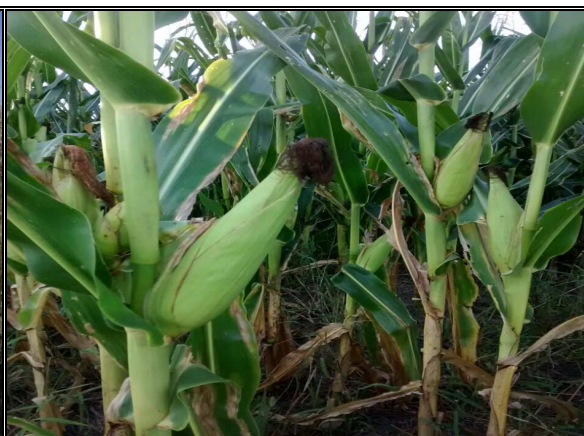
Las productividades obtenidas hasta la fecha superaron la media histórica, consecuencia de las sucesivas precipitaciones y las condiciones favorables que se dieron durante el ciclo del cultivo, afianzando la estimación de un rendimiento promedio para la campaña 2014/2015 de 85 qq/ha.

✓ **de segunda (tardío)** – En un 80 % de los cultivares implantados sus estados son de muy buenos a excelente y el 20 % restante bueno. Muestran una amplia y gran ventana de estadios fenológicos: V<sub>5</sub> (5º hoja desarrollada), V<sub>6</sub> (6º hoja desarrollada), V<sub>7</sub> (7º hoja desarrollada), V<sub>8</sub> (8º hoja desarrollada), V<sub>9</sub> (9º hoja desarrollada), V<sub>10</sub> (10º hoja desarrollada), V<sub>t</sub> (panojamiento), estado reproductivo R; R<sub>1</sub> (emergencia de estigma), R<sub>2</sub> (cuaje ampolla) y lotes más avanzados en R<sub>3</sub> (grano lechoso). Los cultivares expresaron un desarrollo normal y óptimo, con muy buena sanidad, uniformidad de lotes y con baja a nula incidencia de ataque de insectos.-





Lote de maíz de primera, próximo a ser cosechado, con 14 % de humedad de grano, en madurez fisiológica - secado de grano, en el centro oeste del departamento *San Jerónimo*.-



Lote de maíz de segunda, con muy buen desarrollo y estructura de planta, en estado fenológico R<sub>3</sub> (grano lechoso) en el noreste del departamento *La Capital*.-

## Arroz

✓ La campaña avanza a un ritmo normal, el proceso de cosecha presenta un grado de avance aproximado al 80%, representando unas 35.250 ha, con un progreso intersemanal de 10 puntos y una diferencia de 13 puntos adelante con respecto a la campaña pasada 2013/2014. Los rindes, que van en descenso de 5.300- 5.000 kg/ha, manifiestan las condiciones meteorológicas desfavorables presentes en el período crítico, consecuentemente una tendencia de menores rindes hacia el cierre de la campaña. Las altas temperaturas y la radiación presentada en estas últimas semanas aceleraron el proceso de maduración, cosechándose con porcentajes de humedad inferiores a lo normal, provocando una disminución en la calidad industrial por quebrado de grano. En el caso de la variedad fortuna se debe adicionar el inconveniente del vuelco, que dificulta la cosecha.-



Lote de arroz, en pleno proceso de cosecha, bajo buenas condiciones climáticas en el departamento *Garay*.-



Lote de arroz, en pleno proceso de cosecha, bajo buenas condiciones climáticas, en el departamento *San Javier*.-

## Soja

✓ de primera - Comenzó a tener fluidez el proceso de cosecha y el movimiento de cosechadoras y equipos se fue incrementando. Las temperaturas medias a altas y la disminución de los porcentajes de humedad ambiente generaron condiciones óptimas, lo que permitió una evolución normal de los cultivares incrementando lotes a la trilla, con un grado de avance del 4%. Los rendimientos obtenidos manifiestan valores promedios de 50 qq/ha en los departamentos del sur del área de estudio como son San Martín y San Jerónimo y 38 a 45 qq/ha en departamentos del centro como Castellanos y Las Colonias, similares a los enunciados en el informe de la semana anterior.

Muy bueno a excelente han evolucionado los cultivares, manteniéndose la situación hasta la fecha en un 90 % de los lotes; de bueno a muy bueno un 7 % y el 3 % restante de bueno a regular, entrando a la última fase del cultivo sin inconvenientes. Presentaron los siguientes estados fenológicos: R “estados reproductivos” R<sub>3</sub> (vaina de 5 mm de longitud en nudo), R<sub>4</sub> (vaina de 20 mm de longitud en nudo), R<sub>5</sub> (comienzo de llenado de semilla en nudo), R<sub>6-1</sub> (semilla verde de tamaño máximo del nudo), R<sub>7</sub> (comienzo de madurez, una vaina con color de madurez) y R<sub>8</sub> (madurez plena).

Los controles y/o aplicaciones han disminuido su intensidad por estos días, interrumpida por la inestabilidad, precipitaciones dispares en el área y la finalización del ciclo. Los monitoreos y seguimientos se continuaron realizando pues la condición de piso y la accesibilidad a los lotes han mejorado notablemente.

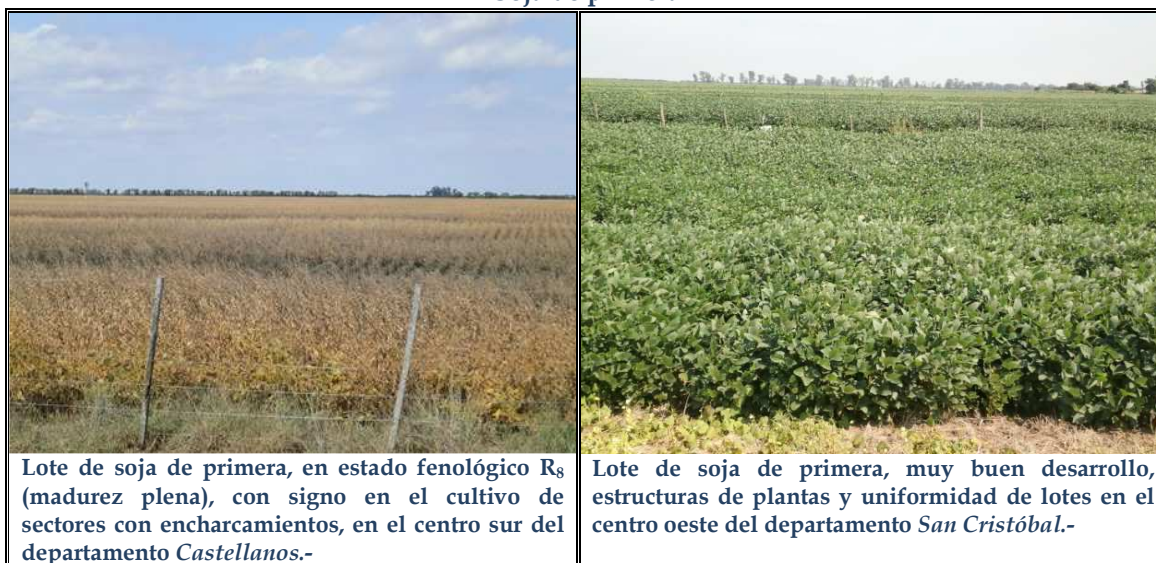
Se estima para la campaña 2014/2015 un rendimiento promedio de 35 qq/ha.

✓ de segunda - En la semana se enfatizaron los controles a los cultivares en lotes donde hace más de 20 días se habían realizado aplicaciones y que están presentando ataques de insectos. Se monitorearon y se evalúa el grado de los mismos para decidir si se concretan aplicaciones o no, en algunas áreas.

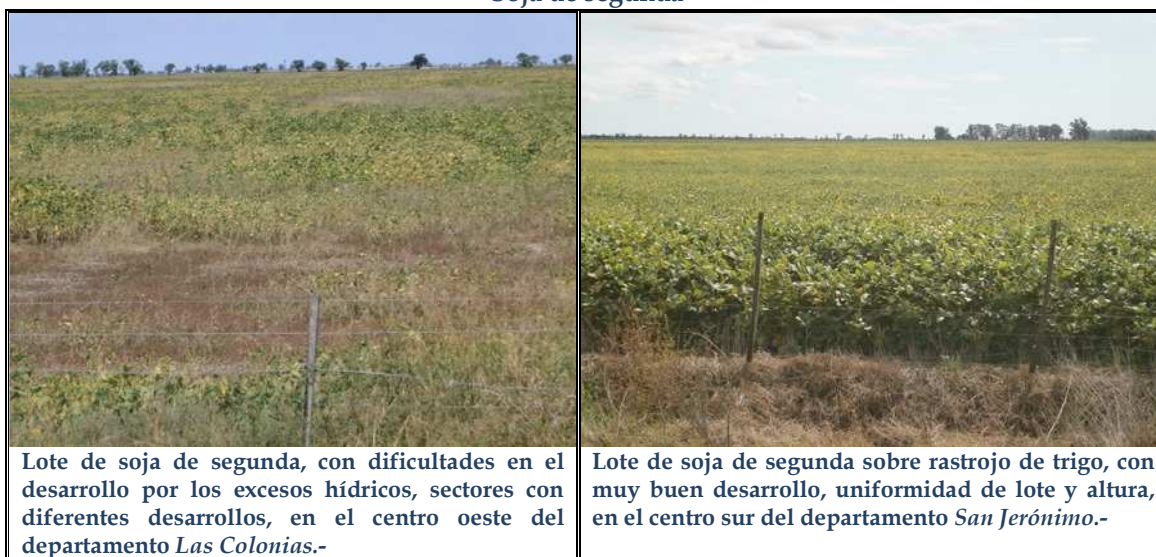
La realidad de los cultivares implantados continuó siendo heterogénea y compleja; los mismos sufrieron la incidencia de la inestabilidad climática desde el comienzo de la campaña, extendiendo el seguimiento y el monitoreo de los lotes y su evolución. El común denominador en los departamentos del centro y norte del área es la irregularidad y disparidad de los lotes: manchonamientos, diferentes alturas y estados fenológicos en los lotes.

Los cultivares presentan un variado y amplio estado fenológico: V<sub>4</sub> (4° nudo), V<sub>5</sub> (5° nudo), V<sub>6</sub> (6° nudo), V<sub>n</sub> (n nudo), R “estados reproductivos” R<sub>1</sub> (inicio de floración), R<sub>2</sub> (floración con uno de los nudos superiores con hojas desarrolladas), R<sub>3</sub> (vaina de 5 mm de longitud en nudo), R<sub>4</sub> (vaina de 20 mm de longitud en nudo) y lotes más avanzados en R<sub>5</sub> (comienzo de llenado de semilla en nudo).-

#### Soja de primera



#### Soja de segunda

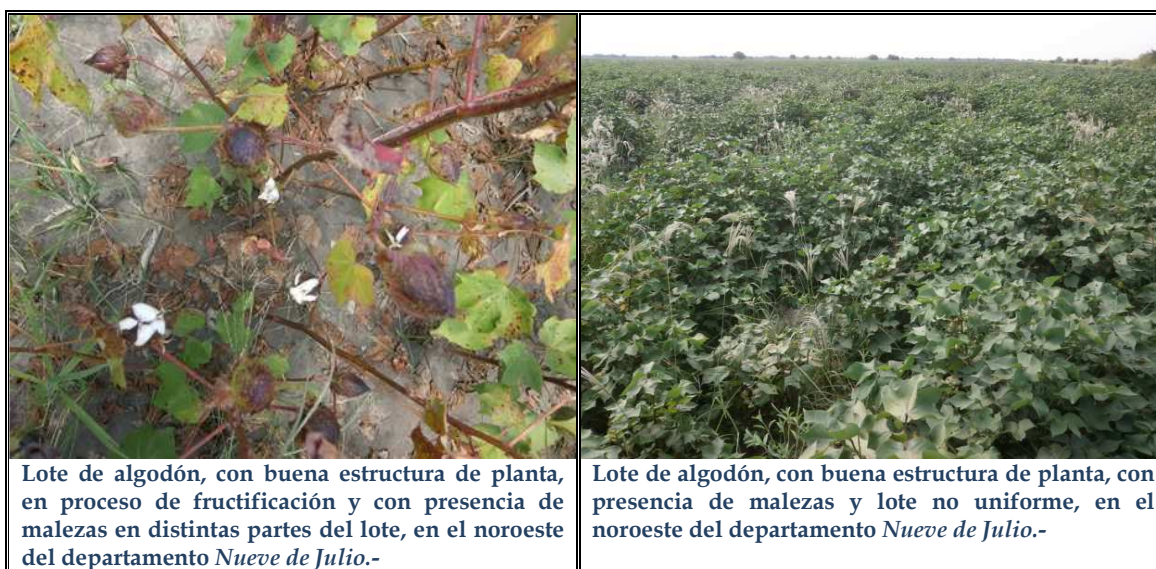


#### Algodón

✓ El mejoramiento en las condiciones climáticas de estos últimos quince días, es decir menos porcentaje de humedad y disminución de las precipitaciones, crearon ambientes beneficiosos para los cultivares, mejorando la calidad de la



fibra, presentando un buen estado en General Obligado y este de Vera y en el resto del área, departamentos Nueve de Julio y oeste de Vera un estado bueno a regular. El enmalezamiento que se ha registrado es alto, consecuencia de las condiciones climáticas que reinaron en el área y las grandes dificultades para su control. Los cultivos sembrados en sectores de los bajos submeridionales continúan levemente cambiando la situación en gran parte de su ciclo, lo que queda es observar y monitorear la evolución de los mismos y determinar los tratamientos o no, en el control de malezas e insectos presentes. El proceso de cosecha ha comenzado en los lotes más avanzados y los rendimientos promedios obtenidos oscilaron entre 1000 a 1400 kg/ha.-



### Sorgo granífero

✓ El área sembrada cubre unas 71.500 ha, presentando una amplia ventana en el período de siembra la cual hoy día expresa diferentes estados fenológicos en los distintos departamentos del área de estudio. En estadio 9 (madurez fisiológica - secado de grano) se encuentra más del 40 % de los lotes, y el resto presentó estadio 8 (grano pastoso) y comienzo de estadio 9 (madurez fisiológica). Los rendimientos promedios obtenidos, en los distintos departamento donde los lotes más avanzados se han cosechado, fluctuaron entre 33 - 35 qq/ha como mínimo y 50 - 55 qq/ha como máximo, con algunos lotes puntuales de 65 qq/ha. El grado de avance hasta la fecha es de 25 %, el mismo comienza a depender de la disponibilidad de maquinaria y equipos para afrontar el proceso de cosecha. Se estima un rendimiento promedio para el área de 53 qq/ha.-



Lote de sorgo granífero, con buen desarrollo, estructura de planta, uniformidad de lote, en el sureste del departamento *San Jerónimo*.-



Lote de sorgo granífero, en proceso de fructificación, con presencia de malezas y lote no uniforme, por efectos de encharcamiento, en el noroeste del departamento *San Justo*.-

=====

Informantes que colaboran para la confección del presente informe:

Agradecimiento: a todos los Ingenieros Agrónomos y técnicos de las cooperativas, asesores privados y productores ubicados en los distintos departamentos del área de estudio centro - norte de la Provincia de Santa Fe.-