



Sistema de Estimaciones Agrícolas del Centro Norte de la Provincia de Santa Fe

INFORME DE LA BOLSA DE COMERCIO DE SANTA FE Y MINISTERIO DE LA PRODUCCIÓN

“Sistema de Estimaciones Agrícolas del Centro - Norte de la Provincia de Santa Fe”

INFORME

Situación 17/08/2016 al 23/08/2016

- N° 273 -

Con los auspicios de:




“Panorama y perspectivas muy buenas para el maíz y complicado el poder germinativo de la soja”

Nuevamente se manifestó una amplitud térmica con registros mínimos en el orden de $-1,9^{\circ}\text{C}$ y máximos de $34,0^{\circ}\text{C}$, característica ambiental que para el caso de maíz de segunda, permitió mantener los porcentajes de humedad de grano entre 16 y 18 % y el avance de la cosecha.

Los cultivares de trigo continuaron su desarrollo sin problemas, al igual que el proceso de siembra de girasol, aprovechando la buena disponibilidad de la humedad en la cama de siembra.

En los lotes para futuras siembra de soja se han ejecutado los barbechos y en un alto porcentaje controlado las malezas. A su vez se han realizado análisis de semillas de soja para las próximas siembras y los resultados obtenidos en vigor y poder germinativo fueron de bajos a muy bajos, por lo cual se pone de manifiesto un problema que se sospechaba iba a surgir, que es la disponibilidad de semillas de calidad para afrontar la campaña, alertando a los productores en una dificultad a afrontar.

Cuadro N° 1: *situación de la campaña gruesa 2015/2016*

Cultivos	Superficie sembrada (ha) campaña 2015/2016	Porcentaje de avance de cosecha (%)	Superficie cosechada aproximada (ha)
 Maíz de segunda	87.750	90	78.975

Para el período comprendido entre el miércoles 24 y el martes 30 de agosto de 2016, los pronósticos prevén desde el inicio hasta el sábado 27 estabilidad climática, días soleados y parcialmente nublados, posteriormente desmejorando, con altas probabilidades de precipitaciones en toda el área, con posibles registros no superiores a 25/30 milímetros, luego mejorando y terminando el período con buen tiempo. Con una marcada variación en las temperaturas medias diarias que fluctuarán entre mínimas de 4 y 25°C y máximas entre los 14 y 36°C .-

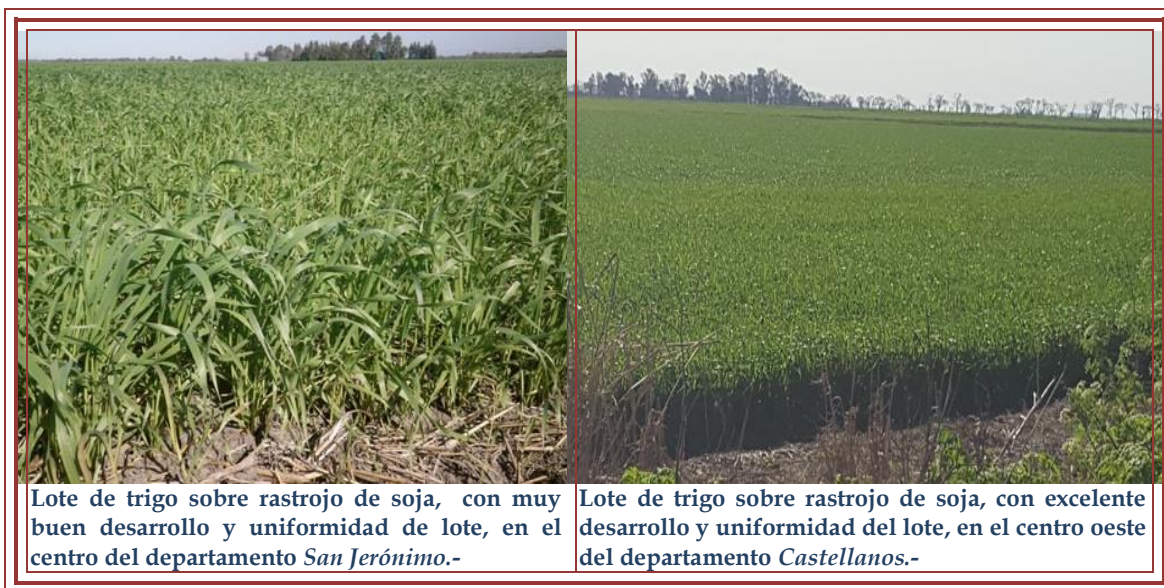
Trigo

✓ Se observaron estados fenológicos muy variados: en trigo de ciclo cortos sembrados últimos en 0 “germinación” 11 (primera hoja desarrollada), 12 (dos hojas desarrolladas) 13 (tres hojas desarrolladas), 14 (cuatro hojas desarrolladas). Los ciclos intermedio y largos en y en 2 “macollaje” 21 (un tallo principal y un macollo), 23 (un tallo principal y tres macollos), 25 (un tallo principal y cinco macollos), 27 (un tallo principal y siete macollos) y 3 “elongación

del tallo”, 31 (primer nudo detectable) y los más avanzados 32 (segundo nudo detectable).

El área sembrada presentó cultivares en estado general de muy bueno a excelentes, en un 80 % en pleno desarrollo, se mantuvieron sin problemas, con muy buena disponibilidad de agua útil, óptima sanidad y uniformidad de lotes.

Las aplicaciones nitrogenadas en los lotes con trigos de ciclos intermedio y largos, acompañadas por las condiciones ambientales permitieron el desarrollo de muy buen macollaje, sosteniendo las buenas perspectivas para esta campaña.-



Maíz tardío (de segunda)

✓ El proceso de cosecha ha logrado un progreso del orden del 90 %, lo que representó aproximadamente unas 78.975 ha, con un avance de 8 puntos en la semana y un adelanto interanual de 5 %. Los porcentajes de humedad ambiente a pesar de haber disminuido en comparación a las semanas anteriores no lograron los valores tolerables comercialmente y se han mantenido en valores de humedad de grano entre 16 a 18 %.

Los rendimientos promedios obtenidos han sufrido una leve disminución con respecto a la semana próxima pasada, los cuales fluctuaron entre 50 y 70 qq/ha, con un máximo de 75 qq/ha en algunos lotes puntuales, manteniéndose una aceptable calidad del producto.

Se estimó un rendimiento promedio para esta campaña de 82 a 85 qq/ha.-

Los cultivares presentaron estados fenológicos R “estados reproductivos” en R₆ (madurez fisiológica – secado de grano).-

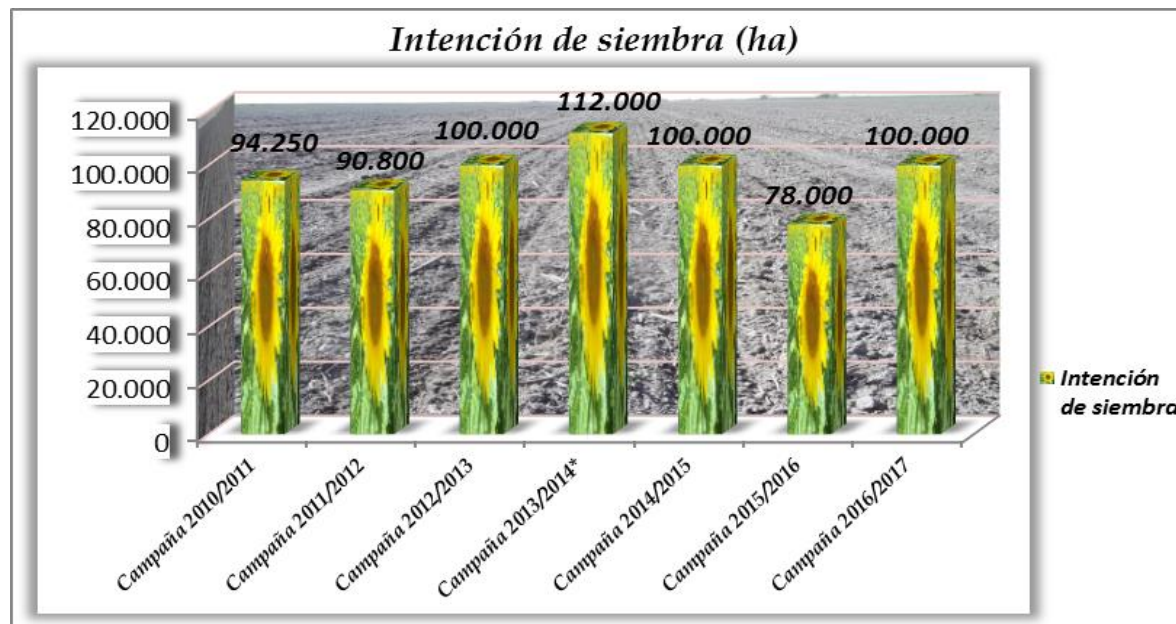


Girasol

✓ El proceso de siembra continuó sumando superficie y se encontró en un avance del 52 %, representando aproximadamente unas 52.000 ha, bajo condiciones ambientales buenas, con porcentajes de humedad ambiente medios y buenas condiciones en la cama de siembra.

Las estimaciones sobre la intención de siembra para esta campaña suman unas 100.000 ha, que expresan un aumento del orden de unas 22.000 ha con respecto a la intención de siembra de la campaña pasada.

Los cultivares implantados presentaron los siguientes estados fenológicos: V “estado vegetativos” VE (estado de cotiledón), V₁ (1º par de hojas de más de 4 cm de largo) y V₃ (3º par de hojas verdaderas).-





Lote de rastrojo de soja en pleno proceso de siembra de girasol, con buena disponibilidad de agua en la cama de siembra, en el centro norte del departamento *San Justo*.-



Lote de girasol sobre rastrojo de soja, en crecimiento y desarrollo, en el norte del departamento *General Obligado*.-

=====

Información de las variables climáticas

Para comprender las condiciones climáticas que se manifestaron en este lapso de tiempo y el panorama que se puede plantear en los próximos días, se comparan en igual período los últimos 5 años, para observar el comportamiento y seguir los posibles efectos en el final de la campaña 2015/2016 de cosecha gruesa y el futuro de la cosecha fina campaña 2016 y cosecha gruesa 2016/2017 que pudieran ocurrir.

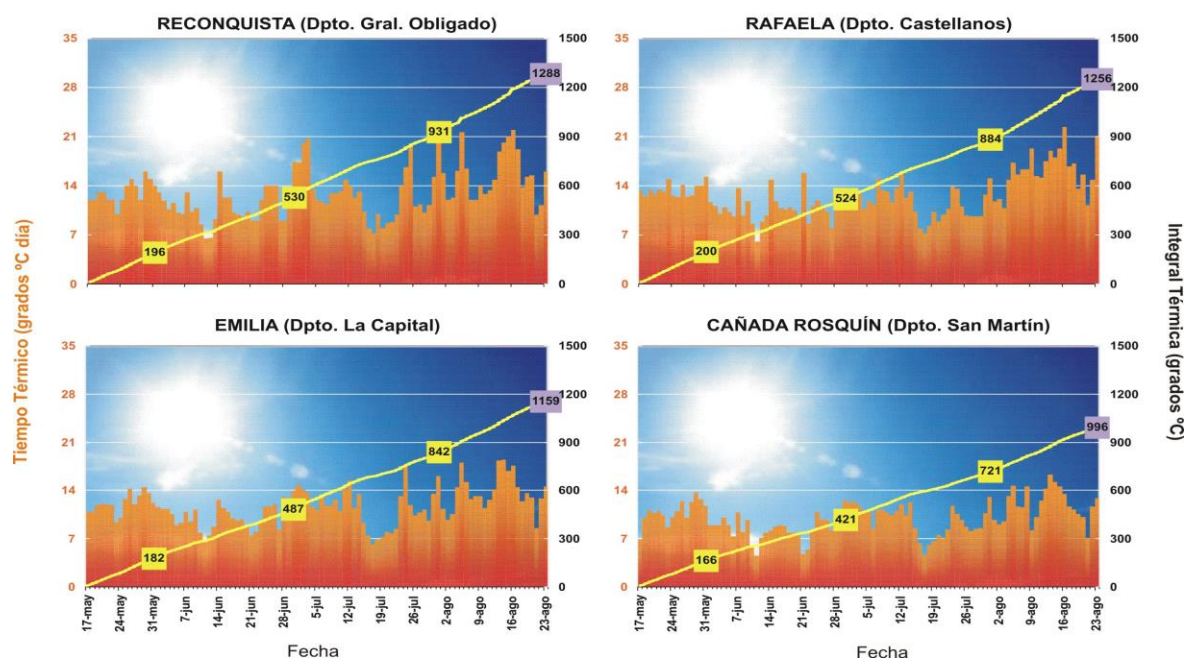
Cuadro N° 2: temperaturas mínimas y máximas registradas en localidades de los distintos departamentos del área de estudio.

LOCALIDAD	TEMP.	17-ago.	18-ago.	19-ago.	20-ago.	21-ago.	22-ago.	23-ago.
Calchaquí (Vera)	Min	9,5	4,4	5,2	11,5	0,6	1,7	4,3
	Max	23,5	23,4	22,0	20,3	18,6	23,2	24,8
Cañada Rosquín (San Martín)	Min	1,5	-0,2	1,3	0,9	-1,9	4,0	1,0
	Max	20,9	23,3	18,0	18,2	17,5	22,4	23,8
Ceres (San Cristóbal)	Min	9,0	2,0	5,0	10,0	4,0	3,0	4,0
	Max	22,0	24,0	22,0	18,0	19,0	23,0	24,0
Emilia (La Capital)	Min	7,8	3,4	5,1	7,0	0,6	3,9	5,7
	Max	21,6	22,8	22,0	18,4	17,5	23,3	23,1
Garabato (Vera)	Min	12,9	1,4	8,1	12,4	1,5	-1,1	1,7
	Max	27,7	23,8	23,9	21,6	20,3	22,7	25,3
La Cigüeña (9 de Julio)	Min	10,9	3,2	5,7	10,0	0,8	2,5	3,9
	Max	25,0	25,0	22,5	20,3	20,4	23,2	24,8
Monje (San Jerónimo)	Min	4,0	2,7	5,0	3,0	0,8	2,0	3,6
	Max	20,8	21,8	19,6	17,8	16,7	22,4	21,9
Rafaela (Castellanos)	Min	8,2	10,1	6,2	7,7	2,7	7,4	9,9
	Max	28,2	25,6	22,2	21,6	19,9	34,0	32,3
Reconquista (Gral. Obligado)	Min	12,3	4,9	8,5	11,4	2,7	1,8	5,5
	Max	23,5	23,7	22,8	20,7	17,6	22,8	23,7
Recreo (La Capital)	Min	10,5	6,7	9,9	9,2	4,5	5,7	6,5
	Max	22,3	23,6	22,2	18,2	17,7	23,2	24,1
Santa Fe (La Capital)	Min	14,3	10,4	11,3	10,5	6,7	7,6	9,2
	Max	24,0	25,1	23,2	18,0	18,9	24,4	24,1
Tacuarendí (Gral. Obligado)	Min	10,2	8,7	11,6	11,4	4,4	2,6	7,6
	Max	23,8	22,3	23,2	20,5	16,8	20,2	23,2
Villa Ana (Gral. Obligado)	Min	10,8	3,0	6,4	11,8	3,1	-0,3	2,3
	Max	25,7	23,1	23,6	20,7	18,8	22,4	25,2

Las temperaturas mínimas registradas oscilaron entre - 1,9 °C y 14,3 °C y las máximas entre 16,7 °C y 34,0 °C, con una amplitud térmica que fluctuó durante la semana entre - 1,9 °C y 34,0 °C.

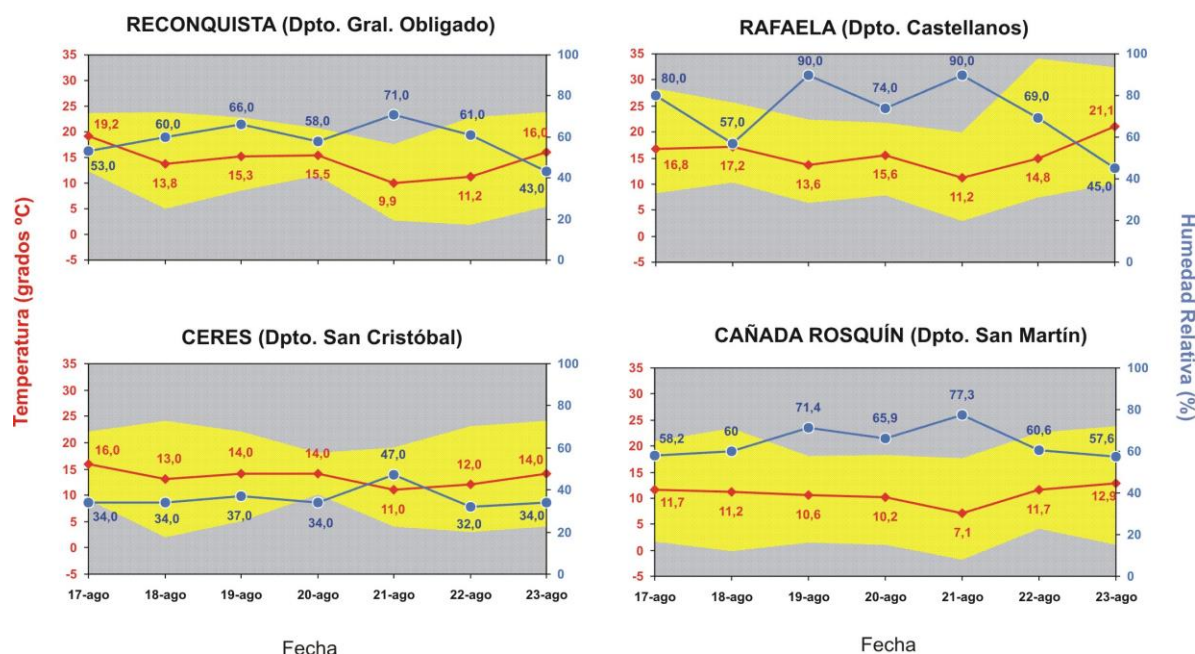
El seguimiento del comportamiento de las temperaturas es importante, ya que repercute considerablemente en los cultivos implantados y en los estados fenológicos de los cultivos.

Gráfico N° 1: comparativo de tiempo térmico (en grados °C día) e integral térmica o calor acumulado (en grados °C) desde el 17/05/16 al 23/08/16 en 4 localidades de la centro norte de la provincia de Santa Fe



A modo de ejemplo se muestra en los gráficos siguientes las temperaturas medias diarias del aire, su amplitud térmica y la humedad relativa ambiente en la localidad de Reconquista del departamento General Obligado, en la localidad de Rafaela del departamento Castellanos, en la localidad de Ceres del departamento San Cristóbal y en la localidad de Cañada Rosquín del departamento San Martín que se reflejarán en las futuras respuestas de los distintos cultivos.

Gráfico N° 2:



La humedad relativa ambiente durante la semana fluctuó en niveles de medios a medianamente bajos, con valores que oscilaron entre los 53,0 % - 58,0 % - 43,0 % y 34,0 % - 34,0 % - 34,0 % en el sector norte, 80,0 % - 74,0 % - 45,0 % en el centro de la región y el sur presentó un comportamiento con valores que variaron entre los 58,2 % - 65,9 % - 57,6 %, con una amplitud térmica que fluctuó durante la semana entre - 1,9 °C a 34,0 °C, con poca variación en la semana y con tendencia a mantenerse al final de la misma.-

Gráfico N° 3: **Número de Horas de Frío (temperatura < 7°C), número de días con horas de frío y Promedio de Horas de Frío / Día** acumulados durante **64 días de invierno** de los últimos 5 años, en 4 localidades del centro-norte de la provincia de Santa Fe.

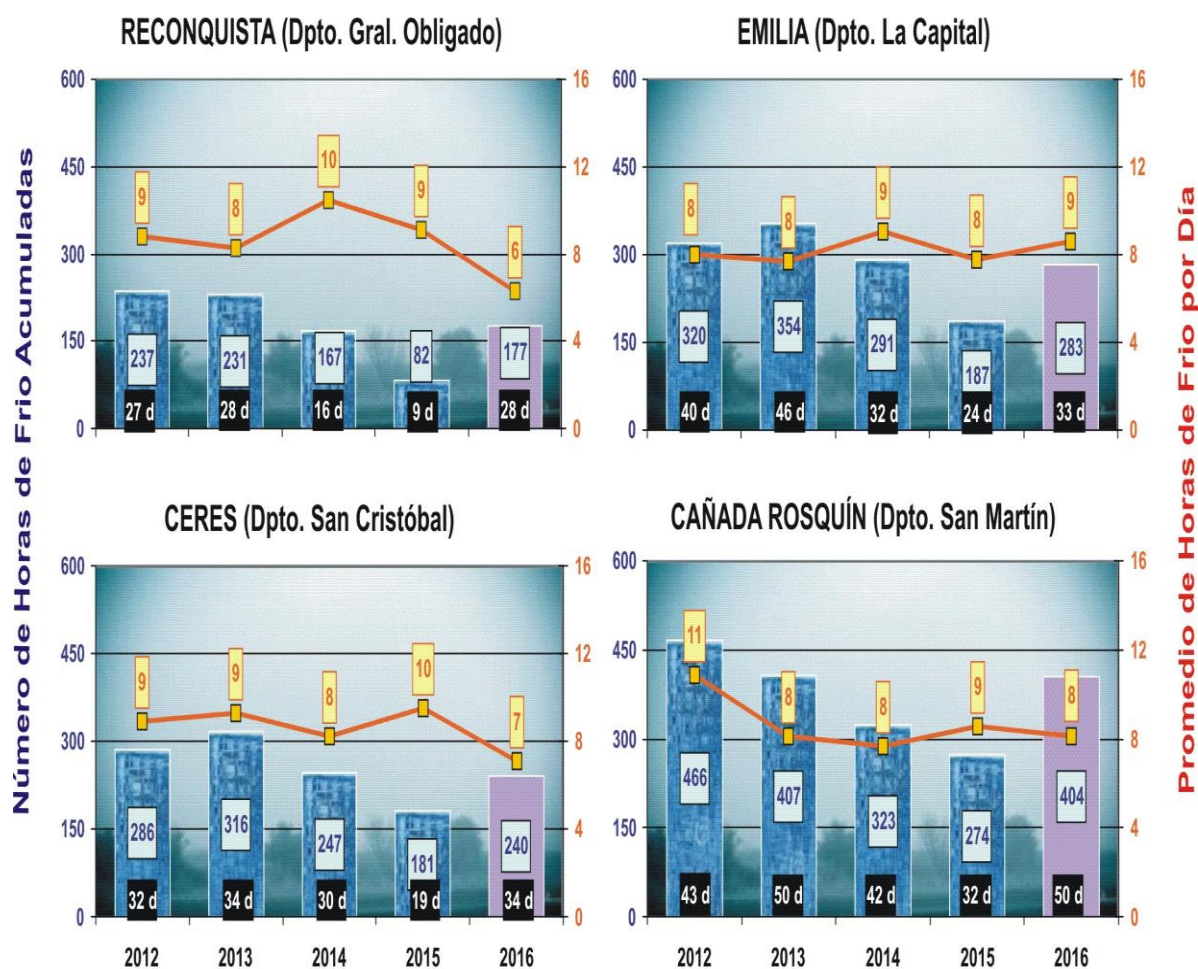


Gráfico N° 4: **Precipitación total** y **Cantidad de días de lluvia** para **23 días** del mes de agosto desde el 2002 (incluyendo **los últimos 3 ciclos con Fenómeno "El Niño" -EN-** de carácter fuerte), en 4 localidades del centro - norte de la provincia de Santa Fe.

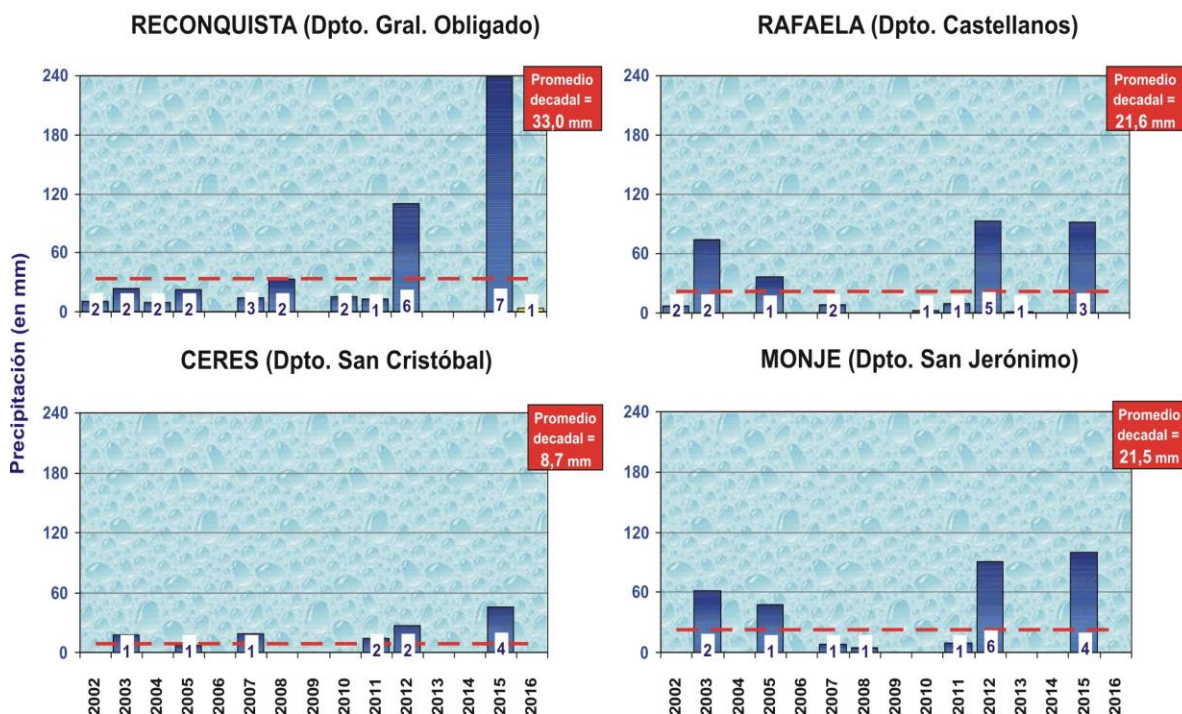
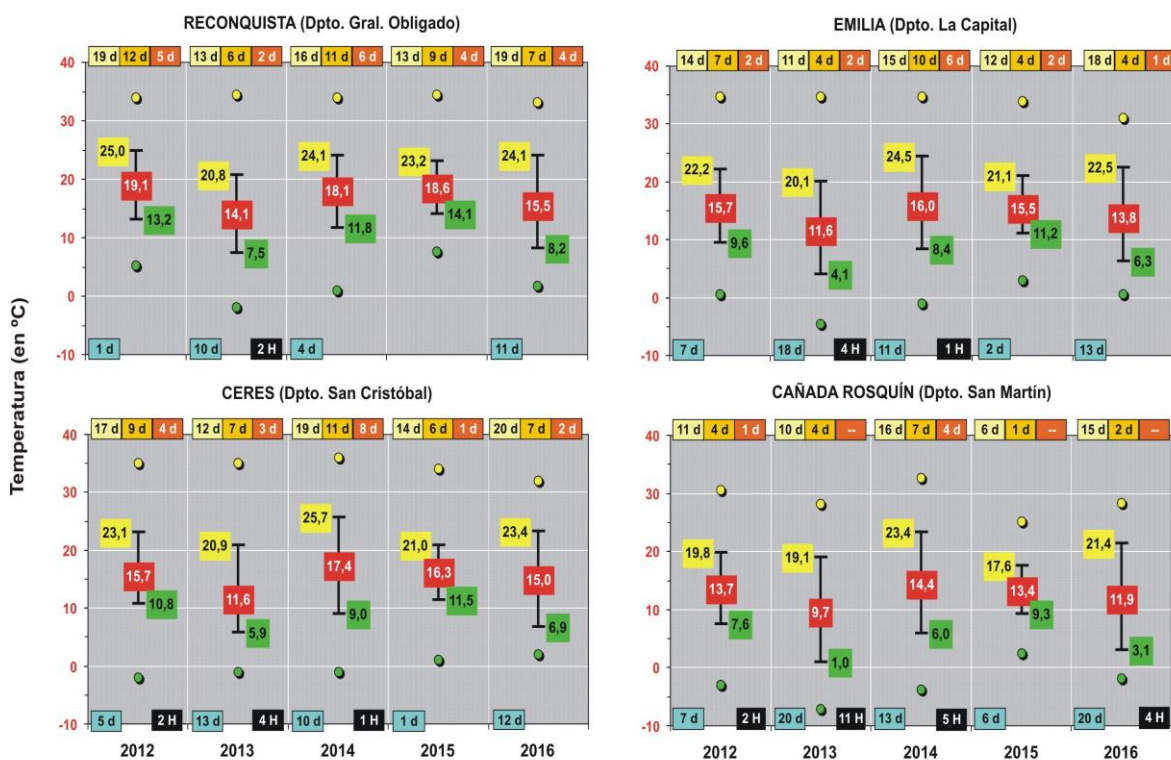


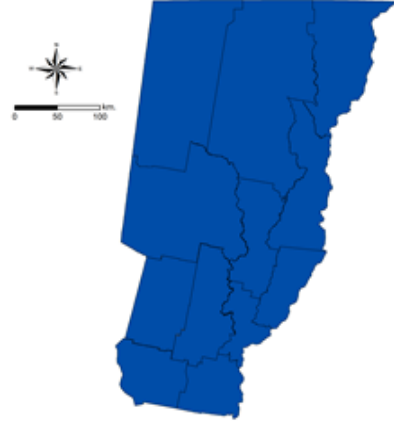
Gráfico N° 5: **temperaturas medias**, **mínimas** (promedio y extremas), **máximas** (promedio y extremas) y número de **heladas** y días con temperaturas inferiores a **7°C** y temperaturas superiores a **20°C** / **25°C** / **30°C** para **23 días** del mes de agosto de los últimos 5 años, en 4 localidades del centro-norte de la provincia de Santa Fe.



Mapa n° 1:

Agua Útil (AU) (00 - 20 cm)

En la superficie que comprenden los departamentos del centro-norte de la provincia de Santa Fe, los perfiles de suelos presentaron muy buena disponibilidad de agua útil. La demanda por parte de los cultivos de maíz de segunda, por el estado fenológico avanzado, en el final del ciclo del mismo y por el bajo porcentaje que falta cosechar es nulo. Por su parte los cultivares de trigo comienzan a aumentar. Las temperaturas medias diarias fueron superiores a las de la semana próxima pasada. Se continúa destacando la superficie con sectores encharcados y anegados, evidenciando saturación y sobresaturación hídrica de los perfiles de suelos, en varios departamentos.-



=====
Informantes que colaboran para la confección del presente informe:

Agradecimiento: a todos los Ingenieros Agrónomos y técnicos de las cooperativas, asesores privados y productores ubicados en los distintos departamentos del área de estudio centro - norte de la Provincia de Santa Fe.-