



Sistema de Estimaciones Agrícolas del Centro Norte de la Provincia de Santa Fe

INFORME DE LA BOLSA DE COMERCIO DE SANTA FE Y MINISTERIO DE LA PRODUCCIÓN

“Sistema de Estimaciones Agrícolas del Centro - Norte de la Provincia de Santa Fe”

INFORME

Situación 16/09/2015 al 22/09/2015

- N° 225 -

Con los auspicios de:






***“Todo conduce a que se sembrará más soja,
pero con baja o escasa tecnología”***

La variabilidad climática de la semana permitió actividades y movimientos en el sector dado por la alternancia de días soleados a semi soleados, con porcentajes de humedad relativa ambiente medios - levemente altos a altos, precipitaciones de variadas intensidades, aisladas como ser en los departamentos San Javier, Vera y General Obligado con montos pluviométricos que oscilaron entre 5 a 15 mm y en sectores puntuales (chaparrón), vientos de variada intensidad, temperaturas diarias de medias a levemente altas, que generaron buenas condiciones ambientales y edáficas.

Disminuyó el avance de los procesos de siembra que se venían desarrollando, una sumatoria de realidades fueron las consecuencias de dicha situación. Por un lado ha disminuido y pasó a ser escasa en los primeros 5 a 10 centímetros de la cama de siembra la disponibilidad de agua útil, lo cual deja de ser óptima para la siembra, los descensos de temperaturas (heladas) registradas días atrás, que causaron preocupación y el desaliento a seguir o concretar rotaciones. Los productores concluyen en arriesgar lo menos posible y trasladar a la futura siembra de soja, lotes que en primera instancia, tenían intenciones de siembra ya sea de maíz de primera o girasol. La siembra de soja se realizaría con la particularidad de utilizar semillas propias, ante lo cual se observó que se ha demandado mucho análisis de semilla, para conocer su estado y así afrontar esta campaña, con similar comportamiento que fue con el trigo, es decir la baja o limitada tecnología a desarrollar.

Se observó, el menor movimiento de sembradoras y casi únicamente en los departamentos del centro sur del área y un pequeño avance en siembra de maíz de primera en las zonas de influencia de las cuencas lecheras y escasos lotes de girasol. Continuaron las aplicaciones de herbicidas para el control de malezas.

Cuadro N° 1: *situación de la campaña fina – gruesa 2015/2016*

Cultivos	Intención de siembra (ha) campaña 2015/2016	Porcentaje de avance de siembra (%)	Superficie sembrada aproximada (ha)
 Trigo	210.000	100	199.850
 Girasol	63.000	65	40.950
 Maíz de primera	59.400	55	32.670

Los pronósticos para el período comprendido entre el miércoles 23 y el martes 29 de septiembre prevé desde el inicio de período hasta el viernes 25,

inestabilidad climática con pronóstico de precipitaciones de variada intensidad, en particular en los departamentos del centro y norte del área, con niveles medios de temperaturas; posteriormente a dicho período se pronostica buenas condiciones climáticas, con días soleados y temperaturas medias diarias en progresivo ascenso. Generando ciertos inconvenientes para el desarrollo de las actividades agrícolas según los posibles milímetros de agua caídos.

Trigo

✓ Se mantuvo en un 80 % de los cultivares de toda el área el estado de bueno a muy bueno, sin inconvenientes bajo las condiciones ambientales en que se desarrollaron, el 20 % restante presentó estado de regular a bueno, en particular el sector suroeste de los departamentos Nueve de Julio, oeste de departamentos San Cristóbal y Castellanos (mencionado en informe anterior), sumándose lotes en los departamentos Las Colonias y La Capital donde los cultivos demostraron síntomas de mancha amarilla y roya en tallo y hojas en las variedades susceptibles. En diversos sectores y en lotes puntuales se realizó control químico mediante uso de fungicidas y en otros casos, se esperará un par de días más y la evolución de las mismas, para decidir la aplicación o no para dicho control.

Se monitoreó y analizaron hasta los posibles daños que ocasionen a los cultivos, porque todo movimiento, controles o aplicaciones son costos que ante los números flacos repercute considerablemente al final del ciclo. La disponibilidad de agua útil en los suelos sigue gravitando en el desarrollo de los cultivares a pesar de las condiciones generales de baja o limitada tecnología en que se va definiendo la campaña 2015. Se ingresó en un período crítico de floración y llenado de grano, dicha disponibilidad hasta la fecha es buena, pero al aumentar la demanda por dichos estados fenológicos sería necesario precipitaciones y recarga del perfil de suelo.

Se observaron los siguientes estados fenológicos: 2 “macollaje”, 27 (un tallo principal y siete macollos), 3 “elongación del tallo”, 31 (primer nudo detectable), 32 (segundo nudo detectable), 33 (tercer nudo detectable), 37 (hoja bandera visible), 39 (lígula de hoja bandera visible), 4 “preemergencia floral”, 41 (vainas de la hoja banderas extendidas) 45 (inflorescencia en mitad de la vaina de la hoja bandera) 47 (vainas de la hoja bandera abiertas), 49 (primeras aristas visibles), 5 “emergencia de la inflorescencia visible” 51 (primeras espiguillas de la inflorescencias visible), 55 (mitad de la inflorescencia emergida) y los más avanzados en 59 (emergencia

completa de la inflorescencia), estos últimos se encuentran en el departamento General Obligado.-



Girasol

✓ Buenos a muy buenos los cultivos ya implantados con un crecimiento y desarrollo sin inconvenientes, expresando buena germinación, muy buena estructura de las plantas. El proceso de siembra ya finalizó en el área que comprenden los departamentos Vera y General Obligado; en los otros departamentos muy pocos lotes se han sembrado en la semana y en el área central se ha detenido la siembra, una de las razones es la disminución de la disponibilidad de agua útil en los primeros centímetros (5 a 10) en la cama de siembra, donde deja de ser óptima y aumentan los riesgos y en los departamentos del sur muy escasos lotes se han sembrado. Ante dicha situación, poca perspectiva de cambio y nuevos replanteos todo conlleva a menor superficie de siembra, por ello se ajusta la estimación de intención de siembra la cual expresa una disminución del orden del 37 % con respecto a la intención de la campaña pasada, representando aproximadamente unas 37.000 ha menos, estimándose unas 63.000 ha para esta campaña.-

El proceso de siembra presentó un grado de avance del orden del 65 % sobre la intención, lo que representa aproximadamente unas 35.100 ha sembradas.

Se observaron los siguientes estados fenológicos: V “estado vegetativo”, VE (estado de cotiledón), V₁ (1º par de hojas de más de 4 cm de largo), V₃ (3º par de hojas verdaderas), V₄ (4º par de hojas verdaderas), V₅ (5º par de hojas verdaderas), V₆ (6º par de hojas verdaderas) y los más avanzados V₇ (7º par de hojas verdaderas). El estado sanitario de los cultivos es bueno y sin inconvenientes hasta la fecha.



Maíz temprano (de primera)

✓ El proceso de siembra se realizó casi en un 100 % en el área de influencia de las cuencas lecheras, por lo que se presume como destino el autoconsumo. Fue el impacto en los cultivos de las bajas temperaturas que se registraron la semana anterior escaso a débil, ante lo cual no se evaluaron lotes para resembrar. Las temperaturas medias en el suelo se mantuvieron y la disminución de la disponibilidad de agua útil en la cama de siembra en los primeros centímetros de los diferentes suelos, departamentos en particular del centro y sur del área permitieron que el proceso de siembra se lentifique y se replanteen rotaciones o diferimientos a fechas más tardías o para diciembre si aparecen señales favorables para el cultivo. Por ello se ajusta la intención de siembra, estimando una caída del orden del 38 % con respecto a la superficie sembrada en la campaña 2014/2015, que fue de 90.000 ha.

Se observaron los siguientes estados fenológicos: V “estado vegetativo”, Ve (emergencia), V₁ (1º hoja desarrollada), V₂ (2º hoja desarrollada), V₃ (3º hoja desarrollada), V₄ (4º hoja desarrollada), V₅ (5º hoja desarrollada) y los más avanzados V₆ (6º hoja desarrollada).

El grado de avance en el proceso de siembra fue del 55 % sobre la intención, este progreso de siembra representa aproximadamente unas 32.670 ha.-



Arroz

✓ La siembra en el área arroceras presentó un grado de avance del 20 al 22 %, con la particularidad de la escasa humedad presente en la cama de siembra reflejando que algunos productores dejaron de sembrar, mientras que las grandes empresas aumentaron el área sembrada, porque realizan el ciclo completo de la cadena (industrialización y comercialización) y de esa forma la producción tiene viabilidad económica.

Los costos y la rentabilidad fueron las cuestiones que definieron dicha situación. A modo de ejemplo se menciona que los valores de arroz cáscara oscilaron entre \$ 1.400 - 1.600/Tn, un 80 % menos del valor del grano del mes de septiembre del año 2014.

Todo indicó una disminución en la intención de siembra del 16 a 18 % inferior a la superficie sembrada en la campaña anterior que fue de 44.070 ha.-

Información de las variables climáticas

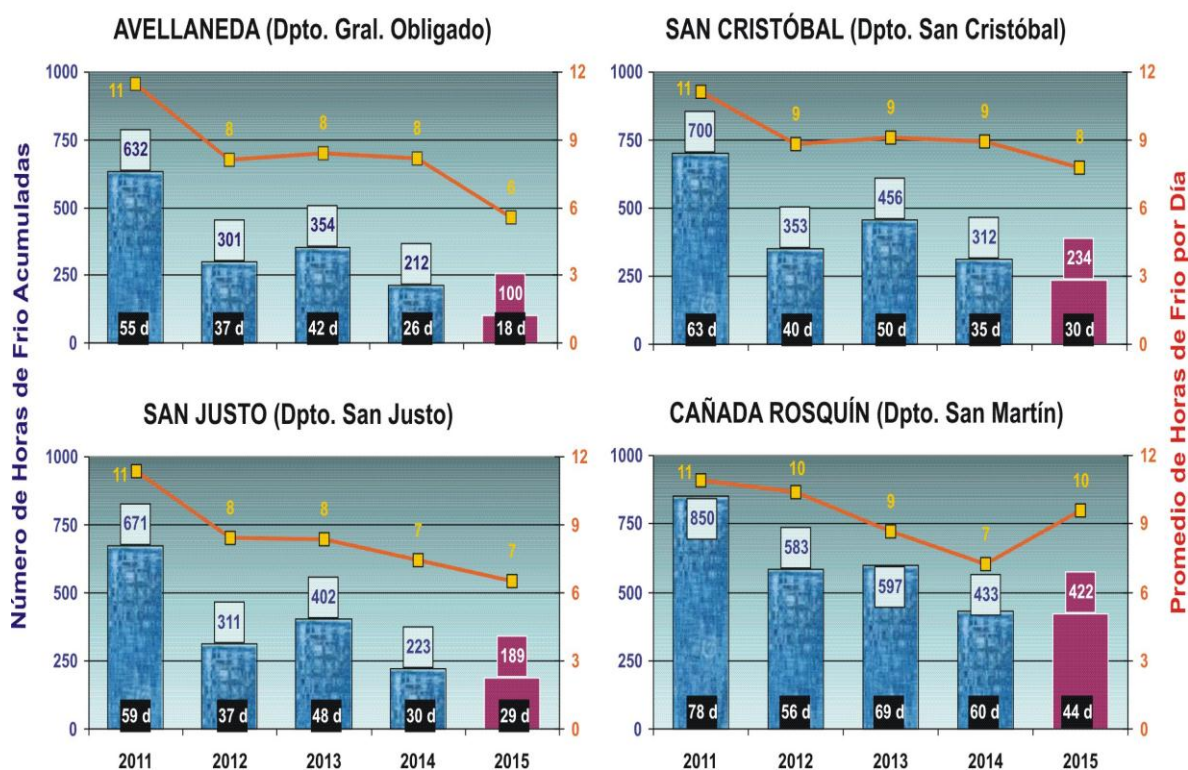
Para comprender las condiciones climáticas que se manifestaron en este lapso de tiempo y el panorama que se puede plantear, se comparan en igual período los últimos 5 años, para observar el comportamiento y seguir los posibles efectos en la campaña 2015/2016 y el futuro de la campaña 2015 de cosecha fina que pudieran ocurrir.

Las temperaturas mínimas registradas oscilaron entre 1,5 °C y 16,7 °C y las máximas entre 18,8 °C y 28,1 °C, con una amplitud térmica que fluctuó durante la semana entre 1,5 °C y 28,1 °C.

Cuadro N° 2: *temperaturas mínimas y máximas registradas en localidades de los distintos departamentos del área de estudio.*

LOCALIDAD	TEMP.	16-sep.	17-sep.	18-sep.	19-sep.	20-sep.	21-sep.	22-sep.
Cañada Rosquín (San Martín)	Min	8.6	4.1	1.5	7.4	13.8	15.4	14.2
	Max	20.4	22.1	22.8	24.8	22.3	20.5	16.9
Emilia (La Capital)	Min	12.6	9.2	8.2	10.0	14.5	17.1	15.6
	Max	22.5	22.2	24.6	24.8	21.0	20.5	19.8
Monje (San Jerónimo)	Min	9.9	8.0	4.0	9.7	12.9	15.4	14.6
	Max	19.1	20.5	22.0	23.1	23.8	18.6	16.7
San Cristóbal (San Cristóbal)	Min	14.7	10.9	8.7	10.6	14.0	17.9	16.1
	Max	23.7	23.3	25.8	23.4	20.8	18.4	20.5
San Justo (San Justo)	Min	14.3	10.7	9.7	11.5	15.8	17.2	16.1
	Max	22.4	22.8	25.0	24.1	20.5	21.1	20.5
Reconquista (Gral. Obligado)	Min	15.6	13.3	14.8	14.1	14.7	18.8	18.6
	Max	24.4	24.2	21.7	24.2	21.9	28.1	21.7

Gráfico N° 2: **número de horas de frío (temperatura < 7°C, número de días con horas de frío y promedio de horas de frío / día** acumulados durante **el invierno** de los últimos 5 años, en 4 localidades del centro-norte de la provincia de Santa Fe.



El seguimiento del comportamiento de las temperaturas es importante, ya que repercute considerablemente en los cultivares implantados y en los estados fenológicos de los cultivos.

A modo de ejemplo se muestran las temperaturas medias diarias del aire, su amplitud térmica y la humedad relativa ambiente en la localidad de San Cristóbal del departamento San Cristóbal (gráfico n° 3), en la localidad de San Justo del departamento San Justo (gráfico n° 4), y en la localidad de Cañada Rosquín del departamento San Martín (gráfico n° 5), que se reflejarán en las futuras respuestas de los distintos cultivos.

Gráfico N° 3

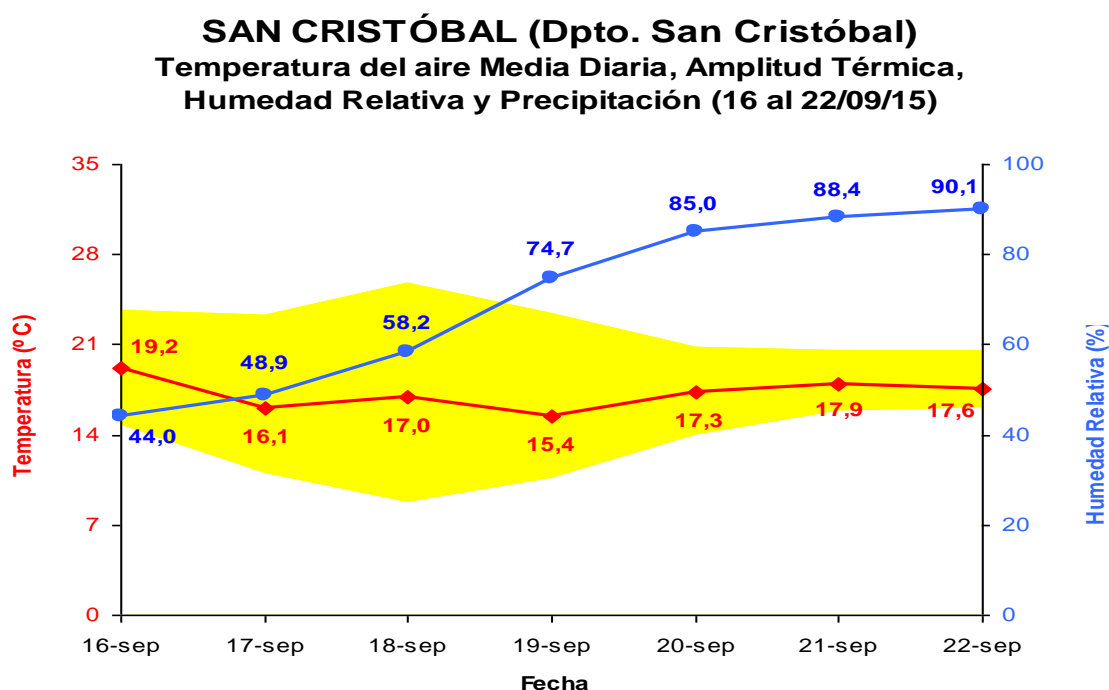


Gráfico N° 4

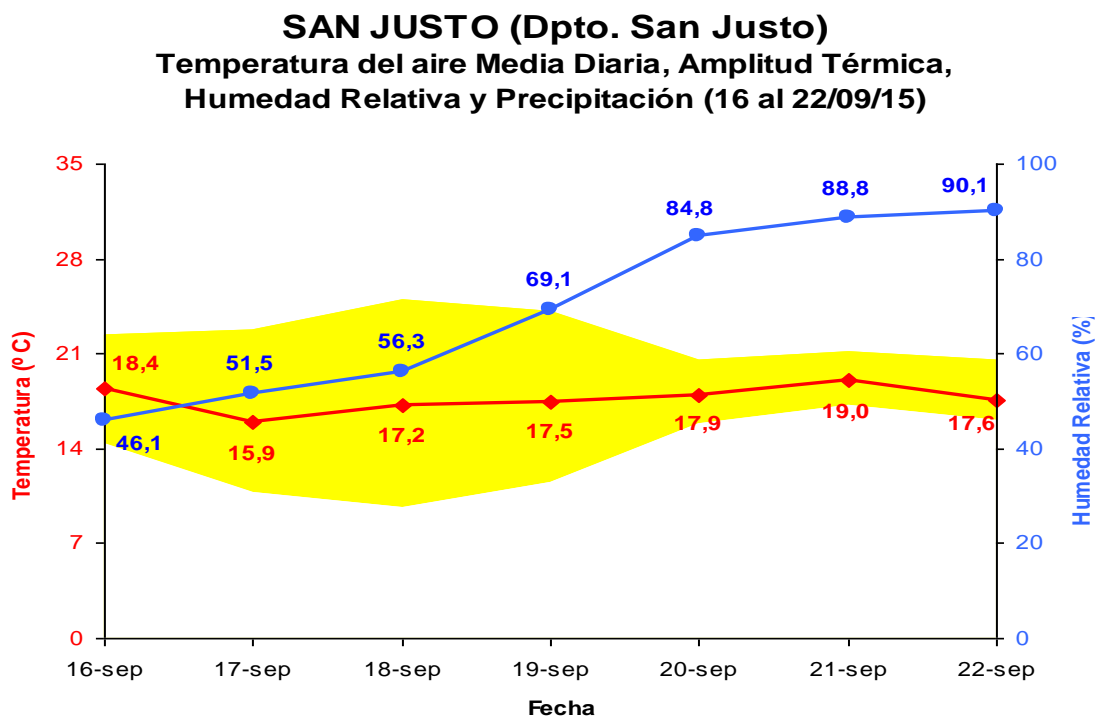
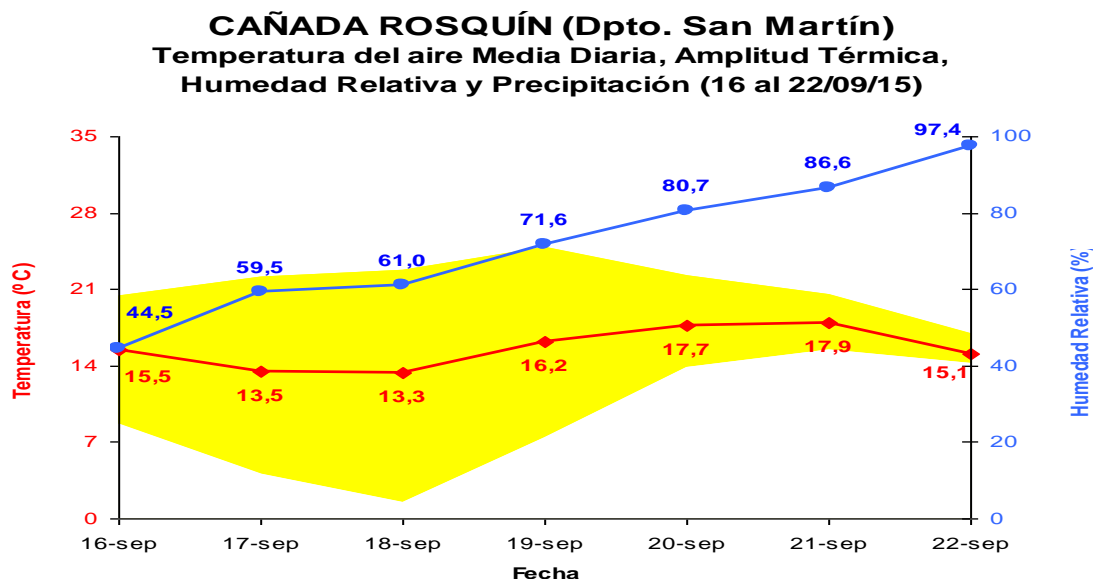
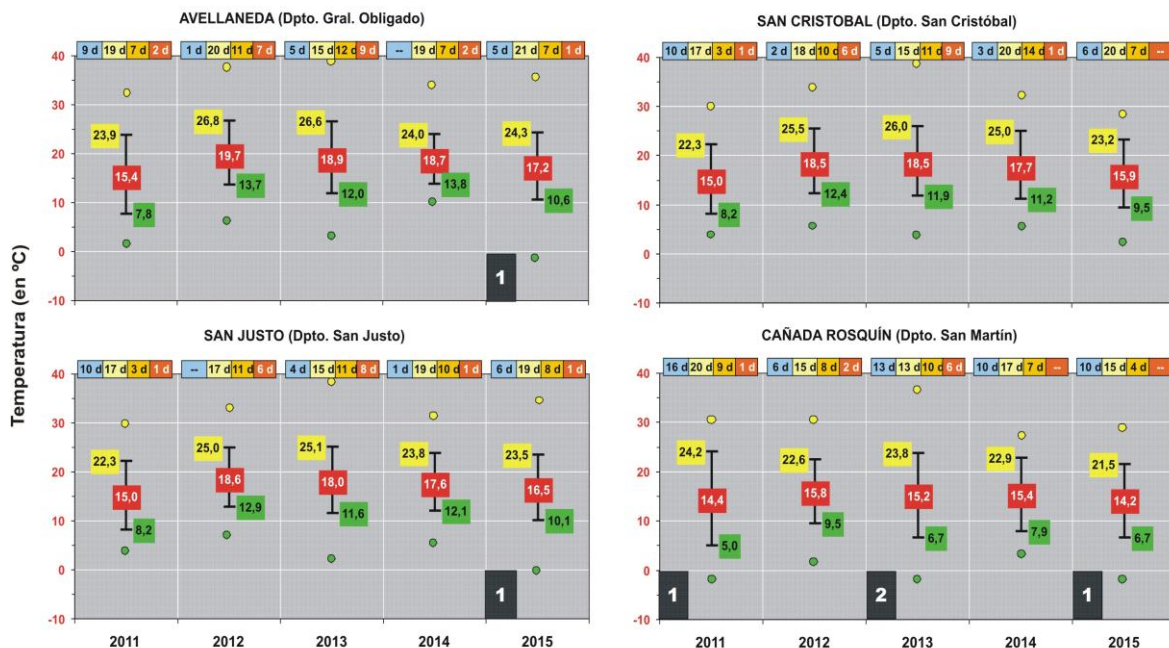


Gráfico N° 5



La humedad relativa ambiente durante la semana fluctuó en niveles de medios - levemente altos a altos, con valores que cambiaron entre los 44,0 % - 74,7 % - 90,1 % en el sector norte, 46,1 % - 69,1 % - 90,1 % en el centro de la región y el sur presentó un comportamiento con valores que variaron entre los 44,5 % - 71,6 % - 97,4 % con una amplitud térmica que fluctuó durante la semana entre 1,5 °C a 28,1 °C, que fue amplia a muy amplia en el comienzo y posterior descenso con tendencia a disminuir al final del período, en toda el área.

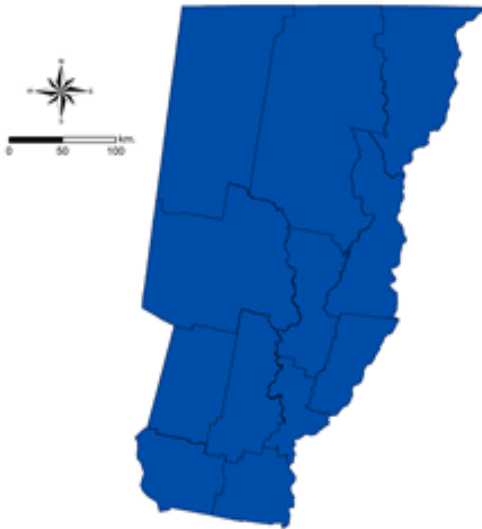
Gráfico N° 6: **temperaturas medias, mínimas (promedio y extremas), máximas (promedio y extremas) y número de días con temperaturas inferiores a 0 °C (Heladas) / 7 °C (días de frío) y superiores a 20 °C / 25 °C / 30 °C para 22 días del mes de septiembre de los últimos 5 años, en cuatro localidades del centro-norte de la provincia de Santa Fe.**



Mapa n° 1:

Agua Útil (AU) (00 – 20 cm)

La superficie que comprenden los departamentos del centro-norte de la provincia de Santa Fe, presentó perfiles de suelos con buena carga de agua en los



mismos con saturación en todas las áreas deprimidas.

Esta última semana las temperaturas fueron inferiores en promedio a la semana anterior, con máximas de hasta 28,1 °C y porcentajes de humedad ambiente medios - levemente altos a altos. La disponibilidad de agua útil en los horizontes superficiales para lo implantado fue muy buena.

Los espacios de encharcamientos y anegamientos consecuencia de las precipitaciones registradas en agosto en un área de cobertura significativa, en particular la zona oeste del departamento Castellanos y centro sur de los departamentos San Martín, San Jerónimo y centro norte General Obligado, siguieron disminuyendo en importancia, permitiendo en dichos sectores realizar tareas de labranza a diferentes ritmos de acuerdo a la topografía y fisiografía presente.-

=====
Informantes que colaboran para la confección del presente informe:

Agradecimiento: a todos los Ingenieros Agrónomos y técnicos de las cooperativas, asesores privados y productores ubicados en los distintos departamentos del área de estudio centro - norte de la Provincia de Santa Fe.-