



Sistema de Estimaciones Agrícolas del Centro Norte de la Provincia de Santa Fe

INFORME DE LA BOLSA DE COMERCIO DE SANTA FE

“Sistema de Estimaciones Agrícolas del Centro - Norte de la Provincia de Santa Fe”

INFORME

Situación 16/07/2014 al 22/07/2014

- N° 164 -

Con los auspicios de:



“Período de inestabilidad, precipitaciones y altos porcentajes de humedad; características que marcan un nuevo período húmedo”

Un nuevo período húmedo con inestabilidad, precipitaciones irregulares y montos pluviométricos de importancia, por la época del año, hacen que las condiciones climáticas estén muy presentes y proyecten escenarios con diferentes intensidades en toda el área. Días con bancos de niebla durante varias horas, altos porcentajes de humedad ambiente, lloviznas, precipitaciones con montos pluviométricos de bajo milimetraje en una distribución geográfica muy heterogénea y con mayores registros en los departamentos Las Colonias y La Capital. Ante dichas condiciones vigentes las actividades y tareas fueron muy irregulares en el área, por lo cual los procesos de cosecha en sorgo granífero, algodón y maíz tardío (de segunda), han avanzado en diferentes grados y lugares.

El proceso de siembra de trigo, muy lentamente según la condición de piso, ha progresado entrando en la última semana; de esta manera cerrará la implantación bajo muy buenas condiciones y perspectivas.

Los procesos de cosecha y fin de ciclo en maíz tardío, sorgo y algodón han avanzado en forma dispar, lentificando la finalización de la campaña 2013/2014, los pronósticos continúan prediciendo inestabilidad y precipitaciones de variada intensidad (no importantes) pero si condicionantes, para los próximos días.

Cuadro N° 1: rango de precipitaciones registradas, cantidad de días de lluvia, porcentaje de cobertura en los departamentos del centro-norte de la provincia de Santa Fe, en el período del 16 al 22 de julio 2014.

DEPARTAMENTO	PRECIPITACIONES			
	Min (en mm)	Max (en mm)	Días de lluvia	Cobertura
Nueve de Julio	--	--	--	--
Vera	--	--	--	--
General Obligado	--	--	--	--
San Cristóbal	--	--	--	--
San Justo	4	20	1	80 %
San Javier	5	20	1	80 %
Garay	4	30	1	100 %
Castellanos	5	35	1	100 %
Las Colonias	5	60	1	100 %
La Capital	10	80	1	100 %

Cuadro N° 2: temperaturas mínimas y máximas registradas en localidades de los distintos departamentos del área de estudios.

LOCALIDAD	TEMP.	16-jul	17-jul	18-jul	19-jul	20-jul	21-jul	22-jul
Avellaneda (Gral. Obligado)	Min	17,9	9,6	5,2	6,1	7,0	10,8	16,0
	Max	23,2	19,7	21,4	22,0	22,6	26,0	26,1
Emilia (La Capital)	Min	9,9	8,2	4,4	6,3	8,0	7,2	14,5
	Max	15,7	17,1	20,8	22,9	21,3	24,1	18,1
San Cristóbal (San Cristóbal)	Min	9,9	7,1	4,7	8,0	9,3	10,2	13,8
	Max	16,0	19,1	21,9	23,3	23,1	25,7	20,0
San Justo (San Justo)	Min	11,1	7,9	2,9	8,9	9,2	10,7	15,8
	Max	17,4	16,8	22,1	23,6	22,3	24,9	19,6
Tacuarendi (Gral. Obligado)	Min	s/d	s/d	10,8	11,2	12,2	14,0	18,9
	Max	s/d	s/d	19,1	20,5	21,3	23,9	19,4
Tostado (Nueve de Julio)	Min	9,7	6,5	2,2	5,0	7,2	11,5	14,3
	Max	17,9	19,9	23,6	24,5	23,1	27,8	21,9

Las temperaturas mínimas registradas oscilaron entre 2,2 °C y 18,9 °C y las máximas entre 15,7 °C y 27,8 °C. El seguimiento del comportamiento de las temperaturas es importante, ya que repercute considerablemente en los cultivos implantados y en los estados fenológicos.

La humedad relativa ambiente durante la semana fue de alta - media - alta, con un máximo de 100 % al final del período, en el centro del área, valores que oscilaron entre 99 - 60 - 93 %; el sector norte presentó similar comportamiento con valores inferiores entre 87,8 - 56,9 - 78,1 % y con una amplitud térmica media a baja al final de la semana.

A modo de ejemplo se muestran las temperaturas medias diarias del aire - suelo, su amplitud térmica y la humedad relativa ambiente en la localidad de San Justo, del departamento San Justo (gráfico n° 1), y en la localidad de Tostado, del departamento Nueve de Julio (gráfico n° 2), que se reflejarán en las respuestas de los distintos cultivos.

Gráfico N° 1

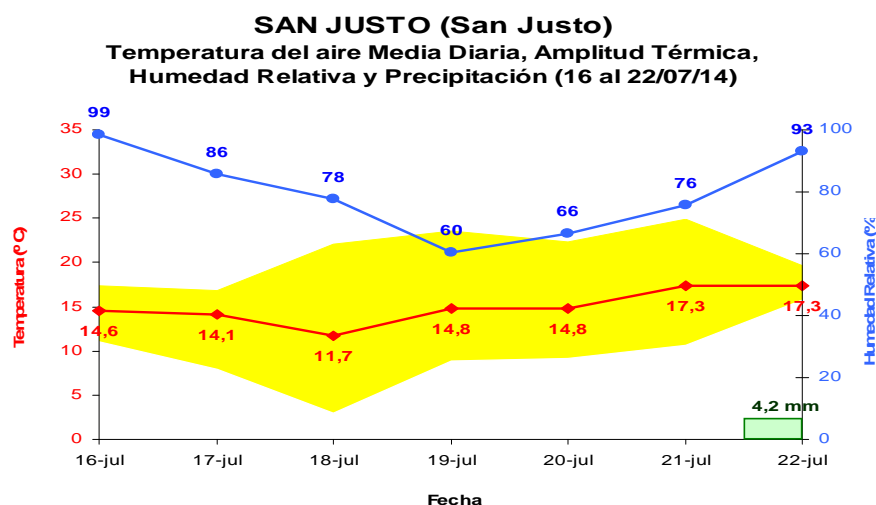
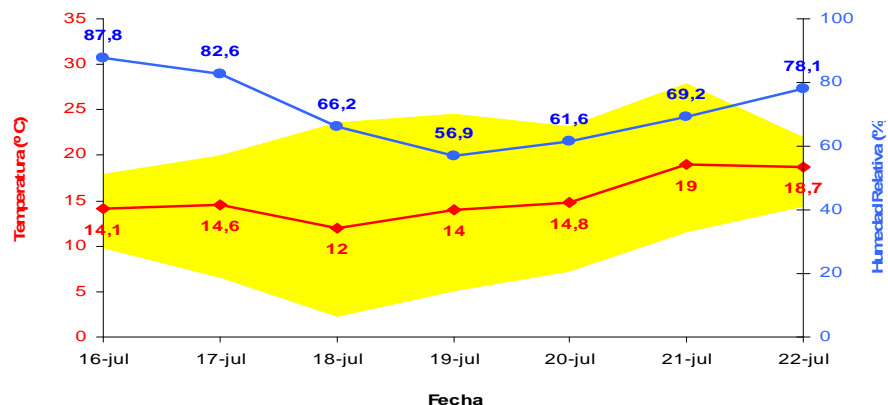


Gráfico N° 2

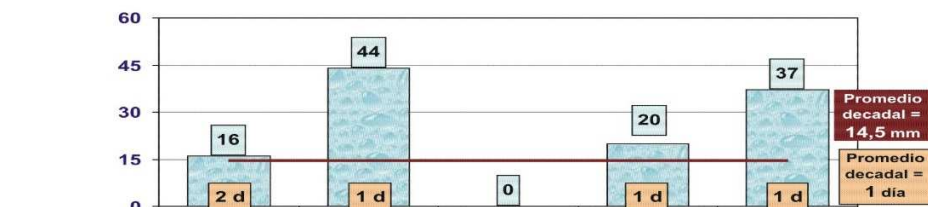
TOSTADO (Dpto. Nueve de Julio)
Temperatura del aire Media Diaria, Amplitud Térmica,
Humedad Relativa y Precipitación (16 al 22/07/14)



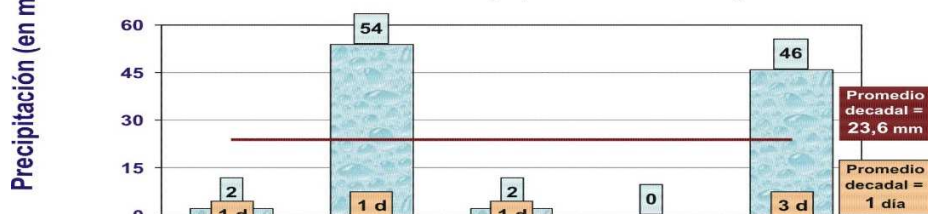
Para comprender las condiciones climáticas que se manifestaron en este lapso de tiempo y entender el panorama que se puede plantear, se comparan en igual período los últimos 5 años, para observar el comportamiento y seguir los posibles efectos que en la última etapa campaña 2013/2014 y comienzo de la nueva campaña 2014 pudieran ocurrir.

Gráfico n° 3: **precipitación total** y **cantidad de días de lluvia** para los **22 días** del mes de julio de los últimos 5 años, en 3 localidades del centro-norte de la provincia de Santa Fe.

AVELLANEDA (Dpto. Gral. Obligado)



SAN JUSTO (Dpto. San Justo)



SAN CRISTOBAL (Dpto. San Cristóbal)

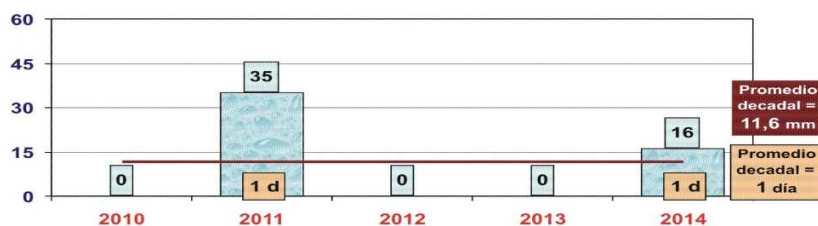
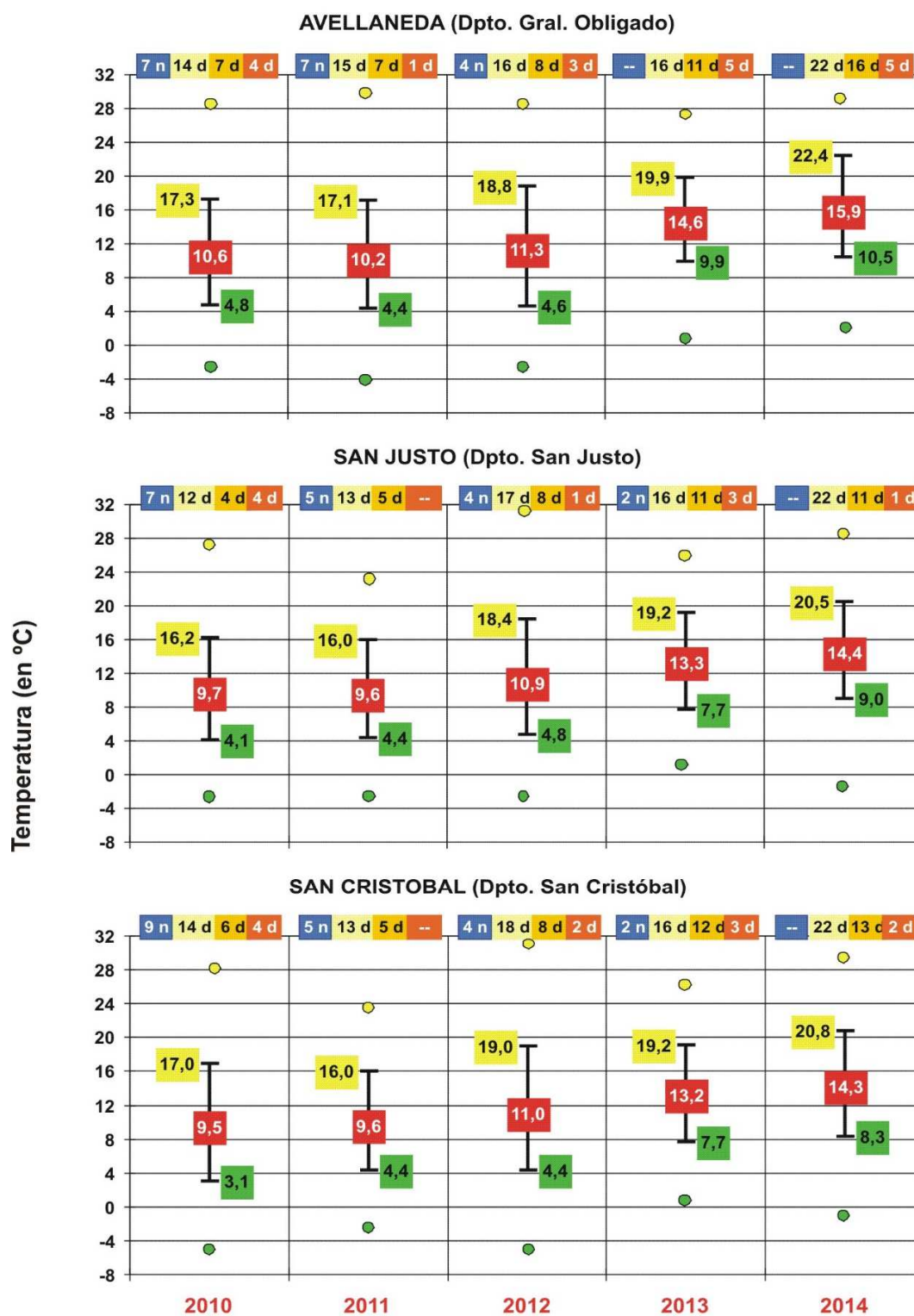


Gráfico n° 4: **temperaturas medias**, **mínimas** (promedio y extremas) y **máximas** (promedio y extremas), número de días con temperaturas superiores a **15 °C** / **20 °C** / **25 °C** y número de

noches con temperaturas inferiores a 0°C para los 22 días del mes de julio de los últimos 5 años, en tres localidades del centro - norte de la provincia de Santa Fe.

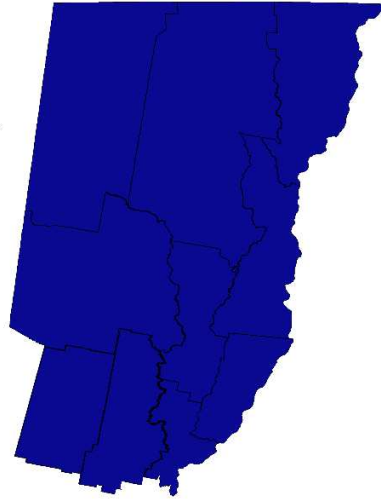
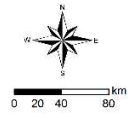


La disponibilidad de humedad (agua útil) en los primeros 00 – 20 cm es de buena a muy buena en los suelos para los cultivares implantados en un 100 % del total de los

departamentos del área de estudio; en ciertas áreas persiste estado de saturación y sobresaturación con manifestación de encharcamiento en algunos sectores.

Agua Útil (AU)

(00 - 20 cm)



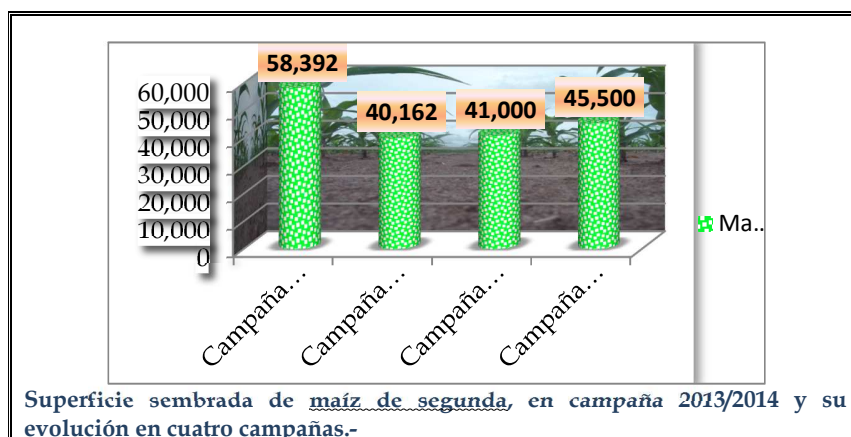
En el total del área de estudio, que comprende los 10 departamentos del centro norte de la provincia de Santa Fe, la disponibilidad de agua útil en el perfil de suelos se encuentra sin dificultad para el desarrollo normal de los cultivos implantados, con excepción de ciertas áreas más deprimidas del paisaje, donde por encharcamientos (semi-permanentes), existen dificultades y consecuencias importantes para el desarrollo normal de los cultivos. Se mantiene la situación expresada en los últimos informes: son escasos o leves los cambios, con disminución del agua en la superficie de los suelos, menores encharcamientos; con el transcurso de los días se seguirán restableciendo las áreas afectadas por los eventos climáticos enunciados.

La inestabilidad registrada en esta semana circunscribe y lentifican la recuperación.

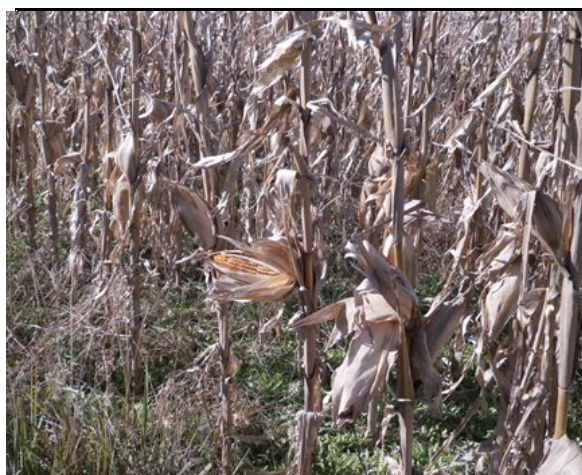
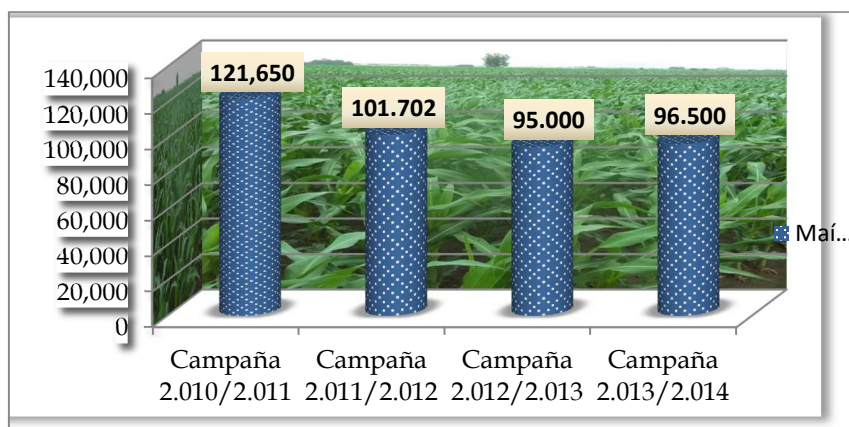
Foto: áreas encharcadas, departamento Castellanos, distrito Bauer y Sigel.-

Maíz (de segunda)

❖ Campaña 2013/2014.-



Superficie sembrada de maíz total en campaña 2013/2014 y su evolución en cuatro campañas.



Lote de maíz de segunda, en estado fenológico R₆ (madurez fisiológica - secado de grano), en el sur del departamento *San Justo*.-



Lote de maíz de segunda, en estado fenológico, R₆ (madurez fisiológica - secado de grano), en el suroeste del departamento *San Cristóbal*.-

El estado fenológico de los cultivares es R₆ (madurez fisiológica - secado de grano); valores entre 15 y 24 % de humedad de grano, lo cual sigue condicionando el proceso de cosecha pero se generalizó a partir de un par de días de sol, aunque los valores de humedad no descenden. Los rendimientos que se han obtenido hasta la fecha levemente

han disminuido en comparación a los que se habían obtenido, pero siguen siendo de muy buenos a excelentes, variando entre 60 qq/ha, 85 qq/ha, 90 qq/ha y algún lote puntual superando los 100 qq/ha, con un grado de avance en el proceso de cosecha del 45 %, representando aproximadamente unas 20.500 hectáreas; con un avance intersemanal de 22 puntos, el mismo está afectado nuevamente por las condiciones climáticas reinantes (inestabilidad – precipitaciones).

Se estima un rendimiento promedio para el área centro norte de la provincia de Santa Fe, para el maíz de segunda, de 75 qq/ha.-

Sorgo granífero

✓ El proceso de cosecha entra en sus últimos días, el cual presenta un grado de avance hasta la fecha del 98 %, con un avance intersemanal de 5 puntos; los porcentajes de humedad de grano continúan siendo la variable condicionante y fue la característica que reguló todo el proceso de trilla.

Los rendimientos promedios obtenidos hasta la fecha se mantienen, entre 30 - 32 qq/ha como mínimo y 48 - 50 - 55 qq/ha como máximo con lotes puntuales de 60 qq/ha.

La estimación del rendimiento promedio para el área es 47 qq/ha. El área sembrada cubrió 60.500 hectáreas, presentando una disminución del orden del 17,7 % con respecto del año anterior que fue de 73.500 hectáreas. En estadio 9 (madurez fisiológica – secado de grano) se encuentran la totalidad de los lotes.-



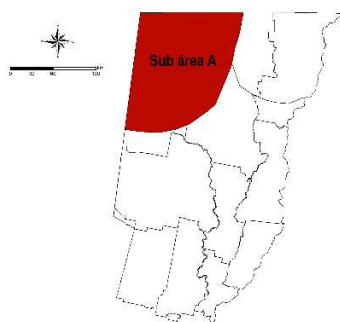
Algodón

✓ En los departamentos General Obligado, Vera y Nueve de Julio, al presentarse días de sol y posteriormente inestabilidad climática, son lentos los avances en el proceso de

cosecha, presentando un retraso del 25 % respecto a la campaña del año anterior; su condición en general es buena.

El área algodonera del norte santafesino se ha subdividido en dos sub áreas, las cuales son:

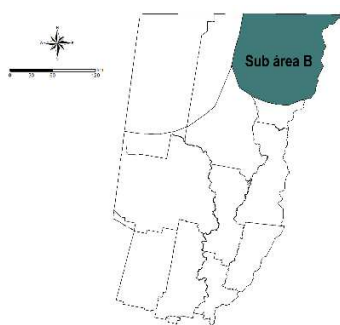
Sub área A: comprendida por el departamento Nueve de Julio y noroeste del



departamento Vera; donde se produjo el mayor avance del cultivo en el área sembrada en la campaña 2012/2013, manteniéndose e incrementándose levemente en la campaña 2013/2014. Leves avances en el proceso de cosecha con respecto a la semana anterior, incidiendo directamente la alternancia de días soleados e inestabilidad. En el área más próxima a los bajos submeridionales y áreas deprimidas, los

lotes siguen manifestando condiciones no aptas en los suelos para el ingreso de maquinarias, retrasándose toda la actividad en dicha zona cada día más, con el agregado del rebrote de los cultivares. Recordamos que los rendimientos obtenidos hasta la fecha fluctúan entre 1.900 y 2.500 kg/ha, con buena calidad de fibra. Se estima un rinde promedio para esta sub área A 2.000 kg/ha.

Sub área B: comprendida por el departamento General Obligado y noreste del



departamento Vera; el proceso de cosecha en esta sub área con progreso en estos días, exhibe un grado de avance del 93 %; los rendimientos promedios obtenidos hasta la fecha se mantienen y fluctúan entre 1.300 y 1.800 kg/ha, con calidad de la fibra regular, debido a las condiciones ambientales reinantes en la etapa de maduración; estimándose un rinde promedio para esta sub área B de 1.550 kg/ha, esperando un

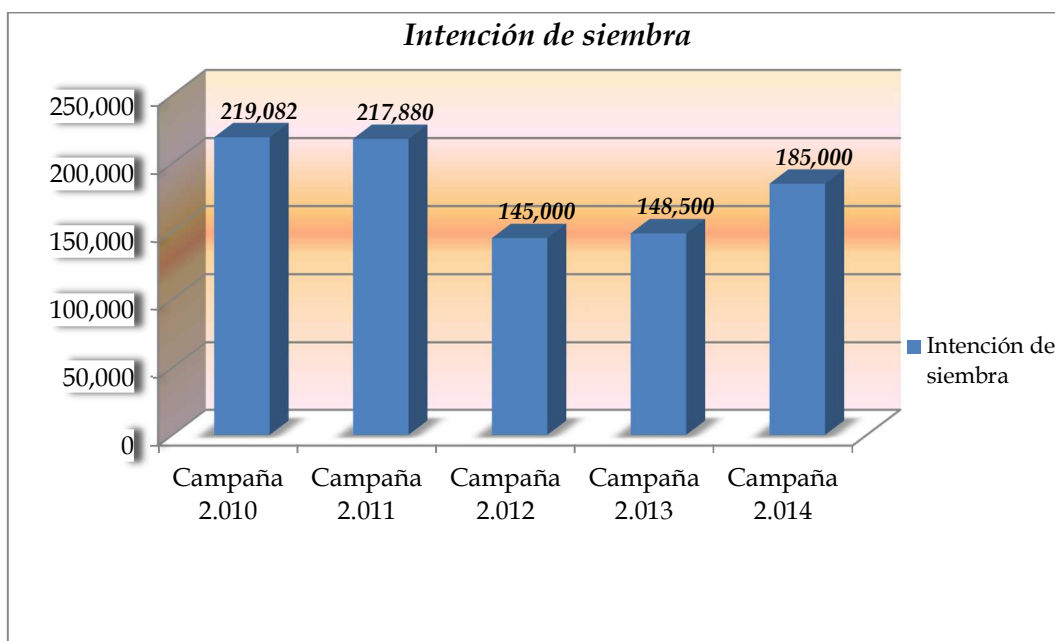
par de días de condiciones estables y así culminar el proceso muy dilatado que ha experimentado esta campaña.

La totalidad de los cultivares se encuentran en estados fenológicos reproductivos y fin de ciclo.-



Trigo

✓ En los cultivares de trigo de ciclo corto, la siembra se encuentra algo demorada por la inestabilidad climática registrada en esta semana. Los ciclo largo (los primeros sembrados) y ciclo intermedio, han germinado bien; buen stand de plantas y están en pleno desarrollo, en excelentes a muy buenos estados. El proceso de siembra presenta un grado de avance del 98 %, representando 181.300 hectáreas aproximadamente. Las estimaciones de intención de siembra del cultivo en esta campaña 2014, son 185.000 hectáreas en el centro norte santafesino.





Los cultivares implantados recientemente presentan estados fenológicos 0 “germinación” 07 (emergencia del coleóptilo) - 09 (hoja en el extremo del coleóptilo), otros están en; 1 “crecimiento de la planta” 11 (primera hoja desarrollada), 12 (dos hojas desarrollada), 13 (tres hojas desarrollada) y 14 (cuatro hojas desarrolladas), los más avanzados en 2 “macollaje”, además se complementan dichos estados con un muy buen desarrollo radicular.-

=====

Informantes que colaboran para la confección del presente informe:

Agradecimiento: a todos los Ingenieros Agrónomos y técnicos de las cooperativas, asesores privados y productores ubicados en los distintos departamentos del área de estudio centro - norte de la Provincia de Santa Fe.-