



UNIVERSIDAD CATÓLICA DE SANTA FE
BOLSA DE COMERCIO DE SANTA FE

“Sistema de Estimaciones Agrícolas del Centro - Norte de la Provincia de Santa Fe” - SEA -

INFORME
- N° 708 -

Período: 15/1/2025 al 21/1/2025

Con el auspicio de:



*“Lluvias y menores registros térmicos,
cultivares con diferentes realidades”*

- ♦ *Lote con girasol; en pleno proceso de cosecha, en el centro norte del departamento General Obligado.*



- ♦ *Lote con girasol; en plena etapa de maduración fisiológica, con importantes daños por aves, en el norte del departamento General Obligado.*



- ♦ *Lote con girasol; en etapa de maduración fisiológica, con presencia de aves, uniforme, en el centro del departamento General Obligado.*



♦ **Maíz temprano**; con distintas realidades hídricas en su etapa de llenado de grano y comienzo de maduración, en el centro - oeste – este y sur del departamento Castellanos.



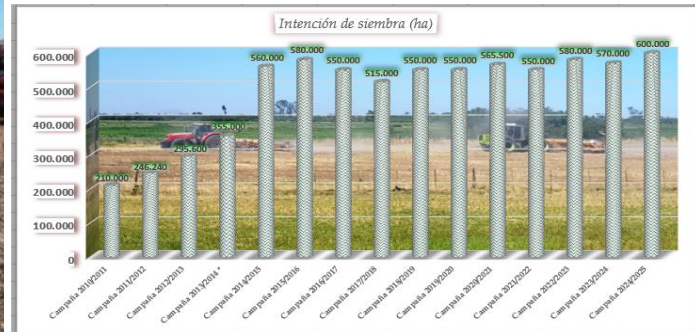
♦ **Lotes con soja temprana**; en etapa de floración, con síntomas de déficit hídrico, en el centro y este del departamento Las Colonias.



♦ **Lote con soja temprana**; en etapa de floración, uniforme, excelente estado, en el oeste del departamento San Martín.



♦ *Lote soja tardía; en pleno proceso de siembra, en el centro sur del departamento General Obligado.*



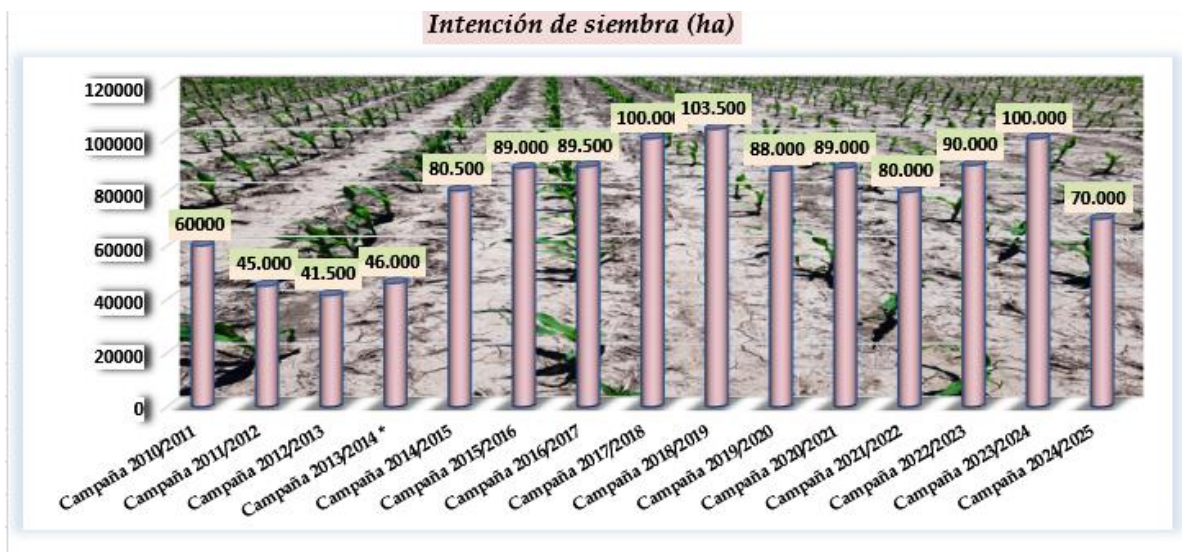
✓ Gráfico 1= intención de siembra hasta campaña 2013/2014 *, área de estudio 10 departamentos, intención de siembra 2014/2015, en adelante, área de estudio 12 departamentos.



♦ *Lote soja tardía; en etapa de desarrollo vegetativo, en el centro oeste del departamento San Jerónimo.*



♦ *Lote con maíz tardío; en etapa desarrollo vegetativo, en el centro oeste del departamento Castellanos.*



✓ **Gráfico 2=** intención de siembra hasta campaña 2013/2014 *, área de estudio 10 departamentos, intención de siembra 2014/2015, en adelante, área de estudio 12 departamentos



♦ **Lotes con algodón;** en etapa de R2 (1° flor blanca – plena floración), desarrollo de cápsulas, uniforme, en el sureste del departamento General Obligado.

Imágenes de:

- girasol:
 - en pleno proceso de cosecha,
 - en plena etapa de maduración fisiológica, importantes daños por pájaros,
 - en etapa de maduración fisiológica, con presencia de aves, uniforme;
- maíz temprano:
 - con distintas realidades hídricas, en etapa de llenado de grano y comienzo de maduración, diferentes estados;
- soja temprana:

- en etapa de floración, con síntomas de déficit hídrico,
- en etapa de floración, uniforme, excelente estado;
- soja tardía:
 - en pleno proceso de siembra,
 - gráfico de la intención de siembra,
 - en etapa de desarrollo vegetativo;
- maíz tardío:
 - en etapa de desarrollo vegetativo,
 - gráfico de la intención de siembra y
- algodón:
 - en etapa de R2 (1º flor blanca – plena floración), desarrollo de cápsulas, uniforme, en el área este algodонера de Santa Fe.

Que mostraron la realidad semanal de cada cultivo de la cosecha gruesa de la campaña 2024 - 2025, en todo el SEA.

Las características ambientales comenzaron con cielo totalmente despejado, estabilidad climática, días soleados, buen tiempo con escasa a nula nubosidad, temperaturas diarias medias a altas y en progresivo ascenso. Condiciones que a inicios del sábado 18 variaron, con el aumento de la nubosidad a totalmente cubierto, inestabilidad, precipitaciones de irregular distribución geográfica y montos pluviométricos, características que se mantuvieron hasta el final del domingo 19. A posteriori, días soleados, nula nubosidad, estabilidad climática y altos registros térmicos, según área.

Las temperaturas más bajas fluctuaron entre mínimas de 19 a 28 °C y las máximas, desde 30 a 41 °C.

Los montos de agua caída acumulados durante el período, con promedios mínimos y máximos, fueron los siguientes:

DEPARTAMENTO	PRECIPITACIONES				Observaciones (parcialmente en un solo evento)
	Mínimos (en mm)	Máximos (en mm)	Días de lluvia	Cobertura	
Nueva de Julio	13	32	1	100%	
Vera	20	56	1	100%	
General Obligado	1	40	1	100%	
San Cristóbal	22	31	1	100%	
San Justo	2	67	1	100%	
San Javier	22	52	2	100%	
Castellanos	5	185	2	100%	Distrito Lehmann = 185 mm (19/1/2025)
Las Colonias	10	72	2	100%	
La Capital	3	45	2	100%	
Garay	6	30	2	100%	
San Martín	2	50	2	100%	
San Jerónimo	4	12	2	100%	

Aspectos ambientales que regularon y condicionaron:

- la **implantación de soja tardía**, después de las precipitaciones, la disponibilidad de agua útil en la cama de siembra y a medida que las condiciones de piso lo permitieron, se retomó el proceso de siembra, particularmente en las distintas áreas que se habían planificado, lo que llevó al logro del avance intersemanal de solo

3 puntos, por lo que hasta la fecha se alcanzó el 96 % del total previsto, en la intención de siembra para la campaña 2024 - 2025, que se estimó en unas 600.000 ha.

También la implantación de sorgo y la de maíz tardío, se vieron favorecidas por las condiciones climáticas que reinaron, ya que se revirtió la falta de humedad y la condición ambiental seca de los últimos 18 a 20 días, siempre según cada sector agrícola.

Se realizaron las siguientes labores culturales:

- aplicación de herbicidas,
- aplicación de insecticidas,
- siembra de sorgo forrajero y granífero,
- siembra de soja tardía,
- siembra de maíz tardío.
- cosecha de girasol,
- picado / embolsado de maíz temprano y
- tareas de seguimiento, control o evaluación.

Para el lapso comprendido entre el 22 y el 28 de enero del corriente año, los pronósticos prevén desde su comienzo cielo totalmente despejado, estabilidad climática, días soleados, buen tiempo con escasa a nula nubosidad, temperaturas diarias medias a altas y en progresivo ascenso. Condiciones que a inicios del viernes 24 variarían por el aumento de la nubosidad a totalmente cubierto, altas probabilidades de inestabilidad, precipitaciones de irregular distribución geográfica y montos pluviométricos, características que alternarían con algunas horas de estabilidad, soleado y variarían nuevamente a inestabilidad, manteniéndose hasta el final del lunes 27. A posteriori, días soleados, nula nubosidad y estabilidad climática con altos registros térmicos.

Las temperaturas más bajas fluctuarían entre mínimas de 19 a 26 °C y las máximas, desde 29 a 38 °C.

Escenarios de la campaña de la cosecha gruesa 2023 - 2024 e inicio de la campaña 2024 - 2025

El término **erosión** se define como una consecuencia de la perturbación del paisaje natural, resultado de una exposición de los suelos a la acción del agua o del viento, con destrucción física de los mismos, que en nuestro caso se acentúa por el escurrimiento superficial (acción del agua).

Usualmente producida y acelerada por el incorrecto manejo del hombre.

Dicha acción, de acuerdo al grado de intensidad se la clasifica en:

- a) erosión hídrica laminar o leve,
- b) erosión hídrica en surco o moderada y
- c) erosión hídrica en cárcava o severa.



Lote con *maíz tardío*;
en el centro
del departamento
Castellanos.

- **Deterioro físico;**
*erosión laminar +
inicios de surcos.*

- **Erosión hídrica laminar o leve:** varía de ligera a severa, es muy poco evidente en el campo a primera vista, pero con la pala, en pequeñas transectas se determina la variación en el espesor del horizonte superficial. Dicho proceso es cambiante en cortas distancias a lo largo de una pendiente. Sólo se observan escasos síntomas de arrastre de material y el suelo ha sufrido una pérdida de menos de 5 cm (o menos del 25 %) de su horizonte superior.



Lote con *rastrojo de trigo*;
en el centro
del departamento
Castellanos.

- **Deterioro físico;**
*encharcado,
drenaje imperfecto.*



Lote con *algodón*;
en el centro norte
del departamento
General Obligado.

- **Deterioro físico;**
*erosión laminar +
inicio de surcos.*



✓ Lote con maíz temprano; proceso de erosión laminar, en el centro del departamento *Las Colonias*.



✓ Lote con rastrojo de soja tardía; encharcado, en el centro del departamento *Las Colonias*.



✓ Lote con maíz tardío (de segunda); proceso de erosión laminar, encharcado, inicio de surco, en el centro del departamento *Castellanos*.



✓ Lote con maíz temprano; proceso de erosión laminar, en el centro del departamento *Castellanos*.



✓ Lote con rastrojo de soja tardía; encharcado, en el centro norte del departamento *La Capital*.



✓ Lote con girasol; proceso de erosión laminar, arrastre de materia orgánica, en el centro del departamento *General Obligado*.

- **Erosión hídrica en surco o moderada:** el suelo ha sufrido una pérdida de material de 5 a 10 cm (o del 25 a 50 %) de su horizonte superficial. Consecuencia de la intensificación de la erosión laminar existente. Se observan en campo canalículos o pequeñas vías de escurrimiento superficial de agua, que de acuerdo al volumen y energía se van profundizando y ensanchando.

Pueden ser permanentes o constituir la primera fase del desarrollo de cárcavas someras. En general al ser visibles en campo, generalmente son borrados por la labranza subsecuente.



Desde el informe N° 544 -17 al 23-11-2021- hasta la fecha, se mostró a través de distintas imágenes el proceso de erosión y destrucción física de los suelos santafesinos. Con el transcurso de las semanas se expresó mediante ejemplos lo observado en los departamentos San Martín (493.409 ha), Castellanos (672.962 ha) y Las Colonias (630.321 ha), constituyendo una superficie total 1.796.692 ha.

Se estableció el porcentaje de suelos con capacidad productiva para uso agrícola, siendo para cada departamento:

- San Martín el 75,1 %, en el 99 % del mismo se realizaron cultivos agrícolas, trigo, girasol, maíz temprano, soja temprana, sorgo granífero, soja tardía y maíz tardío, de acuerdo a los datos registrados por el SEA en la campaña 2020/2021,
- Castellanos el 64,8 %, en el 88 % del mismo se realizaron cultivos agrícolas, trigo, girasol, maíz temprano, soja temprana, sorgo granífero, soja tardía y maíz tardío, de acuerdo a los datos registrados por el SEA en la campaña 2020/2021 y
- Las Colonias el 48,4 %, en el 56 % del mismo se realizaron cultivos agrícolas, trigo, girasol, maíz temprano, soja temprana, sorgo granífero, soja tardía y maíz tardío, de acuerdo a los datos registrados por el SEA en la campaña 2020/2021.

Principalmente la erosión laminar fue la que se detectó en gran proporción, siendo mayor el deterioro físico de los suelos en algunas áreas puntuales, donde pasó de erosión hídrica laminar a erosión en surco o moderada (inicio de pequeñas cárcavas).

Del total de la superficie de los tres departamentos el 51,69 %, se efectuaron cultivos agrícolas, con el potencial riesgo de erosión laminar, como consecuencia de desmanejos y/o manejos inadecuados.

... .. con el transcurso de los años, los nuevos y distintos escenarios

GIRASOL

☞ A buen ritmo continuó el proceso de cosecha del girasol, solo se interrumpió durante un par de días, según zonas, por la inestabilidad y las precipitaciones ocurridas.

En el norte del SEA, casi la totalidad de los cultivares alcanzaron la etapa de madurez fisiológica, momento ideal para la recolección.

Los rendimientos se consolidaron, con promedios mínimos que oscilaron desde 12 a 14 qq/ha, medios de 24 a 26 qq/ha y máximos de 31 a 32 qq/ha, con lotes puntuales que llegaron a 40 qq/ha, considerados como **muy buenos, mejores de lo esperado, por el sector productivo.**

En el resto, el estado de la oleaginosa fue desde bueno a muy bueno y excelente. No se detectaron enfermedades.


La presencia de aves - loros y palomas - continuó en los lotes cercanos a montes naturales y ocasionaron importantes daños.

Se los observaron en los siguientes estados fenológicos: R “estados reproductivos”, R5-5 (mitad de floración, 50 %, dicho % depende del área del capítulo cubierto por flores), R6 (fin de floración, caídas de flores liguladas), R7 (la parte de atrás del capítulo comenzó a ponerse amarillento) y los más avanzados, en R9 (madurez fisiológica, parte de atrás del capítulo y las brácteas de color amarillento marrón oscuro).



♦ Lote con girasol; muy buen estado a excelente, en etapa de madurez fisiológica, en el centro sur del departamento San Justo.

Cuadro N° 1: situación del cultivo - Girasol - campaña 2024/2025 ... al 21/1/2025

Cultivo	Intención de siembra (ha)	Avance de siembra (%)	Superficie sembrada (ha)	Observaciones
 Girasol	138.000	<u>100</u>	<u>131.100</u>	En estados reproductivos, floración, fructificación y cosecha.

MAÍZ TEMPRANO

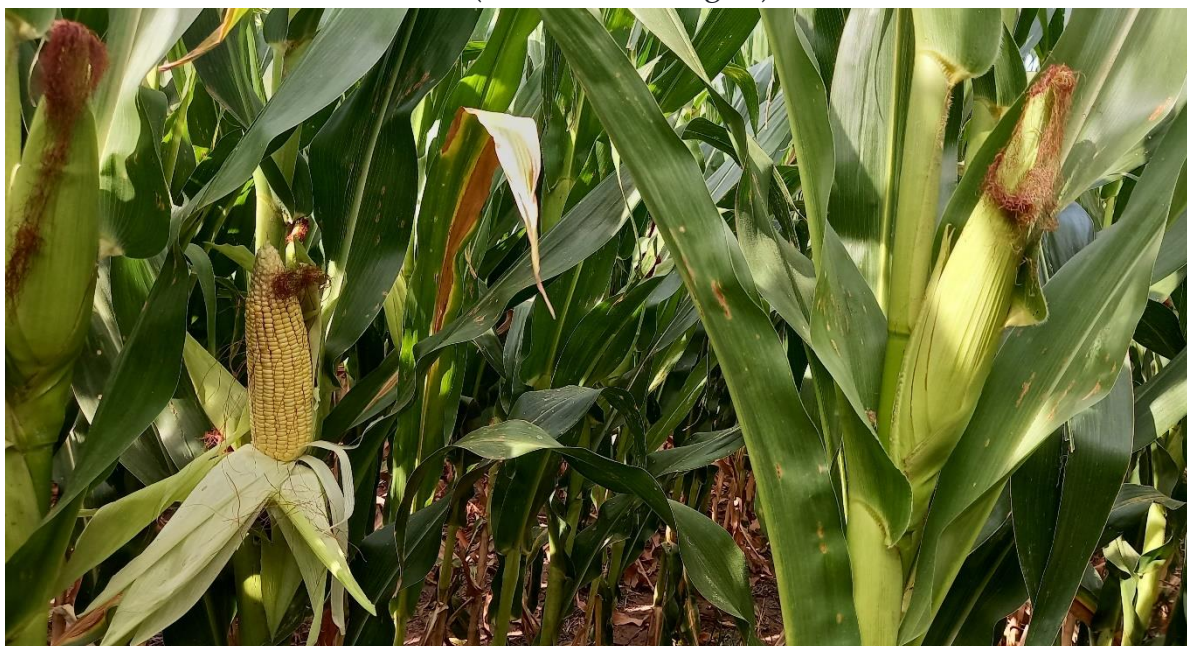
CE Los maizales, en plena etapa de alta demanda de agua de las reservas de los perfiles de los suelos al límite, que sumadas a las elevadas temperaturas diarias, provocaron en algunos cultivares, de acuerdo a la fecha de siembra, síntomas de déficit hídrico y en otros, la muerte de las hojas basales. Así como también la irregular formación de las mazorcas y llenado de grano.

En el área de estudio se observaron dos realidades distintas, bien diferenciadas, cuando:

- a) las implantaciones se realizaron en la ventana óptima de siembra y fueron beneficiadas por las lluvias puntuales, al cereal se lo encontró en fases de fin de ciclo, R4 (grano pastoso), R5 (grano dentado) y en comienzo R6 (madurez fisiológica);
- b) los lotes fueron sembrados durante las últimas jornadas, con un corrimiento o desfase de 20 a 25 días de la fecha ideal y como consecuencia de la escasa a nula disponibilidad de agua útil en la cama de siembra de los suelos, a los maizales se los visualizó en etapas de desarrollo, floración y comienzo de formación de grano, en los cuales se observó acartuchamiento de hoja, síntomas de déficit hídrico, antes de las lluvias registradas en la semana.


Principalmente, en el área de influencia de las cuencas lecheras, en los departamentos del centro del SEA, continuó el picado/embolsado de maizales. Los rendimientos promedios obtenidos variaron entre 14 y 16 m/bolsa/ha, evaluados como buenos a muy buenos, para la presente campaña.

Ante ello, se detectó una amplia variedad de estados fenológicos: V “estados vegetativos”, Vt (panojamiento) R “estados reproductivos”, R1 (emergencia de estigma), R2 (cuaje), R3 (grano lechoso), R4 (grano pastoso), R5 (grano dentado) y los más avanzados, en comienzo R6 (madurez fisiológica).



♦ Lote con maíz temprano; en etapa de fructificación, muy buen estado, en el centro del departamento Castellanos.

Cuadro N° 2: *situación del cultivo – Maíz temprano - campaña 2024/2025 ... al 21/1/2025*

Cultivo	Intención de siembra (ha)	Avance de siembra (%)	Superficie sembrada (ha)	Observaciones
 Maíz temprano	76.000	<u>100</u>	61.500	En proceso de crecimiento, desarrollo, floración, estados reproductivos, más avanzados, en comienzo de R6 (madurez fisiológica).

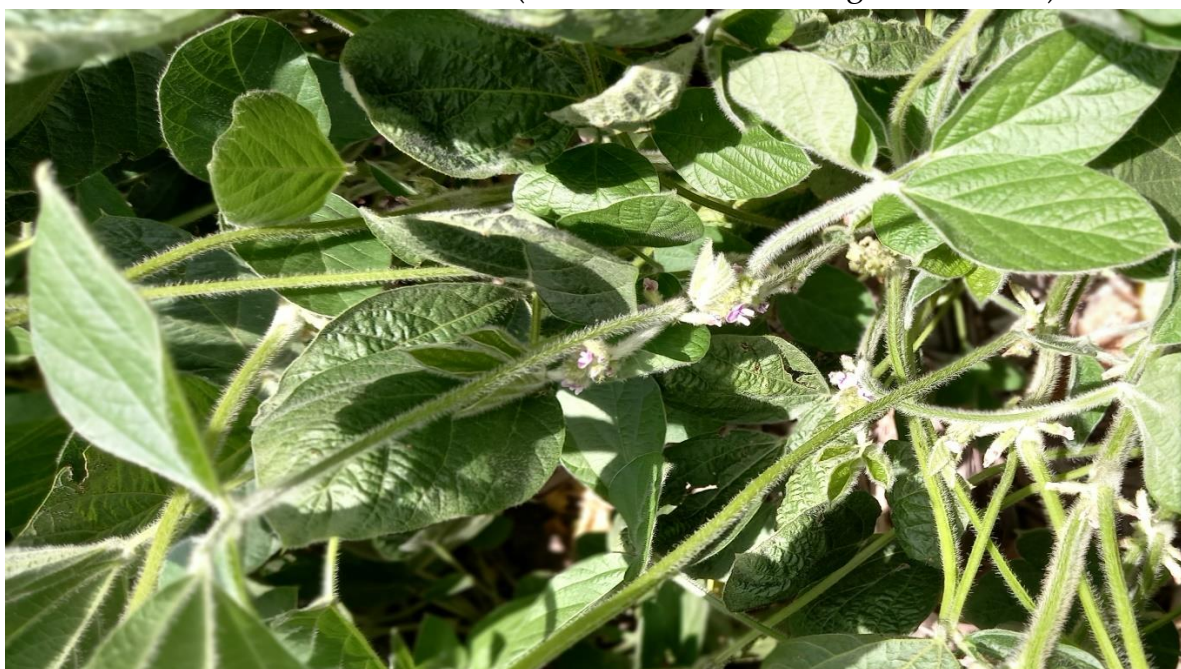
SOJA TEMPRANA

CE Los cultivares de soja temprana (de primera), en un importante porcentaje, nuevamente avanzaron en sus estados reproductivos, con una buena estructura de las plantas, altura, volumen de la masa foliar, uniformidad y con entre surcos cerrados.

En aquellos lotes que no lograron las características enunciadas, ya sea por aptitud de los suelos o condiciones hídricas, fueron los que expresaron síntomas de estrés hídrico, por ausencia de lluvias y estrés térmico por las elevadas temperaturas que se produjeron.


Hasta la fecha, el aspecto sanitario de los sojales no presentó inconvenientes, pero continuaron los monitoreos y chequeos a campo.

Se observaron los siguientes estados fenológicos: V “estados vegetativos”, V5 (5° nudo), V6 (6° nudo), V7 (7° nudo), V8 (8° nudo), V9 (9° nudo) R “estados reproductivos”, R1 (inicio de floración), R2 (floración con uno de los nudos superiores con hojas desarrolladas), R3 (vaina de 5 mm de longitud en nudo) y los más avanzados, en comienzo de R4 (vaina de 20 mm de longitud en nudo).



♦ Lote con soja temprana; en etapa de floración, buen estado, uniforme, en el sureste del departamento San Martín.

Cuadro N° 3: situación del cultivo - Soja temprana - campaña 2024/2025 al 21/1/2025

Cultivo	Intención de siembra (ha)	Avance de siembra (%)	Superficie sembrada (ha)	Observaciones
 Soja temprana	1.065.000	<u>100</u>	1.037.000	En proceso de crecimiento, desarrollo y estados reproductivos.

ALGODÓN

CE Las semanas sin precipitaciones y altas temperaturas, afectaron en cierto grado a los algodones, que mostraron síntomas de déficit hídrico con marchitez de hojas y en algunos lotes, se observaron pérdidas de cargas (estructuras reproductivas, flores y frutos pequeños).

Situación que cambió en los lugares donde se registraron lluvias, que no fueron homogéneas, por lo que en un porcentaje medio a los cultivos se los encontró estresados.

La presencia de trips continuó en la semana, por las condiciones de sequía.


Hasta el momento, el número de picudo algodonnero fue mínimo, pero se recomendó a los productores el continuo control de las trampas y la realización de aplicaciones en los bordes, si fuesen imprescindibles.

Se observaron los siguientes estados fenológicos: V “estados vegetativos” V3 (tercera hoja verdadera despegada), V5 (quinta hoja verdadera despegada), V8 (octava hoja verdadera despegada) y R “estados reproductivos” R1 (aparición del primer pimpollo), R2 (1º flor blanca-plena floración), desarrollo de cápsulas.



♦ Lote con algodón; en etapa de desarrollo vegetativo, en el centro oeste del departamento Nueve de Julio.

Cuadro N° 4: *situación del cultivo - Algodón - campaña 2024/2025 ... al 21/1/2025*

Cultivo	Intención de siembra (ha)	Avance de siembra (%)	Superficie sembrada (ha)	Observaciones
 Algodón	107.000	<u>100</u>	106.100	En proceso de desarrollo vegetativo y reproductivo.

Por ello, las Comisiones Zonales Sanitarias, solicitaron a SENASA, por intermedio de la Secretaría de Agricultura y Ganadería del Ministerio de Desarrollo Productivo Santafesino, la ampliación de la fecha de siembra, lo que fue autorizado, según disposición N°: NO-2024-103290769-APN-DSV#SENASA, por lo que los períodos de implantación quedaron establecidos de la siguiente manera, en el:

- **Domo Oriental:** desde el 1° de octubre de 2024 al 30 de noviembre de 2024 y
- **Domo Occidental:** desde el 15 de octubre de 2024 al 15 diciembre de 2024.

Por otro lado, se autorizó como fecha límite para la destrucción de los rastrojos de la oleaginosa, en el:

- **Domo Oriental y Domo Occidental:** el 30 de junio de 2025.

*SENASA destacó la importancia de redoblar los esfuerzos para propiciar el cumplimiento de la fecha de siembra y de destrucción de rastrojos de algodón. También de todas las medidas fitosanitarias establecidas por el Programa Nacional de Prevención y Erradicación del Picudo del Algodonero (PNPEPA) para el manejo de la plaga, a fin de garantizar el período de vacío sanitario regional, constituyéndose éste, como uno de los métodos culturales más eficientes para el manejo de la plaga *Anthonomus grandis*.*

Agua Útil (AU) (00 - 20 cm)

En la superficie total del área de estudio, centro norte santafesino, constituida por los departamentos Nueve de Julio, Vera, General Obligado, San Cristóbal, San Justo, San Javier, Garay, Castellanos, Las Colonias, La Capital, San Martín y San Jerónimo, como consecuencia de las precipitaciones ocurridas, se constató una reposición de la disponibilidad de agua útil en los perfiles de los suelos, situación muy irregular en su distribución geográfica.

La dinámica de los escenarios ambientales, las particularidades zonales, más los múltiples factores actuantes, condicionaron o regularon la toma de decisiones del ciclo de la cosecha gruesa 2024 - 2025.

=====

Informantes que colaboran para la confección del presente informe:

Agradecimiento: a todos los Ingenieros Agrónomos y técnicos de las cooperativas, asesores privados y productores, ubicados en los distintos departamentos del área de estudio, centro - norte de la Provincia de Santa Fe.