



*Sistema de Estimaciones Agrícolas del Centro Norte de la Provincia de Santa Fe*

INFORME DE LA BOLSA DE COMERCIO DE SANTA FE Y MINISTERIO DE LA PRODUCCIÓN

# **“Sistema de Estimaciones Agrícolas del Centro - Norte de la Provincia de Santa Fe”**

*INFORME*

*Situación 14/09/2016 al 20/09/2016*

**- N° 277 -**

Con los auspicios de:





***“Pasan los días, se atenúan las expectativas  
y aumenta la impaciencia de los productores”***

Semana con condiciones ambientales estables, con temperaturas que fluctuaron entre 1,7 °C y posterior aumento, llegando a máximas entre 32 – 33 °C, sin ocurrencia de precipitaciones. Las características climáticas mencionadas favorecieron a los cultivos de trigo y girasol sembrados al comienzo de la campaña, permitiendo un normal y óptimo crecimiento. Diferente fue la situación para los cultivos de girasol y maíz de primera recientemente implantados que han presentado algunos inconvenientes en la germinación y el crecimiento.

Las temperaturas del ambiente y del suelo se mantuvieron algo bajas, así mismo, disminuyó la humedad de los primeros centímetros (00-08 cm) del suelo dada la estabilidad climática. Los días fueron transcurriendo sin precipitaciones y sin probabilidad de ellas en toda el área de estudio, generando inquietud en las expectativas de los productores, que comenzaron a dudar de las planificaciones realizadas oportunamente.

El proceso de siembra, para ambos casos (girasol – maíz de primera), se ralentizó y su ritmo cambiaría ante las posibilidades de precipitaciones que modifiquen la humedad de la cama de siembra, situación que por el momento no se vislumbra y/o pronostica.-

**Cuadro N° 1: situación de la campaña fina – gruesa 2016/2017**

Cultivos	Intención de siembra (ha) campaña 2015/2016	Porcentaje de avance de siembra (%)	Superficie sembrada aproximada (ha)
 Girasol	112.000	97	108.640
 Maíz de primera	75.000	28	21.000

Para el período comprendido entre el miércoles 21 y el martes 27 de septiembre de 2016, los pronósticos prevén desde el inicio hasta el final del mismo, estabilidad climática, días soleados, buenas a muy buenas condiciones con temperaturas medias diarias en paulatino ascenso, con alguna nubosidad. Bajas a nulas probabilidades de inestabilidad y precipitaciones. Temperaturas medias diarias que fluctuarán entre mínimas de 6 y 19 °C y máximas entre los 17 y 34 °C.-

## Trigo

✓ En su totalidad los cultivares han desarrollado sus sistemas radiculares permitiendo un crecimiento normal de los mismos. Con un 80 % en estado general de bueno a muy bueno, con lotes puntuales excelentes y el 20 % restante en estado bueno, con algunos lotes puntuales en estado regular.

Hasta el momento no se observaron síntomas de déficit hídrico, pero si no se registran precipitaciones en los próximos 15 días, algún inconveniente se hará presente, ya que la etapa de espigazón de las plantas se aproxima.

Condiciones sanitarias buenas, sin plagas y con algunas enfermedades de hoja, como mancha amarilla, septoria y roya, se han observado en las hojas basales y lotes puntuales, hasta la fecha.

Se observaron estados fenológicos muy variados: en 2 “macollaje” 21 (un tallo principal y un macollo), 23 (un tallo principal y tres macollos), 25 (un tallo principal y cinco macollos), 27 (un tallo principal y siete macollos) 3 “elongación del tallo”, 31 (primer nudo detectable), 32 (segundo nudo detectable), 33 (tercer nudo detectable), 37 (hoja bandera visible), 39 (lígula de hoja bandera visible) y los más avanzados 4 “preemergencia floral” 41 (vainas de la hoja bandera extendida), 45 (inflorescencia en mitad de la vaina de la hoja bandera) y 47 (Vaina de la hoja bandera abierta) y lotes más avanzados 49 (primeras aristas visibles).-



Lote de trigo sobre rastrojo de soja, con excelente desarrollo, 100 % uniformidad de lote, en pleno desarrollo, en el centro del departamento *Las Colonias*.-



Lote de trigo sobre rastrojo de soja, con muy buena estructura de plantas y uniformidad de lote, en el centro oeste del departamento *Castellanos*.-

## Girasol

✓ La disminución del contenido de agua en los primeros centímetros en la cama de siembra hicieron disminuir el ritmo en el proceso de siembra en su etapa final, mostrando un avance del 97 %, representando aproximadamente unas 108.640 ha.

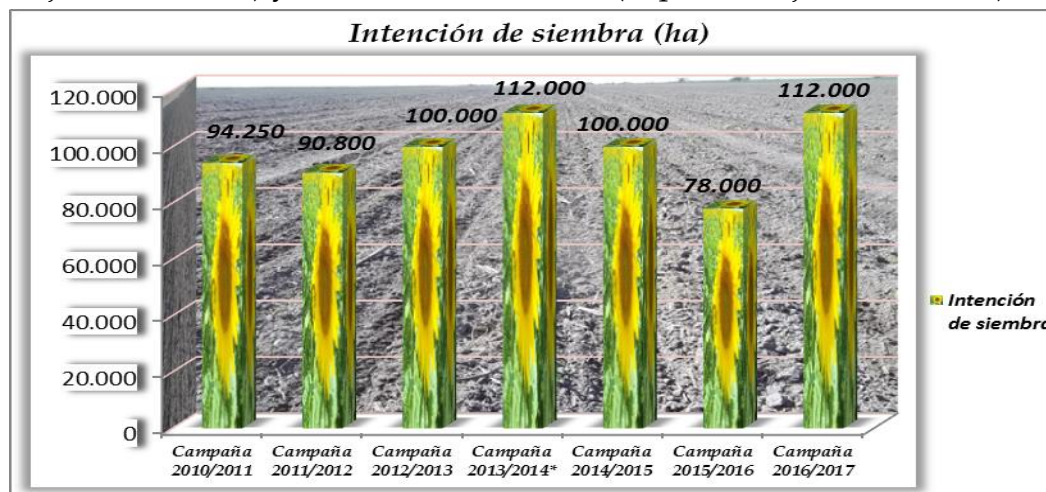
Los cultivares implantados en los últimos veinte días, han expresado problemas en la germinación y el crecimiento, en especial en los departamentos del



centro y sur del área de estudio, siendo afectadas algunas plantas, disminuyendo la cantidad de las mismas por ha.

Las estimaciones de intención de siembra para esta campaña se mantienen en 112.000 ha.

Los cultivares implantados presentaron los siguientes estados fenológicos: V “estado vegetativos” VE (estado de cotiledón), V<sub>1</sub> (1° par de hojas de más de 4 cm de largo), V<sub>3</sub> (3° par de hojas verdaderas), V<sub>4</sub> (4° par de hojas verdaderas), V<sub>5</sub> (5° par de hojas verdaderas) y los más avanzados V<sub>6</sub> (6° par de hojas verdaderas).-



Lote de girasol sobre rastrojo de soja, en crecimiento y desarrollo, con buena germinación, en el centro sur del departamento *Las Colonias*.-



Lote de girasol sobre rastrojo de soja, en crecimiento, con buena disponibilidad de agua en el suelo, en el centro oeste del departamento *San Justo*.-

### Maíz temprano (de primera)

✓ El proceso de siembra presentó un grado de avance del orden del 28 %, representando aproximadamente 21.000 ha. En particular la escasa humedad en los primeros centímetros (00 - 08 cm), las temperaturas ambientales y de los suelos, medianamente bajas, lentificaron su siembra.

Los cultivares implantados se encontraron en los primeros estadios fenológicos; V “estados vegetativos” Ve (emergencia), V<sub>1</sub> (1º hoja desarrollada) y V<sub>2</sub> (2º hoja desarrollada). No evidenciando hasta el momento algún síntoma por efecto de las bajas temperaturas y heladas.-



## Arroz

✓ Lentamente fue avanzando la siembra de arroz para la presente campaña, en particular regulada por la disponibilidad de humedad en la cama de siembra.

Se mantuvieron las expectativas en un aumento de la superficie a sembrar con indicadores como cambios en las prácticas de manejo, controles y tecnología que respaldan la otra la realidad con que comenzó el ciclo del cultivo.-

=====

## Información de las variables climáticas

Para comprender las condiciones climáticas que se manifestaron en este lapso de tiempo y el panorama que se puede plantear en los próximos días, se comparan en igual período los últimos 5 años, para observar el comportamiento y seguir los posibles efectos en el final de la campaña 2015/2016 de cosecha gruesa y el futuro de la cosecha fina campaña 2016 y cosecha gruesa 2016/2017 que pudieran ocurrir.

**Cuadro N° 2: temperaturas mínimas y máximas registradas en localidades de los distintos departamentos del área de estudio.**

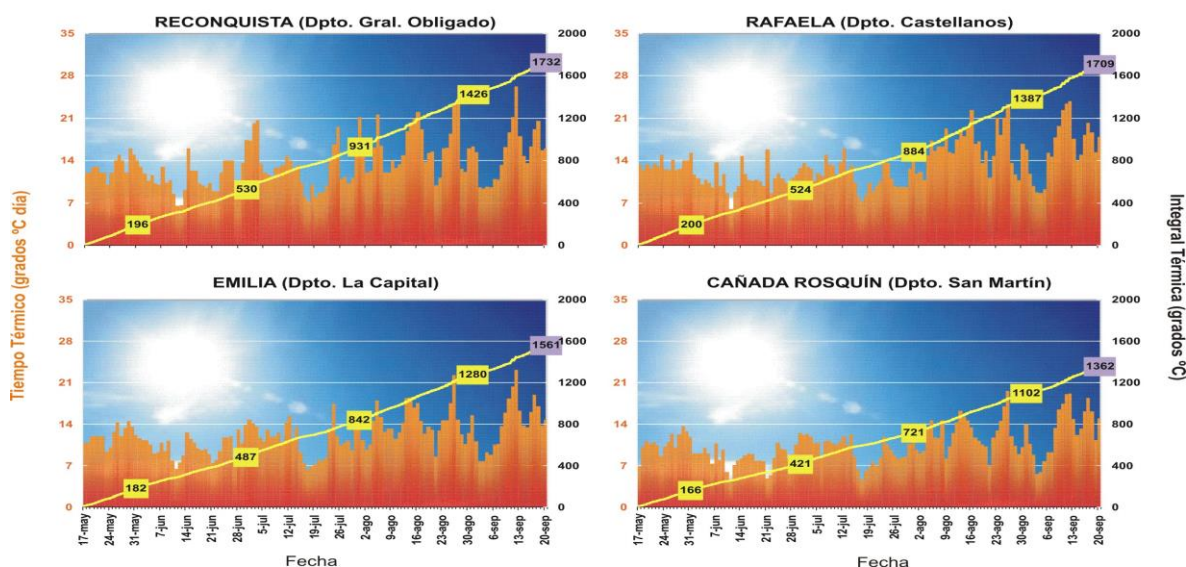
LOCALIDAD	TEMP.	14-sep.	15-sep.	16-sep.	17-sep.	18-sep.	19-sep.	20-sep.
Calchaquí (Vera)	Min	8,8	3,1	8,1	11,0	14,0	5,3	7,4
	Max	22,4	24,0	27,2	30,2	25,9	22,7	24,7
Cañada Rosquín (San Martín)	Min	5,4	2,1	5,8	8,4	4,9	1,7	6,0
	Max	19,8	23,5	26,1	29,3	23,4	21,5	24,1
Ceres (San Cristóbal)	Min	10,0	5,0	9,0	10,0	14,0	9,0	5,0
	Max	21,0	25,0	28,0	32,0	25,0	23,0	26,0
Emilia (La Capital)	Min	9,0	2,7	7,0	9,8	11,1	6,3	6,1
	Max	20,0	23,9	25,9	29,5	23,8	21,9	24,3
Garabato (Vera)	Min	8,9	3,0	5,2	9,9	16,6	10,4	3,8
	Max	23,6	24,0	28,1	32,8	27,3	23,9	25,2
La Cigüeña (9 de Julio)	Min	7,7	5,3	8,3	9,9	14,6	8,4	5,2
	Max	24,0	25,6	28,4	33,0	27,4	24,4	26,3
Monje (San Jerónimo)	Min	6,9	4,8	6,0	8,4	6,9	2,8	7,8
	Max	19,4	21,7	23,8	26,6	22,8	20,3	22,8
Rafaela (Castellanos)	Min	8,0	5,2	9,4	10,9	14,6	8,7	8,0
	Max	21,8	24,8	27,6	30,8	24,3	23,0	25,1
Reconquista (Gral. Obligado)	Min	8,2	3,7	7,5	10,2	16,1	8,4	7,9
	Max	22,6	22,6	26,0	29,3	26,3	21,7	23,8
Recreo (La Capital)	Min	9,4	7,0	10,2	13,0	15,5	7,3	10,3
	Max	20,7	24,0	26,1	28,8	23,1	22,9	24,5
Santa Fe (La Capital)	Min	10,5	10,1	13,5	15,4	15,3	12,0	11,3
	Max	21,4	24,5	26,3	31,0	22,8	22,6	26,3
Tacuarendí (Gral. Obligado)	Min	8,7	7,2	9,9	12,2	17,1	10,1	9,5
	Max	23,1	21,9	25,7	30,8	27,5	22,3	23,9
Villa Ana (Gral. Obligado)	Min	7,2	3,0	6,5	10,3	18,3	10,5	5,3
	Max	24,1	23,9	28,6	34,0	27,8	23,6	25,1

Las temperaturas mínimas registradas oscilaron entre 1,7 °C y 19,4 °C y las máximas entre 17,1 °C y 33,0 °C, con una amplitud térmica que fluctuó durante la semana entre 1,7 °C y 33,0 °C.

El seguimiento del comportamiento de las temperaturas es importante, ya que repercute considerablemente en los cultivos implantados y en los estados fenológicos de los cultivos.

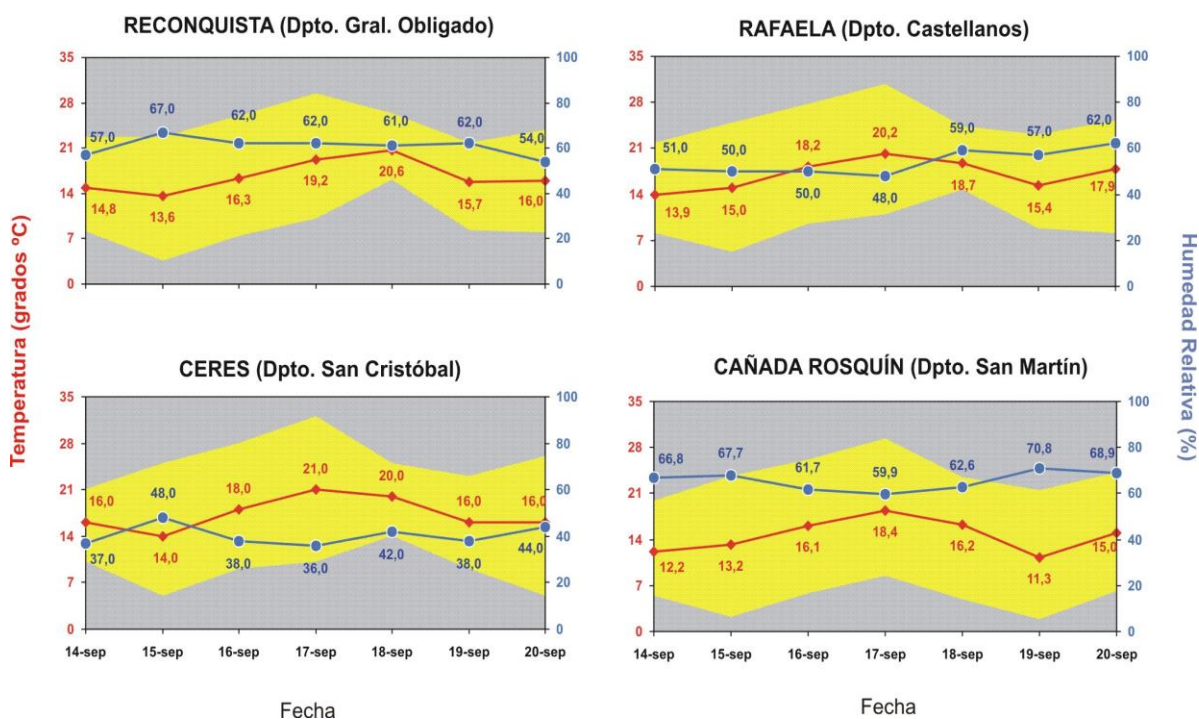


Gráfico N° 1: *comparativo de tiempo térmico (en grados °C día) e integral térmica o calor acumulado (en grados °C) desde el 17/05/16 al 20/09/16 en 4 localidades de la centro norte de la provincia de Santa Fe*



A modo de ejemplo se muestra en los gráficos siguientes las temperaturas medias diarias del aire, su amplitud térmica y la humedad relativa ambiente en la localidad de Reconquista del departamento General Obligado, en la localidad de Rafaela del departamento Castellanos, en la localidad de Ceres del departamento San Cristóbal y en la localidad de Cañada Rosquín del departamento San Martín que se reflejarán en las futuras respuestas de los distintos cultivos.

Gráfico N° 2:



La humedad relativa ambiente durante la semana fluctuó en niveles de medios a bajos, con valores que oscilaron entre los 57,0 % - 62,0 % - 54,0 % y 37,0 % - 36,0 % - 44,0 % en el sector norte, 51,0 % - 48,0 % - 62,0 % en el centro de la región y el sur presentó un comportamiento con valores que variaron entre los 66,8 % - 59,9 % - 68,9 %, con una amplitud térmica marcada y sostenida que fluctuó durante la semana entre 1,7 °C a 33,0 °C, con poca importante variación en la semana y con tendencia a mantenerse constante al final de la misma.-

Gráfico N° 3: **Número de Horas de Frío (temperatura < 7°C), número de días con horas de frío y Promedio de Horas de Frío / Día** acumulados durante **todo el invierno** de los últimos 5 años, en 4 localidades del centro-norte de la provincia de Santa Fe.

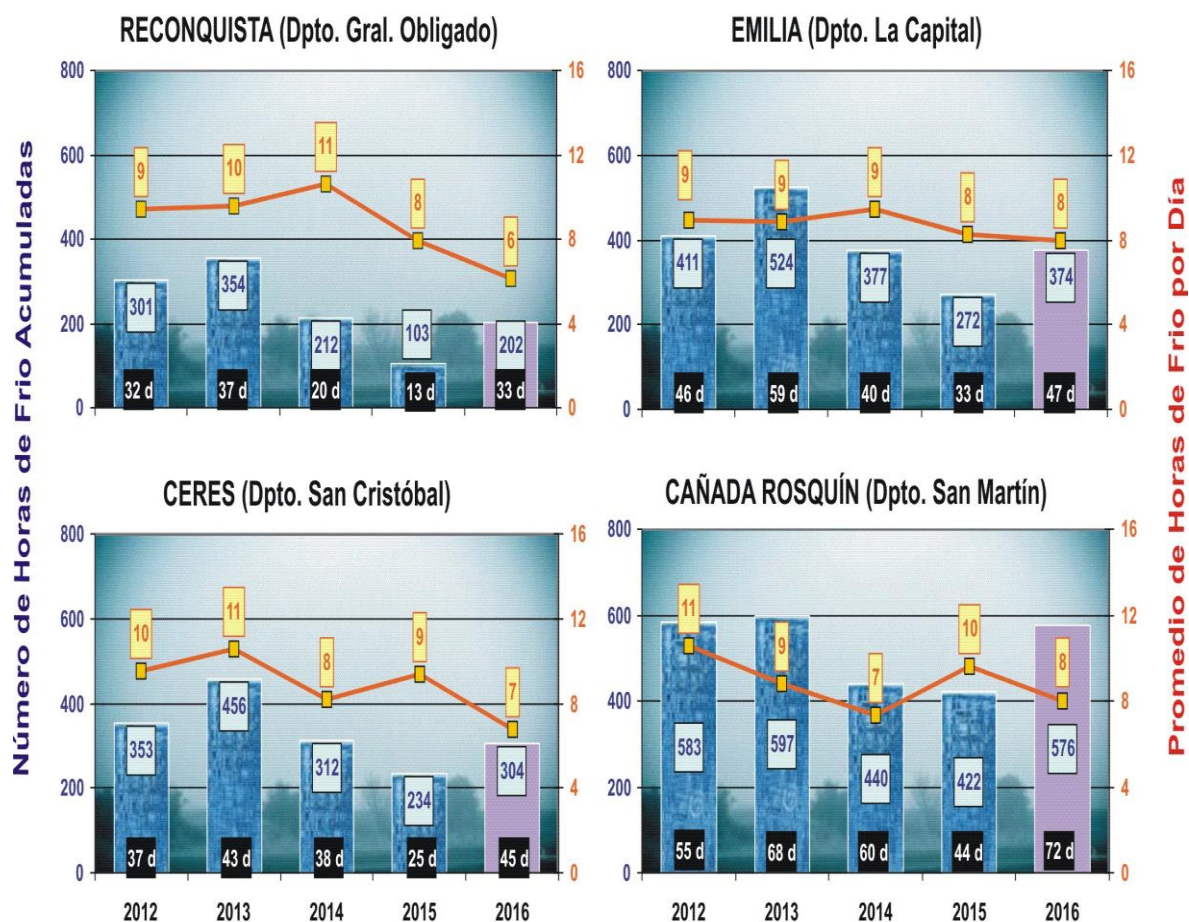




Gráfico N° 4: **Precipitación total** para **20 días** del mes de septiembre desde el 2002 (incluyendo **los últimos 3 ciclos con Fenómeno "El Niño" -EN-** de carácter fuerte), en 4 localidades del centro - norte de la provincia de Santa Fe.

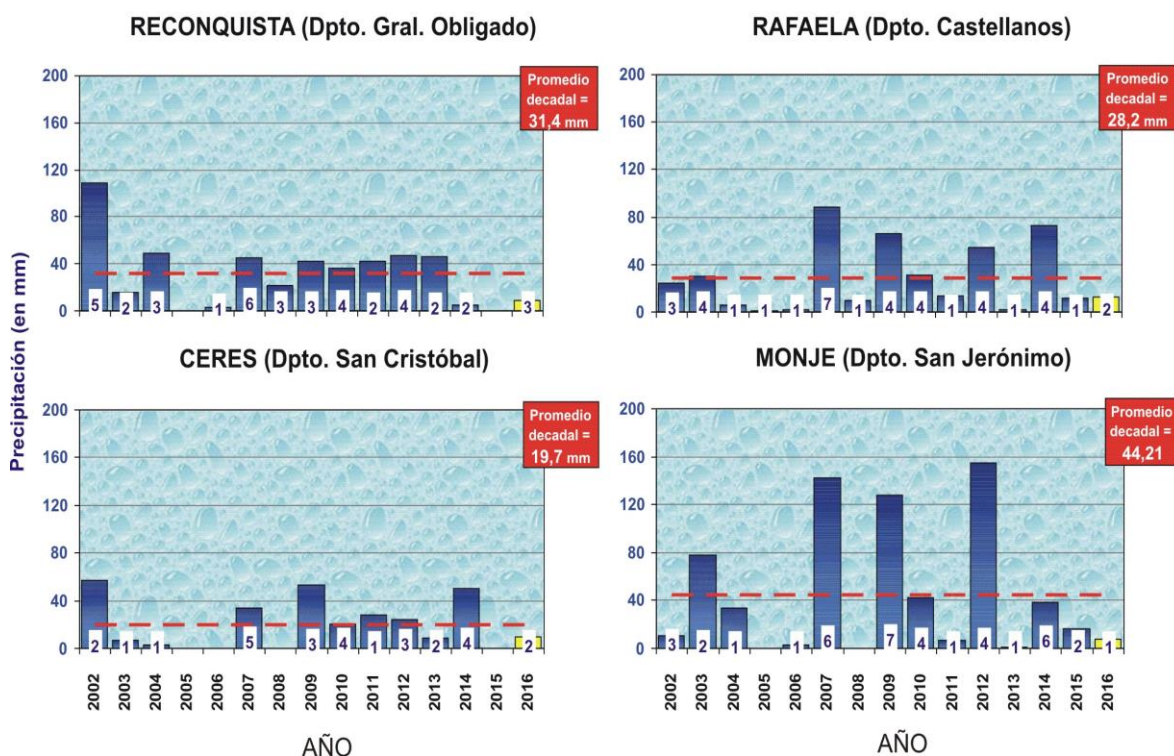
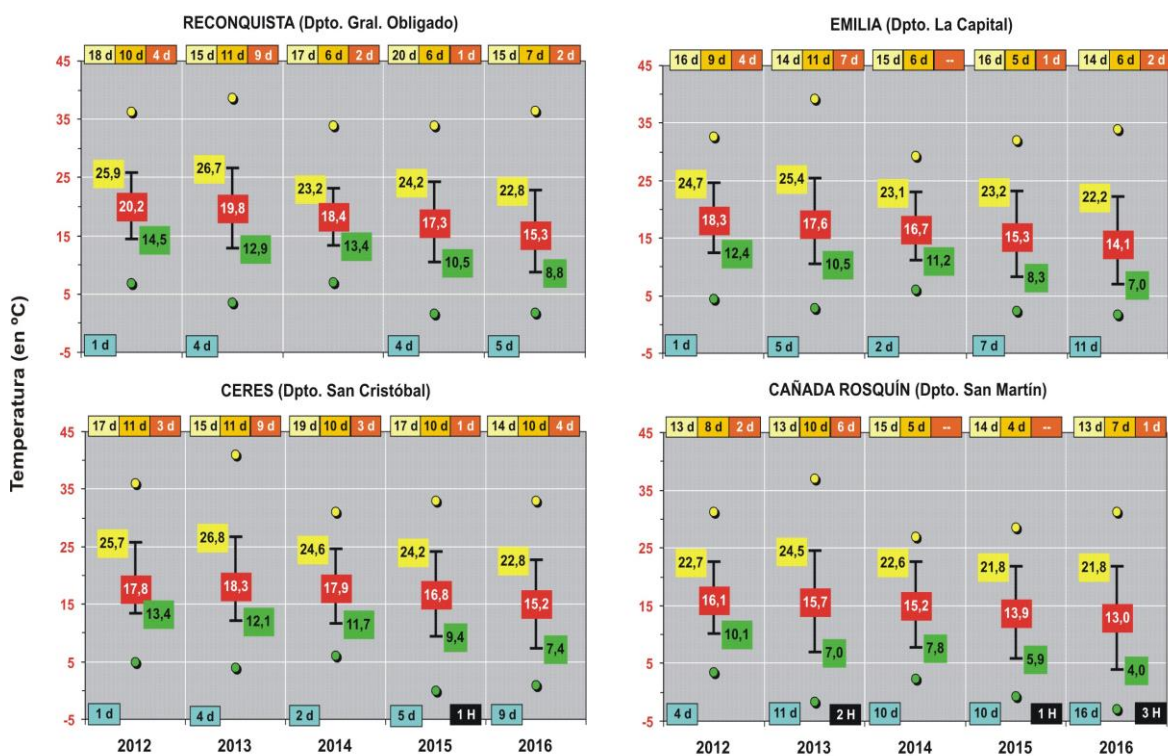


Gráfico N° 5: **temperaturas medias**, **mínimas** (promedio y extremas), **máximas** (promedio y extremas) y número de **heladas** y días con temperaturas inferiores a **7°C** y temperaturas superiores a **20 °C** / **25 °C** / **30 °C** para **20 días** del mes de septiembre de los últimos 5 años, en 4 localidades del centro-norte de la provincia de Santa Fe.



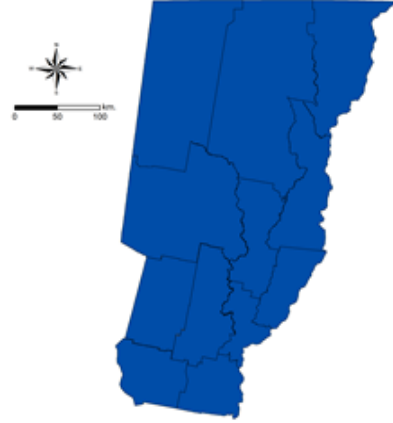
Mapa n° 1:

### Agua Útil (AU) (00 - 20 cm)

En la superficie que comprenden los departamentos del centro-norte de la provincia de Santa Fe, los perfiles de suelos presentaron de buena a muy buena disponibilidad de agua útil, con una disminución en los primeros cm en el horizonte superficial (00-08), situación que con el transcurso de los días y un aumento de la temperatura media se irá modificando.

Aumentó la demanda por parte de los cultivos, particularmente los requerimientos del trigo.

La superficie con sectores encharcados y anegados, ha disminuido considerablemente, existiendo aún sectores puntuales, solo en los departamentos Castellanos, San Martín y Las Colonias.-



=====

Informantes que colaboran para la confección del presente informe:

Agradecimiento: a todos los Ingenieros Agrónomos y técnicos de las cooperativas, asesores privados y productores ubicados en los distintos departamentos del área de estudio centro - norte de la Provincia de Santa Fe.-