



Sistema de Estimaciones Agrícolas del Centro Norte de la Provincia de Santa Fe

INFORME DE LA BOLSA DE COMERCIO DE SANTA FE Y MINISTERIO DE LA PRODUCCIÓN

“Sistema de Estimaciones Agrícolas del Centro - Norte de la Provincia de Santa Fe”

INFORME

Situación 20/04/2016 al 26/04/2016

- N° 256 -

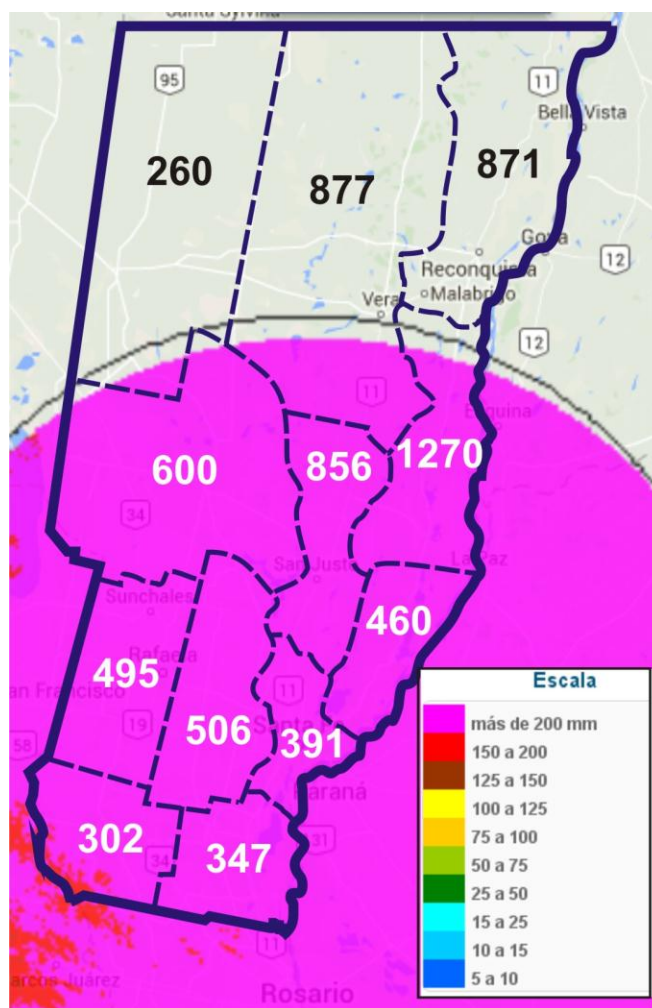
Con los auspicios de:



“Desánimo, preocupación y desazón, por las enormes pérdidas de la cosecha”

Veintiséis días del mes de abril para el olvido, con condiciones climáticas y ambientales muy húmedas, inestabilidad, precipitaciones y montos pluviométricos acumulados, superiores a 345 milímetros en diez (10) de los doce (12) departamentos del área, alcanzando el departamento San Javier un monto acumulado de 1.270 milímetros hasta las 20 hs del día 26 de abril.

Imagen N° 1: *precipitaciones acumuladas máximas (en mm) durante el mes de abril 2016, en los 12 departamentos de la región centro - norte de la provincia de Santa Fe (Fuente primaria: www.radar.inta.gov.ar) - Modificado: Equipo SEA.*



Dos días con sol (viernes 22 y sábado 23), permitieron que toda la logística y equipos, cosechadores, tolvas y camiones se movilicen, regulado ésto por la topografía de los distintos lotes, zonas y departamentos del área de estudio.

Dicha actividad se centró en el proceso de cosecha para los cultivos de soja de primera y algunos lotes (muy pocos) de arroz y algodón.

Preocupante fue el panorama que se observó en toda el área, escenarios muy complicados; casi en su totalidad los cultivos de soja de primera se encontraron con granos manchados, brotados, con síntomas de podredumbre y con presencia de hongos, mostrando una realidad muy compleja y heterogénea.

Transcurrido ya 26 días de este evento climático, los indicadores y síntomas que se fueron observando, monitoreando y evaluando hicieron que por estos días y hasta el momento de la recolección, permitan estimar la pérdida de 1.500.000 toneladas de soja, vale decir un 50 % menos que lo estimado cuando comenzó el proceso de cosecha y sus perspectivas.



Lote de soja de primera, sin cosechar **con síntomas marcados en la calidad de los granos**, en el centro norte del departamento *Las Colonias*.-



Lote de soja de primera, sin cosechar **con síntomas marcados en la calidad de los granos**, en el centro norte del departamento *San Justo*.-



Lote de soja de primera, **con síntomas marcados en la calidad de los granos**, en pleno proceso de maduración, a la espera de ser cosechado en el centro norte del departamento *La Capital*.-






Lote de soja de primera, **con síntomas marcados en la calidad de los granos**, a la espera de cambio de condiciones, para ser cosechado, en el centro norte del departamento *Castellanos*.-



Las distintas realidades de los productores en toda el área de estudio mostraron un cuadro muy complicado para el período informado, con consecuencias e impactos cuantificables muy inciertos todavía, situación que se continuará monitoreando y evaluando.

Cuadro N° 1: *situación de la campaña gruesa 2015/2016*

Cultivos	Superficie sembrada (ha) campaña 2015/2016	Porcentaje de avance de cosecha (%)	Superficie cosechada aproximada (ha)
 Soja de primera	895.000	<u>20</u>	179.000
 Sorgo granífero	68.500	<u>40</u>	27.400
 Arroz	38.000	<u>90</u>	34.200

Para el período comprendido entre el miércoles 27 de abril al martes 03 de mayo de 2016, los pronósticos prevén desde el inicio hasta el final del periodo estabilidad climática, días de sol con marcado descenso de las temperaturas mínimas y con alta probabilidad de heladas. La presencia de un centro de alta presión generaría buenas condiciones climáticas.

Esta situación posibilitaría un paulatino mejoramiento de las condiciones y escenarios muy desfavorables presentes aun. Lentamente las distintas actividades agrícolas, en especial los procesos de cosecha de soja de primera, algodón, arroz y sorgo granífero se reanudarían si el piso o suelo lo permite.-

Soja (de primera)

✓ El proceso de cosecha mostró movimiento de equipos, cosechadoras, tolvas y camiones, en dos días, situación donde la accesibilidad a los lotes y la topografía de los diferentes departamentos lo permitió. Registrándose un avance de 5 puntos alcanzando un grado del orden del 20 %, lo que representó unas 179.000 ha aproximadamente, con un 45 % de retraso interanual.

Estos fueron los rendimientos promedios obtenidos con un 15 % de cosecha antes del evento climático en los diversos sectores del área de estudio:

- a) área integrada por los departamentos del norte, rendimientos promedios mínimos de 9 a 11 qq/ha y máximos de 20 a 24 qq/ha, con rindes puntuales de 28 a 32 qq/ha en algunos lotes.
- b) área integrada por los departamentos del centro, rendimientos promedios mínimos de 14 a 16 qq/ha y máximos de 28 a 32 qq/ha, con rindes puntuales de 38 a 42 qq/ha en algunos lotes.
- c) área integrada por los departamentos del sur, rendimientos promedios mínimos de 30 a 32 qq/ha y máximos de 48 qq/ha, con rindes puntuales de 50 a 52 qq/ha en algunos lotes.

Los rendimientos obtenidos a partir de la reanudación del proceso de cosecha son muy heterogéneos, y es muy marcada la caída o pérdida de rindes con mínimos del orden del 20 % y máximos del 70 %.

Se ajustó la estimación del rendimiento promedio para la presente campaña en 22 a 23 qq/ha, la cual seguirá siendo monitoreada de manera constante ante la sumatoria de inconvenientes surgidos.

El estado general de los cultivos implantados fue, con el paso de los días, evidenciando distintos síntomas de deterioro desde estados muy bueno a bueno, bueno a regular y regular a malo.-



Lote de soja de primera, con síntomas de encharcamiento en superficie, caída de plantas en el centro del departamento San Jerónimo.-

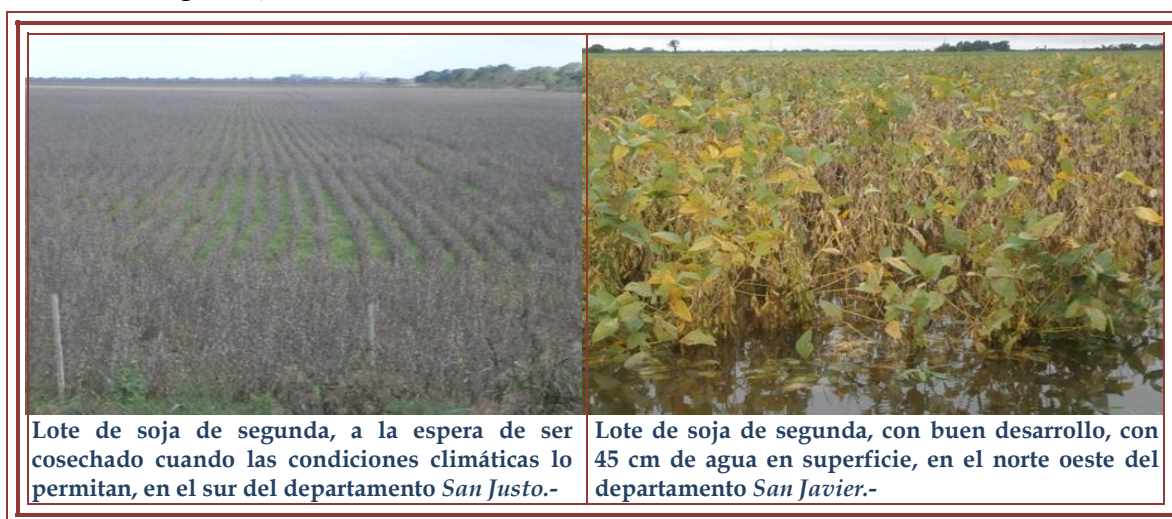


Lote de soja de primera, con más de 80 % de plantas caídas, con marcados indicadores de pérdidas, en el centro del departamento Castellanos.-

Soja (de segunda)

✓ El cultivo presentó hasta la fecha un retraso interanual del orden del 39 %. No se inició aún el proceso de cosecha y las primeras consecuencias del período húmedo ya se manifestaron. Se comenzó a cuantificar en el área, acrecentándose la situación por encharcamientos y anegamientos de lotes, patógenos, mortandad de plantas y fin de ciclo con consecuencias irreversibles que impactarían en la producción final. Sin estimar hasta el momento, posibles rendimientos promedios, teniendo en cuenta la realidad y respuesta que se comenzó a evidenciar en los cultivares de soja de primera.

Los cultivos mostraron una amplia ventana de estados fenológicos: R₆ 1 (semilla verde de tamaño máximo del nudo), R₇ (comienzo de madurez, con una vaina con color de madurez) y R₈ (madurez plena – secado de grano).-



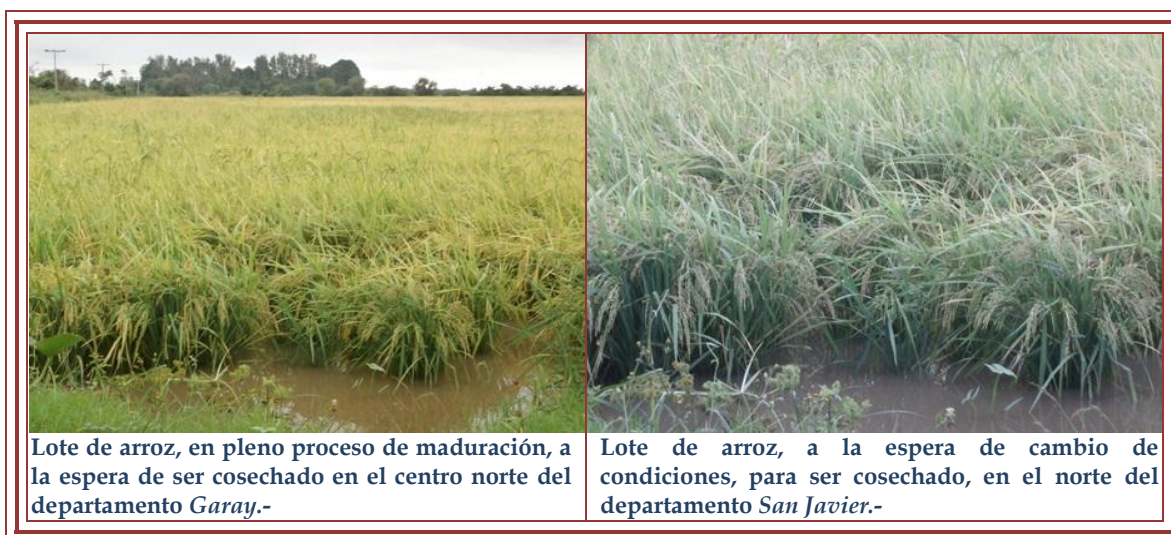
Arroz

✓ La cosecha de arroz en la provincia se desarrolló en forma muy lenta dadas las continuas precipitaciones ocurridas, que alcanzaron valores cercanos a los 1.300 mm durante los 26 días del mes de abril como en Colonia Teresa y Alejandra.

Los días viernes y sábado hubo actividad de recolección en lotes que no estaban inundados. Restan cosechar 2.000 ha, de las cuales el 50 % se presentaron totalmente inundadas, sin posibilidades de recuperación.

La calidad del grano cosechado fue mala, con alto porcentaje de manchado, brotado y quebrado dado el prolongado tiempo de exposición en el agua.

El stock de arroz disponible ha disminuido, lo que representaría una señal para que el precio se tonifique.-



Algodón

✓ El proceso de cosecha estuvo totalmente detenido y restringido por las condiciones climáticas de inestabilidad y precipitaciones que limitaron la actividad en el área, esta situación generó problemas que repercutirían directamente en la calidad de la producción y sus rendimientos.

En el área aldonera conformada por el departamento General Obligado, este del departamento Vera y norte del departamento San Javier, como así también el área al oeste que comprende el departamento Nueve de Julio y muy pocos lotes en el noroeste del departamento San Cristóbal, los cultivares presentaron estados fenológicos: R “estados reproductivos”, R₁ (aparición del primer pimpollo) y M “maduración”, M₂ (cápsulas abiertas) y madurez fisiológica. Mencionándose que bajo estas condiciones comenzó a observarse rebrotes de plantas y germinación de semillas en la bocha.-



Sorgo granífero

✓ Totalmente condicionado por las precipitaciones ocurridas desde el comienzo del mes de abril. Sin proceso de cosecha, recordando que se alcanzó un progreso del orden del 40 %, lo que representó aproximadamente unas 27.400 ha.

Los rendimientos promedios obtenidos hasta la fecha fluctuaron entre 35 a 55 qq/ha, con un máximo de 62 qq/ha en algunos lotes puntuales.

Los estados fenológicos observados en los distintos departamentos fueron: “estadio 7” (grano lechoso), “estadio 8” (grano pastoso) y en lotes más avanzados, en un 55 %, “estadio 9” (madurez fisiológica).

Se estimó un rendimiento promedio para esta campaña de 45 a 48 qq/ha.-

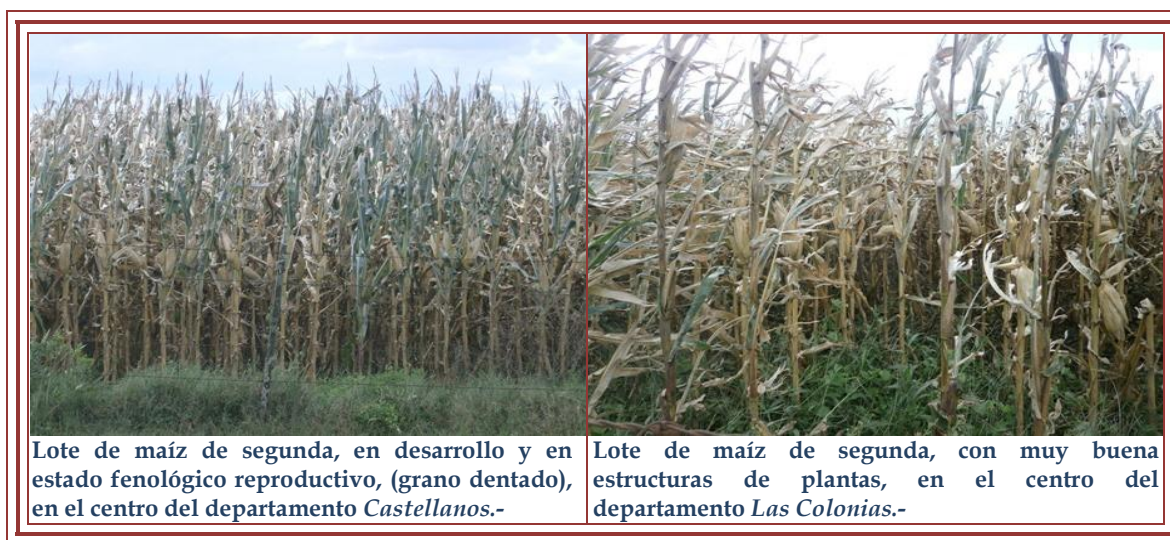


Maíz tardío (de segunda)

✓ Los cultivares de maíz tardío (de segunda), son los menos afectados por este período húmedo y no presentaron inconvenientes ni dificultades, se visualizaron buenas estructuras de las plantas y espigas con muy buen llenado de grano, respondiendo en un todo su potencial genético, con perspectivas de buenos a muy buenos rindes para esta campaña. El 80 % de la superficie sembrada presentó estado de bueno a muy bueno, con lotes puntuales excelentes.

El 20 % restante de los cultivos, sembrados a mediados del mes de diciembre de 2015, siguieron evolucionando bien ante los problemas que soportaron en un comienzo y continuaron mostrando síntomas de recuperación en diversos grados.

Los cultivos implantados presentaron estados fenológicos que van de: R “estados reproductivos” R₁ (emergencia de estigma), R₂ (cuaje, ampolla), R₃ (grano lechoso), R₄ (grano pastoso), R₅ (grano dentado) y lotes puntuales más avanzados en comienzo R₆ (madurez fisiológica).-



Información de las variables climáticas

Para comprender las condiciones climáticas que se manifestaron en este lapso de tiempo y el panorama que se puede plantear en los próximos días, se comparan en igual período los últimos 5 años, para observar el comportamiento y seguir los posibles efectos en la campaña 2015/2016 de cosecha gruesa y el futuro de la cosecha fina campaña 2015 que pudieran ocurrir.

Cuadro N° 2: *rango de precipitaciones registradas, cantidad de días de lluvia, porcentaje de cobertura en los departamentos del centro-norte de la provincia de Santa Fe, en el período del 20 al 26 de abril (hasta 20 hs) y acumuladas en el mes de abril de 2016.*

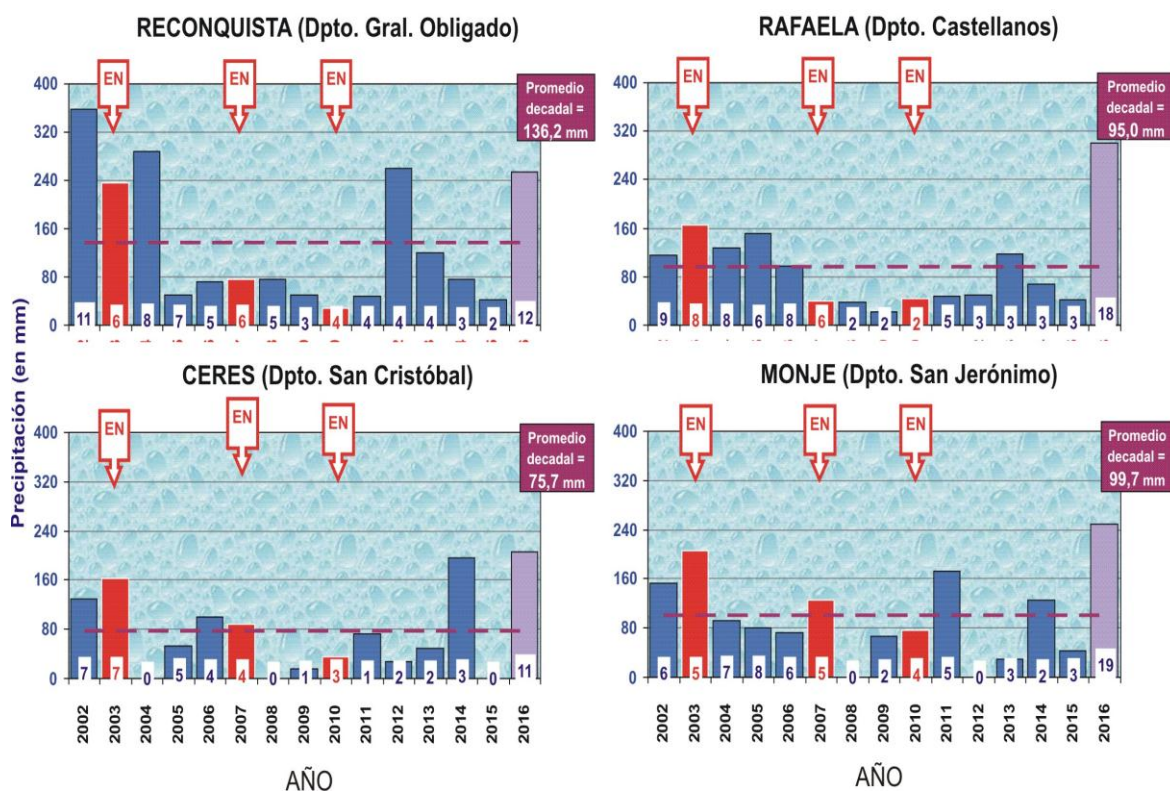
DEPARTAMENTO	PRECIPITACIONES					
	Semana 20 al 26/04				Acumuladas Abril	
	Min (en mm)	Max (en mm)	Días de lluvia	Cobertura	Min	Max
9 de Julio	5	15	2	60 %	74	260
Castellanos	5	25	3	100 %	100	495
Garay	15	30	2	100 %	139	460
General Obligado	50	200	3	90 %	40	871
La Capital	10	25	2	100 %	235	391
Las Colonias	10	20	3	100 %	23	506
San Cristóbal	20	80	2	100 %	118	600
San Javier	5	200	3	100 %	160	1270
San Jerónimo	5	20	2	100 %	48	347
San Justo	20	180	2	100 %	120	856
San Martín	20	60	2	100 %	172	302
Vera	30	230	3	80 %	175	877

Cuadro N° 3: *temperaturas mínimas y máximas registradas en localidades de los distintos departamentos del área de estudio.*

LOCALIDAD	TEMP.	20-abr.	21-abr.	22-abr.	23-abr.	24-abr.	25-abr.	26-abr.
Calchaquí (Vera)	Min	13,9	17,1	12,8	16,9	20,5	12,1	9,9
	Max	19,4	24,2	23,3	28,7	24,8	21,3	16,0
Cañada Rosquín (San Martín)	Min	8,9	8,9	5,5	12,1	12,3	9,2	5,6
	Max	18,6	24,8	23,6	26,7	18,9	12,4	14,4
Ceres (San Cristóbal)	Min	9,0	14,0	13,0	17,0	15,0	10,0	8,0
	Max	18,0	24,0	24,0	28,0	24,0	14,0	15,0
Garabato (Vera)	Min	16,6	16,9	12,3	17,7	21,1	13,7	9,6
	Max	18,8	26,0	24,9	27,3	24,4	21,4	17,1
Monje (San Jerónimo)	Min	9,6	10,1	8,9	15,4	14,2	9,5	5,6
	Max	19,9	25,3	23,8	25,1	21,0	14,2	14,6
Rafaela (Castellanos)	Min	11,5	12,6	11,1	16,0	14,4	9,7	6,9
	Max	21,3	28,6	26,6	31,0	26,6	14,4	16,6
Reconquista (Gral. Obligado)	Min	16,0	17,0	16,0	18,0	21,0	15,0	10,0
	Max	19,0	24,0	23,0	26,0	24,0	18,0	15,0
Tacuarendí (Gral. Obligado)	Min	16,8	17,4	17,2	19,7	20,6	14,2	10,6
	Max	20,8	25,5	21,3	26,8	29,4	20,8	16,4

Las temperaturas mínimas registradas oscilaron entre 5,5 °C y 21,1 °C y las máximas entre 12,4 °C y 31,0 °C, con una amplitud térmica que fluctuó durante la semana entre 5,5 °C y 21,1 °C.

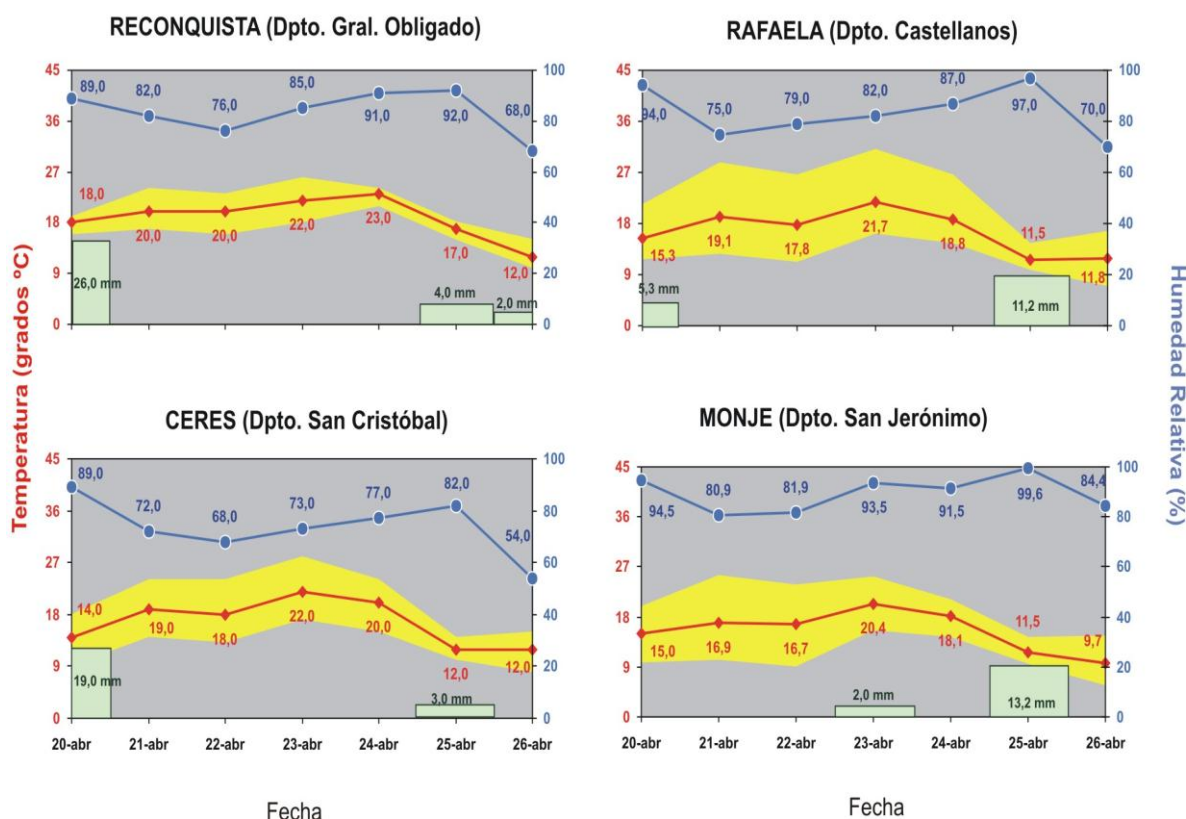
Gráfico N° 1: **Precipitación total** y **Cantidad de días de lluvia** para **26 días** del mes de abril desde el 2002 (incluyendo **los últimos 3 ciclos con Fenómeno "El Niño" -EN- de carácter fuerte**), en 4 localidades del centro-norte de la provincia de Santa Fe.



El seguimiento del comportamiento de las temperaturas es importante, ya que repercute considerablemente en los cultivos implantados y en los estados fenológicos de los cultivos.

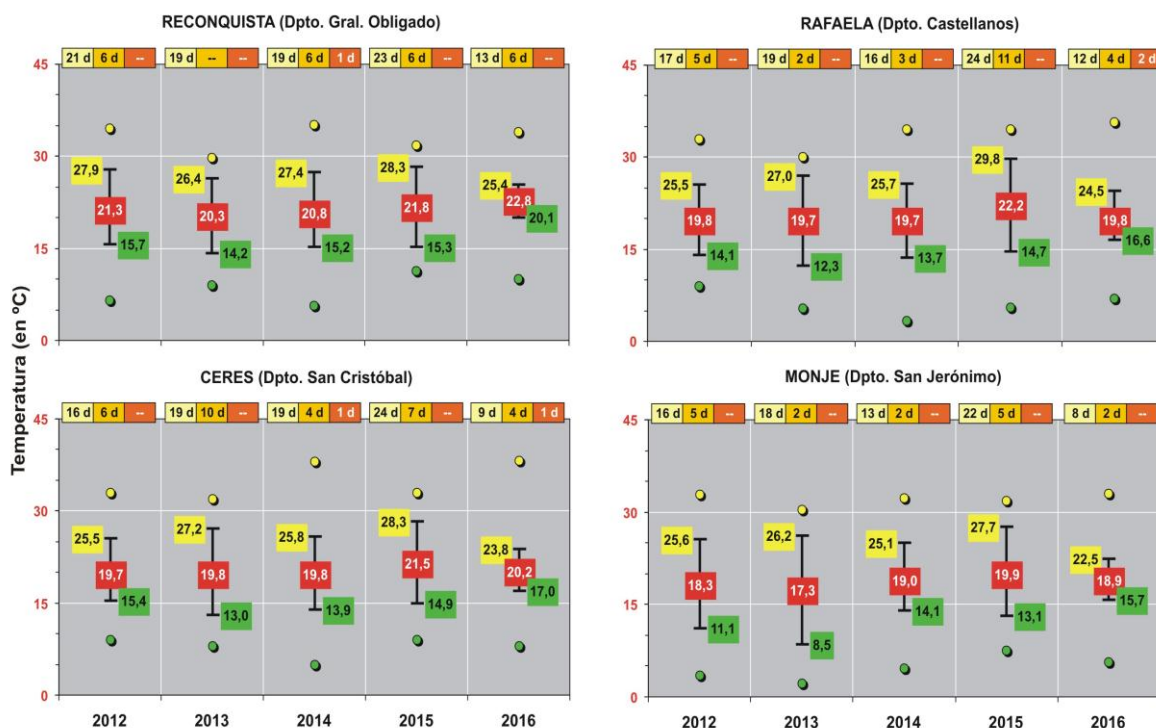
A modo de ejemplo se muestra en los gráficos siguientes las temperaturas medias diarias del aire, su amplitud térmica y la humedad relativa ambiente en la localidad de Reconquista del departamento General Obligado, en la localidad de Rafaela del departamento Castellanos, en la localidad de Ceres del departamento San Cristóbal y en la localidad de Cañada Rosquín del departamento San Martín que se reflejarán en las futuras respuestas de los distintos cultivos.

Gráfico N° 2:



La humedad relativa ambiente durante la semana fluctuó en niveles de muy altos a altos, con valores que oscilaron entre los 89,0 % - 85,0 % - 68,0 % y 89,0 % - 73,0 % - 54,0 % en el sector norte, 94,0 % - 82,0 % - 79,0 % en el centro de la región y el sur presentó un comportamiento con valores que variaron entre los 94,5 % - 93,5 % - 84,4 %, con una amplitud térmica que fluctuó durante la semana entre 5,5 °C a 31,0 °C, con variaciones en la semana y con tendencia a disminuir y mantenerse constante sobre el final del período.-

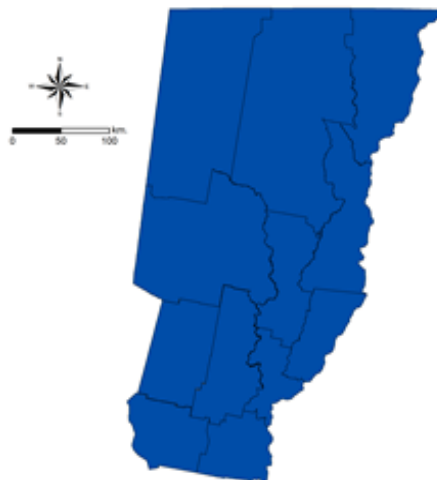
Gráfico N° 3: **temperaturas medias, mínimas (promedio y extremas), máximas (promedio y extremas) y número de días con temperaturas superiores a 25 °C / 30 °C / 35 °C para 26 días del mes de abril de los últimos 5 años, en cuatro localidades del centro-norte de la provincia de Santa Fe.**



Mapa n° 1:

Agua Útil (AU) (00 - 20 cm)

En la superficie que comprenden los departamentos del centro-norte de la provincia de Santa Fe, se mantuvo de buena a excesiva la disponibilidad de agua útil en los perfiles de suelos en diferentes grados. La demanda por parte de los cultivos implantados ha disminuido casi en su totalidad por los estados fenológicos avanzados y el final del ciclo de los cultivos para esta campaña. Las temperaturas medias diarias fueron levemente superiores a las de la semana anterior. Se continúa remarcando que se mantiene la superficie con sectores de encharcamientos y anegamientos, evidenciando saturación y sobresaturación hídrica de los perfiles de suelos.-





Departamento *Las Colonias*



Departamento *Castellanos*

=====

Informantes que colaboran para la confección del presente informe:

Agradecimiento: a todos los Ingenieros Agrónomos y técnicos de las cooperativas, asesores privados y productores ubicados en los distintos departamentos del área de estudio centro - norte de la Provincia de Santa Fe.-