



*Sistema de Estimaciones Agrícolas del Centro Norte de la Provincia de Santa Fe*

INFORME DE LA BOLSA DE COMERCIO DE SANTA FE Y MINISTERIO DE LA PRODUCCIÓN

# **“Sistema de Estimaciones Agrícolas del Centro - Norte de la Provincia de Santa Fe”**

*INFORME*

*Situación 19/08/2015 al 25/08/2015*


**- N° 221 -**

Con los auspicios de:



***“Tras las precipitaciones, el girasol salió de la modorra  
y está en marcha el proceso de siembra”***

Semana posterior a los eventos climáticos de importancia enunciado, permitió ver que en toda el área, se salió de su letargo, pasividad o modorra. Los montos pluviométricos que se registraron en todos los departamentos y en particular en los del sur y norte superaron largamente las tres cifras, los días transcurrieron soleados a semi soleados con porcentajes de humedad relativa ambiente altos, bancos de nieblas escasos, de poca importancia, vientos de variada intensidad y temperaturas diarias de medias a bajas fueron las características, que sumadas a la ausencia de precipitaciones permitió que se normalicen lentamente las condiciones ambientales y edáficas, tras lo cual se observó el movimiento de equipos y sembradoras en el norte del área en la siembra de girasol y las aplicaciones de herbicida para control de malezas en rastros. Fue nulo el proceso de cosecha de maíz de segunda.

Cultivos	Superficie sembrada (ha) campana 2014/2015	Porcentaje de avance de cosecha (%)	Estimación de rendimiento promedio (kg)
 Maíz de segunda	105.000	85	7.500

Ante las condiciones ambientales que se expresaron y los pronósticos de cierta frecuencia a manifestarse para esta campaña 2015/2016; hizo y hace que el análisis, la planificación y las estrategias futuras en llevar a cabo se replanteen en un porcentaje de importancia. La fisiografía del centro norte de la provincia de Santa Fe presenta perfiles de suelos cargados, sectores saturados y sobresaturados, napas freáticas no tan profundas, provocando que los planteos de siembra se discutan y analicen en mayor detalle evaluando los riesgos; por ello hablar sobre la intención de siembra es muy dinámico y será seguido semana tras semana. Para el maíz de primera la realidad hasta la fecha cubre solo el área de influencia de las cuencas lecheras y en un bajo porcentaje en el cumplimiento de planes de rotaciones, las primeras estimaciones indican un 20 a 22 % menos con respecto a la campaña anterior. Ante los excesos hídricos ya presentes, la incertidumbre aumenta y hace realidad un nuevo escenario donde el seguimiento y monitoreo será una actividad constante.

Los pronósticos para el período comprendido entre el miércoles 26 de agosto al martes 01 de septiembre están expresando una estabilidad climática para todo el período, generado por la presencia de un centro de alta presión que brindará condiciones de temperaturas medias diarias y un paulatino ascenso hasta el final del período, lo que no generaría ningún condicionante de importancia para

las actividades agrícolas, permitiendo concreción de las mismas en toda el área de estudio.-

### Maíz

✓ de segunda (tardío) - Nulo grado de avance en el proceso de cosecha; los porcentajes de humedad que continuaron elevados, la accesibilidad a los lotes y la transitabilidad condicionaron en su totalidad la recolección, manteniéndose hasta la fecha en toda el área un progreso total del 85 %, lo que representa aproximadamente unas 89.250 ha. El cultivo mostró el siguiente estado fenológico: estado reproductivo R<sub>6</sub> (madurez fisiológica - secado de grano). Los rendimientos promedios mínimos obtenidos que fluctuaron entre 35 a 50 qq/ha y una leve disminución en los máximos entre 60 a 80 qq/ha, con valores de 1 a 18 - 20 % de humedad de granos, no se modificaron. Los cultivares reflejaron hasta el momento buen estado y se mantuvieron ergidos sin riesgo de vuelco o caída, pero el transcurso del tiempo y la no recolección van en detrimento de la calidad y la merma de la producción. Se estima para la campaña 2014/2015 un rendimiento promedio de 72 qq/ha.-



Lote de maíz de segunda, a la espera de ser cosechado en el centro sur del departamento San Cristóbal.-



Lote de maíz de segunda, en estado fenológico R<sub>6</sub> (madurez fisiológica - secado de grano), a la espera de ser cosechado en el sureste del departamento Vera.-

### Trigo (campaña 2015)

✓ De muy bueno a excelente estado fueron las condiciones que expresaron los cultivares antes de este período húmedo y la óptima disponibilidad de agua útil en los suelos, no llegando al 0,1 % lo afectado por encharcamiento y/o anegamiento. Se observaron los siguientes estados fenológicos: 1 “crecimiento de la planta”, 14 (cuatro hojas desarrolladas), 2 “macollaje”, 21 (un tallo principal y un macollo), 23 (un tallo principal y tres macollos), 25 (un tallo principal y cinco macollos), 27 (un tallo principal y siete macollos), 3 “elongación del tallo”, 31 (primer nudo detectable), 32 (segundo nudo detectable), 33 (tercer nudo



detectable), 37 (hoja bandera visible) y los más avanzados 39 (lígula de hoja bandera visible). Estado sanitario sin inconvenientes hasta la fecha.-



## Girasol

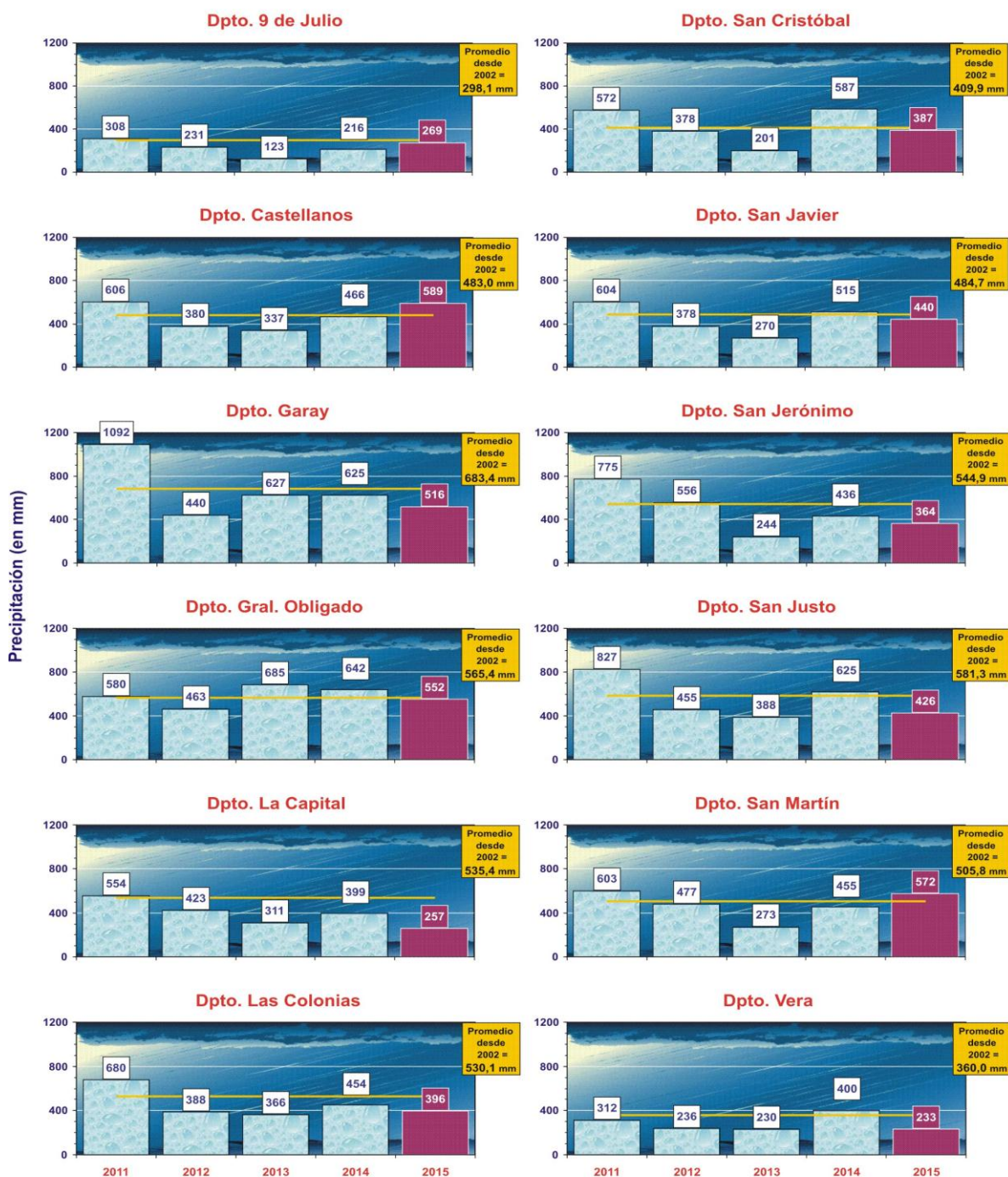
✓ Tras las precipitaciones registradas, el monitoreo de los lotes sembrados fue una de las tareas realizadas ante la posibilidad de realizar alguna resiembra en sectores donde el agua permaneció más tiempo y produjo mortandad de plantas. A medida que las condiciones lo fueron permitiendo avanzó el proceso de siembra en el sector norte del área, estimándose un grado de avance del orden del 8 al 9 % sobre la intención, lo representa aproximadamente unas 6.600 ha sembradas. La intención de siembra estimada expresa una disminución del orden del 22 % con respecto a la intención de la campaña pasada, representando aproximadamente unas 22.000 ha menos, estimándose unas 78.000 ha para esta campaña, siendo la rentabilidad que presenta el cultivo una de las claves de mayor peso para dicha disminución.-



## Información de las variables climáticas

Para comprender las condiciones climáticas que se manifestaron en este lapso de tiempo y el panorama que se puede plantear, se comparan en igual período los últimos 5 años, para observar el comportamiento y seguir los posibles efectos en la campaña 2014/2015 y el futuro de la campaña 2015 de cosecha fina que pudieran ocurrir.

**Gráfico N° 1:** *precipitación acumulada desde 01 enero al 25 agosto de los últimos 5 años, en los 12 departamentos del centro-norte de la provincia de Santa Fe en comparación con el promedio para dicho período desde 2002.*



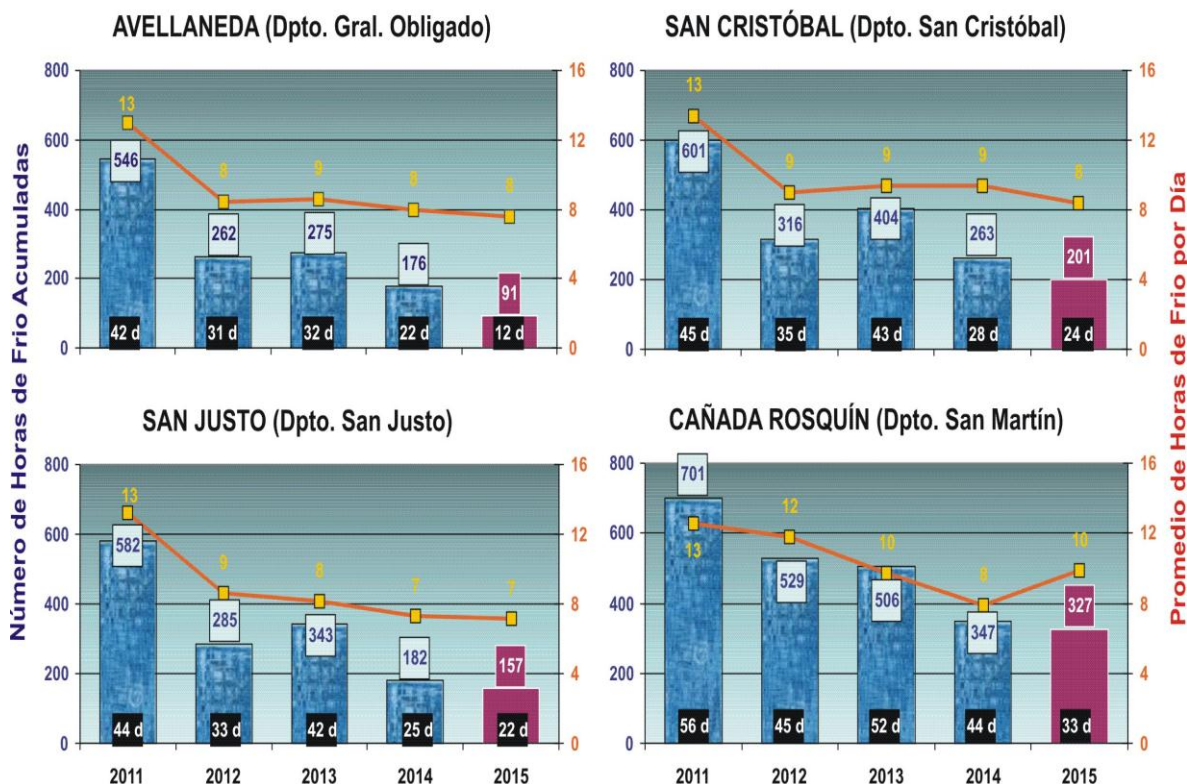


Las temperaturas mínimas registradas oscilaron entre 5,2 °C y 16,1 °C y las máximas entre 14,1 °C y 26,9 °C, con una amplitud térmica que fluctuó durante la semana entre 5,2 °C y 26,9 °C.

**Cuadro N° 1: temperaturas mínimas y máximas registradas en localidades de los distintos departamentos del área de estudio.**

LOCALIDAD	TEMP.	19-ago.	20-ago.	21-ago.	22-ago.	23-ago.	24-ago.	25-ago.
Emilia (La Capital)	Min	8,6	9,4	7,2	12,3	7,1	6,6	6,5
	Max	21,1	18,9	22,4	23,8	19,6	18,6	22,7
Monje (San Jerónimo)	Min	5,9	9,6	10,0	8,5	6,0	5,7	9,2
	Max	17,4	17,8	19,9	21,2	15,2	16,7	21,3
San Cristóbal (San Cristóbal)	Min	7,0	9,7	9,9	13,7	5,5	5,4	7,2
	Max	22,1	20,9	24,3	26,9	20,9	20,1	25,7
San Justo (San Justo)	Min	5,8	10,0	9,3	12,8	5,2	7,2	9,1
	Max	21,2	19,0	22,6	25,9	21,2	19,2	23,0
Tacuarendí (Gral. Obligado)	Min	9,2	11,7	10,9	16,1	10,9	9,6	9,0
	Max	22,5	19,3	24,3	26,6	19,0	19,9	14,1

**Gráfico N° 2: número de horas de frío (temperatura < 7°C), número de días con horas de frío y promedio de horas de frío / día acumulados durante 67 días de invierno de los últimos 5 años, en 4 localidades del centro-norte de la provincia de Santa Fe.**



El seguimiento del comportamiento de las temperaturas es importante, ya que repercute considerablemente en los cultivos implantados y en los estados fenológicos de los cultivos.

A modo de ejemplo se muestran las temperaturas medias diarias del aire, su amplitud térmica y la humedad relativa ambiente en la localidad de Tacuarendí del departamento General Obligado (gráfico n° 3), en la localidad de San Justo del departamento San Justo (gráfico n° 4), y en la localidad de Monje del departamento San Jerónimo (gráfico n° 5), que se reflejarán en las futuras respuestas de los distintos cultivos.

Gráfico N° 3

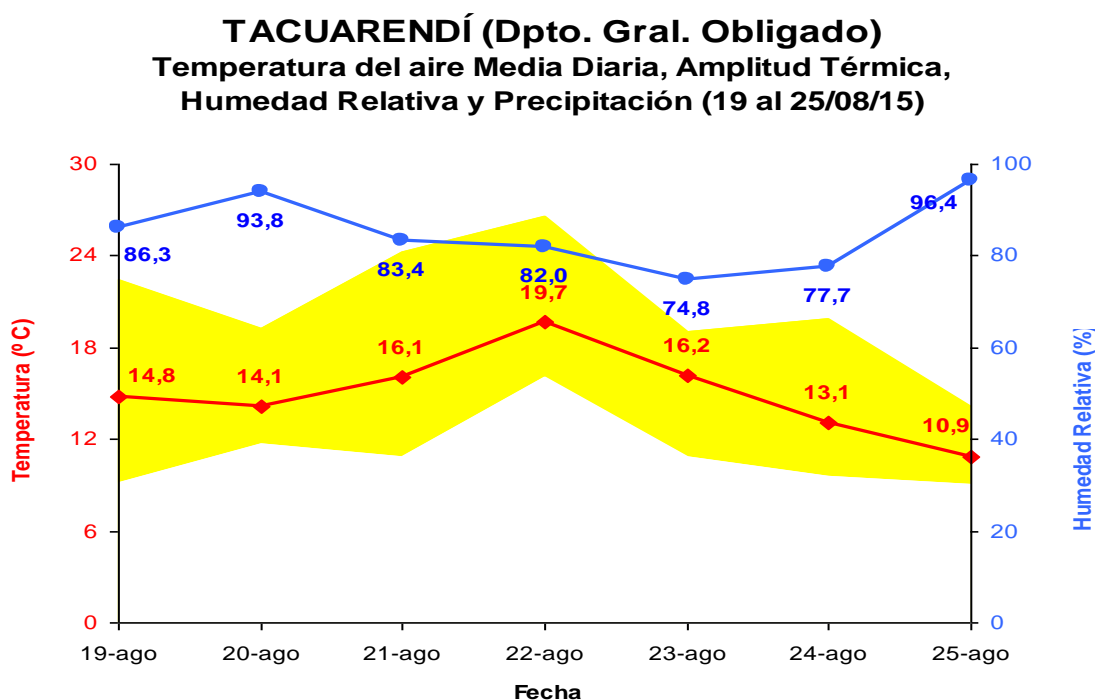


Gráfico N° 4

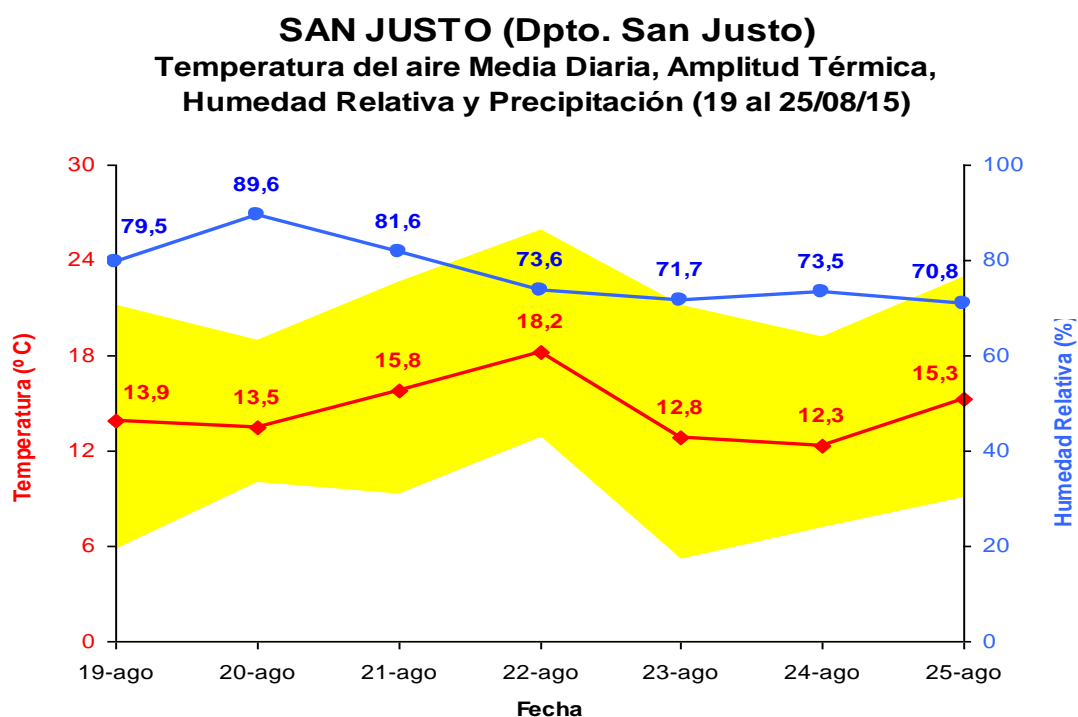
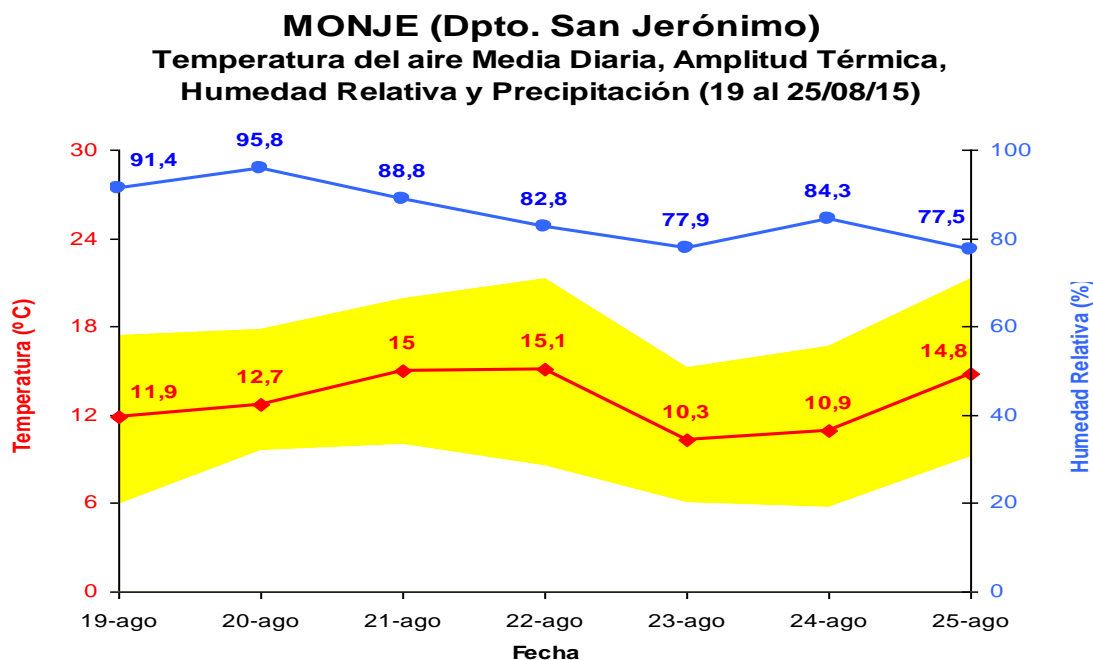


Gráfico N° 5



La humedad relativa ambiente durante la semana fluctuó en niveles de muy altos a altos, con valores que cambiaron entre los 86,3 % - 82,0 % - 96,4 % en el sector norte, 79,5 % - 73,6 % - 70,8 % en el centro de la región y el sur presentó un comportamiento con valores que variaron entre los 91,4 % - 82,8 % - 77,5 % con una amplitud térmica que fluctuó durante la semana entre 5,2 °C a 26,9 °C, con tendencia a disminuir o aumentar según las zonas, al final de la semana.

Gráfico N° 6: temperaturas medias, mínimas (promedio y extremas), máximas (promedio y extremas) y número de días con temperaturas inferiores a 0 °C (Heladas) / 7 °C (días de frío) y superiores a 20 °C / 25 °C / 30 °C para los 25 días del mes agosto de los últimos 5 años, en cuatro localidades del centro-norte de la provincia de Santa Fe.





Mapa n° 1:

**Agua Útil (AU) (00 - 20 cm)**



La superficie que comprenden los departamentos del centro-norte de la provincia de Santa Fe, ante los eventos climáticos enunciados posibilitó la recarga, saturación y sobresaturación de los perfiles de suelos en diversos sectores, con la particularidad que todas las áreas deprimidas se encontraron totalmente anegadas.

Esta última semana las temperaturas fueron superiores en promedio a la semana anterior, con máximas de hasta 26,9 °C y porcentajes de humedad ambiente altos a muy altos. La disponibilidad de agua útil en los horizontes superficiales para lo implantado fue muy buena.

Se observaron importantes espacios de encharcamientos y anegamientos con un área de cobertura importante, siendo en particular la zona oeste del departamento Castellanos y centro sur de los departamentos San Martín, San Jerónimo y centro norte General Obligado, la más afectada.-



=====

Informantes que colaboran para la confección del presente informe:

Agradecimiento: a todos los Ingenieros Agrónomos y técnicos de las cooperativas, asesores privados y productores ubicados en los distintos departamentos del área de estudio centro - norte de la Provincia de Santa Fe.-