



Sistema de Estimaciones Agrícolas del Centro Norte de la Provincia de Santa Fe

INFORME DE LA BOLSA DE COMERCIO DE SANTA FE Y MINISTERIO DE LA PRODUCCIÓN

“Sistema de Estimaciones Agrícolas del Centro - Norte de la Provincia de Santa Fe”

INFORME

Situación del 07/12/2016 al 13/12/2016

- N° 289 -

Con los auspicios de:






“En el centro norte santafesino se observó en acción todo el potencial del parque de maquinarias, equipos de siembra y cosechadoras”

Inestabilidad climática, altas temperaturas y el paso de dos frentes de tormenta fueron las características de importancia que se manifestaron en la semana. El paso de los mismos se produjo en todos los departamentos del área, registrándose precipitaciones con montos pluviométricos que fluctuaron entre 05 a 40 mm, con homogéneo porcentaje de cobertura. Entre los eventos climáticos mencionados se registraron días soleados, con alguna nubosidad y un aumento progresivo de las temperaturas medias diarias, alcanzando las primeras marcas térmicas elevadas antes del comienzo del verano.

Situación ambiental que frenó y condicionó las tres actividades que se venían realizando con continuos movimientos de equipos en los distintos trabajos: siembra, en todos los departamentos del área de estudio, cosecha, en los departamentos del centro y sur: San Cristóbal, San Javier, San Justo, Castellanos, Las Colonias, La Capital, San Martín y San Jerónimo y aplicaciones para el control de malezas e insectos, en gran parte de los mismos.

Para el caso de los procesos de siembra, los cultivos que se estuvieron implantando fueron soja de primera, cerrando el proceso y continuando para el caso de soja de segunda, sorgo granífero, algodón y algún lote de maíz de segunda.

Cuadro N° 1: *situación de la campaña fina – gruesa 2016/2017*

Cultivos	Intención de siembra (ha) campaña 2015/2016	Porcentaje de avance de siembra (%)	Superficie sembrada aproximada (ha)
 Soja de primera	900.000	93	873.000
 Soja de segunda	550.000	45	247.500
 Algodón	66.000	15	9.900

Para el período comprendido entre el miércoles 14 y el martes 20 de diciembre de 2016, los pronósticos prevén desde el inicio hasta el día viernes 16 (noche), condiciones de estabilidad climática con días soleados, aumento de las temperaturas medias diarias y poca o nula nubosidad. Posteriormente y hasta el final del período las condiciones comenzarían a desmejorar con inestabilidad climática y se manifestarían escenarios con altas probabilidades de precipitaciones en toda el área de estudio durante un par de días. Siendo los departamentos del centro y sur los que registrarían los mayores montos pluviométricos y en ciertas áreas puntuales serían de importancia.

Las temperaturas medias diarias fluctuarían entre mínimas de 11 y 26 °C y máximas de 25 y 38 °C.-

Trigo

✓ Para toda el área, avanzado más del 75 % de la cosecha se remarcan dos temas mencionados con anterioridad:

1) la respuesta muy alta que presentaron los cultivos al uso o no de tecnología (calidad de semilla, fertilizante, aplicaciones de control de malezas y de enfermedades fusariosis, en la última etapa del ciclo), marcando una amplitud muy contrastante entre los rendimientos mínimo y máximos en una misma zona o área, con repercusión directa en la calidad de los granos obtenidos (con buen peso hectolítrico y buena calidad comercial).

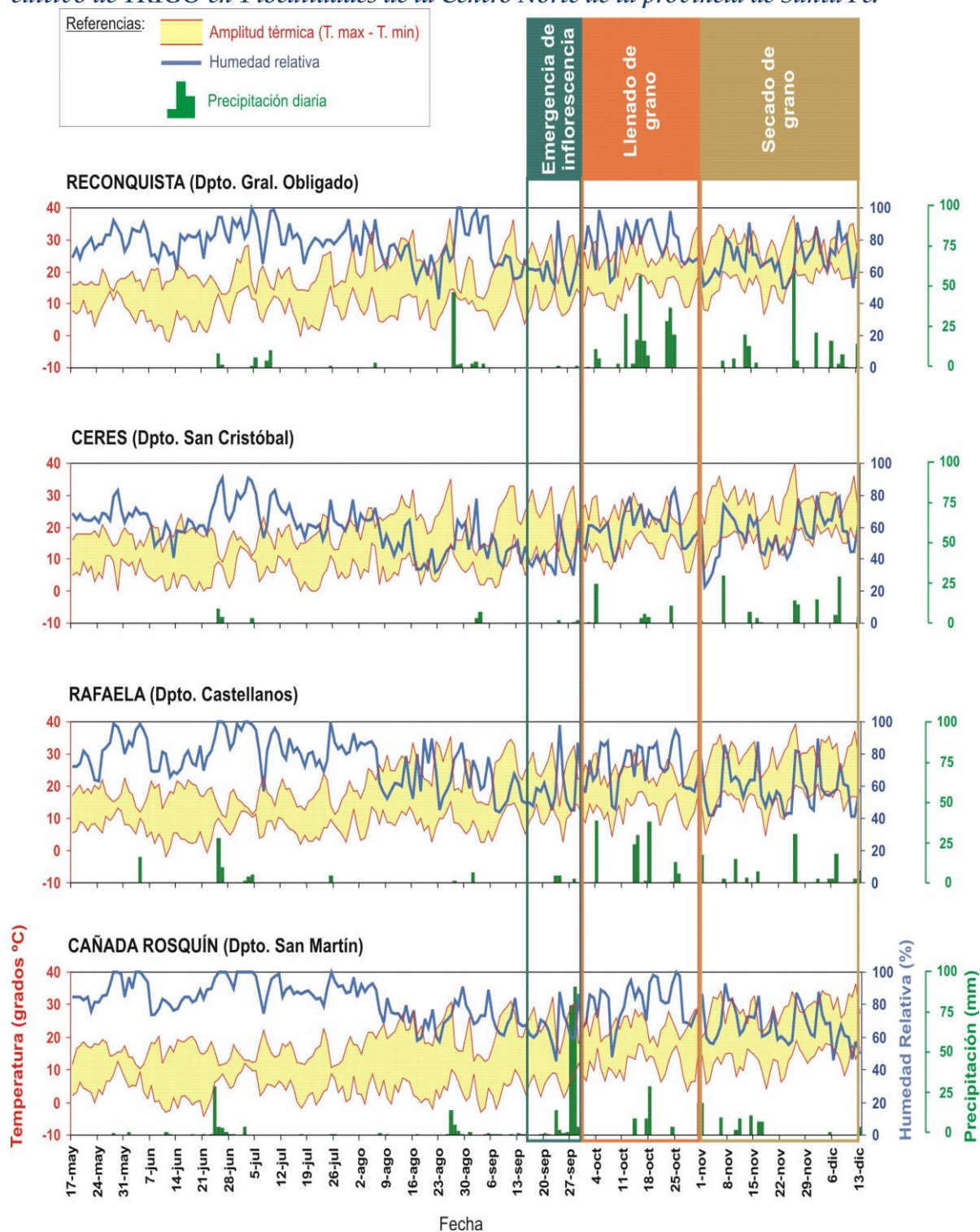
2) Las expectativas de los productores en los buenos a muy buenos rendimientos, calificándose a esta campaña como buena a muy buena.

Los avances en cosecha fueron los siguientes:

- a) en los tres departamentos del norte del área (Nueve de Julio, Vera y General Obligado) se cosechó el **100 %**, cerrando con un rinde promedio de 26 qq/ha, con rendimientos mínimos entre 8 a 10 qq/ha y máximos de entre 38 a 40 qq/ha, en lotes puntuales.
- b) en los departamentos del centro del área (San Cristóbal, San Justo, San Javier, Castellanos, Las Colonias y La Capital) se registró un grado de avance del **97 %** con rendimientos promedios entre 30 - 34 - 36 qq/ha, con máximo en lotes puntuales 40 - 48 qq/ha.

- c) en los departamentos del sur del área (San Martín y San Jerónimo), el grado de avance reflejó un **82 %** con rindes promedios entre 38 - 40 - 45 qq/ha, con máximo en lotes puntuales de 60 - 65 qq/ha.

Gráfico N° 1: comparativo de temperaturas extremas (en grados °C), amplitud térmica, humedad relativa del ambiente (en %) y precipitación diaria (en mm) durante el ciclo del cultivo de TRIGO en 4 localidades de la Centro Norte de la provincia de Santa Fe.



La estimación del rendimiento promedio para la campaña triguera 2016 fue de 35 qq/ha.

Se observaron los siguientes estados fenológicos: un bajo porcentaje en 9 “madurez” 91 (cariopse duro, difícil de dividir) y el resto de los lotes en 92 (cariopse duro, no se marca con la uña), madurez fisiológica – secado de grano.-



Girasol

✓ Los cultivares presentaron un estado general de bueno a muy bueno, con lotes puntuales excelentes, en un 80 %. Continuando su desarrollo sin inconvenientes, con buenos indicadores en uniformidad de lote, muy buen stand y estructura de las plantas. El 15 % mostró estado bueno y 5 % restante en estado regular expresando algunos problemas por excesos hídricos, volteo y cierta heterogeneidad en los lotes.

Los cultivos implantados presentaron una amplia gama de estados fenológicos los cuales fueron los siguientes: V “estados vegetativos” V₇ (7º par de hojas verdaderas), V₈ (8º par de hojas verdaderas), V₉ (9º par de hojas verdaderas), R “estados reproductivos”, R₂ (distancia de menos de 2 cm entre la inserción del botón floral y la última hoja), R₃ (distancia de más de 2 cm entre la inserción del botón floral y la última hoja) R₅ “Antesis”, R₅ - 1 (inicio antesis) R₅ - 5 (mitad de floración 50 %, el % depende del área del capítulo cubierto por flores, cantidad de círculos), R₆ (fin de floración caída de flores liguladas) y los más avanzados en un bajo porcentaje R₇ (la parte de atrás del capítulo comienza a ponerse amarillento).-



Lote de girasol, con buen stand de plantas, 100 % de uniformidad, fin de floración, en el centro del departamento *Las Colonias*.-



Lote de girasol, en pleno desarrollo, con muy buena estructura del capítulo, con síntomas de ataques de palomas en uno de ellos, en el centro sur del departamento *San Justo*.-

Maíz temprano (de primera)

✓ Los cultivares se presentaron de bueno a muy buenos con lotes excelentes en un 90 % de lo implantado como consecuencia que fueron desarrollándose, desde el comienzo del ciclo, bajo buenas condiciones ambientales, con la presencia de sucesivas precipitaciones, con óptimas temperaturas medias diarias y muy buena disponibilidad de agua útil en los suelos permitiendo buenas estructuras, stand y vigorosas plantas.

Los lotes sembrados en primera instancia a comienzo del mes de septiembre, comenzaron a transitar su período crítico de llenado de grano, con muy buena respuesta, alentando expectativas muy favorables en los futuros rendimientos.

Se observaron, en toda el área, los siguientes estados fenológicos: V “estados vegetativos” V₅ (5º hoja desarrollada), V₆ (6º hoja desarrollada), V₇ (7º hoja desarrollada), V₈ (8º hoja desarrollada), V₉ (9º hoja desarrollada), V₁₀ (10º hoja desarrollada), Vt (panojamiento), R “estados reproductivos” R₁ (emergencia de estigma), R₂ (cuaje, ampolla) y los más avanzados en R₃ (grano lechoso).-



Maíz de primera, muy buena a excelente estructura de espigas, en el norte del departamento *La Capital*.-



Lote de maíz de primera sobre rastrojo de soja, en pleno desarrollo, buen stand y estructuras de plantas, en el centro sur del departamento *Las Colonias*.-

Arroz

✓ El área de siembra de arroz en la provincia de Santa Fe se completó en la semana alcanzando el 100 % de lo proyectado, que fue de 30.000 ha.

El arroz continuó evolucionando bien, dadas las buenas condiciones climáticas de la semana.

El estado fenológico de los cultivos varió desde macollaje a macollaje avanzado hasta encañazón.

Los lotes inundados presentaron buen aspecto, adecuado stand de plantas y sanidad. Continuaron las aplicaciones de herbicidas y de fertilizantes, en especial urea pre-riego y post-riego (diferenciación panicular).

La resistencia de las malezas por falta de rotación y de principios activos se acentuó, obligando a la realización de aplicaciones sobre escape de malezas con el consiguiente aumento de los costos operativos.

Las rotaciones de cultivos para los lotes infectados de arroz rojo, fueron una alternativa viable; los productores de mayor área de siembra lo llevaron a cabo en la presente campaña.-



Soja de primera

✓ A menor ritmo continuó el proceso de siembra llegando a un grado de avance del 97 %, lo que representó aproximadamente 873.000 ha, sobre una intención de siembra, similar a la del año anterior de 900.000 ha.

Las condiciones ambientales óptimas, con buenas temperaturas medias diarias y agua útil disponible en la cama de siembra, fueron las que reinaron en toda la siembra, viéndose interrumpido por las precipitaciones ocurridas. Como consecuencia de las mismas se observaron encharcamientos en lotes, se lentificó la actividad creando escenarios algo complicados por condiciones de piso y fecha de siembra. Por lo tanto, dichos lotes podrían ser destinados a otros cultivos.

Ante las sucesivas precipitaciones que se registraron semanalmente desde el inicio del proceso de siembra, se reitera el rol que estuvo, está y estarán evidenciando la presencia de las **malezas resistentes**, observándose nacimientos de yuyo colorado y rama negra que han escapado a los distintos tratamientos, tema que será de un continuo monitoreo y evaluación, lo cual se ve reflejado en las imágenes fotográficas.

Se observaron los siguientes estados fenológicos: V “estados vegetativos” VE (emergencia), V_c (estado de cotiledón, hojas unifoliadas pegadas), V₁ (1º nudo), V₂ (2º nudo), V₃ (3º nudo), V₄ (4º nudo) y lotes más avanzados V₅ (5º nudo).-



Lote de soja, en proceso de crecimiento y desarrollo, con buena a muy buena germinación y emergencia, con presencia de vuyo colorado, en el centro del departamento *Castellanos*.-

Lote de soja, con buena germinación y en desarrollo, con evidencia de control de malezas, presencia de rama negra en el centro sur del departamento *San Justo*.-

Soja de segunda

✓ El proceso de siembra logró un 45 % en su grado de avance, lo que representó aproximadamente unas 247.500 ha, sobre una intención de siembra para esta campaña 2016/2017, de 550.000 ha, la cual estará muy circunscrita en este mes ante los posibles eventos climáticos y las áreas topográficamente bajas o deprimidas.

La buena a muy buena disponibilidad de agua útil en la cama de siembra y las buenas condiciones climáticas hasta las precipitaciones del martes 13 de diciembre, permitieron que el proceso de siembra tuviera continuidad y ritmo desde su comienzo, en particular y en mayor proporción en lotes donde se cosechaba trigo y quedaba disponible para una nueva implantación.

Se observaron los siguientes estados fenológicos: V “estados vegetativos” VE (emergencia), V_c (estado de cotiledón, hojas unifoliadas pegadas) y lotes más avanzados V₁ (1º nudo).-



Lote de soja de segunda sobre rastrojo de trigo, en pleno proceso de siembra, en el suroeste del departamento *General Obligado*.-



Lote de soja de segunda sobre rastrojo de trigo, con buena germinación y en desarrollo, en el centro norte del departamento *La Capital*.-

Algodón

✓ La realidad que afronta el cultivo no es fácil y tiene cierta complejidad, debido a que se realiza en un área del norte de la provincia y a la falta de mejoras comerciales y menor rentabilidad frente a la de otros cultivos.

El área algodonera no revela una situación de expansión como otros cultivos ni un aumento importante de superficie a implantar.

El proceso de siembra comenzó a concretarse días atrás, aprovechando las buenas condiciones ambientales y la buena disponibilidad de agua útil en la cama de siembra.

La intención de siembra para esta campaña 2016/2017 se estima en 66.000 ha, un incremento aproximado que puede fluctuar entre unas 10.000 a 12.000 ha. El proceso de siembra logró un 15 % en su grado de avance, lo que representó aproximadamente unas 9.900 ha, sobre una intención de siembra para esta campaña.-

=====

Información de las variables climáticas

Para comprender las condiciones climáticas que se manifestaron en este lapso de tiempo y el panorama que se puede plantear en los próximos días, se comparan en igual período los últimos 5 años, para observar el comportamiento y seguir los posibles efectos en la cosecha fina campaña 2016 y cosecha gruesa 2016/2017 que pudieran ocurrir.

Cuadro N° 2: *rango de precipitaciones registradas, cantidad de días de lluvia, porcentaje de cobertura en los departamentos del centro-norte de la provincia de Santa Fe, en el período del 07 al 13 de diciembre (hasta 20 hs).*

DEPARTAMENTO	PRECIPITACIONES			
	Min (en mm)	Max (en mm)	Días de lluvia	Cobertura
9 de Julio	10	30	3	100 %
Castellanos	5	25	2	100 %
Garay	5	15	2	100%
General Obligado	10	40	3	100 %
La Capital	5	10	2	100 %
Las Colonias	5	15	2	100 %
San Cristóbal	5	40	3	100 %
San Javier	10	20	3	100 %
San Jerónimo	5	10	2	100 %
San Justo	10	20	3	100 %
San Martín	5	10	2	100 %
Vera	10	25	3	100 %

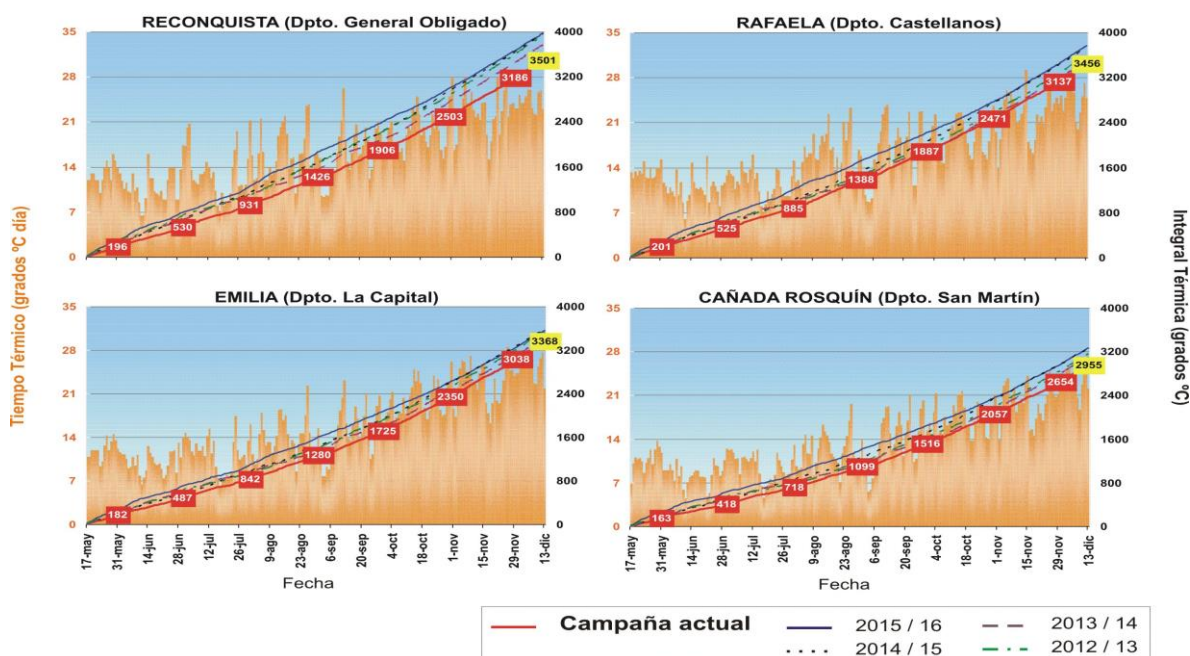
Cuadro N° 3: temperaturas mínimas y máximas registradas en localidades de los distintos departamentos del área de estudio.

LOCALIDAD	TEMP.	7-dic.	8-dic.	9-dic.	10-dic.	11-dic.	12-dic.	13-dic.
Calchaquí (Vera)	Min	20,6	20,9	16,2	18,1	18,8	16,1	16,6
	Max	32,2	24,7	27,9	30,5	34,5	36,7	25,9
Cañada Rosquín (San Martín)	Min	14,9	12,3	8,2	12,0	17,7	13,4	17,1
	Max	32,3	26,1	27,2	33,2	32,3	36,5	27,4
Ceres (San Cristóbal)	Min	21,0	18,0	15,0	15,0	20,0	17,0	17,0
	Max	31,0	23,0	25,0	29,0	31,0	36,0	25,0
Franck (Las Colonias)	Min	19,5	17,5	13,4	17,0	19,1	18,6	18,9
	Max	35,3	27,0	30,9	35,5	35,9	38,6	30,6
Garabato (Vera)	Min	21,3	21,1	17,7	17,7	18,2	15,8	17,5
	Max	33,0	26,3	29,4	28,5	34,1	34,7	27,8
La Cigüeña (9 de Julio)	Min	21,6	19,6	16,4	17,6	18,2	17,3	16,4
	Max	33,5	24,4	29,4	32,0	34,5	35,9	25,5
Monje (San Jerónimo)	Min	14,5	15,8	11,2	13,5	18,8	17,5	17,2
	Max	32,1	25,0	27,1	33,6	34,0	37,7	28,3
Rafaela (Castellanos)	Min	19,3	18,4	12,3	15,4	16,7	16,7	16,5
	Max	33,2	24,9	26,5	32,1	33,0	37,2	28,3
Reconquista (General Obligado)	Min	19,6	21,3	17,5	18,0	18,3	18,0	18,3
	Max	31,0	25,7	28,2	28,8	34,4	35,0	26,4
Recreo (La Capital)	Min	19,1	18,5	15,0	16,9	19,1	18,0	19,6
	Max	32,7	27,1	30,2	34,1	34,2	37,4	25,0
Santa Fe (La Capital)	Min	20,7	19,9	15,6	19,7	20,8	21,6	20,3
	Max	35,7	27,7	30,7	35,7	35,3	38,5	29,1
Tacuarendí (General Obligado)	Min	19,2	20,6	19,8	18,1	18,6	18,4	18,9
	Max	32,5	26,3	29,9	26,5	33,3	34,0	30,3
Villa Ana (General Obligado)	Min	20,5	19,9	18,7	17,7	18,7	17,7	18,9
	Max	33,5	26,0	29,3	27,9	34,0	34,2	29,9

Las temperaturas mínimas registradas oscilaron entre 8,2 °C y 21,6 °C y las máximas entre 23,0 °C y 38,6 °C, con una amplitud térmica que fluctuó durante la semana entre 8,2 °C y 38,6 °C.

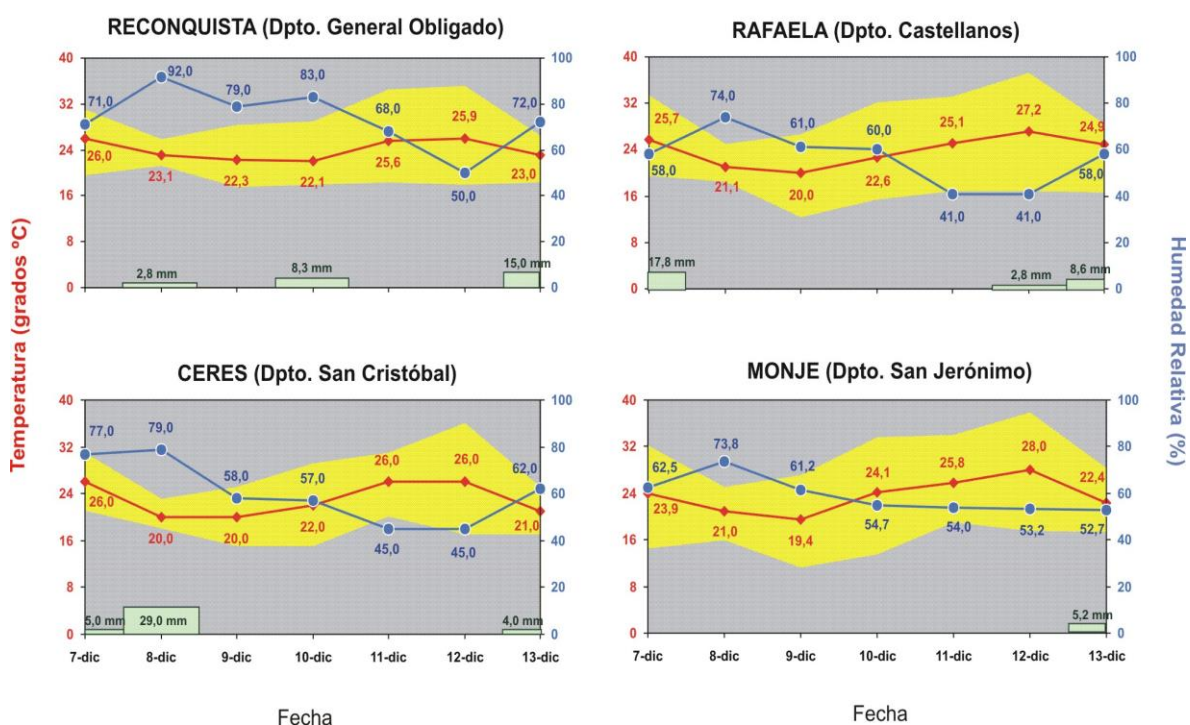
El seguimiento del comportamiento de las temperaturas es importante, ya que repercute considerablemente en los cultivares implantados y en los estados fenológicos de los cultivos.

Gráfico N° 1: *comparativo de tiempo térmico (en grados °C día) e integral térmica o calor acumulado (en grados °C) desde el 17/05/16 al 13/12/16 para las últimas 5 campañas en 4 localidades de la centro norte de la provincia de Santa Fe.*



A modo de ejemplo se muestra en los gráficos siguientes las temperaturas medias diarias del aire, su amplitud térmica y la humedad relativa ambiente en la localidad de Reconquista del departamento General Obligado, en la localidad de Rafaela del departamento Castellanos, en la localidad de Ceres del departamento San Cristóbal y en la localidad de Monje del departamento San Jerónimo que se reflejarán en las futuras respuestas de los distintos cultivos.

Gráfico N° 2:



La humedad relativa ambiente durante la semana fluctuó en niveles de levemente altos a medios, con valores que oscilaron entre los 71,0 % - 83,0 % - 72,0 % y 77,0 % - 57,0 % - 62,0 % en el sector norte, 58,0 % - 60,0 % - 58,0 % en el centro de la región y el sur presentó un comportamiento con valores que variaron entre los 62,5 % - 54,7 % - 52,7 %, con una amplitud térmica que fluctuó durante la semana entre 8,2 °C a 38,6 °C, con variaciones en la semana y con tendencia a disminuir al final de la misma para toda el área.-

Gráfico N° 3: **Precipitación total** y **Cantidad de días de lluvia** para **13 días** del mes de diciembre desde el 2002, en 4 localidades del centro - norte de la provincia de Santa Fe.

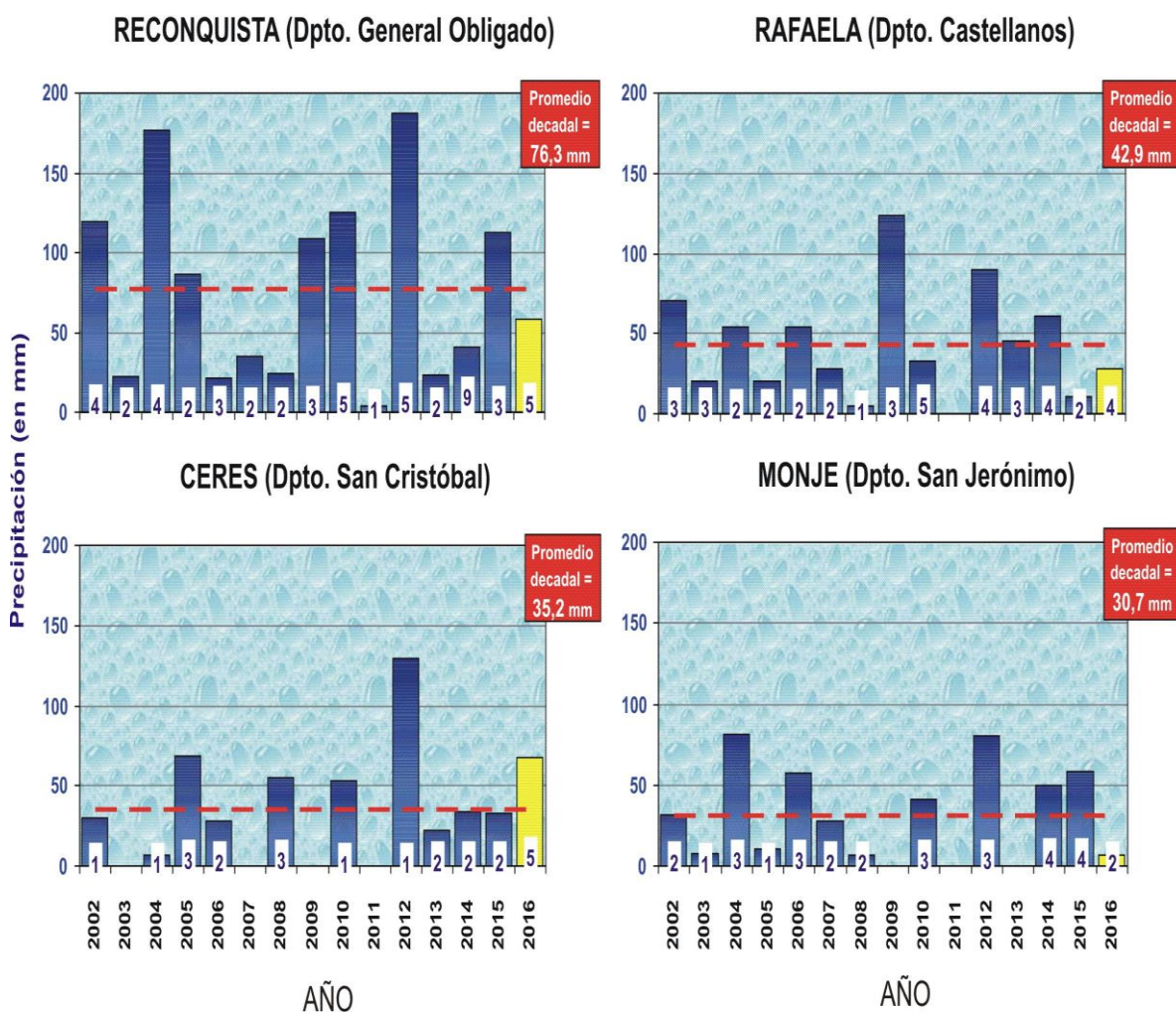
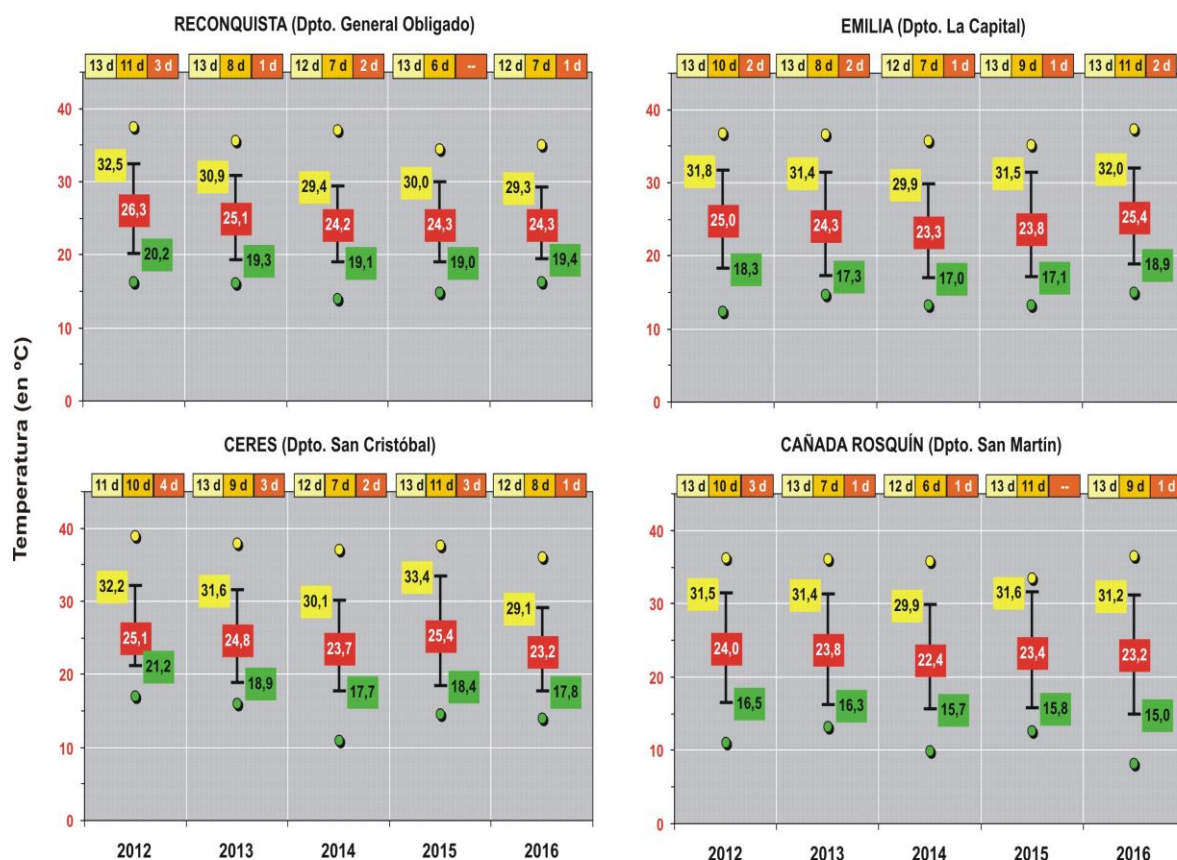


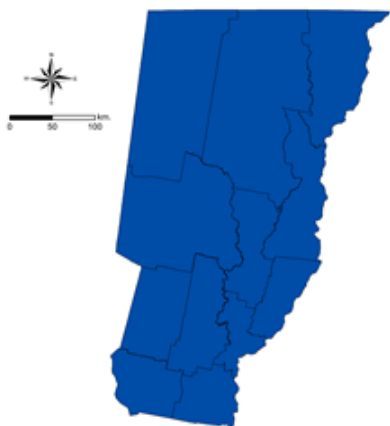
Gráfico N° 4: temperaturas **medias**, **mínimas** (promedio y extremas), **máximas** (promedio y extremas) y número de días con temperaturas inferiores a **7 °C** y temperaturas superiores a **25 °C** / **30 °C** / **35 °C** para **13 días** mes de diciembre de los últimos 5 años, en 4 localidades del centro-norte de la provincia de Santa Fe.



Mapa n° 1:

Agua Útil (AU) (00 - 20 cm)

En la superficie que comprenden los departamentos del centro-norte de la provincia de Santa Fe, los perfiles de los suelos presentaron de buen a muy buena disponibilidad de agua útil.



Las condiciones ambientales de la semana y las nuevas precipitaciones mantuvieron y recargaron los horizontes superficiales – subsuperficiales cubriendo la demanda de agua por parte de los cultivos implantados (trigo, girasol, maíz de primera, arroz, soja de primera, soja de segunda, sorgo granífero y algodón).

La superficie con sectores encharcados y anegados se ha mantenido y aumentado levemente en los departamentos San Cristóbal, San Justo, Castellanos, San Martín, San Jerónimo, Las Colonias y Nueve de Julio.-

=====

Informantes que colaboran para la confección del presente informe:

Agradecimiento: a todos los Ingenieros Agrónomos y técnicos de las cooperativas, asesores privados y productores ubicados en los distintos departamentos del área de estudio centro - norte de la Provincia de Santa Fe.-