



UNIVERSIDAD CATÓLICA DE SANTA FE
BOLSA DE COMERCIO DE SANTA FE

“Sistema de Estimaciones Agrícolas del Centro - Norte de la Provincia de Santa Fe” - SEA -

INFORME
- N° 724 -

Período: 7/5/2025 al 13/5/2025

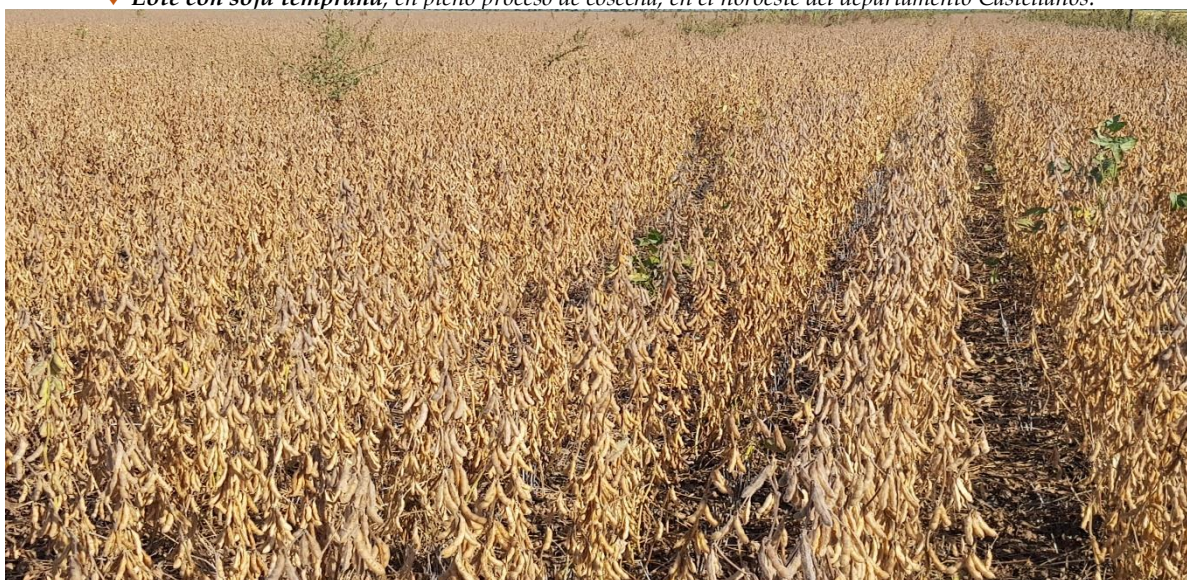
Con el auspicio de:



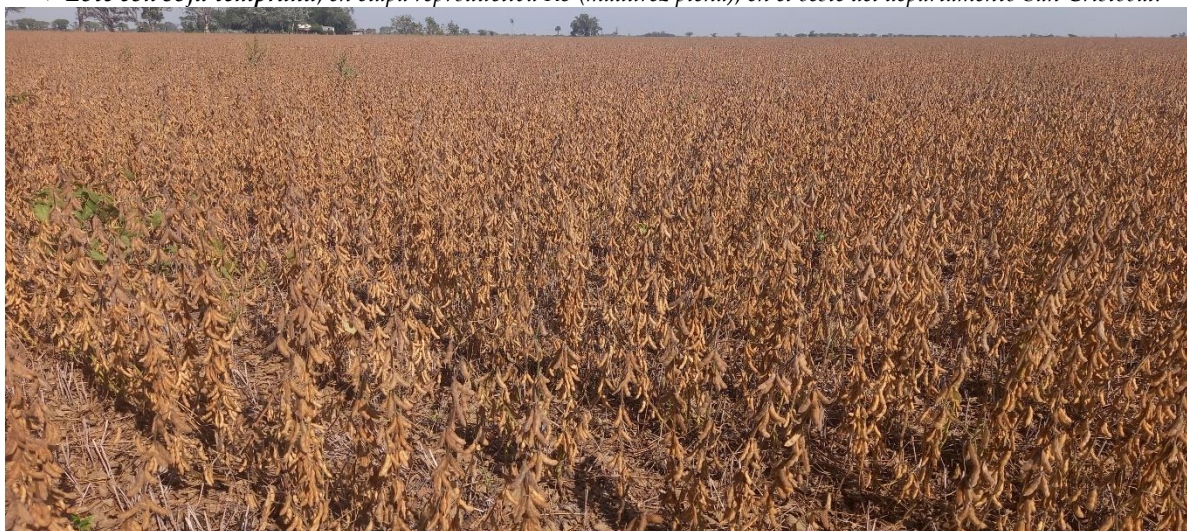
*“Intensa cosecha de soja temprana – tardía,
mayor intención de siembra para la nueva campaña cosecha fina 2025”*



♦ *Lote con soja temprana; en pleno proceso de cosecha, en el noroeste del departamento Castellanos.*



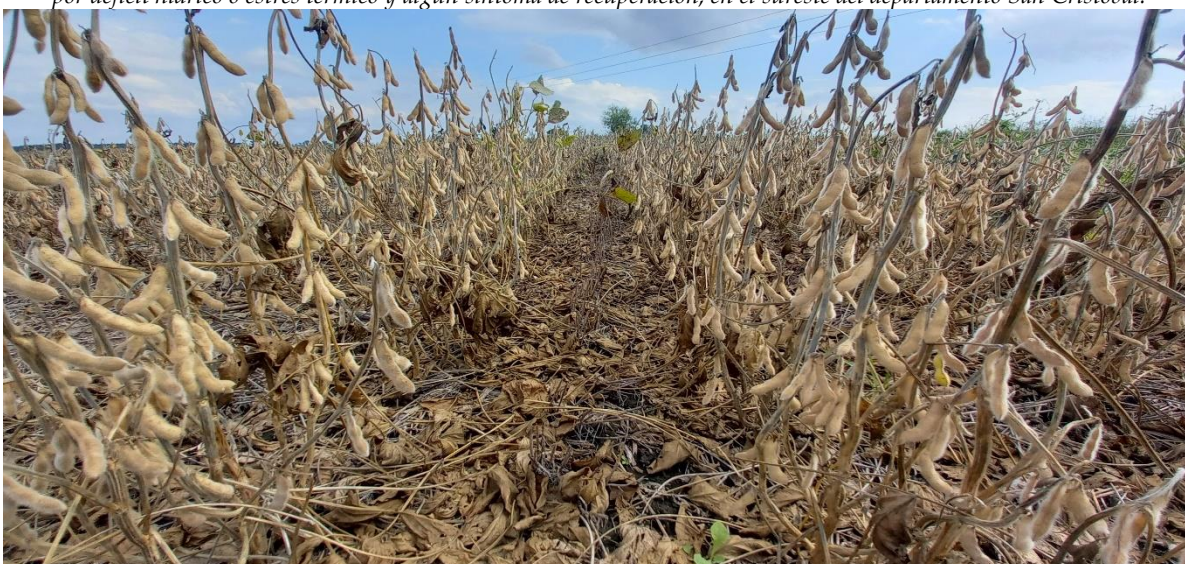
♦ *Lote con soja temprana; en etapa reproductiva R8 (madurez plena), en el oeste del departamento San Cristóbal.*



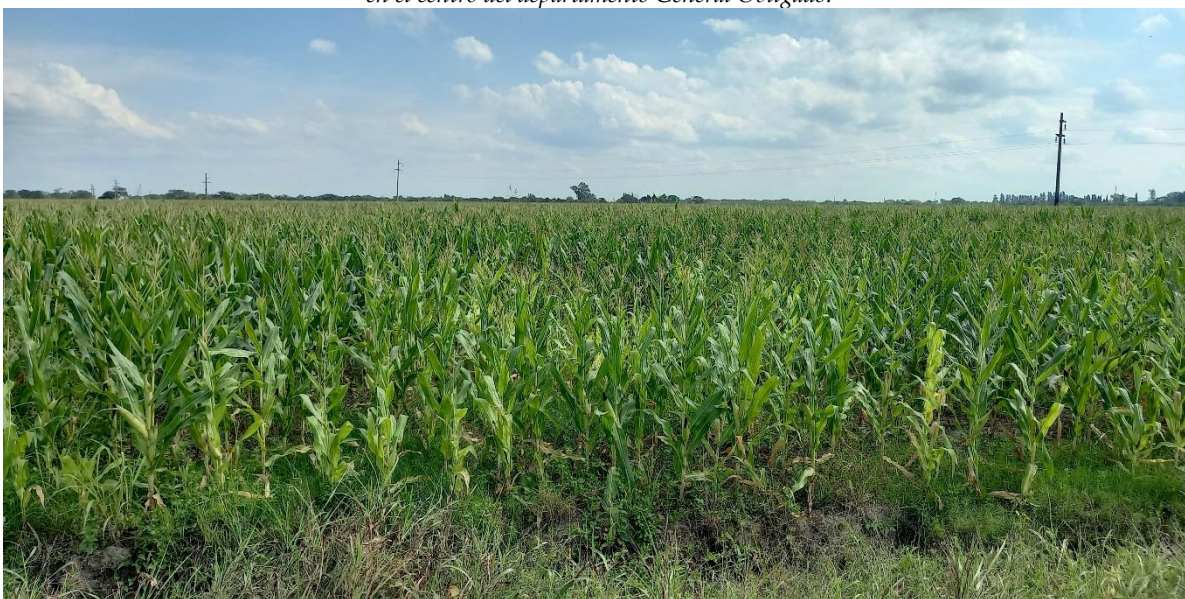
♦ *Lote con soja tardía; en etapa reproductiva, R8 (madurez plena), muy buen estado, en el sur del departamento Las Colonias.*



♦ **Lote con soja tardía;** en etapa reproductiva R6 1 (semilla verde de tamaño máximo del nudo), con importante impacto por déficit hídrico o estrés térmico y algún síntoma de recuperación, en el sureste del departamento San Cristóbal.



♦ **Lote con soja tardía;** en etapa reproductiva, R8 (madurez plena), buen estado, en el centro del departamento General Obligado.



♦ **Lote con maíz tardío;** en etapa reproductiva, buen estado, en el sureste del departamento Vera.



♦ *Lote con algodón; en etapa de fructificación, con bajo impacto por déficit hídrico y estrés térmico, en el centro este del departamento General Obligado.*

Imágenes de:

- soja temprana:
 - en pleno proceso de cosecha,
 - en etapa reproductiva, R8 (madurez plena);
- soja tardía:
 - en etapa reproductiva, R8 (madurez plena), muy buen estado,
 - en etapa reproductiva R6 1, (semilla verde de tamaño máximo del nudo), con importante impacto por déficit hídrico o estrés térmico y algún síntoma de recuperación;
 - en etapa reproductiva, R8 (madurez plena), buen estado;
- maíz tardío:
 - en etapa reproductiva, buen estado y
- algodón:
 - en etapa de fructificación, con bajo impacto por déficit hídrico y estrés térmico, en el área este algodonera, de la provincia de Santa Fe.

Que mostraron la realidad semanal de cada cultivo de la cosecha gruesa de la campaña 2024 - 2025, en todo el SEA, desde el 7 al 13 - 05 - 2025.

El clima comenzó con cielo parcial o totalmente nuboso, condiciones de inestabilidad con precipitaciones de variadas intensidades e irregular distribución espacial, situación que se mantuvo hasta mediados o fines del viernes 9.

A posteriori, cielo despejado, soleado, estable, progresivo aumento de las temperaturas medias diarias y buen tiempo, como consecuencia del ingreso de un frente de alta presión, aspectos que permanecieron hasta el final del lapso, en el centro norte santafesino.

Las temperaturas fluctuaron entre mínimas de 08 a 23 °C y máximas de 17 a 31 °C.

Los montos de agua caída acumulados, con promedios mínimos y máximos, fueron los siguientes:

DEPARTAMENTO	PRECIPITACIONES				
	Mínimos (en mm)	Máximos (en mm)	Días de llovía	Cobertura	Observaciones (parcialmente en un solo evento)
Nueve de Julio	1	10	1	15%	
Vera	3	47	1	30%	
General Obligado	13	170	2	100%	Distrito Las Toscas = 140 mm (8/5/2025)
San Cristóbal	0	0	0	0%	
San Justo	0	0	0	0%	
San Javier	3	12	1	10%	
Castellanos	9	12	1	35%	
Las Colonias	1	9	1	10%	
La Capital	0	0	0	0%	
Garay	0	0	0	0%	
San Martín	1	8	1	40%	
San Jerónimo	3	26	1	45%	

Aspectos ambientales que rigieron la evolución de todos los cultivos, cada uno en su etapa fenológica particular, como así también las distintas actividades agrícolas, según zona geográfica provincial.

En toda el área de estudio, por **cuarta semana consecutiva**, fue constante la cosecha de soja temprana y tardía, solo en algunos sectores resultó condicionada por la inestabilidad y las precipitaciones, durante un par de jornadas, particularmente en el noreste del SEA, departamentos General Obligado, Vera y noroeste de San Javier.

También para el algodón, estuvo regulada por los altos porcentajes de humedad ambiente y precipitaciones de importancia en el este aldonero santafesino, pero avanzó.

A días del inicio de una nueva campaña de cosecha fina, según la localización de los predios, una primera estimación arrojó un incremento del 7,5 al 8 %, en comparación con la del 2024, cuando se implantaron 465.000 ha.

Valor sustentado, fundamentado, por diversos factores actuantes, los que fueron analizados y estimados por los integrantes del sector, entre los que se destacaron, el nivel de disponibilidad de agua útil en los perfiles de los suelos, la posibilidad de acceso a tecnologías, la relación costo - beneficio, entre otros.

Se realizaron las siguientes labores culturales:

- aplicación de insecticida,
- aplicación de herbicida,
- cosecha de soja temprana,
- cosecha de algodón,
- cosecha de sorgo granífero,
- cosecha de soja tardía,
- implantación de cultivos de cobertura o antecesor,
- aplicación de reguladores de crecimiento en algodón y
- tareas de seguimiento, control o evaluación.

Para el lapso comprendido entre el 14 y el 20 de mayo del corriente año, los pronósticos prevén desde su comienzo, parcialmente nublado, con el transcurso de los días se incrementaría a totalmente cubierto, condiciones de inestabilidad con alta probabilidad de precipitaciones de variadas intensidades e irregular distribución espacial, situación que se mantendría hasta mediados o fines del domingo 18.

A posteriori, cielo despejado, soleado, estable, progresivo aumento de las temperaturas medias diarias y buen tiempo, volvería la inestabilidad climática a inicios del martes 20, aspectos que permanecerían hasta el final del lapso, en el centro norte santafesino.

Las temperaturas fluctuarían entre mínimas de 10 a 21 °C y máximas de 21 a 30 °C.

Escenarios de la campaña de la cosecha gruesa 2023 - 2024 e inicio de la campaña 2024 - 2025

El término **erosión** se define como una consecuencia de la perturbación del paisaje natural, resultado de una exposición de los suelos a la acción del agua o del viento, con destrucción física de los mismos, que en nuestro caso se acentúa por el escurrimiento superficial (acción del agua).

Usualmente producida y acelerada por el incorrecto manejo del hombre.

Dicha acción, de acuerdo al grado de intensidad se la clasifica en:

- a) erosión hídrica laminar o leve,
- b) erosión hídrica en surco o moderada y
- c) erosión hídrica en cárcava o severa.




Lote con *maíz tardío*;
en el centro
del departamento
Castellanos.

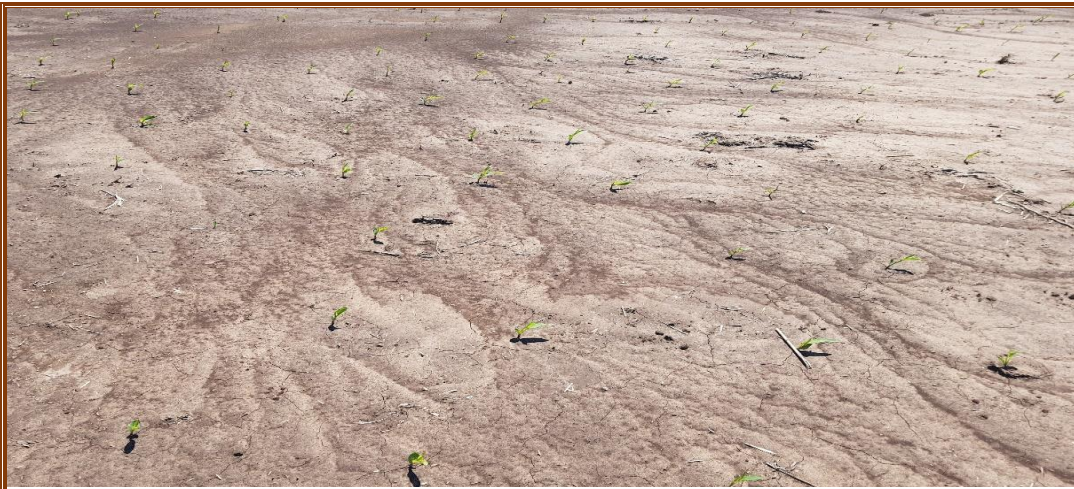
- *Deterioro físico;*
erosión laminar +
inicios de surcos.

- **Erosión hídrica laminar o leve**: varía de ligera a severa, es muy poco evidente en el campo a primera vista, pero con la pala, en pequeñas transectas se determina la variación en el espesor del horizonte superficial. Dicho proceso es cambiante en cortas distancias a lo largo de una pendiente. Sólo se observan escasos síntomas de arrastre de material y el suelo ha sufrido una pérdida de menos de 5 cm (o menos del 25 %) de su horizonte superior.

	<p>Lote con <i>rastrajo de trigo</i>; en el centro del departamento Castellanos.</p> <ul style="list-style-type: none"> • <i>Deterioro físico; encharcado, drenaje imperfecto.</i>
---	---

	<p>Lote con <i>rastrajo de maíz temprano</i>; en el centro este del departamento Castellanos.</p> <ul style="list-style-type: none"> • <i>Deterioro físico; encharcado, drenaje imperfecto.</i>
--	--

	<p>Lote con <i>soja temprana</i>; en el centro oeste del departamento Castellanos.</p> <ul style="list-style-type: none"> • <i>Deterioro físico; erosión laminar.</i>
---	--



✓ Lote con maíz temprano; proceso de erosión laminar, en el centro del departamento *Las Colonias*.



✓ Lote con rastrojo de soja tardía; encharcado, en el centro del departamento *Las Colonias*.



✓ Lote con maíz tardío (de segunda); proceso de erosión laminar, encharcado, inicios de surco, en el centro del departamento *Castellanos*.



✓ Lote con maíz temprano; proceso de erosión laminar, en el centro del departamento *Castellanos*.



✓ Lote con rastrojo de soja tardía; encharcado, en el centro norte del departamento *La Capital*.



✓ Lote con girasol; proceso de erosión laminar, arrastre de materia orgánica, en el centro del departamento *General Obligado*.

- **Erosión hídrica en surco o moderada:** el suelo ha sufrido una pérdida de material de 5 a 10 cm (o del 25 a 50 %) de su horizonte superficial. Consecuencia de la intensificación de la erosión laminar existente. Se observan en campo canalículos o pequeñas vías de escurrimiento superficial de agua, que de acuerdo al volumen y energía se van profundizando y ensanchando.

Pueden ser permanentes o constituir la primera fase del desarrollo de cárcavas someras. En general al ser visibles en campo, generalmente son borrados por la labranza subsecuente.



✓ Lote con **maíz tardío**; en el centro del departamento *General Obligado*.

- **Deterioro físico;**
*erosión laminar +
surco + cárcava.*

Desde el informe N° 544 -17 al 23-11-2021- hasta la fecha, se mostró a través de distintas imágenes el proceso de erosión y destrucción física de los suelos santafesinos. Con el transcurso de las semanas se expresó mediante ejemplos lo observado en los departamentos San Martín (493.409 ha), Castellanos (672.962 ha) y Las Colonias (630.321 ha), constituyendo una superficie total 1.796.692 ha.

Se estableció el porcentaje de suelos con capacidad productiva para uso agrícola, siendo para cada departamento:

- San Martín el 75,1 %, en el 99 % del mismo se realizaron cultivos agrícolas, trigo, girasol, maíz temprano, soja temprana, sorgo granífero, soja tardía y maíz tardío, de acuerdo a los datos registrados por el SEA en la campaña 2020/2021,
- Castellanos el 64,8 %, en el 88 % del mismo se realizaron cultivos agrícolas, trigo, girasol, maíz temprano, soja temprana, sorgo granífero, soja tardía y maíz tardío, de acuerdo a los datos registrados por el SEA en la campaña 2020/2021 y
- Las Colonias el 48,4 %, en el 56 % del mismo se realizaron cultivos agrícolas, trigo, girasol, maíz temprano, soja temprana, sorgo granífero, soja tardía y maíz tardío, de acuerdo a los datos registrados por el SEA en la campaña 2020/2021.

Principalmente la erosión laminar fue la que se detectó en gran proporción, siendo mayor el deterioro físico de los suelos en algunas áreas puntuales, donde pasó de erosión hídrica laminar a erosión en surco o moderada (inicio de pequeñas cárcavas).

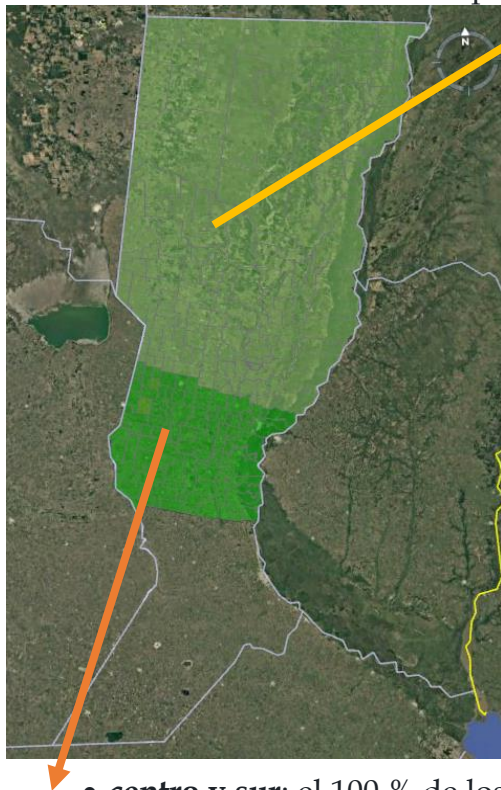
Del total de la superficie de los tres departamentos el 51,69 %, se efectuaron cultivos agrícolas, con el potencial riesgo de erosión laminar, como consecuencia de desmanejos y/o manejos inadecuados.

... .. con el transcurso de los años, los nuevos y distintos escenarios

SOJA TEMPRANA

CE Los cultivares de soja temprana (de primera), cursaron los estados reproductivos, fin de ciclo R 8 (madurez plena).

Por **cuarta semana**, a ritmo constante y sin inconvenientes, avanzó el proceso de recolección en los distintos departamentos del SEA, según área:



- **centro norte y norte**, perduraron los síntomas y los daños por el estrés térmico o déficit hídrico soportado, se hallaron lotes manchados, no uniformes, con plantas marchitas y muertas pero, en general en estado regular, con algunos lotes buenos.



Los rendimientos promedios variaron entre mínimos de 5 - 6 y 8 qq/ha hasta máximos de 15 - 17 y 20 - 22 qq/ha. El grado de avance de la cosecha hasta la fecha, fue del 65 %, unas 281.000 ha aproximadamente;


- **centro y sur**: el 100 % de los sojales se encontró en estado bueno, muy bueno o excelente. El proceso de recolección, mantuvo un intenso ritmo de avance, solo detenido un par de días por las precipitaciones y los altos porcentajes de humedad ambiente, en algunos sectores puntuales.



Los rendimientos promedios fluctuaron entre 38 - 40 y 45 qq/ha, algunos lotes alcanzaron los 52 - 55 qq/ha y con valores excepcionales de 58 - 60 qq/ha, registros superiores a los que iniciaron el proceso, que fueron de 32 - 35 qq/ha. El grado de avance de la cosecha hasta la fecha, fue del 96 %, unas 580.400 ha aproximadamente.

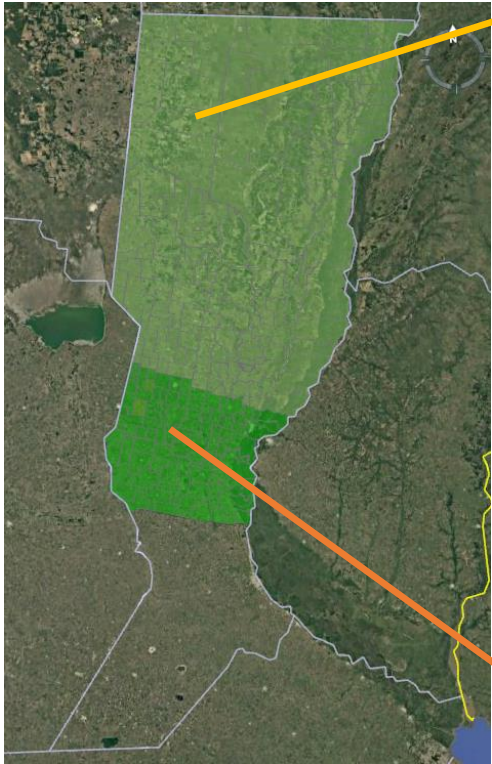
Se visualizó el siguiente estado fenológico: R "estados reproductivos", en R8 (madurez plena).

Cuadro N° 1: situación del cultivo - Soja temprana - campaña 2024/2025 ... al 13/5/2025

Cultivo	Intención de siembra (ha)	Avance de siembra (%)	Superficie sembrada (ha)	Observaciones
 Soja temprana	1.065.000	<u>100</u>	1.037.000	En estado de madurez plena y cosecha.

SOJA TARDÍA

CE Los cultivares de soja tardía (de segunda), en estados reproductivos o llenado de grano y madurez plena, según los lugares, reforzaron los importantes impactos favorables del período anterior y se consolidaron; según área:



* **centro norte y norte:** persistieron los síntomas y los daños por el estrés térmico o déficit hídrico soportado, se hallaron lotes manchonados, no uniformes, con plantas marchitas, muertas pero,



en general, en estado regular y en etapas de fin de floración o comienzo de fructificación.

El grado de avance de la cosecha hasta la fecha fue del 35 %, unas 80.000 ha aproximadamente.

* **centro y sur:** el 100 % de los sojales se encontró en estado bueno, muy bueno o excelente.


Durante el período prosiguió el proceso de recolección, los rendimientos promedios obtenidos oscilaron entre 35 y 48 qq/ha, los que mantuvieron el incremento de 5 qq/ha, a los del inicio.



El grado de avance de la cosecha hasta la fecha fue del 60 %, unas 219.200 ha aproximadamente.

Se visualizaron los siguientes estados fenológicos: R “estados reproductivos”, en un bajo porcentaje en R6 1 (semilla verde de tamaño máximo del nudo), el resto en R7 (comienzo de madurez, una vaina con color de madurez) y los más avanzados, en R8 (madurez plena).

Cuadro N° 2: situación del cultivo - Soja tardía - campaña 2024/2025 ... al 13/5/2025

Cultivo	Intención de siembra (ha)	Avance de siembra (%)	Superficie sembrada (ha)	Observaciones
 Soja tardía	600.000	100	594.000	En estados reproductivos y cosecha.

ALGODÓN

CE El progreso de la cosecha de algodón estuvo afectado por las lluvias semanales, la elevada humedad y las características de la época del año, menor número de horas luz y rocío matinal, aspectos todos que afectaron el proceso de maduración de la oleaginosa. Por lo que el porcentaje de avance fue muy bajo y alcanzó solo el 3 %.

Los rendimientos obtenidos no variaron de los resultados anteriores y fueron, según área:

- **este:** mínimos desde 400 - 450 a 1.300 kg/ha, buena calidad de fibra, valores inferiores a los parámetros base y con máximos de 2.500 kg/ha, en lotes bajo riego, que también fueron considerados bajos;
- **oeste:** se lograron 1.400 a 1.900 kg/ha.

Se realizaron aplicaciones de herbicidas, insecticidas y defoliantes o desecantes, en lotes con más del 60 - 65 % de las cápsulas abiertas.


Los lotes que sufrieron estrés hídrico o térmico perdieron la carga inicial y comenzaron un segundo ciclo de floración, se los encontró en llenado de cápsulas en estado bueno, en general, las bajas temperaturas afectarían el normal desarrollo de los algodones, la calidad de la fibra e incluso, los resultados finales, ante la posible ocurrencia de heladas.

Se observaron los siguientes estados fenológicos: R "estados reproductivos" en muy bajo porcentaje en desarrollo de cápsulas y los más avanzados, en madurez fisiológica.



♦ Lote con algodón; en etapa de fructificación, en el centro norte del departamento General Obligado.

Cuadro N° 3: situación del cultivo - Algodón - campaña 2024/2025 ... al 13/5/2025

Cultivo	Intención de siembra (ha)	Avance de siembra (%)	Superficie sembrada (ha)	Observaciones
 Algodón	107.000	<u>100</u>	106.100	En proceso de desarrollo reproductivo, madurez y cosecha.

La Secretaría de Agricultura y Ganadería del Ministerio de Desarrollo Productivo Santafesino, según disposición N°: NO-2024-103290769-APN-DSV#SENASA, autorizó como fecha límite para la destrucción de los rastrojos de la oleaginosa, en el:

- **Domo Oriental y Domo Occidental: el 30 de junio de 2025.**

*SENASA destacó la importancia de redoblar los esfuerzos para propiciar el cumplimiento de la destrucción de rastrojos de algodón. También de todas las medidas fitosanitarias establecidas por el Programa Nacional de Prevención y Erradicación del Picudo del Algodonero (PNPEPA) para el manejo de la plaga, a fin de garantizar el período de vacío sanitario regional, constituyéndose éste, como uno de los métodos culturales más eficientes para el manejo de la plaga *Anthonomus grandis*.*

MAÍZ TARDÍO

☺ Las condiciones climáticas de las semanas anteriores, elevada humedad ambiente y días con temperaturas diarias medias, posibilitaron y favorecieron que los maizales tardíos mantuviesen sus condiciones.


En general, el estado del cereal se detectó bueno, lotes muy buenos y otros regulares, siempre en relación con sus ubicaciones geográficas y los montos de las precipitaciones recibidas. Pero, los implantados en última instancia, fueron los que mejor respondieron y evolucionaron.



♦ *Lote con maíz tardío (de segunda); en muy buen estado, en el centro del departamento San Jerónimo.*

Se detectó a los cultivares en los siguientes estados fenológicos: Vt (panojamiento), R “estados reproductivos” R1 (emergencia de estigma), R2 (cuaje), R3 (grano lechoso), R4 (grano pastoso) y los más avanzados, en R5 (grano dentado).

Cuadro N° 4: *situación del cultivo - Maíz tardío - campaña 2024/2025 ... al 13/5/2025*

Cultivo	Intención de siembra (ha)	Avance de siembra (%)	Superficie sembrada (ha)	Observaciones
 Maíz tardío	70.000	<u>100</u>	66.000	En estados reproductivos.

Agua Útil (AU) (00 - 20 cm)

En la superficie total del área de estudio, centro norte santafesino, constituida por los departamentos Nueve de Julio, Vera, General Obligado, San Cristóbal, San Justo, San Javier, Garay, Castellanos, Las Colonias, La Capital, San Martín y San Jerónimo, como consecuencia de las precipitaciones en la semana, se constató una mejor y mayor disponibilidad y recuperación paulatina e irregular del agua útil en los perfiles de los suelos, con algunos encharcamientos - anegamientos temporarios, según cada zona geográfica santafesina.

La dinámica de los escenarios ambientales, las particularidades zonales, más los múltiples factores actuantes, condicionaron o regularon la toma de decisiones del ciclo de la cosecha gruesa 2024 - 2025 y condicionarían o regularían, las planificaciones de la próxima cosecha fina.

=====

Informantes que colaboran para la confección del presente informe:

Agradecimiento: a todos los Ingenieros Agrónomos y técnicos de las cooperativas, asesores privados y productores, ubicados en los distintos departamentos del área de estudio, centro - norte de la Provincia de Santa Fe.