



Sistema de Estimaciones Agrícolas del Centro Norte de la Provincia de Santa Fe

INFORME DE LA BOLSA DE COMERCIO DE SANTA FE Y MINISTERIO DE LA PRODUCCIÓN

“Sistema de Estimaciones Agrícolas del Centro - Norte de la Provincia de Santa Fe”

INFORME

Situación 06/07/2016 al 12/07/2016

- N° 267 -

Con los auspicios de:



“Trigo: lo implantado de muy bueno a excelente, pero cae en un 10 a 11 % la intención de siembra”



Altos porcentajes de humedad ambiente, pocas horas de sol, días nublados y algunas lloviznas en toda el área, fueron las características que se manifestaron en la semana. Estas situaciones condicionaron las actividades, paralizando en un alto porcentaje los procesos de cosecha y siembra.

Transcurridos los días y al no poder concretarse dichas acciones y ante estas complicaciones aparecieron los nuevos replanteos, planificaciones y/o cambios de opciones (otro cultivo), diluyendo las expectativas en las intenciones de siembra de fina (trigo) marcando una tendencia a una caída del 10 a 11 % sobre lo estimado en un comienzo de campaña.

Los cultivos de maíz y girasol para esta nueva campaña, son los que mantienen la mayor expectativa e interés y están presentes en las nuevas estrategias y planes.

Se remarca que los recursos naturales (suelo, agua y flora) siguen teniendo un rol cada vez más importante y de significado en las campañas de cosecha fina 2016 y cosecha gruesa 2016/2017, siendo de peso en las definiciones de los productores.

Cuadro N° 1: *situación de la campaña gruesa 2015/2016*

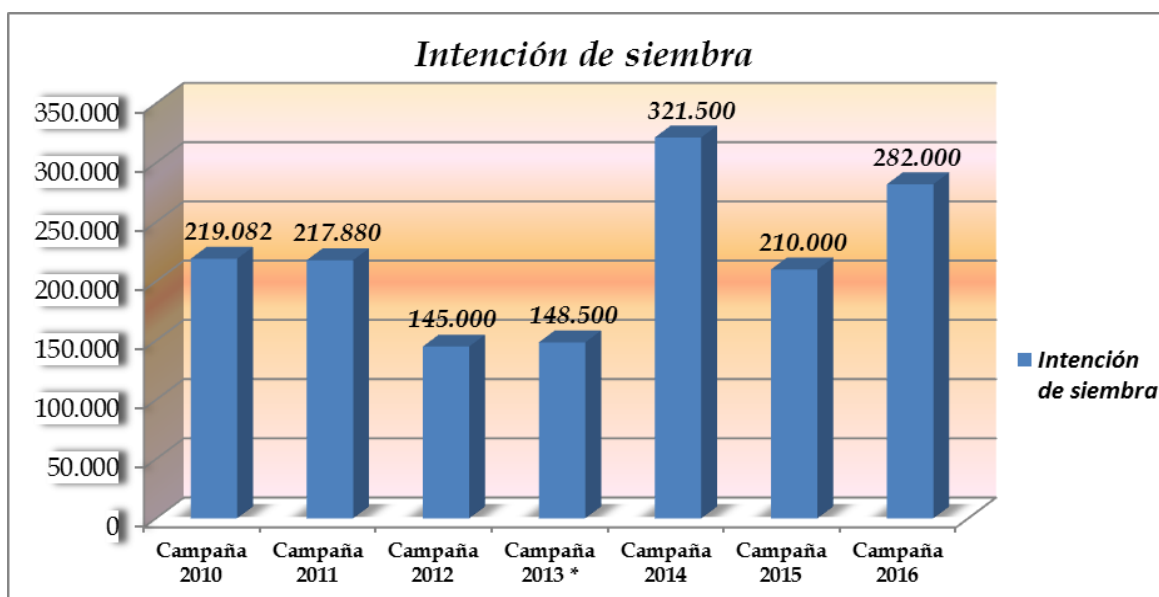
Cultivos	Superficie sembrada (ha) campaña 2015/2016	Porcentaje de avance de cosecha (%)	Superficie cosechada aproximada (ha)
 Maíz de segunda	87.750	28	24.570
 Sorgo granífero	68.500	92,5	63.362

Para el período comprendido entre el miércoles 13 al martes 19 de julio de 2016, los pronósticos prevén desde el inicio hasta el final del mismo, estabilidad climática, días soleados y parcialmente nublados, con temperaturas mínimas entre 1 y 12 °C y máximas entre 12 y 21 °C, con escasas a nulas probabilidades de precipitaciones en gran parte del área de estudio, solo ocurrirían lloviznas en los departamentos del norte en fecha 14 de julio.-

Trigo

✓ Lentamente en los tres departamentos del norte del área, se reanudó el proceso de implantación, no fue así, en el resto de los departamentos donde continuó interrumpido ante las condiciones ambientales registradas en toda la semana.

Se ha logrado hasta la fecha un grado de avance del 50 % sobre la intención de siembra para esta campaña 2016. La cual fue ajustada tras las tareas de monitoreo y seguimiento, concretándose esta nueva estimación de intención de siembra en un 10 a 11 % inferior a la de un comienzo (315.000 ha). Las características que se presentaron en los últimos quince días (precipitaciones y alta humedad ambiente), fueron las circunstancias que pesaron en los cambios de planes, esta disminución representa aproximadamente unas 33.000 ha menos a sembrar.



✓ gráfico = intención de siembra (ha) hasta campaña 2013, área de estudio 10 departamentos
intención de siembra (ha) campaña 2014, en adelante, área de estudio 12 departamentos.-

El área sembrada presentó cultivares en un estado muy bueno, con una buena a muy buena germinación, en pleno desarrollo y sin problemas en este período muy húmedo.

Las etapas fenológicas observadas fueron: 0 “germinación” 07 (emergencia del coleóptilo) - 09 (hoja en el extremo del coleóptilo), 1 “crecimiento de la planta” 11 (primera hoja desarrollada), 12 (dos hojas desarrolladas), 13 (tres hojas desarrolladas) y lotes más avanzados en 14 (cuatro hojas desarrolladas). Solo una mención que los últimos lotes sembrados antes de las precipitaciones ocurridas,

han manifestado algún problema de germinación por excesos de humedad en la cama de siembra.-



Maíz tardío (de segunda)

✓ Continuó paralizado el proceso de cosecha ante las condiciones climáticas, siendo de altos a muy altos los porcentajes de humedad de grano, afectado por la humedad ambiente que reinó, generando situaciones no óptimas. Hasta el comienzo del período húmedo, se había logrado un progreso del orden del 28 %, lo que representó aproximadamente unas 24.570 ha, con un 32 % de retraso interanual.

Se recuerdan que los rendimientos promedios obtenidos fluctuaron entre 65 y 85 qq/ha, con un máximo de 95 qq/ha en algunos lotes puntuales y la buena calidad del producto.

Se estimó un rendimiento promedio para esta campaña de 82 a 85 qq/ha.-

Los cultivares presentaron estados fenológicos R “estados reproductivos” en R₆ (madurez fisiológica – secado de grano).-



Algodón

✓ Al prolongarse la finalización del proceso de cosecha tomó más fuerza la consigna de cosechar o no, pues las condiciones climáticas ya enunciadas, también se manifestaron en el área que comprende el departamento Nueve de Julio donde se encuentran geográficamente los lotes a cosechar. Se esperan para esta semana condiciones favorables y una disminución de la humedad ambiente para cerrar el ciclo de una campaña muy complicada.

Dichos cultivares presentaron un estado fenológico en: M “maduración”, M₂ (cápsulas abiertas) y madurez fisiológica, en estado regular. Los rendimientos promedios hasta la fecha fluctuaron entre 1.800 a 2.200 kg/ha, con algún lote puntual de 2.400 kg/ha.-



Sorgo granífero

✓ En un alto porcentaje del área siguió todo muy condicionado por los altos porcentajes de humedad ambiente y se estancó la cosecha dilatando su finalización. Solo en el departamento Nueve de Julio hubo un movimiento muy escaso de cosechadoras, lo que hizo que se haya logrado un progreso de 0,5 %, llegando al orden del 92,5 % sobre lo sembrado, lo que representó aproximadamente unas 63.362 ha, con un 7,5 % de retraso interanual.

Los rendimientos promedios obtenidos en la semana fluctuaron entre 30 y 45 qq/ha, con un máximo de 52 qq/ha en algunos lotes puntuales.

El estado fenológico observado en los distintos departamentos fue “estadio 9” (madurez fisiológica).

Se estimó un rendimiento promedio para esta campaña de 45 a 46 qq/ha.-



=====

Información de las variables climáticas

Para comprender las condiciones climáticas que se manifestaron en este lapso de tiempo y el panorama que se puede plantear en los próximos días, se comparan en igual período los últimos 5 años, para observar el comportamiento y seguir los posibles efectos en el final de la campaña 2015/2016 de cosecha gruesa y el futuro de la cosecha fina campaña 2016 que pudieran ocurrir.

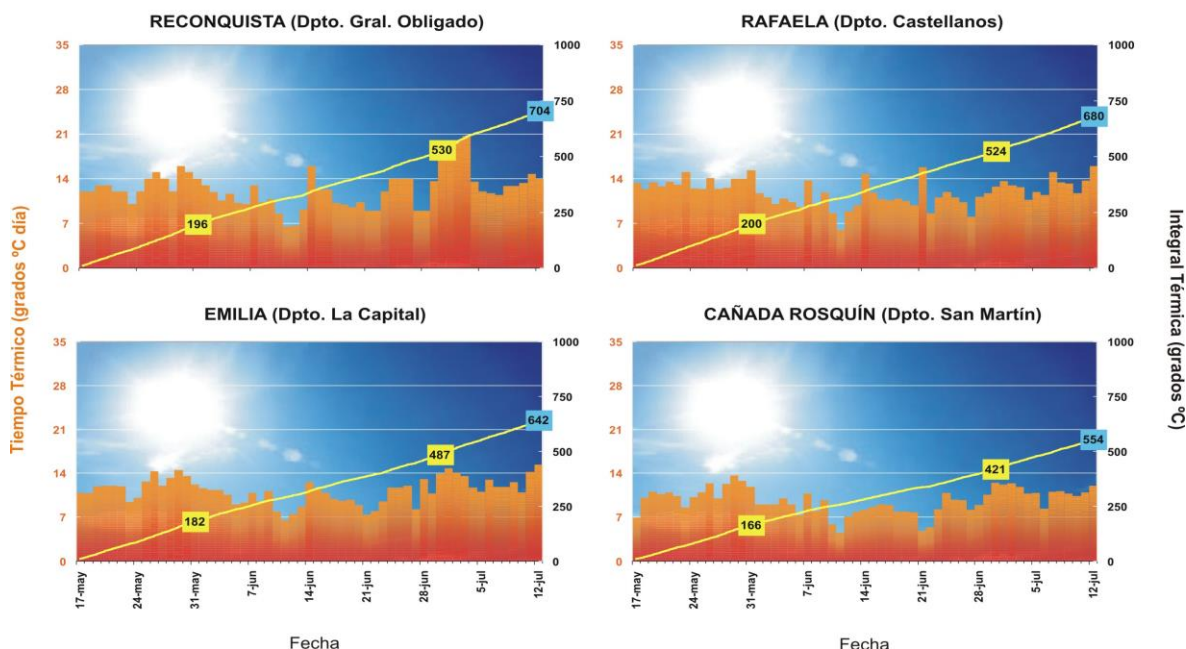
Cuadro N° 2: temperaturas mínimas y máximas registradas en localidades de los distintos departamentos del área de estudio.

LOCALIDAD	TEMP.	6-jul.	7-jul.	8-jul.	9-jul.	10-jul.	11-jul.	12-jul.
Calchaquí (Vera)	Min	6,0	4,1	6,8	10,4	12,4	11,3	10,9
	Max	19,3	22,6	18,4	14,9	13,4	20,7	18,0
Cañada Rosquín (San Martín)	Min	2,1	3,3	5,5	5,3	4,8	6,5	5,5
	Max	18,3	22,2	18,2	15,3	13,8	14,4	18,0
Ceres (San Cristóbal)	Min	3,0	5,0	8,0	6,0	6,0	11,0	10,0
	Max	19,0	23,0	19,0	17,0	13,0	20,0	17,0
Emilia (La Capital)	Min	7,1	4,1	6,7	9,3	10,4	14,2	11,2
	Max	18,2	22,0	17,7	14,5	11,5	14,2	17,7
Garabato (Vera)	Min	3,5	0,5	5,3	11,3	12,3	11,9	s / d
	Max	20,0	22,2	18,2	15,4	14,4	22,1	s / d
La Cigüeña (9 de Julio)	Min	2,9	3,8	6,3	7,7	12,3	12,1	10,7
	Max	23,3	23,6	18,3	14,9	16,3	23,5	20,4
Monje (San Jerónimo)	Min	4,1	4,9	6,3	8,7	7,5	9,3	7,3
	Max	17,5	21,4	17,2	16,4	14,4	13,8	18,0
Rafaela (Castellanos)	Min	3,8	4,6	9,1	9,3	6,5	10,3	9,8
	Max	19,0	23,1	18,1	16,7	13,8	18,3	22,2
Reconquista (Gral. Obligado)	Min	5,9	4,3	8,5	10,5	12,5	11,9	10,0
	Max	19,8	21,8	18,3	15,3	14,3	21,0	18,0
Recreo (La Capital)	Min	6,7	6,1	8,7	11,2	10,6	11,7	9,8
	Max	18,6	24,4	18,2	15,6	16,0	16,4	17,9
San Jorge (San Martín)	Min	1,7	2,9	4,8	4,9	5,9	9,3	7,5
	Max	19,0	22,5	19,6	15,3	14,6	15,2	19,0
Santa Fe (La Capital)	Min	7,0	7,0	10,4	12,3	12,3	12,2	10,3
	Max	19,2	24,8	18,0	15,7	16,5	16,6	18,8
Tacuarendí (Gral. Obligado)	Min	8,3	5,1	9,9	11,9	11,9	13,6	11,7
	Max	18,8	19,8	17,3	16,5	16,0	19,3	19,2

Las temperaturas mínimas registradas oscilaron entre 0,5 °C y 14,2 °C y las máximas entre 11,5 °C y 24,8 °C, con una amplitud térmica que fluctuó durante la semana entre 0,5 °C y 24,8 °C.

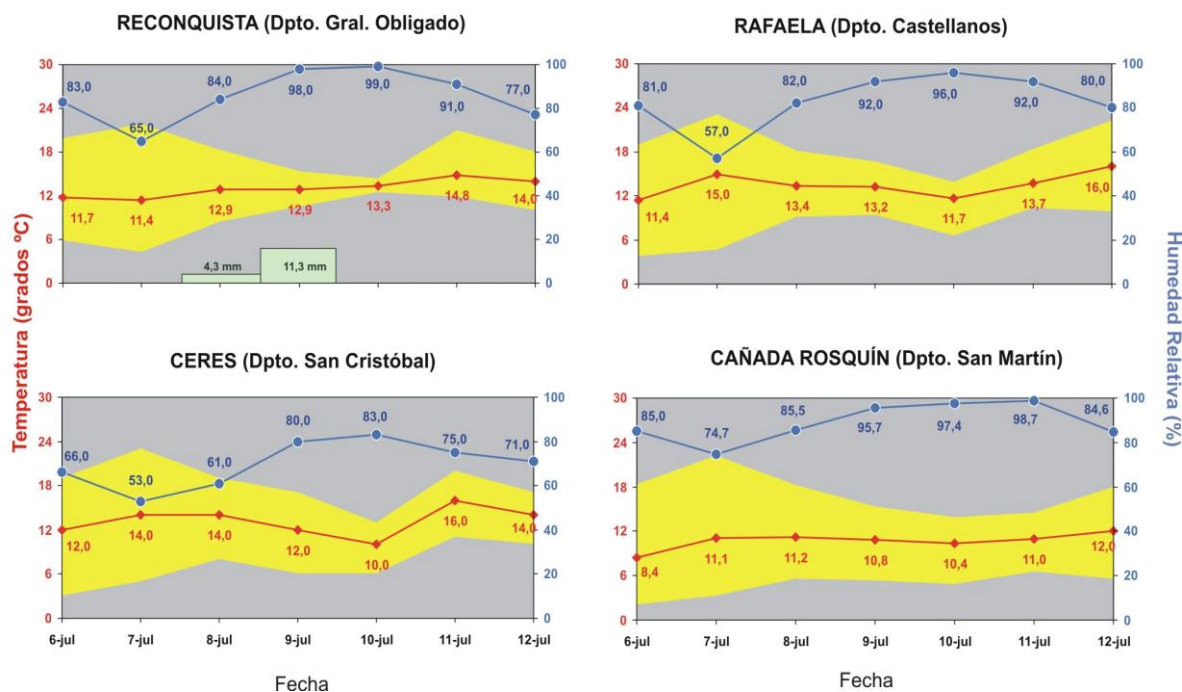
El seguimiento del comportamiento de las temperaturas es importante, ya que repercute considerablemente en los cultivares implantados y en los estados fenológicos de los cultivos.

Gráfico N° 1: comparativo de tiempo térmico (en grados °C día) e integral térmica o calor acumulado (en grados °C) desde el 17/05/16 al 012/07/16 en 4 localidades de la centro norte de la provincia de Santa Fe



A modo de ejemplo se muestra en los gráficos siguientes las temperaturas medias diarias del aire, su amplitud térmica y la humedad relativa ambiente en la localidad de Reconquista del departamento General Obligado, en la localidad de Rafaela del departamento Castellanos, en la localidad de Ceres del departamento San Cristóbal y en la localidad de Cañada Rosquín del departamento San Martín que se reflejarán en las futuras respuestas de los distintos cultivos.

Gráfico N° 2:



La humedad relativa ambiente durante la semana fluctuó en niveles **altos - muy altos - saturación**, con valores que oscilaron entre los 83,0 % - 98,0 % - 77,0 % y 66,0 % - 80,0 % - 71,0 % en el sector norte, 81,0 % - 92,0 % - 80,0 % en el centro de la región y el sur presentó un comportamiento con valores que variaron entre los 85,0 % - 95,7 % - 84,6 %, con una **amplitud térmica** que fluctuó durante la semana entre 0,5 °C a 24,8 °C, con variación en la semana y con tendencia a mantenerse o levemente aumentar sobre el final del período.-

Gráfico N° 3: **Número de Horas de Frío (temperatura < 7°C)**, **número de días con horas de frío** y **Promedio de Horas de Frío / Día** acumulados durante **22 días de invierno** de los últimos 5 años, en 4 localidades del centro-norte de la provincia de Santa Fe.

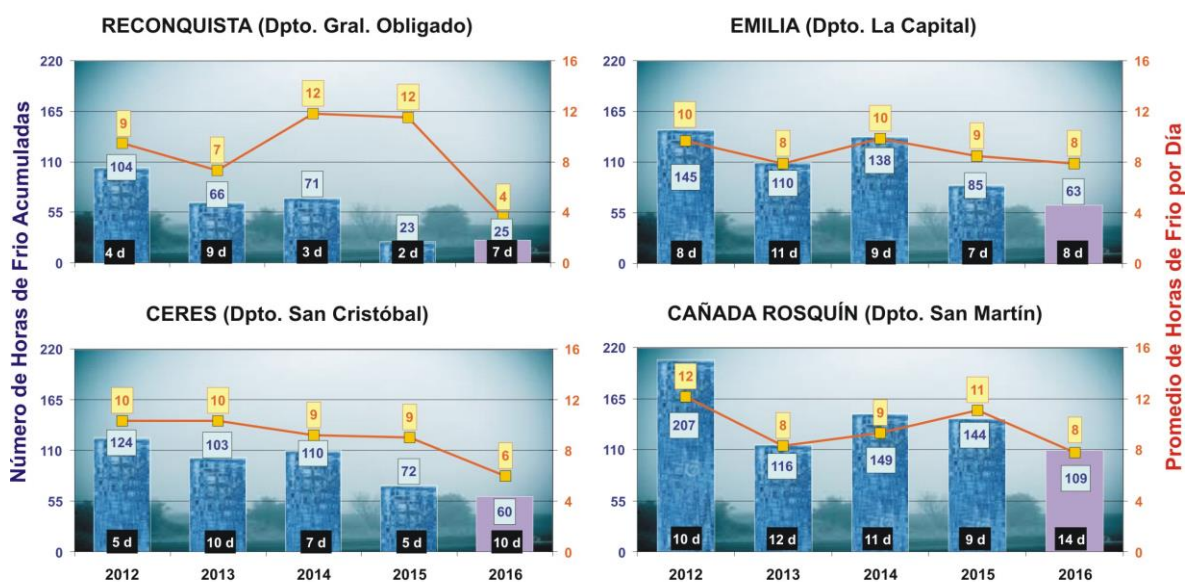


Gráfico N° 4: **Precipitación total** y **Cantidad de días de lluvia** para **12 días** del mes de Julio desde el 2002, en 4 localidades del centro - norte de la provincia de Santa Fe.

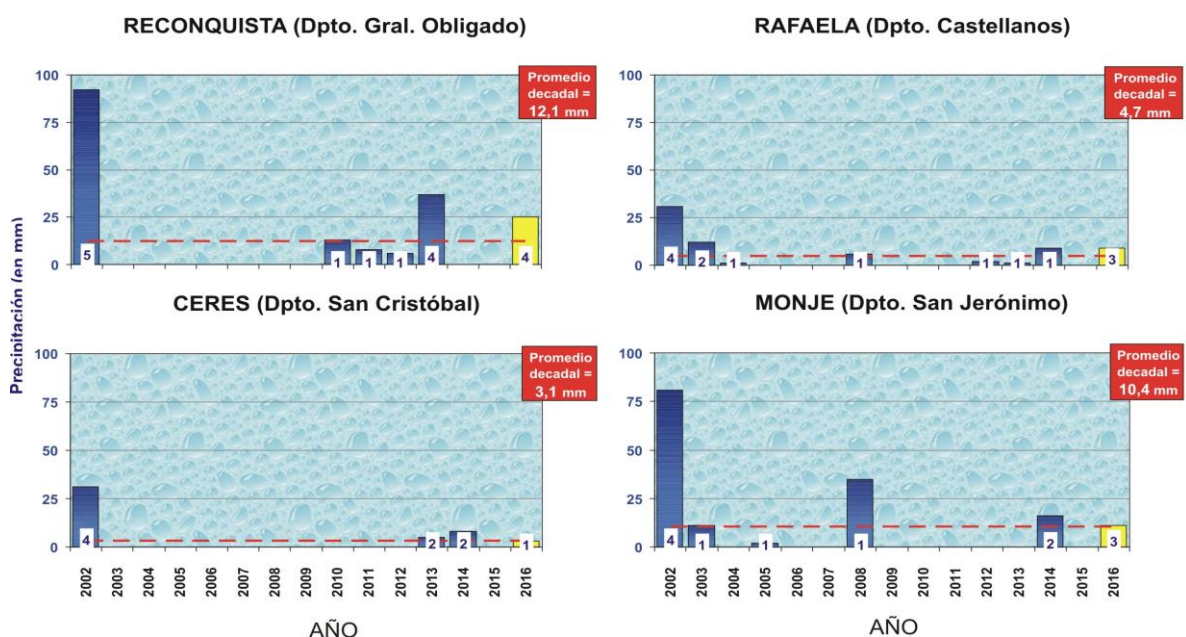
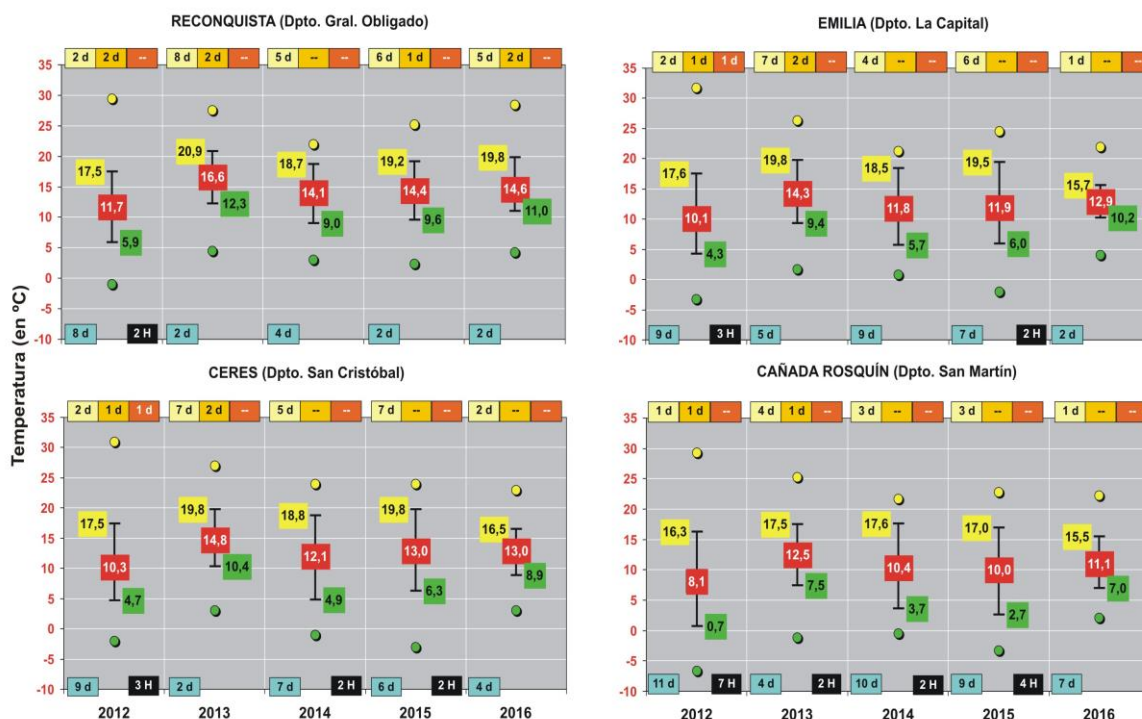


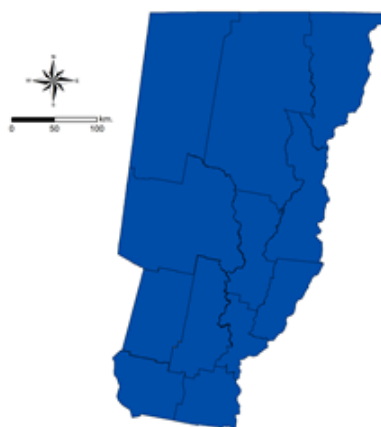
Gráfico N° 5: **temperaturas medias**, **mínimas** (promedio y extremas), **máximas** (promedio y extremas) y número de **heladas** y días con temperaturas inferiores a **7 °C** y temperaturas superiores a **20 °C** / **25 °C** / **30 °C** para **12 días** del mes de **julio** de los últimos 5 años, en 4 localidades del centro-norte de la provincia de Santa Fe.



Mapa n° 1:

Agua Útil (AU) (00 - 20 cm)

En la superficie que comprenden los departamentos del centro-norte de la provincia de Santa Fe, ante el período húmedo y las nuevas precipitaciones ocurridas, los perfiles de suelos presentaron de muy buena a excesiva la disponibilidad de agua útil. La demanda por parte de los cultivos implantados fue casi nula por los estados fenológicos avanzados y el final del ciclo de los mismos para esta campaña y, aún es bajo el consumo por parte de los cultivares de trigo. Las temperaturas medias diarias fueron levemente superiores a las de la semana anterior. Se continúa destacando que aumentó la superficie con sectores encharcados y anegados, evidenciando saturación y sobresaturación hídrica de los perfiles de suelos.





Departamento *Castellanos*

=====

Informantes que colaboran para la confección del presente informe:

Agradecimiento: a todos los Ingenieros Agrónomos y técnicos de las cooperativas, asesores privados y productores ubicados en los distintos departamentos del área de estudio centro - norte de la Provincia de Santa Fe.-