



Sistema de Estimaciones Agrícolas del Centro Norte de la Provincia de Santa Fe

INFORME DE LA BOLSA DE COMERCIO DE SANTA FE

“Sistema de Estimaciones Agrícolas del Centro - Norte de la Provincia de Santa Fe”

INFORME

Situación 05/03/2014 al 11/03/2014

- N° 145 -

Con los auspicios de:





Sistema de Estimaciones Agrícolas del Centro Norte de la Provincia de Santa Fe

“Excelente estado y desarrollo presentan los maíces de segunda y se observan consecuencias en soja, por este período húmedo”

Con el paso de un nuevo frente de tormenta en fecha 09 de marzo, con precipitaciones, vientos de intensidades diversas, caída de granizo (sectores muy puntuales, sin perjuicio en los cultivares), continúan las condiciones en que los cultivares implantados en esta campaña 2013/2014, se desarrollan. Consecuencias de este período, que comprende el mes de febrero y once días de marzo, se evidencian y comienzan a manifestarse como síntomas muy marcados de patologías vasculares en soja, la variación de coloración (colores más claros) en lotes con encharcamientos y/o suelos sobresaturados en agua y las enfermedades de fin de ciclo en diversos grados y distribución geográfica.

Los registros pluviométricos fluctuaron entre 05 y 72 milímetros en toda el área creando condiciones muy variadas y dispares para las actividades en la semana. Los procesos de cosecha en girasol y maíz de primera que están atrasados, han avanzado en distintos grados de acuerdo al porcentaje de humedad de grano y condición de piso. Las tareas de seguimiento, control y chequeo de las aplicaciones en soja (primera y segunda) continúan realizándose. Los cultivares implantados reflejan (a pesar de lo mencionado) buenos a muy buenos estados, alentando buenas perspectivas para el futuro de los mismos en esta campaña 2013/2014.

En el área arrocerá (departamento Garay y departamento San Javier), la alternancia de días soleados y disminución de los porcentajes de humedad permitieron avanzar con el proceso de cosecha, pero un nuevo frente de tormenta, inestabilidad y precipitaciones, frenaron el mismo que se reanudará en los próximos días.

Cuadro N° 1: *rango de precipitaciones registradas, cantidad de días de lluvia, porcentaje de cobertura en los departamentos del centro-norte de la provincia de Santa Fe, en el período del 05 al 11 de marzo 2014.-*

DEPARTAMENTO	PRECIPITACIONES			
	<i>Min (en mm)</i>	<i>Max (en mm)</i>	<i>Días de lluvia</i>	<i>Cobertura</i>
<i>Nueve de Julio</i>	5	35	1	80 %
<i>Vera</i>	7	40	1	90 %
<i>General Obligado</i>	5	40	1	100 %
<i>San Cristóbal</i>	6	50	1	100 %
<i>San Justo</i>	15	50	1	100 %
<i>San Javier</i>	14	25	1	100 %
<i>Garay</i>	5	30	1	100 %
<i>Castellanos</i>	5	35	1	100 %
<i>Las Colonias</i>	10	72	1	100 %
<i>La Capital</i>	5	20	1	100 %



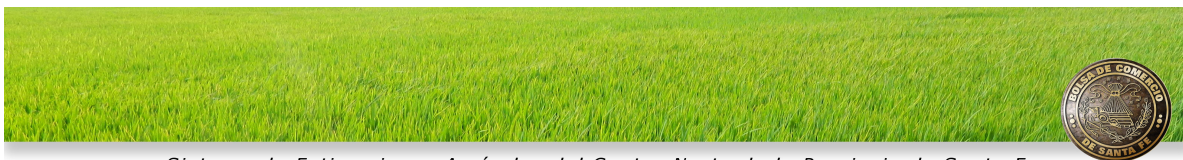
Cuadro n° 2: temperaturas mínimas y máximas registradas en localidades de los distintos departamentos del área de estudios.

LOCALIDAD	TEMP.	5-mar	6-mar	7-mar	8-mar	9-mar	10-mar	11-mar
Avellaneda (Gral. Obligado)	Min	17,1	18,3	17,9	13,9	13,1	16,2	13,8
	Max	31,7	33,2	29,6	28,0	31,4	25,1	28,1
Emilia (La Capital)	Min	15,5	16,3	13,5	12,7	13,2	13,0	10,3
	Max	30,6	29,7	27,8	27,8	28,1	25,2	26,6
Margarita (Vera)	Min	16,7	17,5	15,1	11,6	12,2	14,6	11,7
	Max	32,8	34,8	31,5	31,4	32,3	25,6	31,1
San Cristóbal (San Cristóbal)	Min	16,1	17,1	14,8	11,9	14,0	10,9	11,5
	Max	32,9	29,7	28,8	29,1	30,2	25,8	28,1
San Justo (San Justo)	Min	15,8	16,1	13,3	13,0	15,0	10,6	11,5
	Max	32,8	30,3	28,4	29,1	30,7	25,1	28,5
Tacuarendi (Gral. Obligado)	Min	17,0	18,7	18,0	14,0	13,6	16,0	13,3
	Max	32,9	32,8	30,3	28,6	32,0	25,6	28,1
Tostado (Nueve de Julio)	Min	16,1	18,7	17,1	14,3	15,9	13,5	12,7
	Max	32,0	32,5	29,4	29,3	30,9	26,3	27,8

Las temperaturas mínimas registradas oscilaron entre 10,3°C y 18,7°C y las máximas entre 25,1°C y 34,8°C. El seguimiento del comportamiento de las temperaturas en estos días es de importancia, porque los procesos de evaporación y evapotranspiración son significativos, repercutiendo considerablemente en los cultivos implantados.

La humedad relativa ambiente fue de levemente alta a alta durante toda la semana, en el centro del área, con valores que oscilaron entre 66 y 85 %; y en el sector norte fue similar con valores algo inferiores, entre 65 a 77 %, con una amplitud térmica de media a alta, constante, durante la semana.

A modo de ejemplo se muestran las temperaturas medias diarias del aire - suelo, su amplitud térmica y la humedad relativa ambiente en la localidad de San Justo, del departamento San Justo (gráfico n° 1), y en la localidad de Tostado, del departamento Nueve de Julio (gráfico n° 2), que se reflejarán en las respuestas de los distintos cultivos.



Sistema de Estimaciones Agrícolas del Centro Norte de la Provincia de Santa Fe

Gráfico N° 1

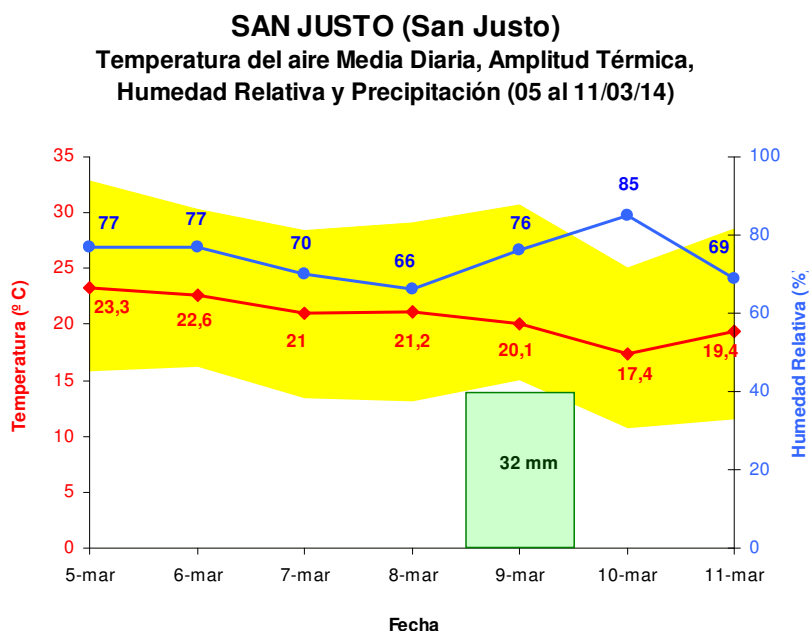
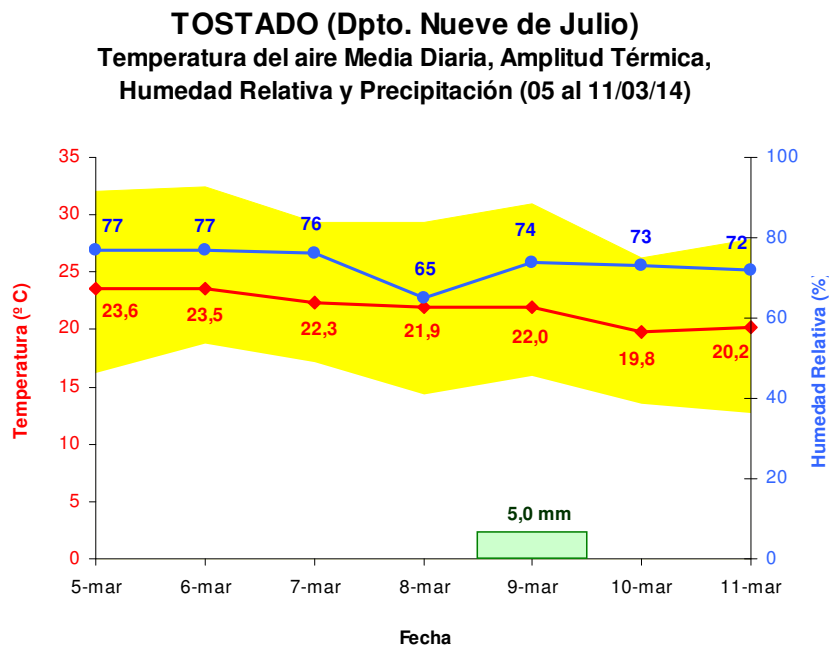


Gráfico N° 2

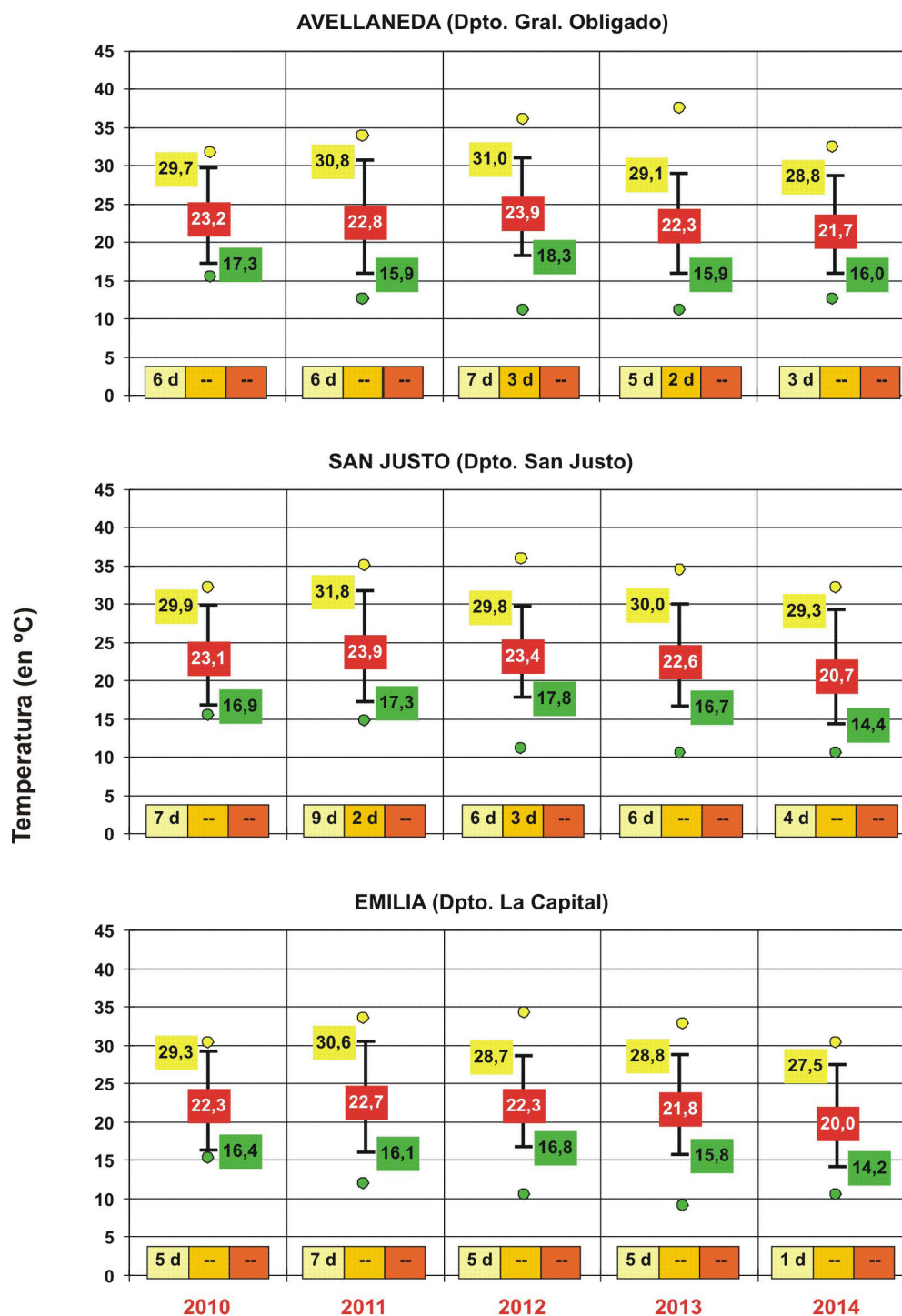


Para comprender las condiciones climáticas que se manifestaron en este lapso de tiempo y entender el panorama que se puede plantear, se comparan en igual período los últimos 5 años, para observar el comportamiento y seguir los posibles efectos que en la campaña 2013/2014 pudieran ocurrir.



Sistema de Estimaciones Agrícolas del Centro Norte de la Provincia de Santa Fe

Gráfico n° 3: **temperaturas medias**, **mínimas** (promedio y extremas) y **máximas** (promedio y extremas), número de días con temperaturas superiores a **30 °C** / **35 °C** / **40 °C** para los primeros 11 días del mes de marzo de los últimos 5 años, en tres localidades del centro - norte de la provincia de Santa Fe.

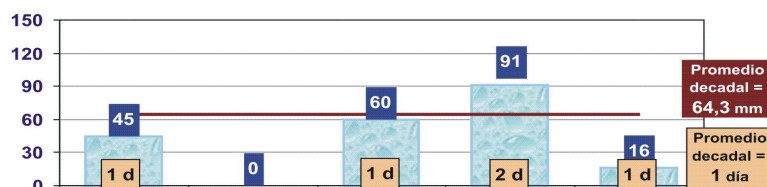




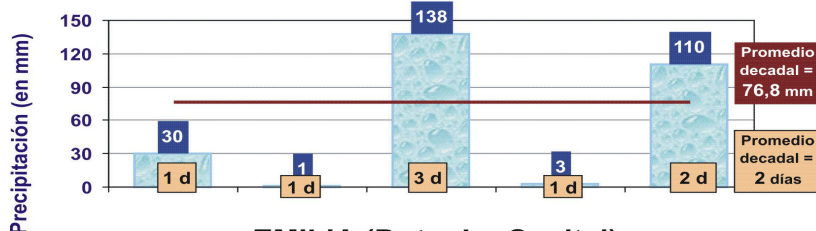
Sistema de Estimaciones Agrícolas del Centro Norte de la Provincia de Santa Fe

Gráfico n° 4: **precipitación total** y **cantidad de días de lluvia** para los primeros 11 días del mes de marzo de los últimos 5 años, en 3 localidades del centro-norte de la provincia de Santa Fe.

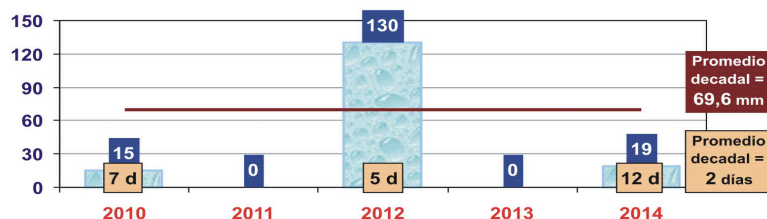
AVELLANEDA (Dpto. Gral. Obligado)



SAN JUSTO (Dpto. San Justo)

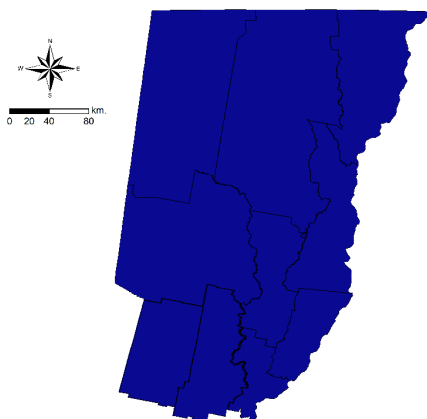


EMILIA (Dpto. La Capital)



La disponibilidad de humedad (agua útil) en los primeros 00 – 20 cm es muy buena en los suelos para los cultivos implantados en un 100 % del total los departamentos del área de estudio; las lluvias registradas durante todo el mes de febrero y en los once días del mes de marzo, mantienen y recargan los perfiles de suelos en su totalidad, con ciertos excesos, llegando a estado de saturación con manifestación de áreas con encharcamiento y anegamientos temporales.

Agua Útil (AU) (00 – 20 cm)





Sistema de Estimaciones Agrícolas del Centro Norte de la Provincia de Santa Fe

En el total del área de estudio, que comprenden los 10 departamentos del centro norte de la provincia de Santa Fe, la disponibilidad de agua útil en el perfil de suelos se encuentra sin dificultad para el desarrollo normal de los cultivos implantados, con excepción de ciertas partes más deprimidas del paisaje, donde por encharcamientos (semi-permanente) y anegamientos (temporarios), hay dificultades y consecuencias importantes para el desarrollo normal de los cultivos.

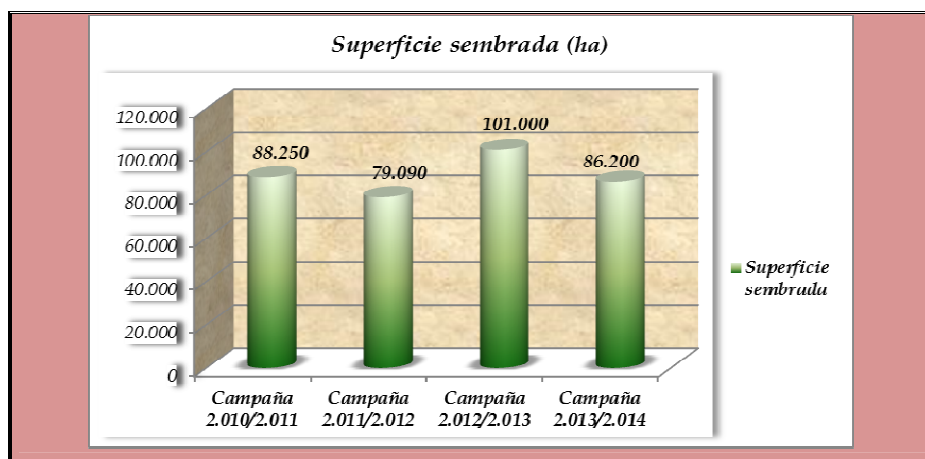
Se mantiene la condición manifestada en el informe anterior, en la cual el departamento Castellanos está afectado en mayor grado (agua en superficie del suelo), los distritos Bauer y Sigel, Colonia Cello, Josefina y Santa Clara de Saguier, en una superficie aproximada a las 10.150 hectáreas y en menor grado (agua en un 20/25 % en superficie de suelo) en los distritos Bigand, Colonia Castellanos, Coronel Fraga, Lehmann, Presidente Roca, Saguier, San Antonio y Vila, en una superficie aproximada a las 12.500 hectáreas.-

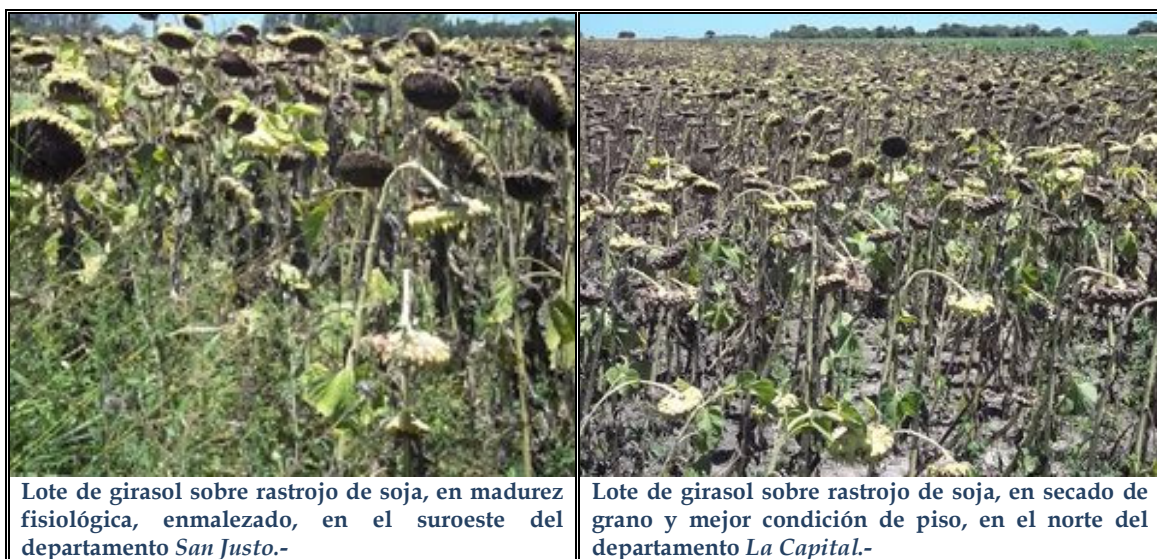
Girasol

Por las condiciones adversas, el fin de ciclo de los cultivares sembrados mas tardes ha sufrido un deterioro con consecuencias que repercutieron y repercuten en los rendimientos finales. Los rendimientos promedios obtenidos en los lotes en que las condiciones lo permitieron fueron de 12 a 16 qq/ha. Los cultivares que faltan cosechar se encuentran a la fecha en estado de bueno a regular con diversos grados de enmalezamiento; en estado fenológico R₉ madurez fisiológica (parte de atrás del capítulo y las brácteas de color amarillento o marrón oscuro) y secado de grano.

La superficie sembrada en esta campaña 2013/2014 es de 86.200 hectáreas, 23 % menos de lo que presentaba el cultivo en un principio, como intención de siembra que era de 112.000 hectáreas.

El grado de avance del proceso de cosecha es del 88 al 90 %. Como consecuencia de las condiciones adversas mencionadas en el fin de ciclo del cultivo, en el área centro sur, y ante la imposibilidad de cosecha se estima un rendimiento promedio de 19,5 qq/ha, para el área.-



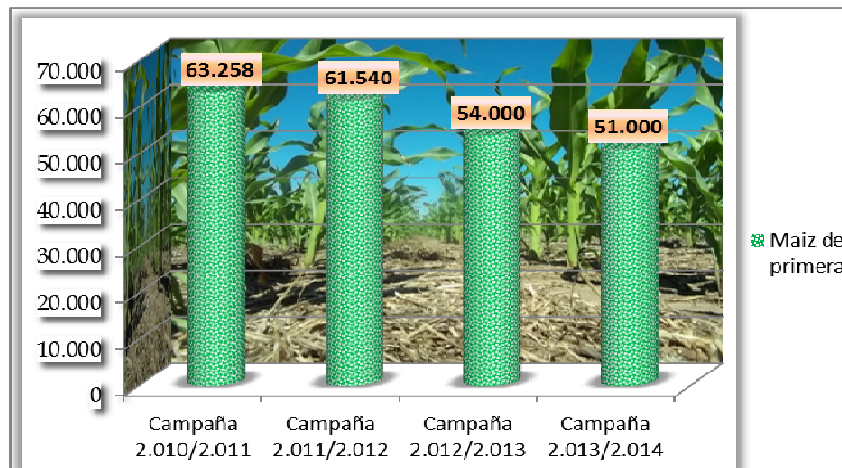


Maíz (de primera, de segunda)

✓ El mediano a alto porcentaje de humedad relativa ambiente y la secuencia de precipitaciones registradas en todo el mes de febrero y estos once días del mes de marzo, provocan alta humedad de grano y dificultad de piso, que permita el ingreso de maquinarias a los lotes para cosechar lo más seco posible, es el panorama de fin de ciclo en maíces de primera, por lo cual lentamente va avanzando el proceso de cosecha; el mismo presenta un grado de avance del 32 a 35 %. Esto manifiesta que la cosecha presenta entre 23 a 25 días de retraso, en comparación a la campaña pasada. Los rendimientos promedios obtenidos en los pocos lotes cosechados en esta semana fluctúan entre 50 y 65 qq/ha.

Se ajusta la estimación del rendimiento promedio para el área centro norte de la provincia de Santa Fe en 75 qq/ha.

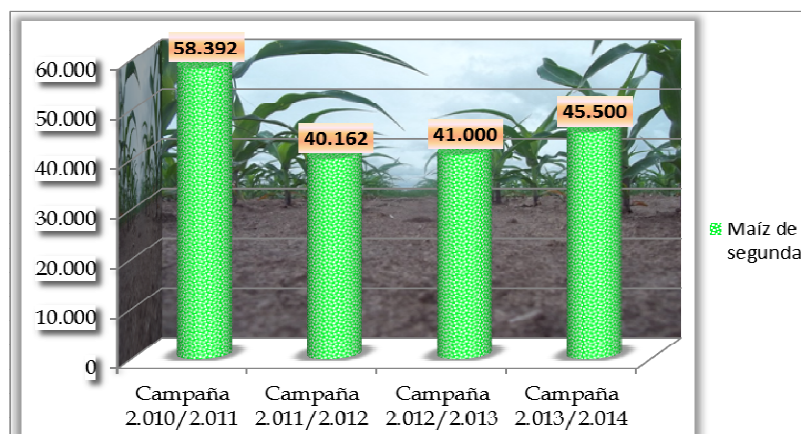
Superficie sembrada de maíz de primera en campaña 2013/2014 y su evolución en cuatro campañas.



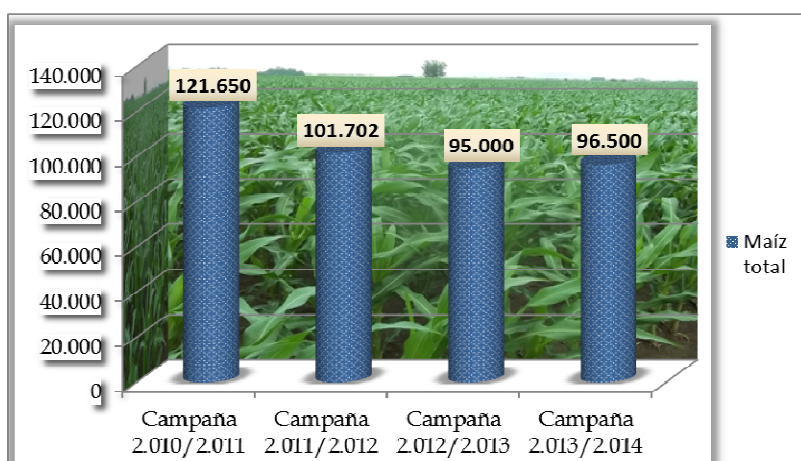


Sistema de Estimaciones Agrícolas del Centro Norte de la Provincia de Santa Fe

Superficie sembrada de maíz de segunda en campaña 2013/2014 y su evolución en cuatro campañas.



Superficie sembrada de maíz total en campaña 2013/2014 y evolución en cuatro campañas.



Lote de maíz de segunda, en floración, muy buena estructura de planta, en el oeste del departamento *San Cristóbal*.-



Lote de maíz de primera, fin de ciclo, secado de grano y espera de condición de piso, en el oeste del departamento *Las Colonias*.-



Sistema de Estimaciones Agrícolas del Centro Norte de la Provincia de Santa Fe

El estado que presentan los maíces de segunda es de **muy bueno a excelentes**, con óptimo desarrollo y una amplia ventana en estados fenológicos, V₆ (6º hoja desarrollada), V₇ (7º hoja desarrollada), V₈ (8º hoja desarrollada), V₉ (9º hoja desarrollada), V₁₀ (10º hoja desarrollada), Vt (panojamiento) y en estado reproductivo R₁ (emergencia de estigma) y los lotes más avanzados R₂ (cuaje, ampolla).

Se estima un rendimiento promedio para el área centro norte de la provincia de Santa Fe, para los maíces de segunda, entre valores de 70 a 75 qq/ha.-

Soja

✓ El panorama en el fin de ciclo que afrontan los cultivares implantados en esta campaña 2013/2014 es muy diverso; se evidencian sintomatologías en especial dos bien marcadas: las patologías vasculares y el cambio de coloración, las cuales son consecuencias del período húmedo que están atravesando, los excesos hídricos, encharcamientos, anegamientos, condiciones de topografía y suelos. Este conjunto de características van marcando el impacto que sufrirá el área sembrada y su repercusión en los rendimientos finales del ciclo.

El estado de los cultivares - soja de primera - presentan de bueno a muy buen desarrollo, estructura de planta, uniformidad de lotes y altura. La disponibilidad de agua útil en los suelos es de buena a muy buena, sin observación de síntomas o dificultades en los cultivares.

Los distintos estados de situación de los cultivares por departamento hasta la fecha son:

	25/02/2014	04/03/2014	11/03/2014
Nueve de Julio	Muy Bueno - Bueno	Muy Bueno - Bueno	Muy Bueno - Bueno
Vera	Bueno	Bueno	Bueno
General Obligado	Muy Bueno - Bueno	Muy Bueno - Bueno	Muy Bueno - Bueno
San Cristóbal	Muy Bueno - Bueno	Muy Bueno - Bueno	Muy Bueno - Bueno
San Justo	Bueno	Bueno	Bueno
San Javier	Bueno	Bueno	Bueno
Garay	Muy Bueno - Bueno	Muy Bueno - Bueno	Muy Bueno - Bueno
Castellanos	Muy Bueno	Muy Bueno	Muy Bueno
Las Colonias	Muy Bueno - Bueno	Muy Bueno - Bueno	Muy Bueno - Bueno
La Capital	Muy Bueno	Muy Bueno	Muy Bueno

Los cultivares de soja de primera presentan los siguientes estados fenológicos: R “estados reproductivos” R₁ (inicio de floración), son los lotes más atrasados que representan un bajo porcentaje, R₂ (floración con uno de los nudos superiores con hojas desarrolladas), R₃ (vaina de 5 mm de longitud en nudo), R₄ (vaina de 20 mm de longitud



Sistema de Estimaciones Agrícolas del Centro Norte de la Provincia de Santa Fe

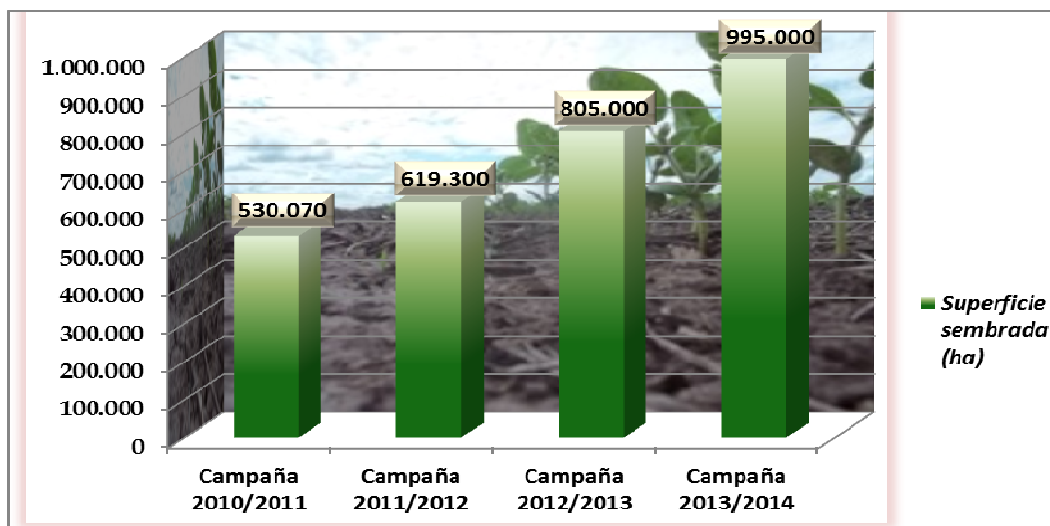
en nudo), R₅ (comienzo de llenado de semilla en nudo, semilla 3 mm de longitud) y los lotes más avanzados R₆ (semilla verde de tamaño máximo del nudo).

Se estima un rendimiento promedio entre 32 y 34 qq/ha en soja de primera, en el área centro norte de la provincia de Santa Fe.



Los cultivares implantados más tarde - soja de segunda - presentan estado fenológico V “estado vegetativo”, V₂ (2º nudo), V₃ (3º nudo), V₄ (4º nudo), V₅ (5º nudo), V₆ (6º nudo) y V₇ (7º nudo); en distintos departamentos se observan áreas con poca uniformidad y lotes con plantas con diferentes alturas de desarrollo, que lentamente revierten dicha situación tras las precipitaciones registradas; además un cierto porcentaje de cultivares no han desarrollado una buena altura.

La superficie sembrada de soja (primera – segunda) en campaña 2013/2014





Sistema de Estimaciones Agrícolas del Centro Norte de la Provincia de Santa Fe

en el área de estudio, que comprende los diez departamentos del centro norte de la provincia de Santa fe es de 995.000 hectáreas, registrando un 19 % de aumento en relación a la campaña 2012/2013 que fue de 805.000 hectáreas.-

Arroz

✓ El proceso de cosecha presenta un grado de avance del 45 %, que representa aproximadamente unas 20.100 hectáreas cosechadas. Entre días de sol y las nuevas precipitaciones que se presentaron en el fin de semana, el avance intersemanal fue del 10 %; esta irregularidad de condiciones climáticas es el escenario que regula el avance de cosecha en cultivares de arroz, campaña 2013/2014, la cual presenta a la fecha un retraso del 15 %. Los rendimientos obtenidos siguen siendo similares a los indicados desde el comienzo de la cosecha, los cuales fluctúan entre 5.000 y 7.000 kg/ha, con máximo de 8.000 kg/ha y con tendencia a bajar los mismos, porque se comienzan a cosechar lotes sembrados en la segunda quincena de noviembre.

La calidad de grano, sigue siendo buena en los lotes sanos y regular en los que tienen mala sanidad, debido al ataque de piricularia.

Se remarca la problemática del:

* “arroz colorado”, que en varios lotes ha superado la altura de los cultivares de arroz y sigue siendo uno de los principales inconvenientes, dado por la resistencia adquirida a los herbicidas y por la falta de rotación de los distintos modos de acción de los principales activos aplicados, presentándose a futuro un problema muy serio.

La superficie sembrada en la campaña 2013/2014 en toda el área arroceras es de 44.634 hectáreas, siendo 1,9 % superior a la campaña 2012/2013 que fue de 43.800 hectáreas, con el siguiente detalle;

departamento Garay;

Campaña 2012/2013 Superficie sembrada 13.140 has	Campaña 2013/2014 Superficie sembrada 16.250 has	Variación + 3.110 has
---	---	---------------------------------

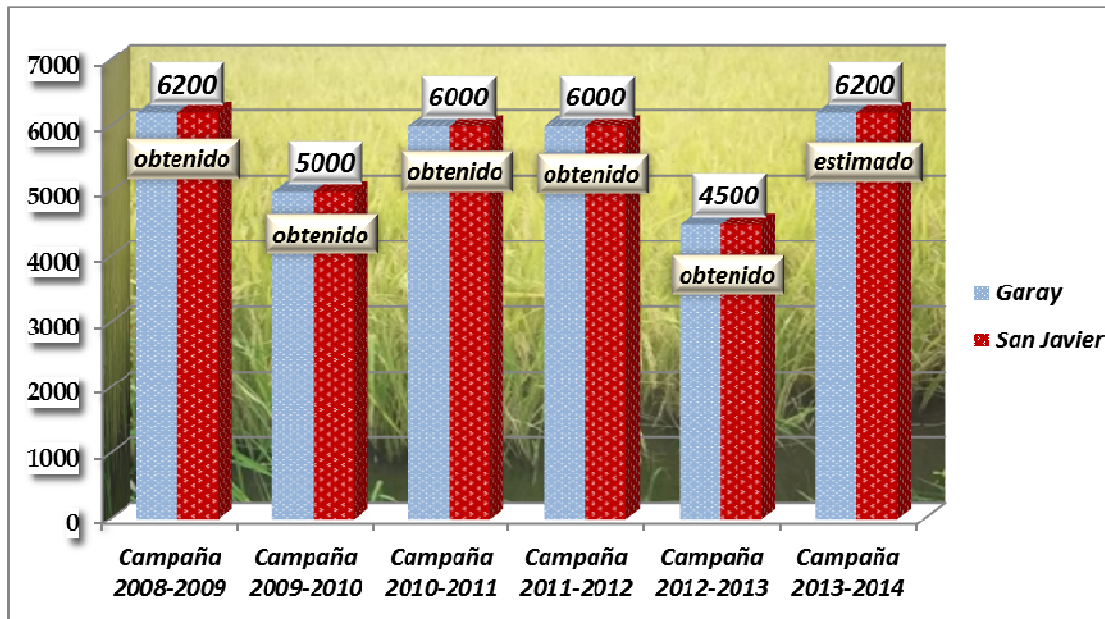
departamento San Javier;

Campaña 2012/2013 Superficie sembrada 30.660 has	Campaña 2013/2014 Superficie sembrada 28.384 has	Variación - 2.276 has
---	---	---------------------------------

Se ajusta la estimación del rendimiento promedio del área arroceras en 6.200 kg/ha, para la campaña 2013/2014.-



Sistema de Estimaciones Agrícolas del Centro Norte de la Provincia de Santa Fe



Algodón

✓ Diversos estados fenológicos se presentan; el mayor porcentaje se encuentra en finalización de floración y los lotes más avanzados cerrando ciclo del cultivo.

El estado de los cultivares en general es de bueno a muy bueno, beneficiados en esta última semana por las condiciones climáticas que se registraron en el área, con registros pluviométricos bajos, no generando inconvenientes en el normal desarrollo de los mismos.



Sistema de Estimaciones Agrícolas del Centro Norte de la Provincia de Santa Fe

Los monitoreos y seguimientos de los cultivares, bajo estas condiciones climáticas, continúan realizándose con mayor frecuencia durante este período.-

=====

Informantes que colaboran para la confección del presente informe:

Agradecimiento: a todos los Ingenieros Agrónomos y técnicos de las cooperativas, asesores privados y productores ubicados en los distintos departamentos del área de estudio centro - norte de la Provincia de Santa Fe.-