

# SISTEMA DE ESTIMACIONES AGRÍCOLAS CENTRO - NORTE PROVINCIA DE SANTA FE - SEA -



INFORME

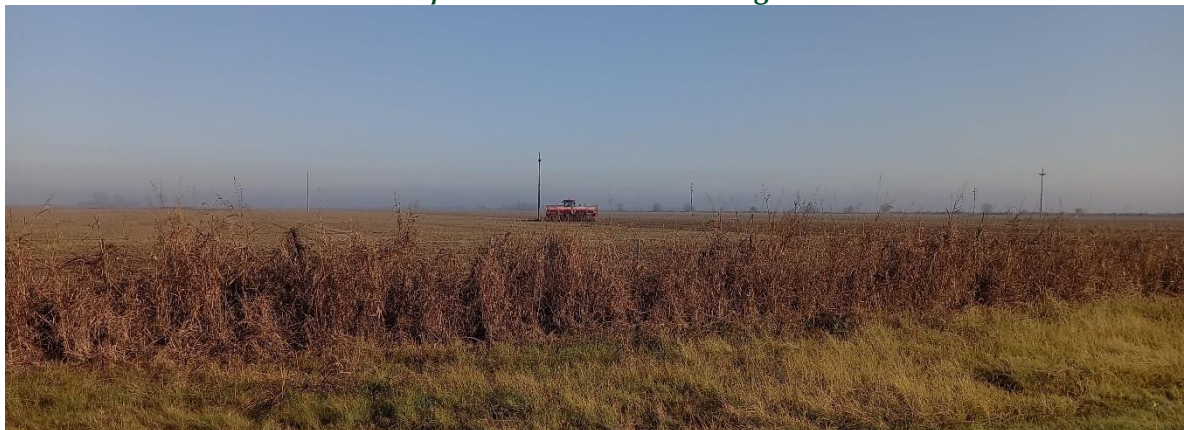
- N° 728 -

Período: 4/6/2025 al 10/6/2025

AUSPICIAN



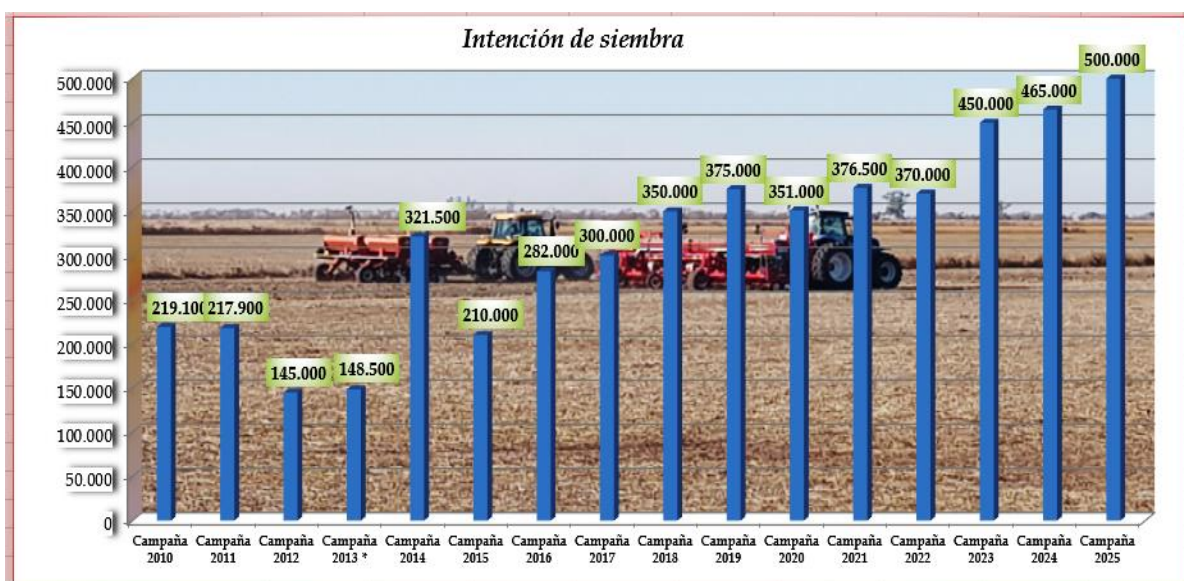
*"Prosiguió constante y firme,  
el proceso de siembra de trigo"*



♦ Lote con rastrojo de soja temprana; en pleno proceso de siembra de trigo,  
en el sureste del departamento San Justo.



♦ Lote con rastrojo de maíz temprano; en pleno proceso de siembra de trigo,  
en el centro del departamento Castellanos.



✓ Gráfico = intención de siembra hasta campaña 2013 \*, área de estudio 10 departamentos  
intención de siembra 2014, en adelante, área de estudio 12 departamentos





♦ *Lote con soja tardía; en etapa reproductiva R8 (madurez plena), regular estado, en el centro norte del departamento General Obligado.*



♦ *Lote con maíz tardío; en madurez fisiológica, muy buen estado, en el centro oeste del departamento San Jerónimo.*



♦ *Lote con algodón; en etapa de madurez fisiológica, muy buen estado, en el centro este del departamento General Obligado.*



Imágenes de:

- trigo:
  - *en pleno proceso de siembra, sobre rastrojo de soja temprana,*
  - *en pleno proceso de siembra, sobre rastrojo de maíz temprano,*
  - *gráfico de la intención de siembra;*
- soja tardía:
  - *en etapa reproductiva R8 (madurez plena), buen estado;*
- maíz tardío:
  - *en etapa de madurez fisiológica, muy buen estado y*
- algodón:
  - *en etapa de madurez fisiológica, muy buen estado, en el área este algodonera, de la provincia de Santa Fe.*

Que mostraron la realidad semanal de cada cultivo de la cosecha - gruesa - campaña 2024 - 2025, en todo el SEA, desde el 4 al 10 - 06 - 2025.

El clima comenzó parcialmente nublado, con el transcurso de las horas pasó a totalmente despejado, soleado, estable, con un leve ascenso de las temperaturas medias diarias, buen tiempo, escasas heladas, algunas lloviznas leves, nieblas y neblinas como consecuencia de muy altos porcentajes de humedad ambiente.

Situación que permaneció hasta el final del período, en el centro norte santafesino.

Las temperaturas fluctuaron entre mínimas de 04 a 13 °C y máximas de 17 a 24 °C.

Aspectos ambientales que regularon la evolución de todos los cultivos, cada uno en su etapa fenológica particular de final del ciclo y también, según ubicación provincial, las distintas actividades agrícolas.

En la región **norte** del SEA, la cosecha de soja tardía se desarrolló a ritmo lento al comienzo del período y durante un par de días, porque la afectaron los estados de los pisos de las parcelas, la inestabilidad climática, los altos porcentajes de humedad ambiente y las leves precipitaciones ocurridas.

También para el algodón, el proceso de recolección permaneció regulado por las mismas características que para la soja tardía, principalmente en el este algodonero santafesino, donde progresó muy lentamente.

**Segunda semana de siembra de la campaña de cosecha fina, con trigos de ciclo largo, la que se generalizó en los departamentos del sur y centro del área de estudio, bajo un intenso y sostenido ritmo.**

**Paralelamente la aplicación de fertilizantes y herbicidas se concretó según las distintas planificaciones de cada productor.**

**Se estimó que la siembra tendría un incremento del 7,5 al 7,6 %, en comparación con la del 2024, lo que representaría unas 35.000 ha, más.**

Valor sustentado, fundamentado, por diversos factores actuantes, los que fueron analizados y estimados por los integrantes del sector, entre los que se

destacaron, el nivel de disponibilidad de agua útil en los perfiles de los suelos, la posibilidad de acceso a tecnología y la relación costo - beneficio, entre otros.

Se realizaron las siguientes labores culturales:

- aplicación de herbicida,
- cosecha de algodón,
- cosecha de sorgo granífero,
- cosecha de soja tardía,
- aplicación de reguladores de crecimiento en algodón,
- picado/ autoconsumo de maíz tardío,
- siembra de trigo,
- aplicación de fertilizantes y
- tareas de seguimiento, control o evaluación.

Para el lapso comprendido entre el 11 y el 17 de junio del corriente año, los pronósticos prevén desde su comienzo, soleado, estable, totalmente despejado, con el transcurso de los días pasaría a parcialmente nublado, situación que variaría a totalmente cubierto, inestabilidad, con altas probabilidades de precipitaciones de variadas intensidades, particularmente bajas y de irregular distribución geográfica, hasta fines del sábado 14. A posteriori, estabilidad, buen tiempo, descenso de las temperaturas medias diarias y probabilidad de heladas.

Situación que permanecería hasta el final del período, en el centro norte santafesino.

Las temperaturas fluctuarían entre mínimas de 03 a 15 °C y máximas de 14 a 21 °C.


## Escenarios de la campaña de la cosecha gruesa 2023 - 2024 e inicio de la campaña 2024 - 2025

El término **erosión** se define como una consecuencia de la perturbación del paisaje natural, resultado de una exposición de los suelos a la acción del agua o del viento, con destrucción física de los mismos, que en nuestro caso se acentúa por el escurrimiento superficial (acción del agua).


Usualmente producida y acelerada por el incorrecto manejo del hombre.

Dicha acción, de acuerdo al grado de intensidad se la clasifica en:

- a) erosión hídrica laminar o leve,
- b) erosión hídrica en surco o moderada y
- c) erosión hídrica en cárcava o severa.

	<p>Lote con <i>maíz tardío</i>; en el centro del departamento Castellanos.</p> <ul style="list-style-type: none"><li>• <b>Deterioro físico;</b> <i>erosión laminar + inicios de surcos.</i></li></ul>
--	---

- **Erosión hídrica laminar o leve:** varía de ligera a severa, es muy poco evidente en el campo a primera vista, pero con la pala, en pequeñas transectas se determina la variación en el espesor del horizonte superficial. Dicho proceso es cambiante en cortas distancias a lo largo de una pendiente. Sólo se observan escasos síntomas de arrastre de material y el suelo ha sufrido una pérdida de menos de 5 cm (o menos del 25 %) de su horizonte superior.

	<p>Lote con <i>rastrojo de trigo</i>; en el centro del departamento Castellanos.</p> <ul style="list-style-type: none"><li>• <b>Deterioro físico;</b> <i>encharcado, drenaje imperfecto.</i></li></ul>
---	--





✓ Lote con maíz temprano; proceso de erosión laminar, en el centro del departamento *Las Colonias*.



✓ Lote con rastrojo de soja tardía; encharcado, en el centro del departamento *Las Colonias*.



✓ Lote con maíz tardío (de segunda); proceso de erosión laminar, encharcado, inicios de surco, en el centro del departamento *Castellanos*.





✓ Lote con maíz temprano; proceso de erosión laminar, en el centro del departamento *Castellanos*.



✓ Lote con rastrojo de soja tardía; encharcado, en el centro norte del departamento *La Capital*.



✓ Lote con girasol; proceso de erosión laminar, arrastre de materia orgánica, en el centro del departamento *General Obligado*.



- **Erosión hídrica en surco o moderada:** el suelo ha sufrido una pérdida de material de 5 a 10 cm (o del 25 a 50 %) de su horizonte superficial. Consecuencia de la intensificación de la erosión laminar existente. Se observan en campo canalículos o pequeñas vías de escurrimiento superficial de agua, que de acuerdo al volumen y energía se van profundizando y ensanchando.

Pueden ser permanentes o constituir la primera fase del desarrollo de cárcavas someras. En general al ser visibles en campo, generalmente son borrados por la labranza subsecuente.



Desde el informe N° 544 -17 al 23-11-2021- hasta la fecha, se mostró a través de distintas imágenes el proceso de erosión y destrucción física de los suelos santafesinos. Con el transcurso de las semanas se expresó mediante ejemplos lo observado en los departamentos San Martín (493.409 ha), Castellanos (672.962 ha) y Las Colonias (630.321 ha), constituyendo una superficie total 1.796.692 ha.

Se estableció el porcentaje de suelos con capacidad productiva para uso agrícola, siendo para cada departamento:

- San Martín el 75,1 %, en el 99 % del mismo se realizaron cultivos agrícolas, trigo, girasol, maíz temprano, soja temprana, sorgo granífero, soja tardía y maíz tardío, de acuerdo a los datos registrados por el SEA en la campaña 2020/2021,
- Castellanos el 64,8 %, en el 88 % del mismo se realizaron cultivos agrícolas, trigo, girasol, maíz temprano, soja temprana, sorgo granífero, soja tardía y maíz tardío, de acuerdo a los datos registrados por el SEA en la campaña 2020/2021 y
- Las Colonias el 48,4 %, en el 56 % del mismo se realizaron cultivos agrícolas, trigo, girasol, maíz temprano, soja temprana, sorgo granífero, soja tardía y maíz tardío, de acuerdo a los datos registrados por el SEA en la campaña 2020/2021.

Principalmente la erosión laminar fue la que se detectó en gran proporción, siendo mayor el deterioro físico de los suelos en algunas áreas puntuales, donde pasó de erosión hídrica laminar a erosión en surco o moderada (inicio de pequeñas cárcavas).

Del total de la superficie de los tres departamentos el 51,69 %, se efectuaron cultivos agrícolas, con el potencial riesgo de erosión laminar, como consecuencia de desmanejos y/o manejos inadecuados.

... .. con el transcurso de los años, los nuevos y distintos escenarios ... ..

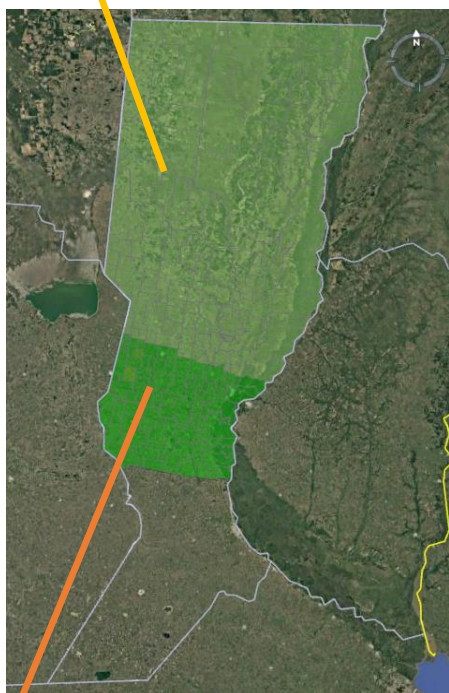


## SOJA TARDÍA

**CE** En el SEA, el proceso de cosecha de la soja tardía alcanzó el 96 %, pero continuó regulada por las condiciones climáticas que reinaron a lo largo de las dos últimas semanas.

Se encontró a los cultivares, en estado reproductivo y madurez plena, según área:

\* **centro norte y norte:** lentamente la recolección retomó su ritmo y con el transcurso de las jornadas aumentó, porque mejoraron las condiciones climáticas, pero siempre con elevada humedad ambiente, de grano y de los lotes. En ciertos predios y con posiciones topográficas medias o bajas, quedaron huellas muy marcadas, suelos deteriorados físicamente, por lo que a futuro, serían necesarias acciones mecánicas para la solución del daño.



También se observaron cultivares muy afectados por las excesivas lluvias, los que no se cosecharían.




Los rendimientos promedios obtenidos oscilaron entre mínimos de 5 - 6 qq/ha hasta máximos de 20 - 22 - 24qq/ha, con lotes puntuales de 28 qq/ha. El grado de avance de la cosecha hasta la fecha fue del 90 %, unas 205.740 ha aproximadamente.

\* **centro y sur:** proceso de recolección finalizado, con unas 365.400 ha aproximadamente.



Se visualizó el siguiente estado fenológico: R “estados reproductivos”, R8 (madurez plena).

**Cuadro N° 1: situación del cultivo - Soja tardía - campaña 2024/2025 ... al 10/6/2025**

Cultivo	Intención de siembra (ha)	Avance de siembra (%)	Superficie sembrada (ha)	Observaciones
 Soja tardía	600.000	<u>100</u>	594.000	En proceso de cosecha.



ALGODÓN

Al inicio del período, el avance del proceso de recolección del algodón fue lento, dada la elevada humedad ambiente y de los suelos que no permitieron el acceso a los predios pero, con el transcurso de los días mejoraron las condiciones climáticas y la cosecha, aumentó su ritmo.

El porcentaje de progreso durante el período fue bajo, se logró en toda el área un 10 % semanal.

Además, dichas características afectaron y afectarían la calidad de la fibra.

Los rendimientos obtenidos no variaron de los resultados anteriores y fueron, según área:

- este*: mínimos desde 400 - 450 a 1.300 kg/ha, buena calidad de fibra, valores inferiores a los parámetros base y con máximos de 2.500 kg/ha, en lotes bajo riego, que también fueron considerados bajos;
- oeste*: se lograron 1.400 a 1.900 kg/ha.


Los lotes que sufrieron estrés hídrico o térmico perdieron la carga inicial y finalizaron un segundo ciclo de floración y se los encontró en llenado de cápsulas en estado bueno, en general.

Se observaron los siguientes estados fenológicos: R “estados reproductivos” en muy bajo porcentaje en desarrollo de cápsulas y el resto, en madurez fisiológica.



♦ Lote con algodón; en etapa de fructificación, en el centro norte del departamento General Obligado.

Cuadro N° 2: *situación del cultivo - Algodón - campaña 2024/2025 ... al 10/6/2025*

Cultivo	Intención de siembra (ha)	Avance de siembra (%)	Superficie sembrada (ha)	Observaciones
 Algodón	107.000	100	106.100	En proceso de desarrollo reproductivo, madurez y cosecha.



DSV#SENASA, autorizó como fecha límite para la destrucción de los rastrojos de la oleaginosa, en el:

- **Domo Oriental y Domo Occidental: el 30 de junio de 2025.**

*SENASA destacó la importancia de redoblar los esfuerzos para propiciar el cumplimiento de la destrucción de rastrojos de algodón. También de todas las medidas fitosanitarias establecidas por el Programa Nacional de Prevención y Erradicación del Picudo del Algodonero (PNPEPA) para el manejo de la plaga, a fin de garantizar el período de vacío sanitario regional, constituyéndose éste, como uno de los métodos culturales más eficientes para el manejo de la plaga *Anthonomus grandis*.*

## MAÍZ TARDÍO

☪ Las condiciones climáticas impactaron en los maizales tardíos, ya que las bajas temperaturas y las heladas aceleraron la evolución de los cultivares que se encontraban en etapas reproductivas y anticiparon así, el final del ciclo de los más adelantados.

En el área de influencia de las cuencas lecheras y de feedlot (engorde intensivo de ganado en corrales), continuó lentamente el picado/embolsado de maizales. Los rendimientos promedios obtenidos variaron entre 9 y 12 m/bolsa/ha.


En general, el estado del cereal se detectó bueno, lotes muy buenos y otros regulares, siempre en relación con sus ubicaciones geográficas o los montos de las precipitaciones recibidas. Pero, los implantados en última instancia, fueron los que mejor respondieron y evolucionaron.



♦ Lote con maíz tardío (de segunda); en buen estado, en el centro oeste del departamento Las Colonias.

Se observó a los cultivares en los siguientes estados fenológicos: R “estados reproductivos”, en muy bajo porcentaje en R5 (grano dentado) y el resto en R6 (madurez fisiológica).

**Cuadro N° 3: situación del cultivo - Maíz tardío - campaña 2024/2025 ... al 10/6/2025**

Cultivo	Intención de siembra (ha)	Avance de siembra (%)	Superficie sembrada (ha)	Observaciones
 Maíz tardío	70.000	<u>100</u>	66.000	En estados reproductivos y madurez fisiológica.

### Agua Útil (AU) (00 - 20 cm)

En la superficie total del área de estudio, centro norte santafesino, constituida por los departamentos Nueve de Julio, Vera, General Obligado, San Cristóbal, San Justo, San Javier, Garay, Castellanos, Las Colonias, La Capital, San Martín y San Jerónimo, como consecuencia de las precipitaciones ocurridas, se constató una recuperación paulatina e irregular del agua útil en los perfiles de los suelos, lo que derivó en una mejor y mayor disponibilidad de la misma.

Algunos sectores presentaron encharcamientos - anegamientos, según su localización geográfica.

**La dinámica de los escenarios ambientales, las particularidades zonales, más los múltiples factores actuantes, condicionarían, regularían y definirían las planificaciones finales de la cosecha fina, en pleno desarrollo semanal.**

=====

Informantes que colaboran para la confección del presente informe:

Agradecimiento: a todos los Ingenieros Agrónomos y técnicos de las cooperativas, asesores privados y productores, ubicados en los distintos departamentos del área de estudio, centro - norte de la Provincia de Santa Fe.