



*Sistema de Estimaciones Agrícolas del Centro Norte de la Provincia de Santa Fe*

INFORME DE LA BOLSA DE COMERCIO DE SANTA FE Y MINISTERIO DE LA PRODUCCIÓN

# **“Sistema de Estimaciones Agrícolas del Centro - Norte de la Provincia de Santa Fe”**

*INFORME*

*Situación 13/01/2016 al 19/01/2016*

**- N° 242 -**

Con los auspicios de:






***“Procesos de cosecha y siembra a pleno  
en los departamentos del norte santafesino”***

Las buenas condiciones climáticas con registros de temperaturas de medias altas a altas permitieron concretar, en el área, actividades de distinto grado en siembra de soja de segunda, algodón, sorgo granífero y en la cosecha de girasol.

Estas tareas tuvieron marcado ritmo y movimiento de equipos en los departamentos del norte del área, donde tras la cosecha de girasol, se trituraron los rastrojos e inmediatamente se sembró aprovechando la disponibilidad de agua útil en los suelos. También los controles químicos comenzaron a tener actividad con aplicaciones ante ataques de “oruga de las leguminosas” (*Anticarsia gemmatalis*) y chinche (*Nezara viridula*).

En la semana se registraron algunos frentes de tormenta que generaron precipitaciones, chaparrones puntuales con montos pluviométricos muy variados pero de poca importancia en toda la región.

**Cuadro N° 1: *situación de la campaña gruesa 2015/2016***

Cultivos	Intención de siembra (ha) campaña 2015/2016	Porcentaje de avance de siembra (%)	Superficie sembrada aproximada (ha)
 Soja de segunda	580.000	98	568.400
 Sorgo granífero	70.000	100	68.500
 Algodón	90.000	100	89.100

Para el período comprendido entre el miércoles 20 de enero y el martes 26 de enero de 2016, los pronósticos prevén desde el inicio hasta el domingo 24, estabilidad climática, días soleados con temperaturas altas a muy altas en constante ascenso, con una máxima superior a 41 °C. Posteriormente desmejorando hasta fin del período con inestabilidad climática y probabilidad de precipitaciones en toda el área con cierto grado de importancia. Esta situación hasta el domingo 24 no generará inconvenientes en toda área para el desarrollo de las actividades agrícolas, permitiendo avanzar en los procesos enunciados.-

## Girasol

✓ El proceso de cosecha consiguió un ritmo fluido y sostenido durante toda la semana, las buenas condiciones climáticas, días soleados con medias y altas temperaturas favorecieron la actividad que presentó un grado de avance del 45 %, lo que representa aproximadamente unas 28.000 ha.

Se observó buena estructura de las plantas, buen desarrollo, ausencia de malezas en un alto porcentaje de los lotes y uniformidad. Permitiendo definir el estado general como bueno.

En los departamentos del norte del área es donde se registraron los avances de cosechas, con la particularidad de rendimientos zonales muy heterogéneos con rindes promedios obtenidos en la semana entre 16 y 26 qq/ha (departamento Nueve de Julio), 10 a 18 qq/ha (departamento Vera), 6 a 14 qq/ha y algunos lotes puntuales de 24 qq/ha (departamento General Obligado) y en el resto de los departamentos fluctuaron entre 10 a 24 qq/ha, lo que nos muestra que en diversas sectores de los distintos departamentos los inconvenientes que se fueron mencionando en los diferentes informes, como cierto estrés hídrico, eventos climáticos vuelco de plantas, ataques reiterados y repetidos de cotorras (*Myiopsitta monachus*) y palomas (*Zenaida auriculata*) y excesos hídricos en final de ciclo, incidieron en los cultivos y en la variabilidad de rendimientos, por ello ante la sumatoria de estos indicadores se ajusta la estimación del rendimiento promedio para esta campaña 2015/2016 en 21 qq/ha.

Los cultivos en toda el área sembrada expresaron una amplia variedad de estados fenológicos: R “estados reproductivos” R<sub>6</sub> (fin de floración, caída de flores liguladas), R<sub>7</sub> (la parte de atrás del capítulo comienza a ponerse amarillento) y los más avanzados, que son pocos lotes, en R<sub>9</sub> (madurez fisiológica, parte de atrás del capítulo y las brácteas de color amarillento o marrón oscuro).-



Lote de girasol, en estado fenológico R<sub>9</sub> (madurez fisiológica) con síntomas de evento climático, vuelco de plantas, en el sureste del departamento General Obligado.-



Lote de girasol, con buen desarrollo de capítulos, uniformidad 100 %, con incipiente ataque de palomas y cotorras, en el suroeste del departamento Vera.-

## Maíz temprano (de primera)

✓ El proceso de picado de cultivares con destino al autoconsumo, en especial, para la producción láctea, se concretó a buen ritmo, se mantuvieron los buenos resultados y siguieron siendo muy buenos, con rendimientos que oscilaron entre 12 a 13 metros/silo bolsa/ha, con muy buena calidad del picado obtenido.

Para el caso de los lotes con destino a grano comercial, se ha cosechado muy poco y el proceso de cosecha en la semana fue muy escaso, a la espera de una madurez fisiológica óptima y bajos porcentajes de humedad de grano.

El estado del 85 % de los cultivares fue de muy bueno a excelente con muy buena estructura de plantas, uniformidad de lotes y muy buen desarrollo. Se cierra el ciclo en inmejorables condiciones ambientales.

En los departamentos del sur del área se estima un rendimiento promedio de 100 qq/ha, para los departamentos del centro del área un rendimiento promedio entre 85 a 90 qq/ha y en los departamentos del norte un rendimiento promedio entre 70 a 85 qq/ha, por lo cual se estima un rendimiento promedio para esta campaña 2015/2016 de 85 a 87 qq/ha.

Se observaron los siguientes estados fenológicos: R “estado reproductivo” R<sub>1</sub> (emergencia de estigma), R<sub>2</sub> (cuaje, ampolla), R<sub>3</sub> (grano lechoso), R<sub>4</sub> (grano pastoso), R<sub>5</sub> (grano dentado) y los más avanzados en R<sub>6</sub> (madurez fisiológica).

La siembra de maíz de segunda (tardío), avanzó a ritmo sostenido aprovechando el agua útil disponible en la cama de siembra, en particular en los departamentos del norte donde en mayor porcentaje se concretó dicha acción durante la semana, la misma alcanzó un grado de avance de un 70 %, aproximadamente unas 63.000 ha. Se estima una intención de siembra para toda el área de 90.000 ha.-



Lote de maíz de primera, uniformidad 100 %, buena estructura de las plantas, en madurez fisiológica, en el norte del departamento San Javier.-



Lote de maíz de primera, con buena estructuras de espigas, en estado fenológico madurez fisiológica, en el centro del departamento General Obligado.-



## Arroz

✓ La situación del sector arrocerero continuó siendo complicada, en especial por la irregular provisión de agua en chacras y lotes.

Un grupo de productores continuó bombeando con gas oil, desde los desagües hacia los canales de riego con el consiguiente encarecimiento de los costos operativos; hay chacras secas por los problemas apuntados.

El clima influyó favorablemente en los cultivos dada la alta luminosidad y elevadas temperaturas.

Los cultivos continuaron evolucionando en las distintas etapas de macollaje, encañazón, diferenciación y floración. Los primeros lotes se cosecharán a partir de fines de enero.

El manejo irregular de herbicidas y fertilizantes no permite hacer cálculos optimistas de rendimientos.

El estado de ánimo del sector es de pesimismo.-



## Soja de primera

✓ Se mantuvieron los cultivares en estados de muy buenos a excelentes en un 90 %, de buenos a muy buenos en un 6 % estados y el 4 % restante de buenos a regular, estos último como consecuencia de las reiteradas precipitaciones y los encharcamientos (áreas deprimidas) que afectaron el cultivo, presentándose un cambio de coloración en los mismos (pálidos y amarillentos). Los productores que realizaron las tareas de control de malezas en tiempo y forma, no tuvieron inconvenientes en los cultivares. Observándose un desarrollo normal y óptimo, muy buenas estructuras de plantas y lotes uniformes; quienes por diversas razones

no lo hicieron, intensificaron las aplicaciones y dieron batalla al yuyo colorado RR, la rama negra y el capín siendo difícil su control.

Los cultivares implantados presentaron una amplia ventana de estados fenológicos, a saber: V “estados vegetativos”, V<sub>4</sub> (4° nudo), V<sub>5</sub> (5° nudo), V<sub>6</sub> (6° nudo), V<sub>7</sub> (7° nudo) R “estados reproductivos” R<sub>1</sub> (inicio de floración), R<sub>2</sub> (floración con uno de los nudos superiores con hojas desarrolladas) y los más avanzados en R<sub>3</sub> (vainas de 5 mm de longitud en un nudo).-



### Soja de segunda

✓ El proceso de siembra continuó a buen ritmo, favorecido por las condiciones climáticas, manteniéndose de buena a muy buena la disponibilidad de agua útil en la cama de siembra, lográndose un 98 % en el grado de avance, lo que representó aproximadamente unas 568.400 ha, sobre una intención de siembra aproximada de 580.000 ha.

Se avanzó con la siembra en un gran porcentaje sobre los rastrojos de girasol (en los departamentos del norte) y en las áreas planas o deprimidas, las cuales fueron mejorando sus condiciones con el transcurso de los días; en especial en los departamentos del centro del área.

En un alto porcentaje de lotes, se han presentado por diversas razones problemas de germinación y crecimiento, ante lo cual se tuvieron que concretar tareas de resiembra, observándose no uniformidad de lote, estados fenológicos variados en un mismo lotes y enmalezamiento.

Los cultivares ya implantados presentaron una amplia variedad de estados fenológicos: V “estado vegetativo”, VE (emergencia), V<sub>c</sub> (estado de cotiledón, hojas unifoliadas pegadas), V<sub>1</sub> (1° nudo), V<sub>2</sub> (2° nudo), V<sub>3</sub> (3° nudo), V<sub>4</sub> (4° nudo), V<sub>5</sub> (5° nudo), V<sub>6</sub> (6° nudo) y los más avanzados en V<sub>7</sub> (7° nudo).-





## Algodón

✓ Las buenas condiciones climáticas permitieron cerrar el proceso de siembra, estos últimos lotes se concretaron en el departamento Nueve de Julio, llegando a cubrir una superficie sembrada aproximadamente de 89.100 ha sobre una estimación de intención de siembra de 90.000 ha.

Se observó una amplia ventana de estados fenológicos que van desde germinación (departamento Nueve de Julio) hasta inicio de bochas, botón floral (departamento General Obligado). El estado general de los cultivares es bueno a muy bueno, con buen stand de plantas por ha, buena estructura de las plantas, buen desarrollo y una cierta uniformidad en los lotes. Se realizaron tareas de control de malezas ante cierta expansión que han tenido, como también aplicaciones de insecticida ante el “picudo de algodonero”.-



## Sorgo granifero

✓ Como se había mencionado en el informe anterior no llegó a cubrir la intención de siembra estimada de 70.000 ha, se estimó que la superficie sembrada fue de aproximadamente unas 68.500 ha para esta campaña 2015/2016.

Los cultivares implantados se han desarrollado hasta la fecha sin inconvenientes bajo buenas condiciones, con un buen crecimiento y desarrollo, con buenas estructuras de las plantas y uniformidad de lotes, presentando un amplio espectro de estados fenológicos que van desde siembra hasta comienzo de floración, como consecuencia de las altas temperaturas que se registraron en la semana en algunos lotes se observó comienzo de estrés en las plantas.-



---

## Información de las variables climáticas

Para comprender las condiciones climáticas que se manifestaron en este lapso de tiempo y el panorama que se puede plantear para los próximos días, se comparan en igual período los últimos 5 años, para observar el comportamiento y seguir los posibles efectos en la campaña 2015/2016 de cosecha gruesa y el futuro de la cosecha fina campaña 2015 que pudieran ocurrir.

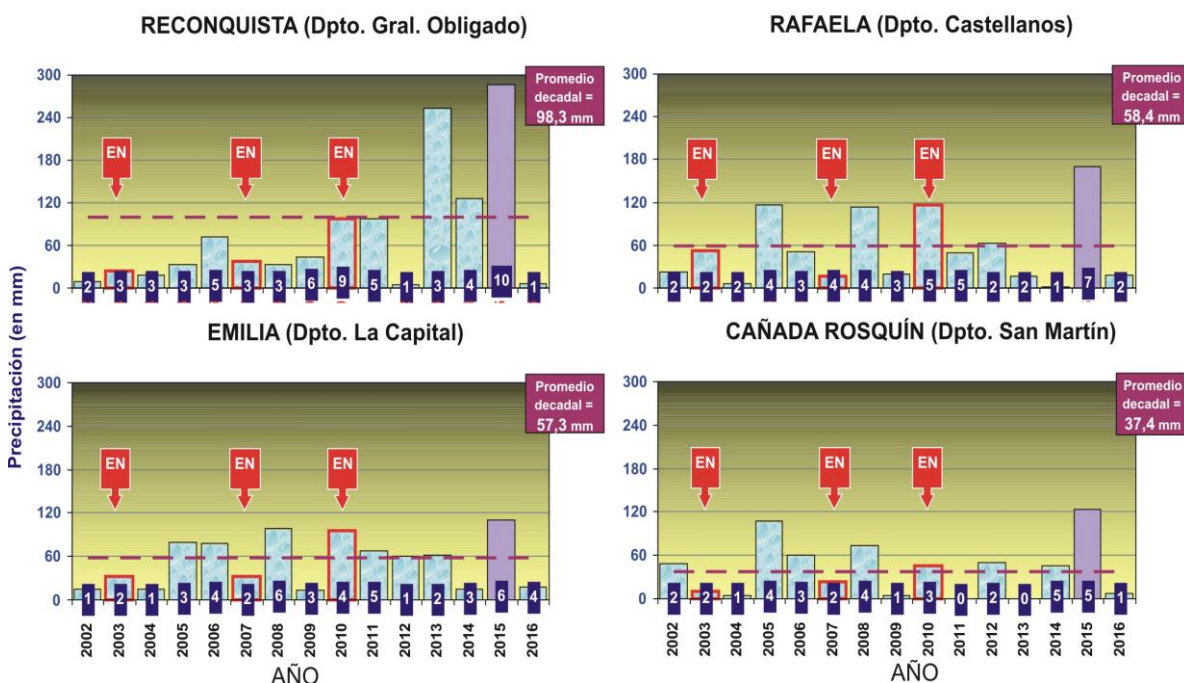


Cuadro N° 2: *temperaturas mínimas y máximas registradas en localidades de los distintos departamentos del área de estudio.*

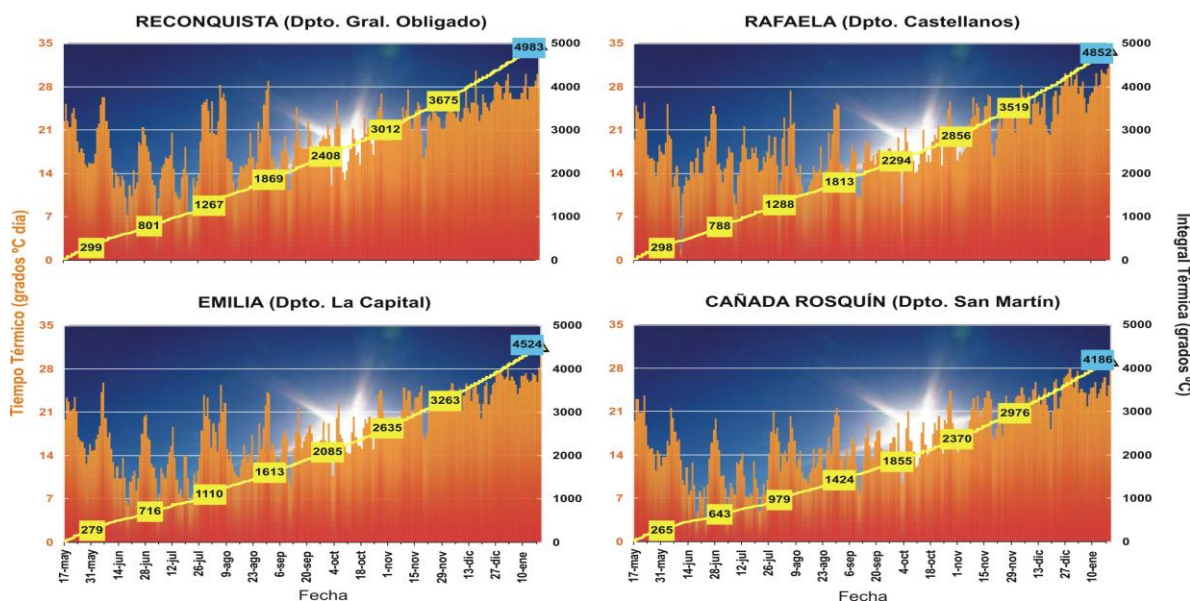
LOCALIDAD	TEMP.	13-ene.	14-ene.	15-ene.	16-ene.	17-ene.	18-ene.	19-ene.
Calchaquí (Vera)	Min	22,3	20,6	20,4	20,3	19,6	22,0	21,3
	Max	31,2	33,3	34,7	35,8	37,4	38,3	39,0
Cañada Rosquín (San Martín)	Min	17,3	15,8	17,2	17,2	15,7	16,2	18,7
	Max	31,3	33,7	33,1	35,2	31,5	35,2	37,4
Ceres (San Cristóbal)	Min	22,0	20,1	22,1	20,5	20,9	22,3	20,0
	Max	32,8	36,4	37,2	37,4	39,0	38,8	38,0
Emilia (La Capital)	Min	20,0	18,4	18,1	18,8	17,7	20,5	21,0
	Max	32,9	34,8	36,4	35,8	37,6	36,3	38,8
Garabato (Vera)	Min	23,3	22,5	20,2	16,7	18,5	23,3	18,4
	Max	32,6	34,9	38,1	36,8	41,3	40,3	40,0
Monje (San Jerónimo)	Min	17,2	18,4	18,5	21,0	19,1	17,0	20,4
	Max	31,4	33,1	35,1	34,1	33,3	33,2	35,8
Rafaela (Castellanos)	Min	19,7	20,7	22,3	23,7	19,3	20,3	21,1
	Max	37,4	36,9	42,1	38,5	40,7	41,5	41,9
Reconquista (Gral. Obligado)	Min	23,0	23,0	22,0	23,0	23,0	23,0	22,0
	Max	29,0	31,0	32,0	33,0	35,0	36,0	35,0
Tacuarendí (Gral. Obligado)	Min	24,8	24,7	24,7	25,7	25,4	23,6	21,0
	Max	28,6	32,4	33,2	34,1	35,4	36,0	35,4

Las temperaturas mínimas registradas oscilaron entre 15,7 °C y 25,7 °C y las máximas entre 28,6 °C y 42,1 °C, con una amplitud térmica que fluctuó durante la semana entre 15,7 °C y 42,1 °C.

Gráfico N° 1: **precipitación total** para **19 días** del mes de enero desde el 2002 (incluyendo **los últimos 3 ciclos con fenómeno "El Niño" -EN-** de carácter fuerte), en 4 localidades del Centro-Norte de la provincia de Santa Fe.



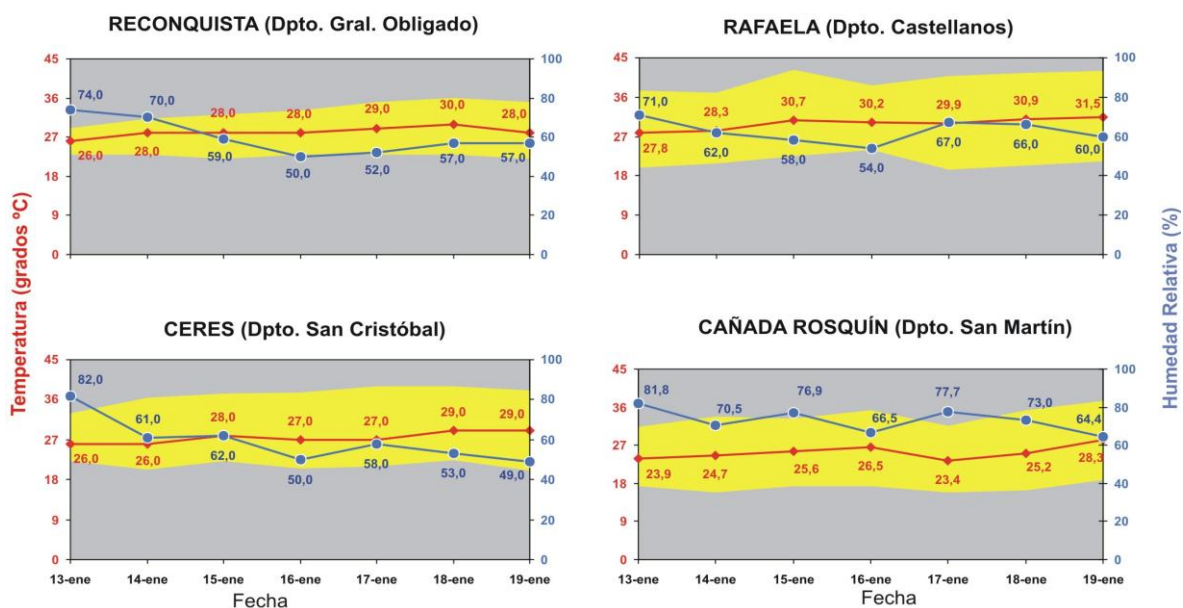
**Gráfico N° 2: comparativo de Tiempo Térmico (en grados °C día) e Integral Térmica o calor acumulado (en grados °C) desde el 17/05/15 al 19/01/16 en 4 localidades de la centro norte de la provincia de Santa Fe**



El seguimiento del comportamiento de las temperaturas es importante, ya que repercute considerablemente en los cultivos implantados y en los estados fenológicos de los cultivos.

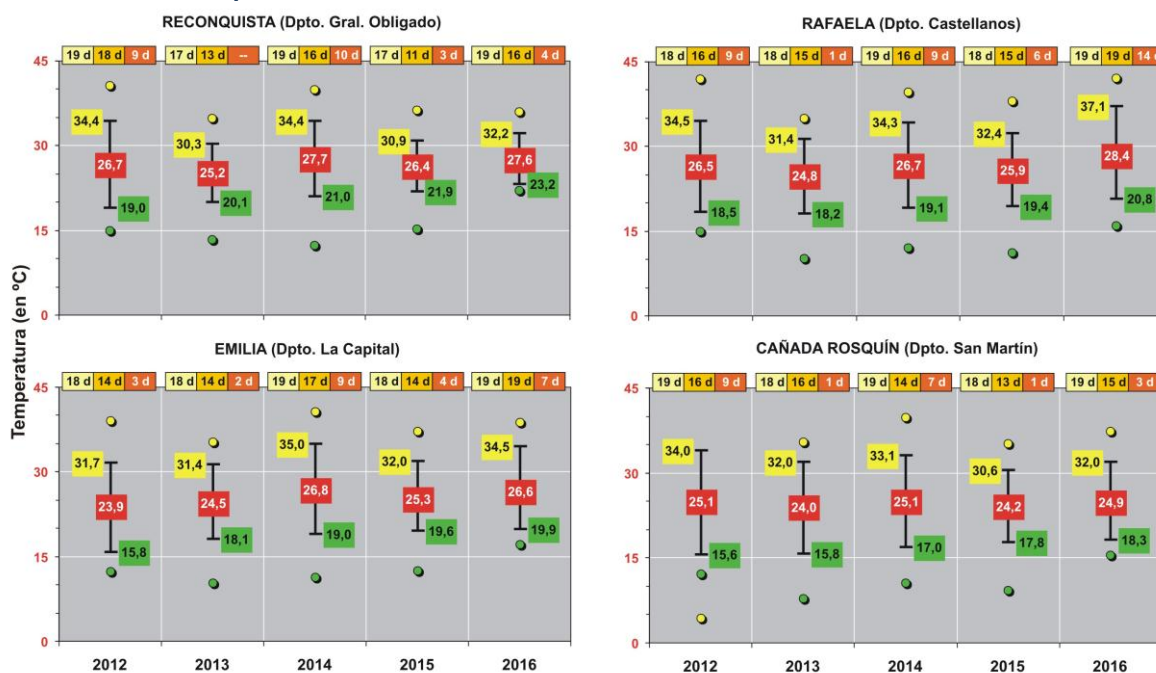
A modo de ejemplo se muestra en los gráficos siguientes las temperaturas medias diarias del aire, su amplitud térmica y la humedad relativa ambiente en la localidad de Reconquista del departamento General Obligado, en la localidad de Rafaela del departamento Castellanos, en la localidad de Ceres del departamento San Cristóbal y en la localidad de Cañada Rosquín del departamento San Martín que se reflejarán en las futuras respuestas de los distintos cultivos.

**Gráfico N° 3:**



La humedad relativa ambiente durante la semana fluctuó en niveles medianamente altos a medios, con valores que oscilaron entre los 74,0 % - 50,0 % - 57,0 % y 82,0 % - 50,0 % - 49,0 % en el sector norte, 71,0 % - 54,0 % - 60,0 % en el centro de la región y el sur presentó un comportamiento con valores que variaron entre los 81,8 % - 66,5 % - 64,4 % con una amplitud térmica que fluctuó durante la semana entre 15,7 °C a 42,1 °C, manteniéndose constante durante toda la semana con muy leve variación en toda el área.-

Gráfico N° 4: **temperaturas medias**, **mínimas** (promedio y extremas), **máximas** (promedio y extremas) y número de días con temperaturas superiores a **25 °C** / **30 °C** / **35 °C** para **19 días** del mes de enero de los últimos 5 años, en cuatro localidades del centro-norte de la provincia de Santa Fe.

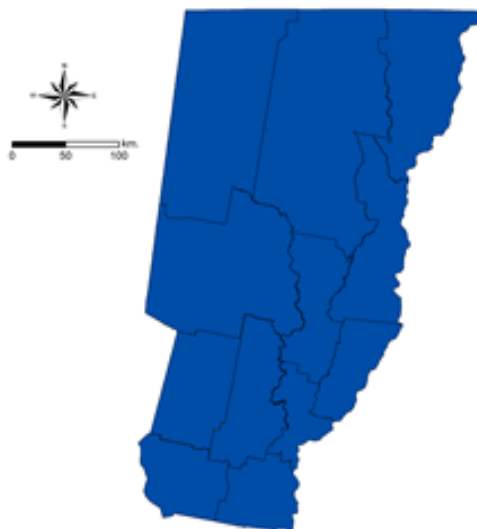


Mapa n° 1:

#### Agua Útil (AU) (00 – 20 cm)

La superficie que comprenden los departamentos del centro-norte de la provincia de Santa Fe, presentó perfiles de suelos con buena recarga de agua en los mismos, como consecuencia de las precipitaciones ocurridas en la semana anterior y chaparrones dispersos.

Debido a ello, se registró una buena a muy buena disponibilidad de agua útil en la cama de siembra llegando, en algunos casos puntuales, a presentar saturación del perfil y hasta





encharcamiento en las áreas deprimidas de acuerdo a la topografía y fisiografía presente en diferentes sectores. Dichos sectores presentan dificultades ante cualquier tarea de labranza o actividad posible.-



*Lote con excesos hídricos, muerte de cultivo, en el del departamento San Javier*

=====

Informantes que colaboran para la confección del presente informe:

Agradecimiento: a todos los Ingenieros Agrónomos y técnicos de las cooperativas, asesores privados y productores ubicados en los distintos departamentos del área de estudio centro - norte de la Provincia de Santa Fe.-