



Sistema de Estimaciones Agrícolas del Centro Norte de la Provincia de Santa Fe

INFORME DE LA BOLSA DE COMERCIO DE SANTA FE Y MINISTERIO DE LA PRODUCCIÓN

“Sistema de Estimaciones Agrícolas del Centro - Norte de la Provincia de Santa Fe”

INFORME

Situación del 12/04/2017 al 18/04/2017

- N° 307 -

Con los auspicios de:



“Semana con muy buen ritmo de cosecha”






Los pronósticos enunciados en el informe anterior se cumplieron, tras el ingreso de un sistema de alta presión en toda el área que provocó condiciones climáticas estables, con un descenso de las temperaturas medias, permitieron que los porcentajes de humedad ambiente descendieran. Con el paso de los días, aumento de la nubosidad, inestabilidad y ocurrencia de precipitaciones en toda la superficie del área de estudio, en el último día del período, fueron las características de la semana.

Los registros pluviométricos fluctuaron entre 02 y 25 mm, con la particularidad de lluvias de baja intensidad.

Los procesos de cosecha se desarrollaron a ritmo sostenido y a medida que pasaban los días el mismo aumentaba, con todo el parque de máquinas disponibles para el cultivo de soja de primera. Pues más del 85 % de la superficie sembrada se encuentra en estado fenológico R₈ (madurez plena).

Situación totalmente diferente para arroz que avanzó muy lentamente y casi nula fue la recolección para maíz de primera, sorgo granífero y algodón.

Cuadro N° 1: *situación de la campaña gruesa 2016/2017*

Cultivos	Superficie sembrada (ha) campaña 2016/2017	Porcentaje de avance de cosecha (%)	Superficie cosechada aproximada (ha)
 Maíz de primera	74.000	<u>Autoconsumo</u> 28	20.700
		<u>Grano comercial</u> 72	38.375
 Arroz	30.000	93	27.900
 Algodón	49.240	12	5.900
 Sorgo Granífero	62.000	<u>Autoconsumo</u> 5	3.100
		<u>Grano comercial</u> 34	20.000
 Soja de primera	880.000	40	352.000

Para el período comprendido entre el miércoles 19 y el martes 25 de abril, los pronósticos prevén desde el inicio hasta el fin del período, estabilidad climática, con días soleados y temperaturas diarias de medias a levemente altas, con paulatino ascenso de las mismas.

Condiciones que permitirían el normal desarrollo en las actividades agrícolas, fundamentalmente en los procesos de cosecha.

Las temperaturas medias diarias fluctuarían entre mínimas de 8 y 17 °C y máximas de 20 y 26 °C.-

Maíz temprano (de primera)

✓ El proceso de cosecha quedó relegado ante la demanda de cosechadoras para la trilla de soja de primera, postergándose la finalización del mismo.

El progreso logrado hasta la fecha fue del 72 %, lo que representó aproximadamente unas 38.375 ha, con un avance intersemanal nulo y en comparación a la campaña pasada presentó un retraso del orden de 28 puntos.

Se recuerda que en los departamentos del norte y centro del área de estudio los rendimientos promedios registrados fluctuaban entre 60 a 70 qq/ha y en lotes con sectores que tuvieron problemas por los excesos hídricos, se lograron rendimientos de 80 a 90 qq/ha.

En los departamentos Las Colonias, La Capital, San Justo y Castellanos, los rendimientos promedios obtenidos, fluctuaron entre 75 a 95 qq/ha y en lotes de posiciones topográficas más bajas, con rendimientos entre 40 a 50 qq/ha.

Y en los departamentos San Martín y San Jerónimo los rendimientos promedios obtenidos fluctuaron entre 90 a 95 qq/ha, en lotes puntuales rindes de 100 a 115 qq/ha y en lotes de posiciones topográficas deprimidas, rendimientos entre 50 a 60 qq/ha tendientes a disminuir.

Se estimó un rendimiento promedio entre 80 a 81 qq/ha para esta campaña 2016/2017.-



Lote de maíz de primera, en estado fenológico R₆, en madurez fisiológica, a la espera de ser cosechado, en el sur del departamento San Martín.-



Lote de maíz de primera, con buena estructura de planta, 100 % uniformidad, en el sureste del departamento San Jerónimo.-

Arroz

✓ El proceso de cosecha de arroz en la provincia lentamente va culminando.

El avance intersemanal fue del orden del 3 % alcanzando al 93 % del total del área sembrada, lo que representó aproximadamente unas 27.900 ha.

Aún restan trillar los lotes de siembra tardía (fines de noviembre) y las variedades doble carolina. Los rendimientos decayeron sobre el final como consecuencia del ataque de pájaros y enfermedades de fin de ciclo.

Los promedios se mantuvieron en 55 qq/ha para la variedad tipo largo fino y 40 qq/ha la variedad tipo largo ancho.-



Soja de primera

✓ El proceso de cosecha alcanzó un muy buen ritmo de avance en los departamentos del centro y sur del área y en menor escala en los departamentos del norte.

El progreso logrado hasta la fecha fue del 40 %, lo que representó aproximadamente unas 352.000 ha, con un avance intersemanal del orden de 22 puntos.

Los rendimientos promedios obtenidos hasta la fecha en los distintos sectores fueron los siguientes:

a) área integrada por los departamentos del norte, rendimientos promedios de 20 - 28 - 30 qq/ha (sector este), con rindes máximos puntuales de 32 a 33 qq/ha en algunos lotes y sector oeste, con rindes promedios de 34 a 36 qq/ha, con rindes máximos puntuales de 38 a 39 qq/ha.

b) área integrada por los departamentos del centro, rendimientos promedios de 30 a 35 qq/ha, con rindes máximos puntuales de 38 a 45 qq/ha en algunos lotes.

c) área integrada por los departamentos del sur, rendimientos promedios de 38 a 42 qq/ha con rindes máximos puntuales de 50 a 55 qq/ha en algunos lotes.

Los cultivares en la semana continuaron hacia el fin de su ciclo, sin inconvenientes, los cuales presentaron los siguientes estados fenológicos: R “estados reproductivos”, R₇ (comienzo de madurez, con una vaina con color de madurez) y un porcentaje importante de lotes se encontraron más avanzados en R₈ (madurez plena).

Se estimó un rendimiento promedio entre 35 a 37 qq/ha para esta campaña 2016/2017.-



Lote de soja, en estado fenológico, R₈ (madurez plena), a la espera de ser cosechado en el centro del departamento *La Capital*.-



Lote de soja, en pleno proceso de cosecha con ambiente muy seco, en el suroeste del departamento *Castellanos*.-

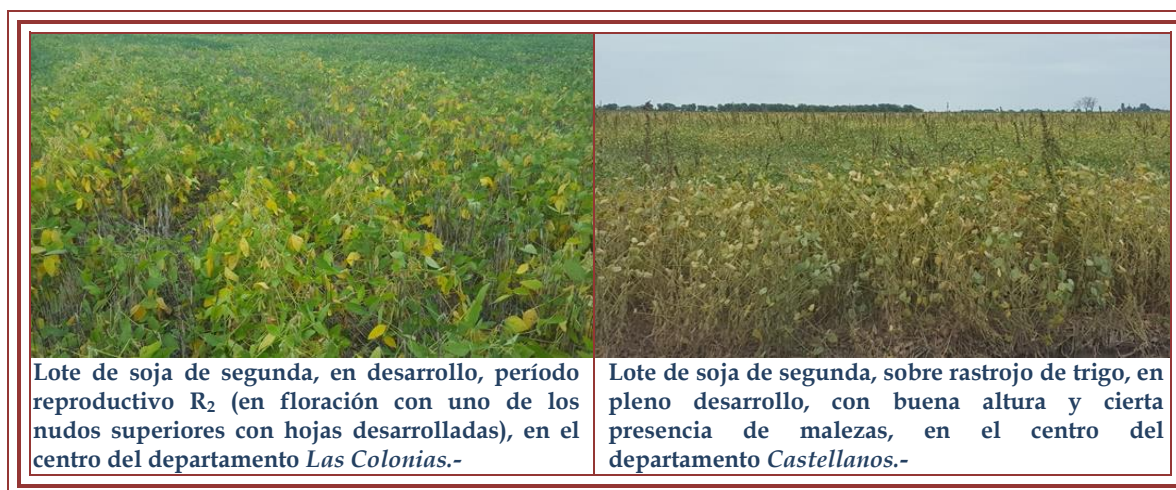
Soja de segunda

✓ Los cultivares continuaron su desarrollo, en pleno período reproductivo y comienzo de madurez, sin inconvenientes, con óptima disponibilidad de agua útil en los suelos, a excepción de los sectores o áreas deprimidas que presentaron saturación y sobresaturación de agua en los perfiles.

Un 60 % de la superficie sembrada, presentó estado general de bueno a muy bueno con la particularidad de la no uniformidad y con la presencia de manchones. Un 15 % bueno a regular, un 10 % regular y un 15 % malo, con escaso desarrollo de estructura, altura de plantas y cierto grado de enmalezamiento.

Los lotes presentaron gran variación de estados fenológicos: V “estados vegetativos”, V₇ (7º nudo) en un bajo porcentaje, particularmente los últimos lotes sembrados, fuera de época y el resto en R “estados reproductivos” R₁ (inicio de floración), R₂ (floración con uno de los nudos superiores con hojas desarrolladas), R₃ (vainas de 5 mm de longitud en nudo), R₄ (vainas de 20 mm de longitud en nudo)

R₅ (comienzo de llenado de semilla en nudo, semilla de 3 mm de longitud), R₆ - 1 (semilla verde de tamaño máximo del nudo) y lotes más avanzados, en un porcentaje medio R₇ (comienzo de madurez, con una vaina con color de madurez).-



Algodón

✓ La falta de piso en los lotes y la posterior inestabilidad climática fueron los condicionantes que detuvieron el avance del proceso de cosecha, siendo nulo en la semana.

Se recuerda que el rendimiento promedio obtenido hasta la fecha, fluctuó entre los 18 a 22 qq/ha, con lotes puntuales entre 24 a 26 qq/ha, con una tendencia decreciente a los valores obtenidos desde un comienzo.

Se logró un avance aproximado del 32 al 33 % de la superficie sembrada en el sector oriental.

En cuanto al control del picudo algodonero, el nivel de captura siguió siendo elevado. Se recomienda continuar con las aplicaciones de insecticidas cuando se realicen las destrucciones de los rastrojos.

Los estadios del cultivo fueron desde maduración a frutos y semillas. Los sembrados más temprano en senescencia.

En el área oeste, la situación es similar a la descrita en el sector este. Los estados fenológicos que se observaron son M “maduración” M₁ (primer cápsula abierta), maduración de frutos y senescencia.-

En toda el área algodonera, las condiciones ambientales mencionadas, que se mantuvieron en esta semana, aumentaron la preocupación por la incidencia directa en la calidad del producto a obtener.-



Lote de algodón, en senescencia, a la espera de ser cosechado, en el centro oeste del departamento *Nueve de Julio*.-



Lote de algodón, 100 % uniformidad, sin malezas, con un buen desarrollo, en el centro del departamento *General Obligado*.-

Sorgo granífero

✓ Los cultivares normalmente continuaron el desarrollo de sus estados fenológicos, no evidenciando problemas. El proceso de cosecha no presentó avance en este período, como consecuencia de la demanda y prioridad de recolección de otro cultivo (soja de primera), hizo que se postergue la recolección y en comparación con la campaña pasada presentó un retraso del orden de los 6 puntos.

Recordándose que los rendimientos promedios obtenidos fueron de 42 a 45 qq/ha, con rindes mínimos de 18 a 20 qq/ha y máximos de 50 a 55 qq/ha, con lotes muy puntuales de 62 qq/ha.

Tampoco avanzó el proceso de embolsado (grano húmedo), para autoconsumo que se realizaba casi en su totalidad en las cuencas lecheras y sectores muy puntuales de áreas ganaderas (producción de carne), por no alcanzar estados fenológicos deseables o esperables.

Se estimó un rendimiento promedio entre 46 a 48 qq/ha para esta campaña.

Los estados fenológicos observados variaron desde mitad de floración hasta madurez fisiológica.-



Lote de sorgo granífero, en comienzo de madurez fisiológica, en el sur del departamento *San Justo*.-



Lote de sorgo granífero, con buen desarrollo y estructura de las plantas, uniformidad de lote, en el noroeste del departamento *Las Colonias*.-

Maíz tardío (de segunda)

✓ Los cultivos, ante las condiciones ambientales mencionadas continuaron su desarrollo normal, óptimo y sin inconvenientes. Con indicadores que mostraron muy buena a buena uniformidad en los lotes, buen stand de plantas, escasa a nula presencia de malezas y con óptima disponibilidad de agua útil en los perfiles de los suelos, animando muy buenas expectativas y resultados a futuro.

Se observaron, en toda el área, los siguientes estados fenológicos: V “estados vegetativos” V₆ (6º hoja desarrollada), V₇ (7º hoja desarrollada), V₈ (8º hoja desarrollada), V₉ (9º hoja desarrollada), V₁₀ (10º hoja desarrollada), R “estados reproductivos” R₁ (emergencia de estigma), R₂ (cuaje, ampolla), R₃ (grano lechoso) R₄ (grano pastoso) y lotes más avanzados en R₅ (grano dentado).-



Lote de maíz de segunda, con muy buen desarrollo y uniformidad de lote y con buena estructura de plantas, en el centro sur del departamento *La Capital*.-



Lote de maíz de segunda, en pleno desarrollo, con muy buena estructura de plantas, en el centro norte del departamento *San Jerónimo*.-

Información de las variables climáticas

Para comprender las condiciones climáticas que se manifestaron en este lapso de tiempo y el panorama que se puede plantear en los próximos días, se comparan en igual período los últimos 5 años, para observar el comportamiento y seguir los posibles efectos que pudieran ocurrir en la cosecha gruesa.

Cuadro N° 2: rango de precipitaciones registradas, cantidad de días de lluvia, porcentaje de cobertura en los departamentos del centro-norte de la provincia de Santa Fe, en el período del 12 al 18 de abril (hasta 20 hs).

DEPARTAMENTO	PRECIPITACIONES			
	Min (en mm)	Max (en mm)	Días de Lluvia	Cobertura
9 de Julio	2	5	1	60 %
Castellanos	2	10	1	100 %
Garay	5	10	1	100%
General Obligado	2	25	2	100 %
La Capital	2	10	1	100 %
Las Colonias	2	10	1	100 %
San Cristóbal	10	20	1	100 %
San Javier	10	20	1	100 %
San Jerónimo	2	5	1	50 %
San Justo	10	20	1	100 %
San Martín	2	5	1	50 %
Vera	2	10	1	80 %

Cuadro N° 3: temperaturas mínimas y máximas registradas en localidades de los distintos departamentos del área de estudio.

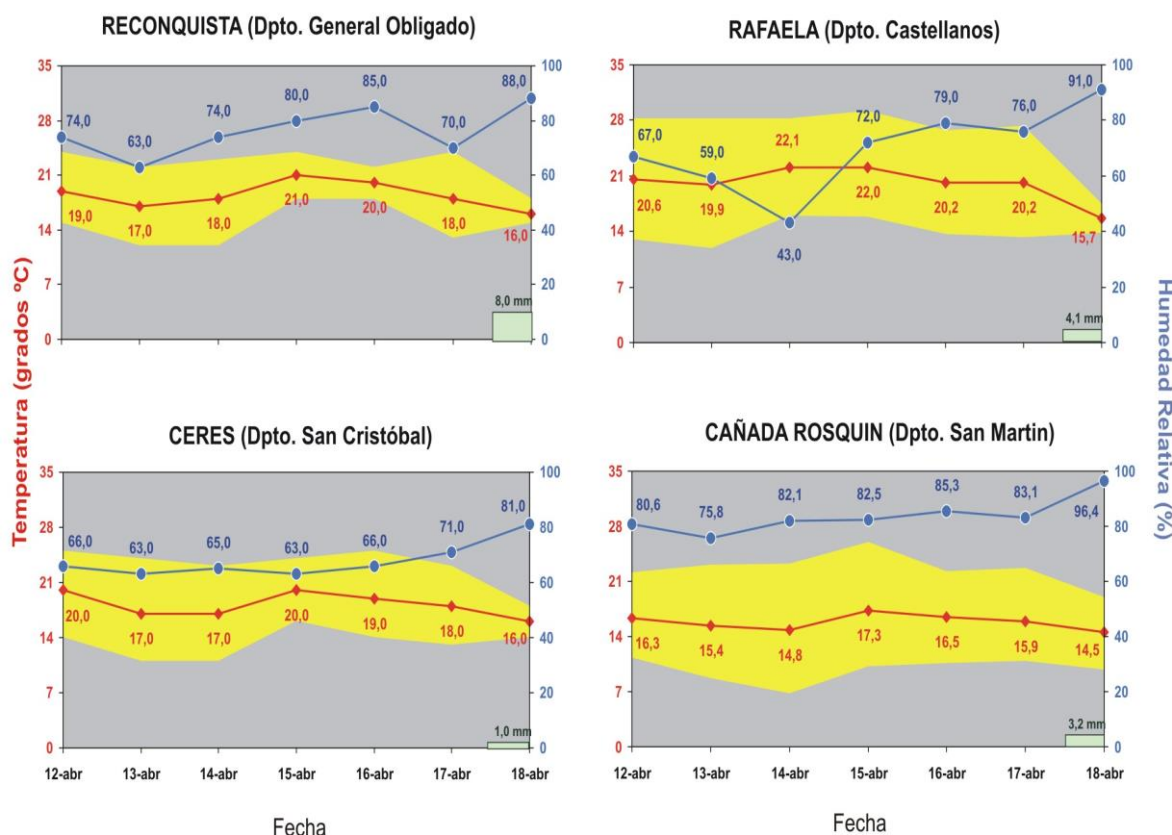
LOCALIDAD	TEMP.	12-abr.	13-abr.	14-abr.	15-abr.	16-abr.	17-abr.	18-abr.
Cañada Rosquín (San Martín)	Min	11,2	8,7	6,7	10,1	10,6	10,9	9,7
	Max	22,1	23,0	23,2	25,9	22,3	22,6	18,9
Ceres (San Cristóbal)	Min	14,0	11,0	11,0	16,0	14,0	13,0	14,0
	Max	25,0	24,0	23,0	24,0	25,0	23,0	18,0
Colastiné (La Capital)	Min	13,2	10,5	12,0	16,5	15,3	13,7	14,3
	Max	26,2	25,1	26,5	27,6	26,7	25,9	19,7
Emilia (La Capital)	Min	11,7	8,9	9,4	15,0	13,3	12,2	12,0
	Max	24,0	24,1	24,1	26,4	25,3	25,3	16,9
Frank (Las Colonias)	Min	13,3	11,5	12,2	16,4	15,2	13,1	13,8
	Max	26,4	26,6	27,9	27,6	26,1	26,7	18,2
Monje (San Jerónimo)	Min	11,5	9,9	9,8	12,0	12,3	9,8	12,1
	Max	22,2	23,2	24,6	25,4	21,7	22,8	17,6
Rafaela (Castellanos)	Min	12,9	11,8	16,0	15,8	13,6	13,2	13,8
	Max	28,2	28,2	28,2	29,2	26,7	27,2	17,5
Reconquista (General Obligado)	Min	15,0	12,0	12,0	18,0	18,0	13,0	15,0
	Max	24,0	22,0	23,0	24,0	22,0	24,0	18,0
Tacuarendí (General Obligado)	Min	13,1	11,1	12,4	16,8	16,2	15,1	16,1
	Max	25,4	23,8	24,6	22,6	22,8	24,9	18,7

Las temperaturas mínimas registradas oscilaron entre 6,7 °C y 18,0 °C y las máximas entre 16,9 °C y 29,2 °C, con una amplitud térmica que fluctuó durante la semana entre 6,7 °C y 29,2 °C.

El seguimiento del comportamiento de las temperaturas es importante, ya que repercute considerablemente en los cultivos implantados y en los estados fenológicos de los cultivos.

A modo de ejemplo se muestra en los gráficos siguientes las temperaturas medias diarias del aire, su amplitud térmica y la humedad relativa ambiente en la localidad de Reconquista del departamento General Obligado, en la localidad de Rafaela del departamento Castellanos, en la localidad de Ceres del departamento San Cristóbal y en la localidad de Cañada Rosquín del departamento San Martín que se reflejarán en las futuras respuestas de los distintos cultivos.

Gráfico N° 2:



La humedad relativa ambiente durante la semana fluctuó en niveles medianamente alto a alto, con valores que oscilaron entre los 74,0 % - 80,0 % - 88,0 % y 66,0 % - 63,0 % - 81,0 % en el sector norte, 67,0 % - 72,0 % - 91,0 % en el centro de la región y el sur presentó un comportamiento con valores que variaron entre los 80,6 % - 82,5 % - 96,4 %, con una amplitud térmica que fluctuó durante la

semana entre 6,7 °C a 29,2 °C, con marcadas variaciones en la semana y con tendencia a una marcada disminución sobre el final de la misma para toda el área.

Gráfico N° 3: **Precipitación total** para **18 días** del mes de **abril** desde el 2003, en 4 localidades del centro - norte de la provincia de Santa Fe.

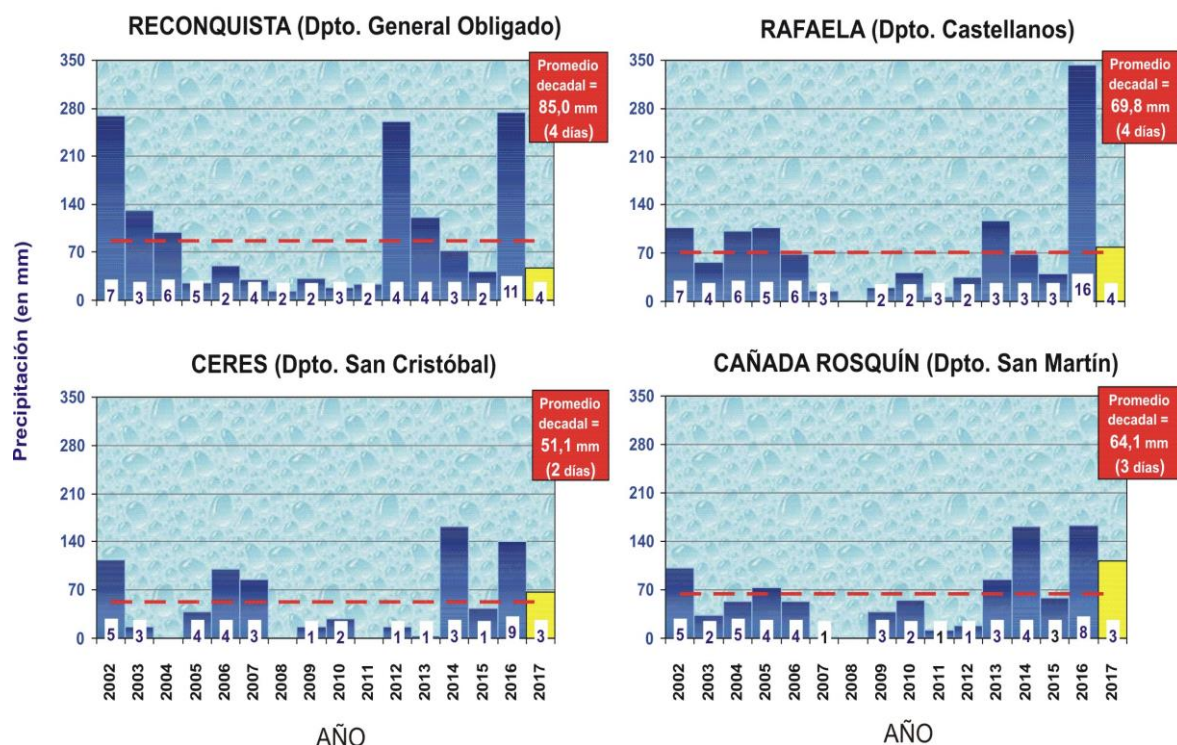
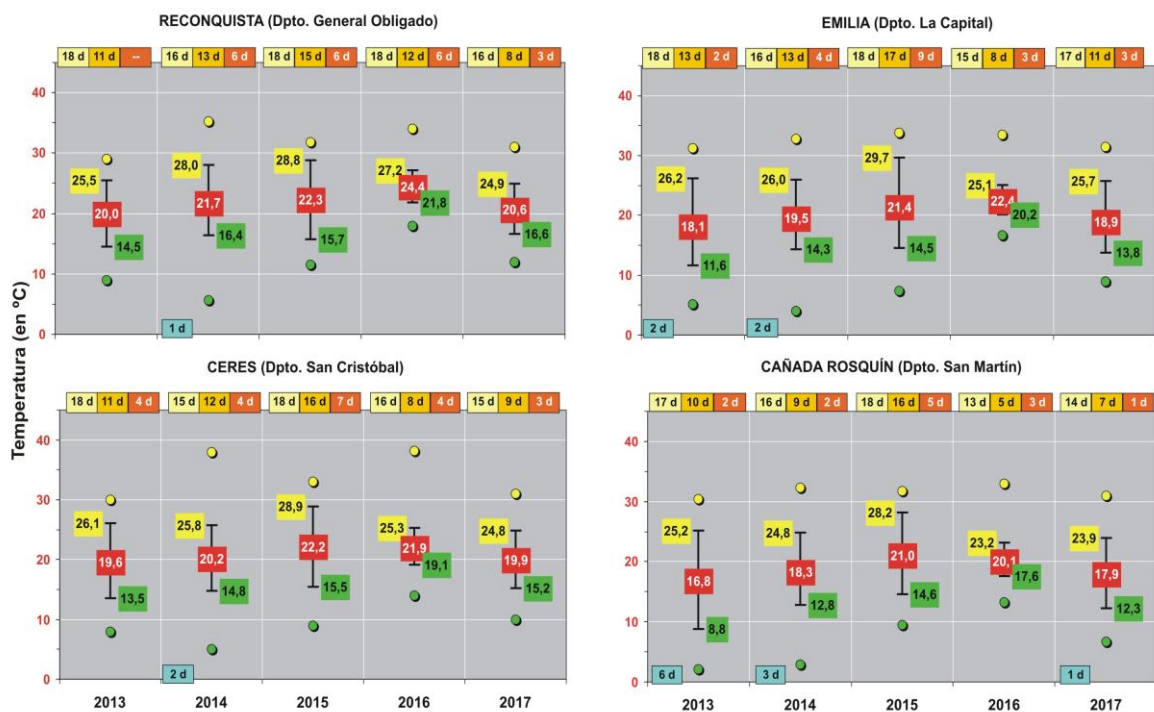


Gráfico N° 4: **temperaturas medias**, **mínimas** (promedio y extremas), **máximas** (promedio y extremas) y número de días con temperaturas inferiores a **7 °C** y con temperaturas superiores a **20 °C** / **25 °C** / **30 °C** para **18 días** del mes de **abril** de los últimos 5 años, en 4 localidades del centro - norte de la provincia de Santa Fe.



Mapa n° 1:

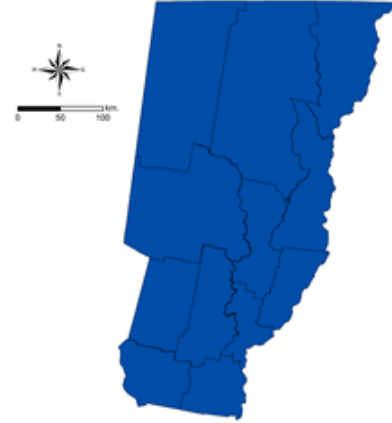
Agua Útil (AU) (00 - 20 cm)

En la superficie que comprenden los departamentos del centro-norte de la provincia, los perfiles de los suelos presentaron de buena a muy buena disponibilidad de agua útil, con sectores saturados o sobresaturados.

Las condiciones ambientales y las precipitaciones ocurridas en la semana posibilitaron que los horizontes superficiales - subsuperficiales cubrieran la demanda de agua de los cultivos de soja de segunda, sorgo granífero y maíz de segunda.

Las superficies con sectores encharcados y anegados se mantuvieron, como consecuencia de los registros pluviométricos de la semana.

Observándose mayor impacto en los departamentos San Cristóbal, San Justo, Castellanos, San Martín, San Jerónimo, La Capital, Las Colonias, Nueve de Julio y Vera.-



=====

Informantes que colaboran para la confección del presente informe:

Agradecimiento: a todos los Ingenieros Agrónomos y técnicos de las cooperativas, asesores privados y productores ubicados en los distintos departamentos del área de estudio centro - norte de la Provincia de Santa Fe.-