



Sistema de Estimaciones Agrícolas del Centro Norte de la Provincia de Santa Fe

INFORME DE LA BOLSA DE COMERCIO DE SANTA FE y MINISTERIO DE LA PRODUCCIÓN

“Sistema de Estimaciones Agrícolas del Centro - Norte de la Provincia de Santa Fe”

INFORME

Situación 11/02/2015 al 17/02/2015

- N° 194 -

Con los auspicios de:



“Cautela y mucho optimismo, como hace varias campañas no se ve, genera el estado de los cultivos implantados”

Inestabilidad climática, días soleados, altas temperaturas y precipitaciones en toda el área de estudio, de variadas intensidades y dispares montos pluviométricos fueron el común denominador que se viene registrando desde comienzo de este año 2015, lo cual regula y condiciona las actividades. Los reiterados problemas de falta de piso y exceso de humedad en la cama de siembra (muy húmeda - saturada) condicionaron los procesos de siembra ya finalizados y de cosecha que se realizaron y se están realizando para el caso de maíz de primera.

Continuaron los monitoreos y las aplicaciones en soja de primera y de segunda para el control de insectos y malezas; pues aunque han bajado los ataques, no se puede en esta etapa dejar de realizarlos. Los pronósticos climáticos para los próximos días expresan nuevamente condiciones de inestabilidad, con precipitaciones de variadas intensidades y en particular en el norte del área, donde se registrarán los eventos mencionados, con alternancia de días soleados con registros térmicos y porcentajes de humedad elevados. Buenas a muy buenas serán las condiciones para un normal desarrollo de todo lo implantado en sus diferentes estadios.

Cuadro N° 1: *rango de precipitaciones registradas, cantidad de días de lluvia, porcentaje de cobertura en los departamentos del centro-norte de la provincia de Santa Fe, en el período del 11 al 17 de febrero (hasta 20 hs) de 2015.*

DEPARTAMENTO	PRECIPITACIONES			
	Min (en mm)	Max (en mm)	Días de lluvia	Cobertura
9 de Julio	2	10	1	20 %
Castellanos	--	--	--	--
Garay	2	5	1	10 %
General Obligado	5	70	1	50 %
La Capital	5	25	1	50 %
Las Colonias	5	60	1	80 %
San Cristóbal	5	60	1	70 %
San Javier	--	--	--	--
San Jerónimo	--	--	--	--
San Justo	5	65	1	90 %
San Martín	--	--	--	--
Vera	5	50	1	30 %

Las temperaturas mínimas registradas oscilaron entre 12,8 °C y 25,7 °C y las máximas entre 22,9 °C y 36,3 °C. El seguimiento del comportamiento de las temperaturas es importante, ya que repercute considerablemente en los cultivares implantados y en los estados fenológicos de los cultivos.

Cuadro N° 2: temperaturas mínimas y máximas registradas en localidades de los distintos departamentos del área de estudio.

LOCALIDAD	TEMP.	11-feb.	12-feb.	13-feb.	14-feb.	15-feb.	16-feb.	17-feb.
Cañada Rosquín (San Martín)	Min	13,0	14,2	12,9	12,8	19,6	19,9	18,2
	Max	29,2	31,6	26,7	31,0	25,7	30,9	29,6
Emilia (La Capital)	Min	17,0	15,9	17,6	16,5	19,4	20,2	19,6
	Max	31,7	33,7	29,4	33,0	30,8	32,7	29,3
Monje (San Jerónimo)	Min	14,8	15,9	13,1	14,3	18,7	18,2	18,7
	Max	28,7	31,8	26,8	30,3	27,3	30,7	30,7
San Cristóbal (San Cristóbal)	Min	15,5	15,9	18,4	17,6	20,1	19,4	18,6
	Max	31,3	32,4	30,2	33,5	31,9	34,0	31,3
San Justo (San Justo)	Min	14,1	16,6	19,0	18,0	20,4	19,6	18,9
	Max	34,4	36,3	30,9	34,4	32,3	35,0	33,7
Tacuarendí (Gral. Obligado)	Min	18,8	20,0	21,7	21,2	20,4	22,9	21,8
	Max	29,8	32,5	32,6	32,5	31,6	32,9	32,9
Tostado (Nueve de Julio)	Min	15,4	16,9	19,9	21,5	20,9	20,3	19,4
	Max	30,5	33,0	31,9	33,5	32,3	31,4	32,6

A modo de ejemplo se muestran las temperaturas medias diarias del aire, su amplitud térmica y la humedad relativa ambiente en la localidad de Tostado del departamento Nueve de Julio (gráfico n° 1), en la localidad de Emilia del departamento La Capital (gráfico n° 2), y en la localidad de Cañada Rosquín del departamento San Martín (gráfico n° 3), que se reflejarán en las futuras respuestas de los distintos cultivos.

Gráfico N° 1

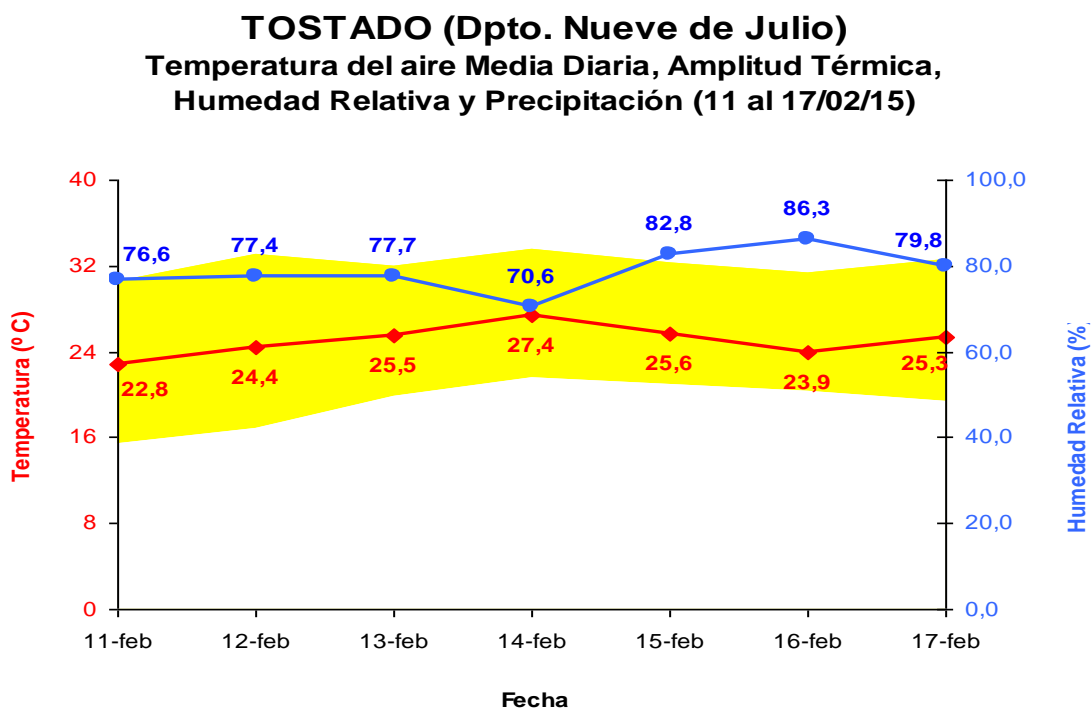


Gráfico N° 2

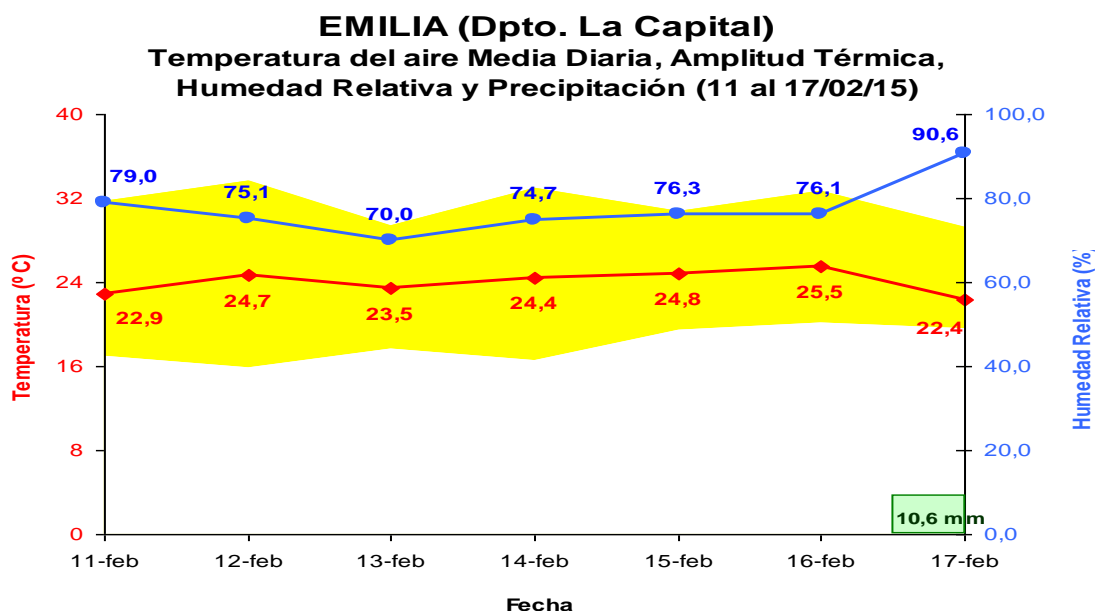
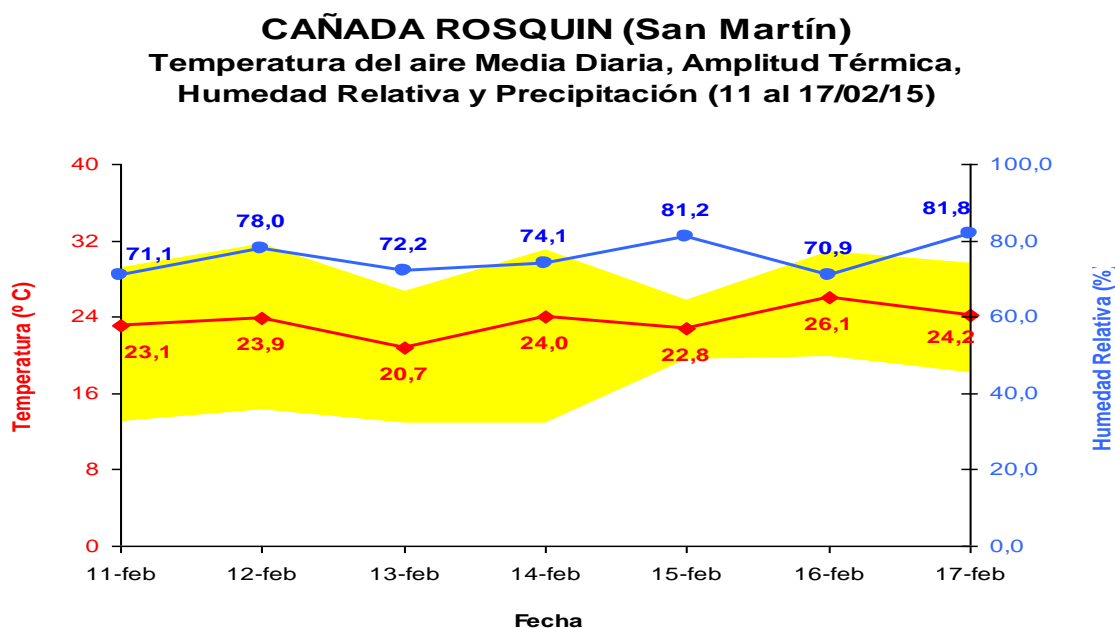


Gráfico N° 3



La humedad relativa ambiente durante la semana se mantuvo en niveles altos, con valores que oscilaron entre 76,6 % - 70,6 % - 79,8 % en el sector norte, entre 79,0 % - 74,7 % - 90,6 % en el centro de la región y el sur presentó un comportamiento con valores que fluctuaron entre el 71,1 % - 74,1 % - 81,8 % con una amplitud térmica moderada y constante durante toda la semana, con tendencia a disminuir al final de la misma.

Para comprender las condiciones climáticas que se manifestaron en este lapso de tiempo y el panorama que se puede plantear, se comparan en igual período los últimos 5 años, para observar el comportamiento y seguir los posibles efectos que en la última etapa de la campaña 2013/2014 y el comienzo de la nueva campaña 2014/2015 pudieran ocurrir.

Gráfico n° 4: **precipitación total** y **cantidad de días de lluvia** para los **17 días** del mes de febrero de los últimos 5 años, en cuatro localidades del centro-norte de la provincia de Santa Fe.

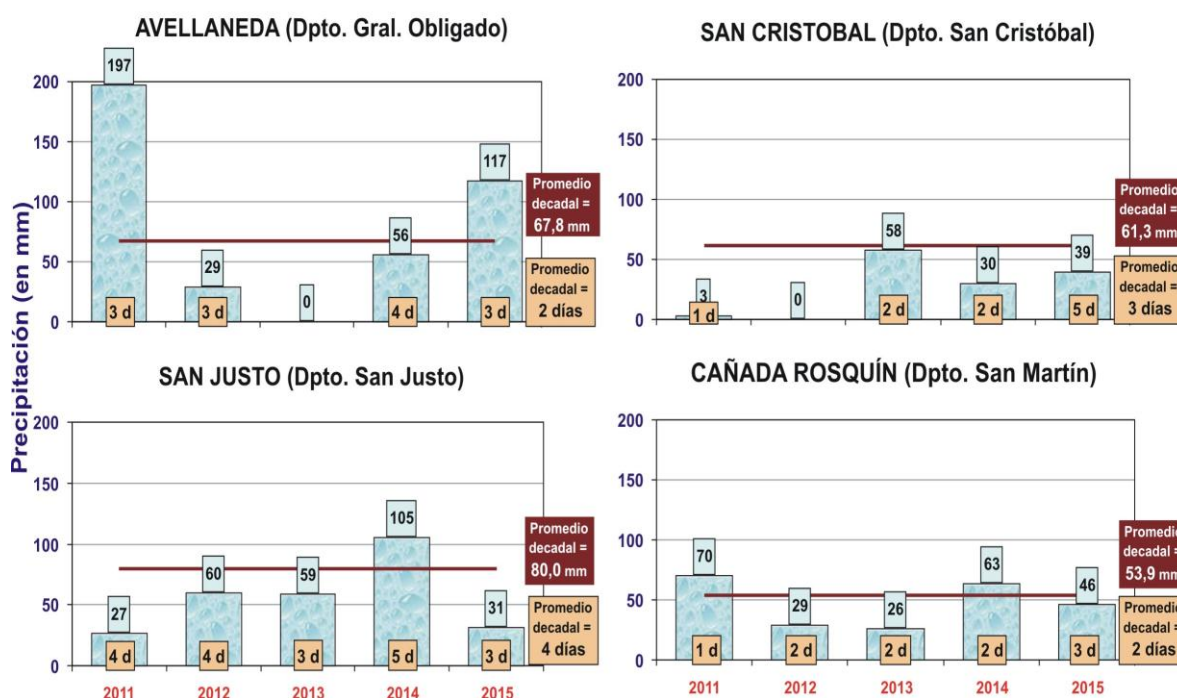


Gráfico n° 5: **temperaturas medias**, **mínimas** (promedio y extremas) y **máximas** (promedio y extremas), número de días con temperaturas superiores a **25 °C** / **30 °C** / **35 °C** para los **17 días** del mes de febrero de los últimos 5 años, en cuatro localidades del centro-norte de la provincia de Santa Fe.

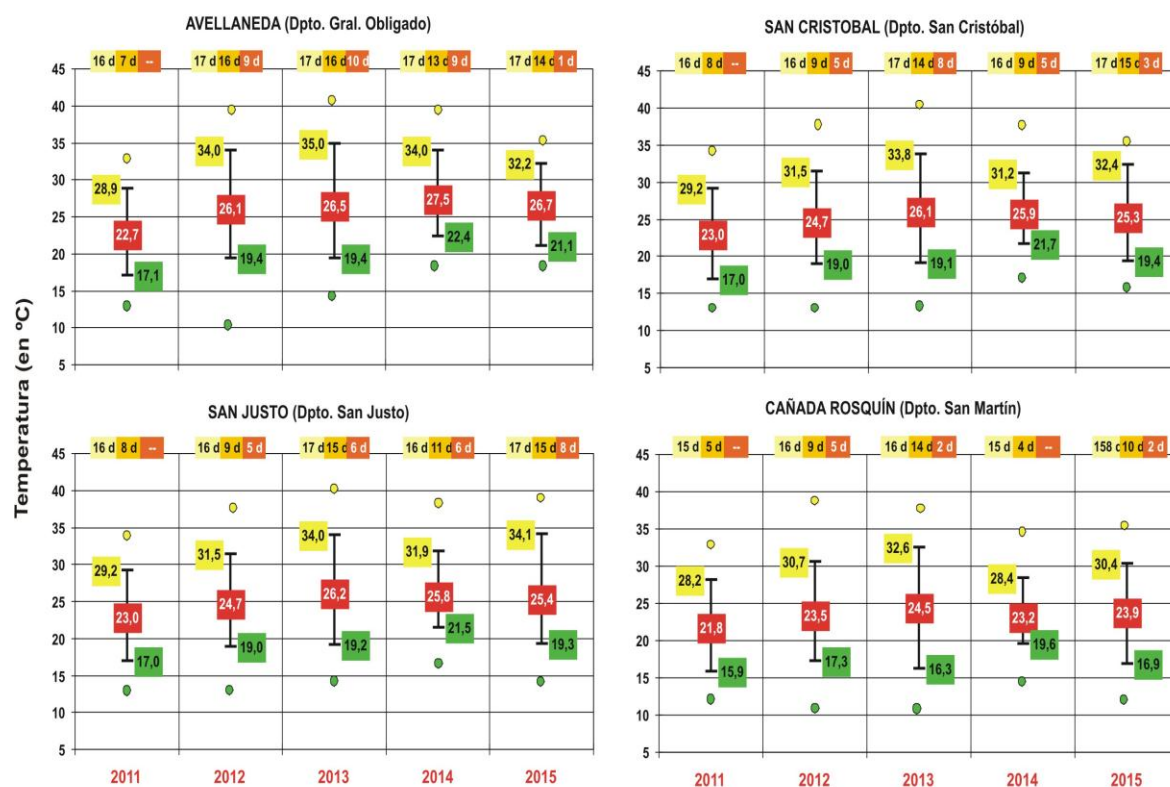
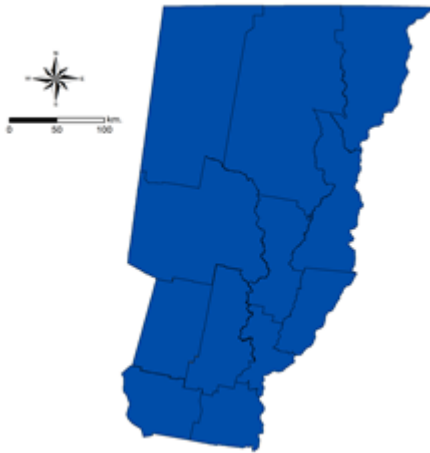


Gráfico n° 6:

Agua Útil (AU)
(00 – 20 cm)



En el total de la superficie que comprenden los departamentos del centro-norte de la provincia de Santa Fe, la disponibilidad de agua útil en los perfiles de suelos se encontró sin dificultad para el desarrollo normal de los cultivos implantados.

Los perfiles de suelos en su totalidad, tras las precipitaciones registradas, se mantuvieron cargados y con buena disponibilidad de agua útil, generando una condición de óptima a buena para los cultivos existentes y los recientemente

implantados.

Cabe mencionar que ante la secuencia de precipitaciones, continúan observándose los escenarios de encharcamientos y anegamientos en áreas deprimidas, en particular en la zona oeste del departamento Castellanos y los



Otro tema de importancia sigue siendo el estado y la transitabilidad de los caminos de tierra.-



departamentos Las Colonias y La Capital, sumándose sectores en los departamentos Nueve de Julio, Vera, General Obligado, San Cristóbal, San Javier y áreas menores diseminadas en los restantes departamentos.

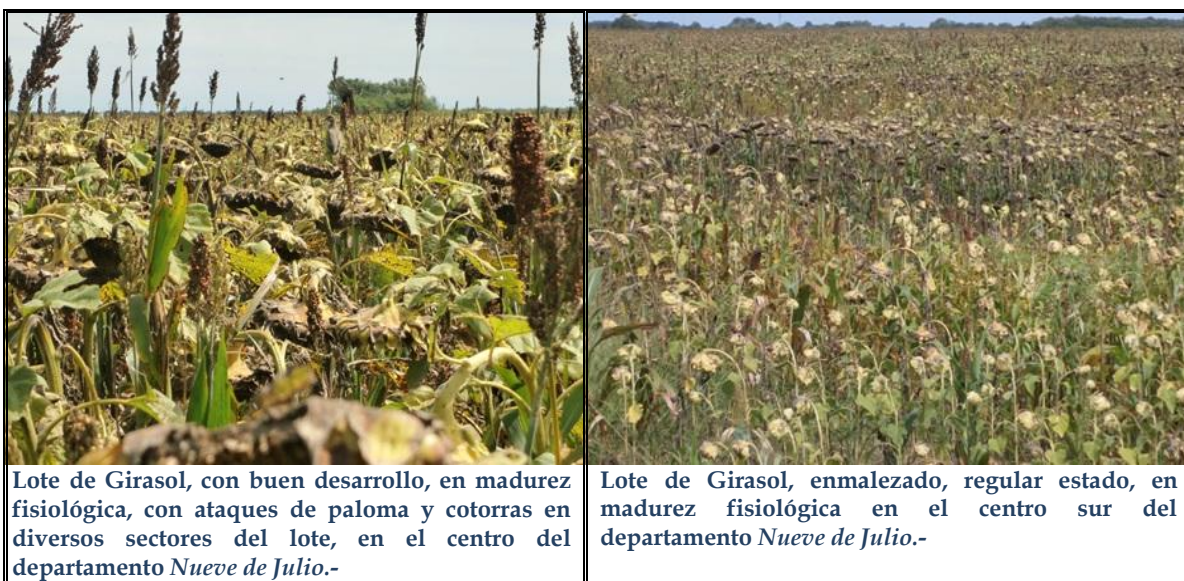


Girasol

✓ El proceso de cosecha desde su comienzo hasta la fecha se viene realizando con alternancia entre días soleados, altas temperaturas e inestabilidad climática con precipitaciones y regulado en la medida que las condiciones de piso y humedad de grano lo permitieron.

Con un grado de avance en el proceso de cosecha de un 93 %, lo que representa aproximadamente unas 82.700 ha. Los rendimientos obtenidos en esta semana se mantuvieron aunque manifestaron una leve tendencia a disminuir, los promedios mínimos obtenidos fueron 10 a 11 qq/ha y los rendimientos máximos fluctuaron entre 19 a 20 qq/ha, con rendimientos puntuales en algunos lotes de 22 a 23 qq/ha. La estimación para la campaña 2014/2015 es de un rendimiento promedio de 21 qq/ha.

El estado de los cultivares en general es bueno a regular, con estadio fenológico de R₉ madurez fisiológica (parte de atrás del capítulo y las brácteas de color amarillento o marrón oscuro), observándose aún lotes encharcados - anegados en áreas de paisaje deprimido en departamentos Nueve de Julio y San Cristóbal.-



Maíz

✓ de primera (temprano) - El proceso de cosecha se desarrolló a ritmo muy lento, en esta semana fueron pocos los lotes trillados en los distintos departamentos, altos porcentajes de humedad y alternancia de días soleados y de precipitaciones; la inestabilidad climática comienza a jugar un rol de importancia en esta etapa de recolección. Los rendimientos obtenidos en la semana fueron promedios mínimos entre 55 a 60 qq/ha y rendimientos promedios máximos entre

90 a 95 qq/ha, la estimación de un rendimiento promedio para la campaña 2014/2015 de 85 qq/ha.

Muy bueno a excelente el 90 % de los cultivares, los cuales se encuentran en estados fenológicos: R₅ (grano dentado) en un bajo porcentaje y el resto en R₆ (madurez fisiológica - secado de grano), remarcándose lotes uniformes, espiga completa de granos, buena sanidad, muy buena estructura, stand de plantas y un buen desarrollo final. Para el caso de autoconsumo, las tareas de recolección se realizaron a buen ritmo, en particular y en mayor cuantía en el oeste del departamento San Cristóbal, obteniéndose rendimientos mínimos de 9-10 metros bolsa/ha y máximos de 12/13 metros bolsa/ha, resaltando la buena calidad del producto obtenido que se mantiene desde su comienzo, para esta situación se estima un rendimiento promedio de 11-12 metros bolsa/ha.

En el área que comprenden los 12 departamentos, se estima una superficie sembrada para maíz de primera (temprano) de unas 90.000 ha.

✓ de segunda (tardío) - Una superficie sembrada de 80.000 ha, un 23,8 % menos que la intención de siembra que se presentaba a fines del año 2014 la cual era de 105.000 ha, el proceso siembra de maíz de segunda (tardío) presentó retraso ante la secuencia de precipitaciones, excesos hídricos y condiciones desfavorables que se venían registrando por lo cual disminuye el área sembrada y presenta una gran y amplia ventana de estadios fenológicos: V_e (emergencia), V₁ (1º hoja desarrollada), V₂ (2º hoja desarrollada), V₃ (3º hoja desarrollada), V₄ (4º hoja desarrollada), V₅ (5º hoja desarrollada), V₆ (6º hoja desarrollada), V₇ (7º hoja desarrollada), V₈ (8º hoja desarrollada), V₉ (9º hoja desarrollada), V₁₀ (10º hoja desarrollada) y lotes más avanzados V_t (panojamiento), con la particularidad de una buena a muy buena germinación, con buena sanidad y baja incidencia de ataque de cogollero en algunos sectores.-



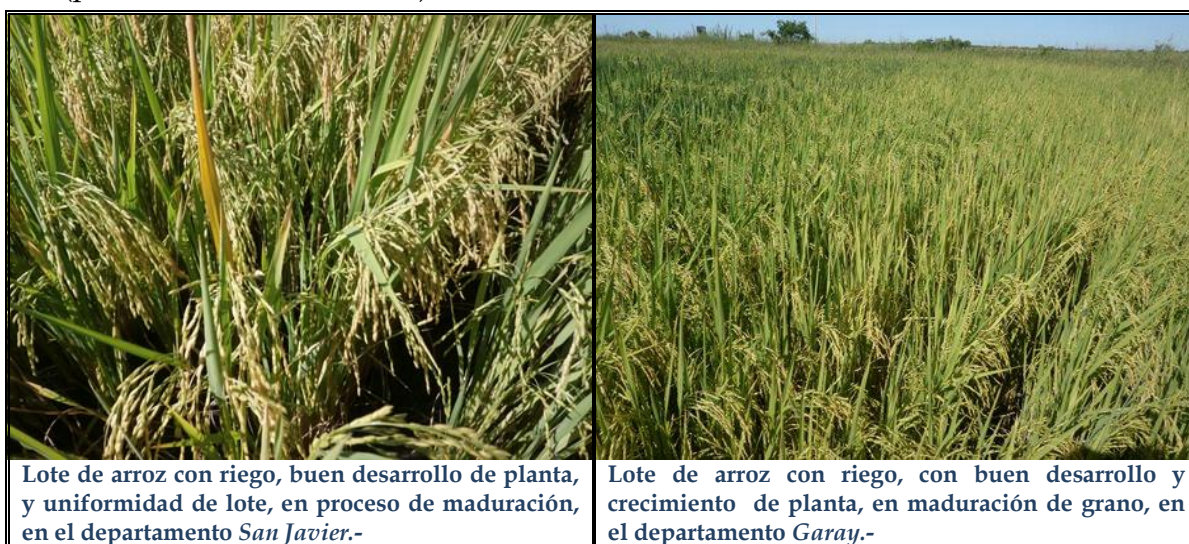
Lote de maíz de primera, con buena estructura de planta, en estado fenológico R₅ (grano dentado), en el oeste del departamento *San Cristóbal*.-



Lote de maíz de segunda, con buen crecimiento y desarrollo, en estado fenológico V₅ (5º hoja desarrollada) en el noroeste del departamento *Castellanos*.-

Arroz

✓ Los días soleados y altas temperaturas permitieron en esta semana que los equipos y las cosechadoras emprendan lentamente el movimiento en los primeros lotes de la campaña 2014/2015. Estos primeros rendimientos siguieron expresando resultados que eran los esperados, se remarca que el mal tiempo en la etapa de llenado de grano fue una de las consecuencias, pero como se avanza lentamente se espera que en la semana próxima al incorporarse mayor superficie cosechable, se logre una mejoría y se mantenga con el transcurso de los días. Los excesos hídricos dejaron su marca y secuela, cuyas pérdidas por inundación del Saladillo oscilan entre 800 a 1.000 ha, (por desborde de defensas).-



Soja

✓ de primera - El 90 % de los cultivares presentó un estado muy bueno a excelente y bueno a muy bueno el 10 % restante, siendo el área que comprenden los departamentos del centro sur del área de estudio los que mostraron en casi su totalidad los mejores cultivos en los siguientes estados fenológicos: R “estados reproductivos” R₁ (inicio de floración), R₂ (floración con uno de los nudos superiores con hojas desarrolladas), R₃ (vaina de 5 mm de longitud en nudo), R₄ (vaina de 20 mm de longitud en nudo), R₅ (comienzo de llenado de semilla en nudo), R₆₋₁ (semilla verde de tamaño máximo del nudo), R₇ (comienzo de madurez, una vaina con color de madurez) en los lotes más avanzados de los departamentos de San Martín y San Jerónimo, con muy buen desarrollo de planta, buena altura (superior a 1,25 metros, un común denominador), entresurco cerrado, uniformidad de lotes y sanidad. Los monitoreos en estos días continuaron siendo intensivos, señalando que en diferentes lugares se han bajado los niveles de presencia de isoca medidora (Rachiplusia un), consecuencia de las aplicaciones sin tregua que se han

realizado, proyectando baja a nula incidencia en los cultivares. Lo que se destaca también es que las enfermedades no avanzan, estos dos aspectos en su estado suman para el bien de la rentabilidad de los productores al final del ciclo. Se estima para la campaña 2014/2015 un rendimiento promedio de 35 qq/ha.

✓ **de segunda** - Una superficie sembrada aproximadamente de unas 583.500 ha, finalizó el proceso de siembra de soja de segunda, el cual fue desarrollado con interrupción por las precipitaciones sucesivas, con un panorama en sectores y lotes con encharcamientos, anegamientos, planchado de suelos y resiembras; una realidad que se presentó en toda el área de estudio pero en con mayor impacto en los departamentos San Justo, Las Colonias, San Cristóbal, General Obligado, San Javier y Vera, siendo los lotes con rastrojo de trigo y rastrojo de girasol los más complicados, el resto del área presentó un panorama similar pero en menor cuantía e impacto. Es variado y amplio el estado fenológico que presentan los cultivares: V_E (emergencia), V_c (estado de cotiledón, hojas unifoliadas pegadas), V₁ (1º nudo), V₂ (2º nudo), V₃ (3º nudo), V₄ (4º nudo), V₅ (5º nudo), V₆ (6º nudo), V_n (n nudo) y lotes más avanzados en R "estados reproductivos" V₁ (inicio de floración).

La superficie sembrada para esta campaña (soja de primera - soja de segunda) es de 1.473.500 ha, un 1,76 % inferior sobre la intención de siembra que fue de 1.500.000 ha para toda el área de estudio, que comprenden los siguientes departamentos: Nueve de Julio, Vera, General Obligado, San Cristóbal, San Justo, San Javier, Garay, Castellanos, Las Colonias, La Capital, San Martín y San Jerónimo.-

Soja de primera

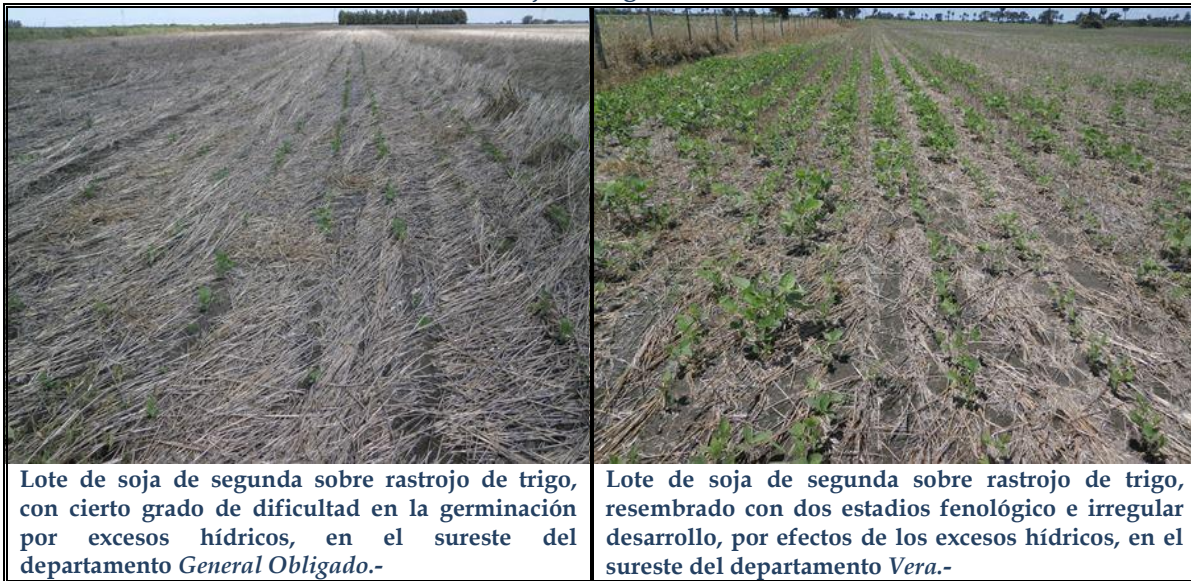


Lote de soja de primera, en pleno proceso de fructificación, con muy buen desarrollo, stand de plantas y altura, en el centro oeste del departamento San Martín.-



Lote de soja de primera, muy buen desarrollo, en estado fenológico R₅ (comienzo de llenado de semilla) en el centro norte del departamento La Capital.-

Soja de segunda



Algodón

✓ Se remarca que en la zona de los departamentos Nueve de Julio (Villa Minetti y Santa Margarita), Vera y General Obligado la presencia de picudo del algodonnero en la mayoría de los lotes, fue y es de marcada importancia y que los tratamientos preventivos contra este insecto plaga fueron insuficientes o nulos debido a la falta de piso ocasionada por las continuas precipitaciones registradas. Los cultivos sembrados en el área de los bajos submeridionales se observaron enmalezados y con presencia de agua en los lotes, ya que no se pudieron realizar los controles. Esta situación va a repercutir con peso en los rendimientos finales del cultivo. Bueno a muy bueno se presentó el estado de los cultivares en esta semana, los cuales fueron implantados en fecha óptima y bueno a regular los que fueron sembrados más tarde y condicionada la siembra por el período húmedo. Aparición de órgano floral – floración y fin de floración son los estadios fenológicos.-



=====
Informantes que colaboran para la confección del presente informe:

Agradecimiento: a todos los Ingenieros Agrónomos y técnicos de las cooperativas, asesores privados y productores ubicados en los distintos departamentos del área de estudio centro – norte de la Provincia de Santa Fe.-