



Sistema de Estimaciones Agrícolas del Centro Norte de la Provincia de Santa Fe

INFORME DE LA BOLSA DE COMERCIO DE SANTA FE Y MINISTERIO DE LA PRODUCCIÓN

“Sistema de Estimaciones Agrícolas del Centro - Norte de la Provincia de Santa Fe”

INFORME

Situación 10/08/2016 al 16/08/2016

- N° 272 -

Con los auspicios de:



“Trigos con muy buen macollaje y comienzo del control de malezas para la siembra de soja”


La marcada amplitud térmica que se manifestó con registros mínimos en el orden de $-0,3^{\circ}\text{C}$ y máximos de $35,0^{\circ}\text{C}$, fue la característica ambiental que para el caso de maíz de segunda, permitió la disminución de los porcentajes de humedad de grano que se mantenían medianamente altos.

Los cultivares de trigo aumentaron la demanda del consumo de agua útil y el proceso de siembra de girasol se realizó a pleno ritmo, aprovechando la buena disponibilidad de la humedad en la cama de siembra.

Se realizaron tareas de control de malezas en futuros lotes para siembra de soja, para exterminar *Conyza sumatrensis* (rama negra) y evitar complicaciones futuras, observándose preocupación por la presencia y avance de *Amaranthus palmieri* (yuyo colorado) como en la última campaña y la resistencia a su control.

Se remarca que los recursos naturales (suelo, agua y flora) siguen teniendo un rol cada vez más importante y significativo en las campañas de cosecha fina 2016 y cosecha gruesa 2016/2017, siendo de peso en las definiciones de los productores.

Cuadro N° 1: *situación de la campaña gruesa 2015/2016*

Cultivos	Superficie sembrada (ha) campaña 2015/2016	Porcentaje de avance de cosecha (%)	Superficie cosechada aproximada (ha)
 Maíz de segunda	87.750	82	71.955

Para el período comprendido entre el miércoles 17 y el martes 23 de agosto de 2016, los pronósticos prevén desde el inicio hasta el final del mismo, estabilidad climática, días soleados y parcialmente nublados, con un marcado descenso de las temperaturas medias diarias que fluctuarán entre mínimas de 2 y 10°C y máximas entre los 17 y 25°C . Siendo nulas las probabilidades de ocurrencia de precipitaciones en toda el área de estudio.-

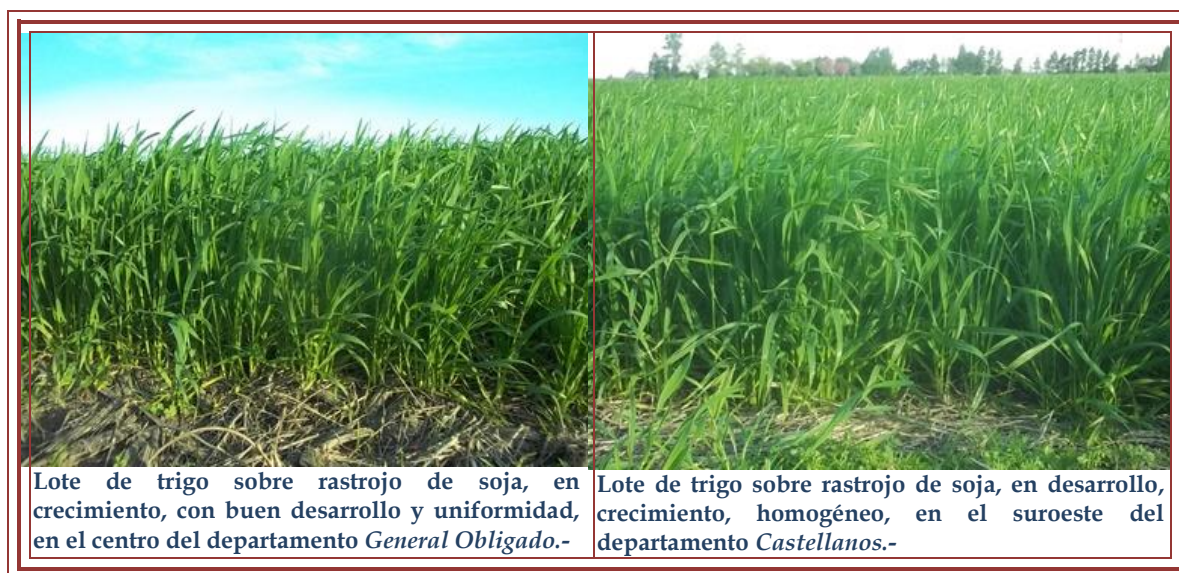
Trigo

✓ Se observaron estados fenológicos muy variados: en trigo de ciclo cortos sembrados últimos en 0 “germinación” 07 (emergencia del coleóptilo) - 09 (hoja en el extremo del coleóptilo), 1 “crecimiento de la planta” 11 (primera hoja desarrollada), 12 (dos hojas desarrolladas). Los ciclos intermedio y largos en 13 (tres hojas desarrolladas), 14 (cuatro hojas desarrolladas) y en 2 “macollaje” 21 (un tallo principal y un macollo), 23 (un tallo principal y tres macollos), 25 (un tallo principal y cinco macollos) y 27 (un tallo principal y siete macollos).

El área sembrada presentó cultivares en estado general de muy bueno a excelentes, en 78 a 80 % en pleno desarrollo, sin problemas hasta el momento, con muy buena disponibilidad de agua útil, óptima sanidad y uniformidad de lotes.

Se realizaron aplicaciones nitrogenadas en los lotes con trigos de ciclos intermedio y largos, que acompañadas con las condiciones ambientales favorecieron un buen comienzo del macollaje, augurando muy buenas perspectivas para esta campaña.

Recordamos que el proceso de implantación cerró con una superficie de 268.500 ha sembradas, con algunos inconvenientes en la germinación para los cultivares de ciclo corto.-



Maíz tardío (de segunda)

✓ El proceso de cosecha ha logrado un progreso del orden del 82 %, lo que representó aproximadamente unas 71.955 ha, con un avance de 7 puntos en la semana y un retraso interanual de 3 %. Los porcentajes de humedad ambiente han disminuído en comparación a las semanas anteriores y ante ello se espera que los porcentajes de humedad de grano logren bajar, pues los obtenidos hasta la fecha estuvieron por encima de lo tolerable 18 -20 %.

Los rendimientos promedios obtenidos continuaron siendo similares a los valores logrados la semana próxima pasada, los cuales fluctuaron entre 58 y 80 qq/ha, con un máximo de 85 qq/ha en algunos lotes puntuales, con buena y aceptable calidad del producto.

Se estimó un rendimiento promedio para esta campaña de 82 a 85 qq/ha.-

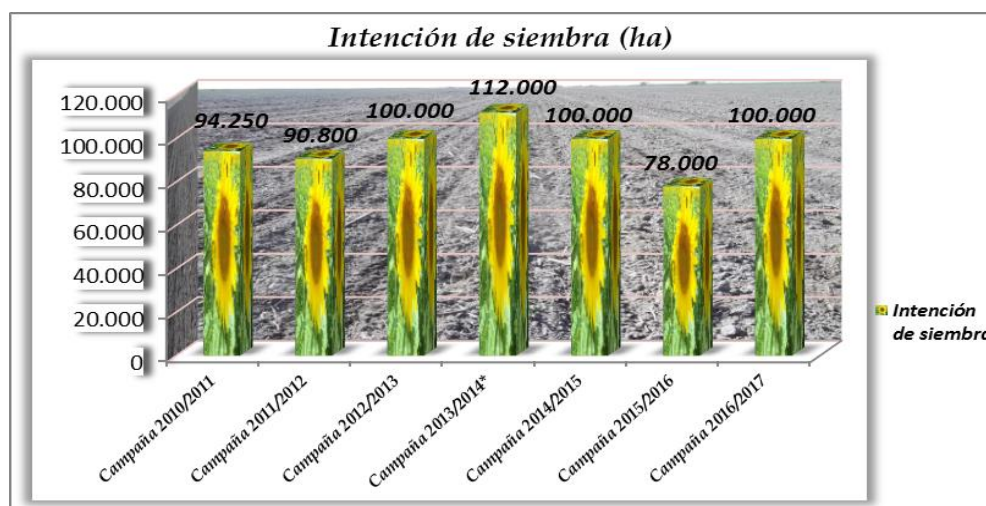
Los cultivares presentaron estados fenológicos R “estados reproductivos” en R₆ (madurez fisiológica – secado de grano).-



Girasol

✓ Semana a pleno proceso de siembra, con porcentajes de humedad ambiente relativamente medios y con buenas condiciones en la cama de siembra, permitieron lograr un avance del 28 %, representando aproximadamente unas 28.000 ha.

Las estimaciones sobre la intención de siembra expresan un aumento del orden de unas 22.000 ha con respecto a la intención de siembra de la campaña pasada. Representando unas 100.000 ha de objetivo de siembra, siendo la rentabilidad que presenta el cultivo, una de las claves de mayor peso para dicho incremento.-





Lote de girasol, con algunos problemas en germinación, en el centro norte del departamento *General Obligado*.-



Lote de rastrojo de soja, en pleno proceso de siembra, en el centro sur del departamento *General Obligado*.-

=====

Información de las variables climáticas

Para comprender las condiciones climáticas que se manifestaron en este lapso de tiempo y el panorama que se puede plantear en los próximos días, se comparan en igual período los últimos 5 años, para observar el comportamiento y seguir los posibles efectos en el final de la campaña 2015/2016 de cosecha gruesa y el futuro de la cosecha fina campaña 2016 y cosecha gruesa 2016/2017 que pudieran ocurrir.

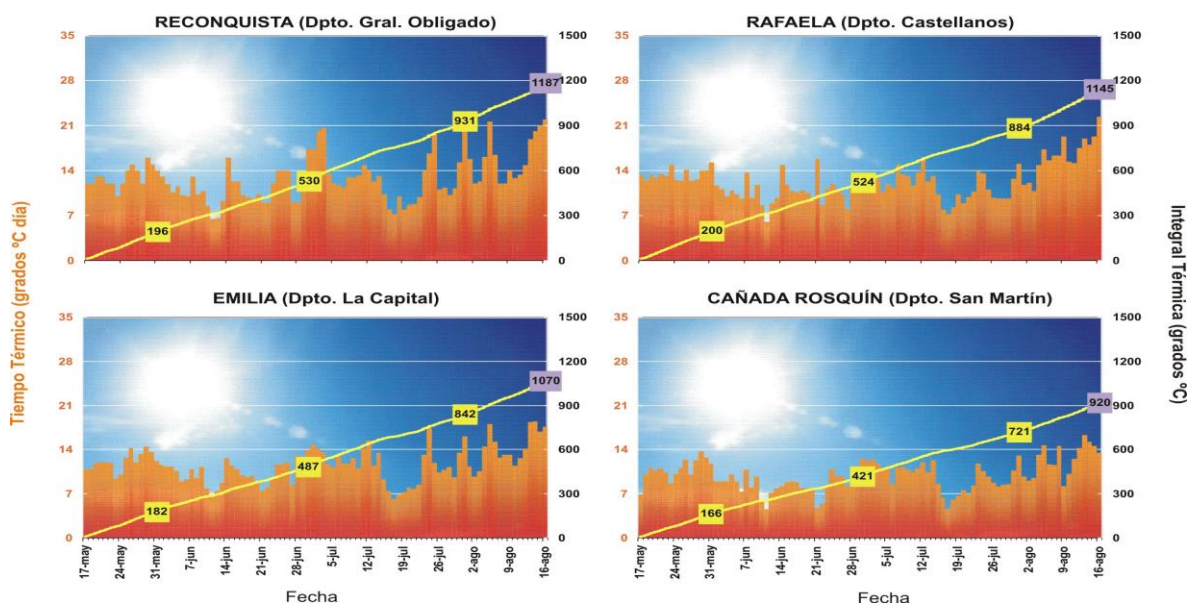
Cuadro N° 2: temperaturas mínimas y máximas registradas en localidades de los distintos departamentos del área de estudio.

LOCALIDAD	TEMP.	10-ago.	11-ago.	12-ago.	13-ago.	14-ago.	15-ago.	16-ago.
Calchaquí (Vera)	Min	2,7	6,2	6,5	10,0	11,2	14,6	10,0
	Max	21,1	24,1	26,5	31,2	29,5	27,4	32,6
Cañada Rosquín (San Martín)	Min	-0,3	5,4	3,2	7,6	7,0	6,3	2,0
	Max	21,0	21,9	24,7	26,9	22,2	22,6	28,3
Ceres (San Cristóbal)	Min	4,0	6,0	5,0	10,0	10,0	12,0	8,0
	Max	24,0	24,0	26,0	30,0	27,0	26,0	32,0
Emilia (La Capital)	Min	3,7	3,9	5,6	8,4	10,9	10,2	7,0
	Max	20,9	22,5	24,4	29,6	26,2	23,9	31,1
Garabato (Vera)	Min	2,7	5,9	6,2	10,3	12,2	13,3	12,8
	Max	23,3	24,4	26,5	31,3	32,1	32,1	32,8
La Cigüeña (9 de Julio)	Min	4,6	5,6	5,1	10,5	11,7	13,0	10,9
	Max	24,8	24,3	26,7	31,4	31,8	29,9	35,0
Monje (San Jerónimo)	Min	5,8	6,7	6,1	10,6	8,2	9,4	4,2
	Max	19,9	20,6	21,9	25,3	21,9	22,9	24,3
Rafaela (Castellanos)	Min	8,6	7,9	10,0	12,1	10,9	13,4	11,5
	Max	24,7	25,0	27,5	29,2	28,4	27,2	33,4
Reconquista (Gral. Obligado)	Min	6,3	6,2	4,9	11,9	12,4	13,0	12,1
	Max	21,3	22,9	26,5	30,5	30,1	29,1	33,2
Recreo (La Capital)	Min	8,5	8,2	5,7	10,9	14,2	12,4	8,7
	Max	20,7	27,0	24,7	29,6	23,9	23,2	30,8
Santa Fe (La Capital)	Min	10,5	12,0	12,5	12,6	15,5	15,4	12,6
	Max	23,1	23,4	25,4	30,0	26,0	23,7	31,1
Tacuarendí (Gral. Obligado)	Min	6,0	7,8	7,6	11,9	13,8	14,6	16,3
	Max	21,9	22,8	24,8	28,5	30,6	30,6	31,9
Villa Ana (Gral. Obligado)	Min	4,7	4,7	4,6	9,5	13,5	13,3	12,6
	Max	23,3	24,5	26,8	32,1	32,3	33,3	33,7

Las temperaturas mínimas registradas oscilaron entre - 0,3 °C y 16,3 °C y las máximas entre 19,9 °C y 35,0 °C, con una amplitud térmica que fluctuó durante la semana entre - 0,3 °C y 35,0 °C.

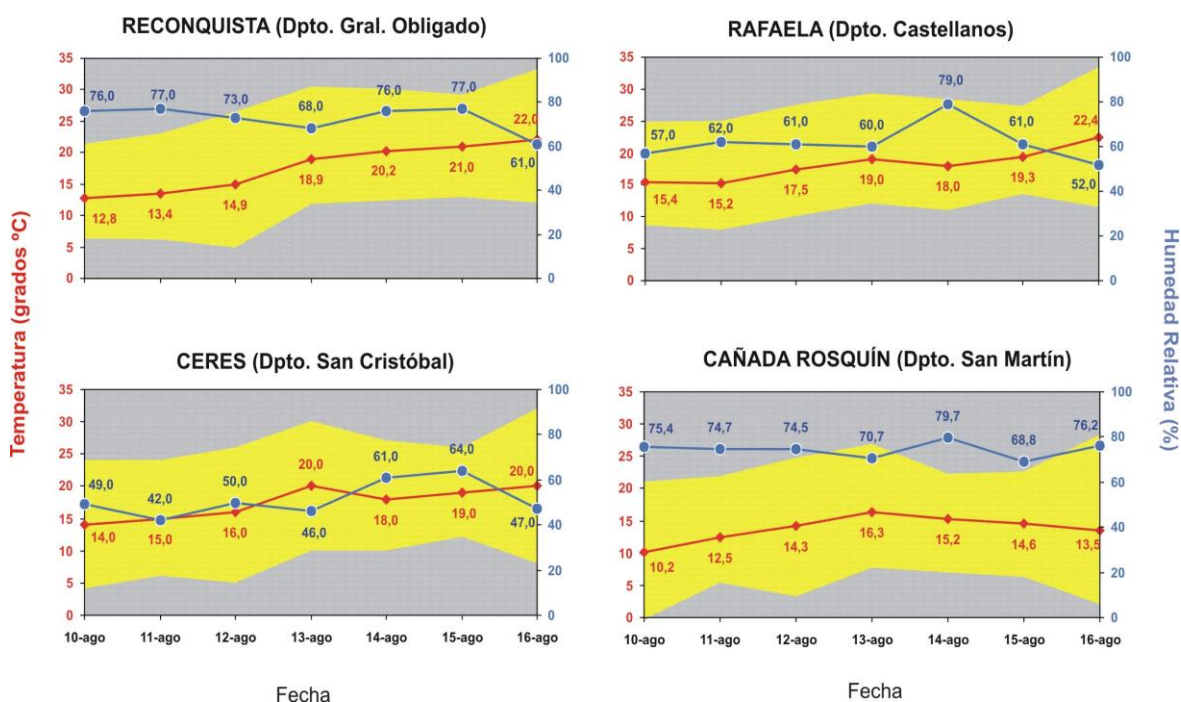
El seguimiento del comportamiento de las temperaturas es importante, ya que repercute considerablemente en los cultivares implantados y en los estados fenológicos de los cultivos.

Gráfico N° 1: *comparativo de tiempo térmico (en grados °C día) e integral térmica o calor acumulado (en grados °C) desde el 17/05/16 al 16/08/16 en 4 localidades de la centro norte de la provincia de Santa Fe*



A modo de ejemplo se muestra en los gráficos siguientes las temperaturas medias diarias del aire, su amplitud térmica y la humedad relativa ambiente en la localidad de Reconquista del departamento General Obligado, en la localidad de Rafaela del departamento Castellanos, en la localidad de Ceres del departamento San Cristóbal y en la localidad de Cañada Rosquín del departamento San Martín que se reflejarán en las futuras respuestas de los distintos cultivos.

Gráfico N° 2:



La humedad relativa ambiente durante la semana fluctuó en niveles de medianamente altos a medios, con valores que oscilaron entre los 76,0 % - 68,0 % - 61,0 % y 49,0 % - 46,0 % - 47,0 % en el sector norte, 57,0 % - 60,0 % - 52,0 % en el centro de la región y el sur presentó un comportamiento con valores que variaron entre los 75,4 % - 70,7 % - 76,2 %, con una amplitud térmica que fluctuó durante la semana entre - 0,3 °C a 35,0 °C, con poca variación en la semana y con tendencia a aumentar al final de la misma.-

Gráfico N° 3: **Número de Horas de Frío (temperatura < 7°C), número de días con horas de frío y Promedio de Horas de Frío / Día** acumulados durante **57 días de invierno** de los últimos 5 años, en 4 localidades del centro-norte de la provincia de Santa Fe.

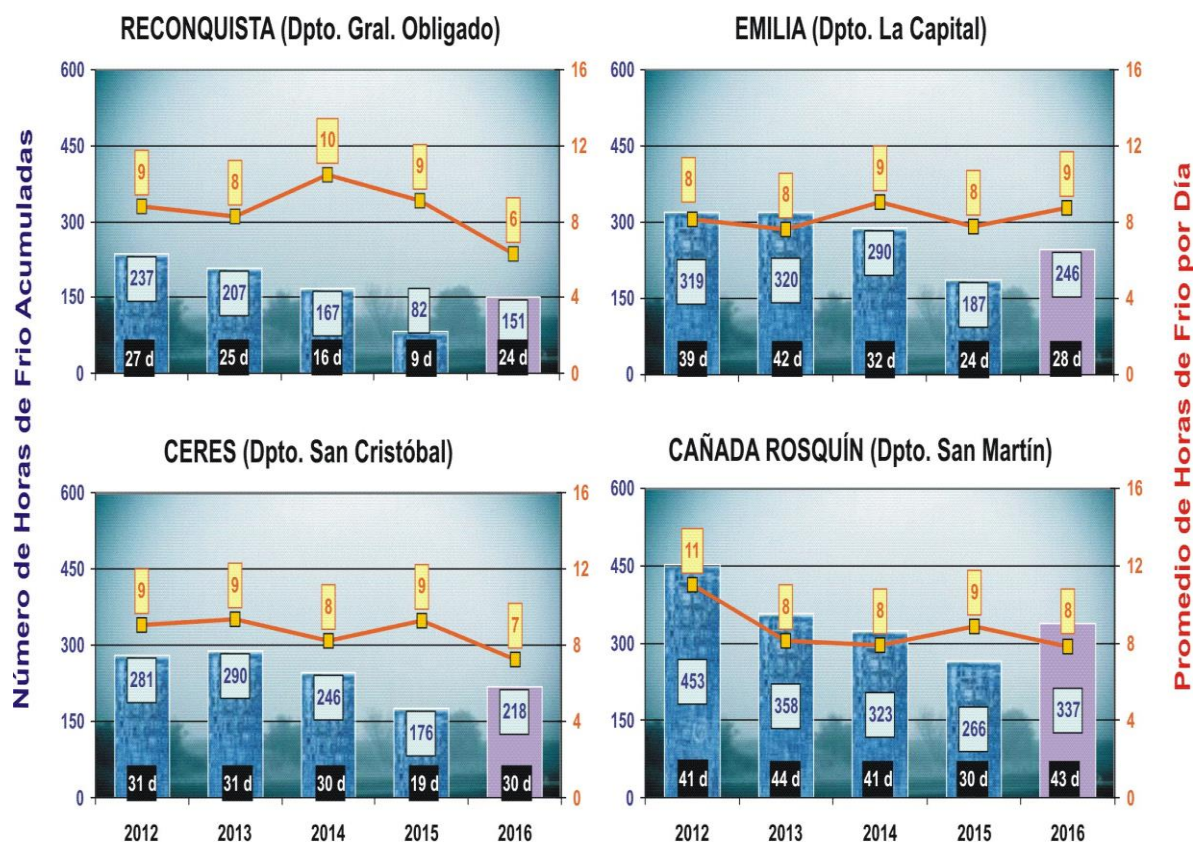


Gráfico N° 4: **Precipitación total** y **Cantidad de días de lluvia** para **16 días** del mes de agosto desde el 2002 (incluyendo **los últimos 3 ciclos con Fenómeno "El Niño" -EN-** de carácter fuerte), en 4 localidades del centro - norte de la provincia de Santa Fe.

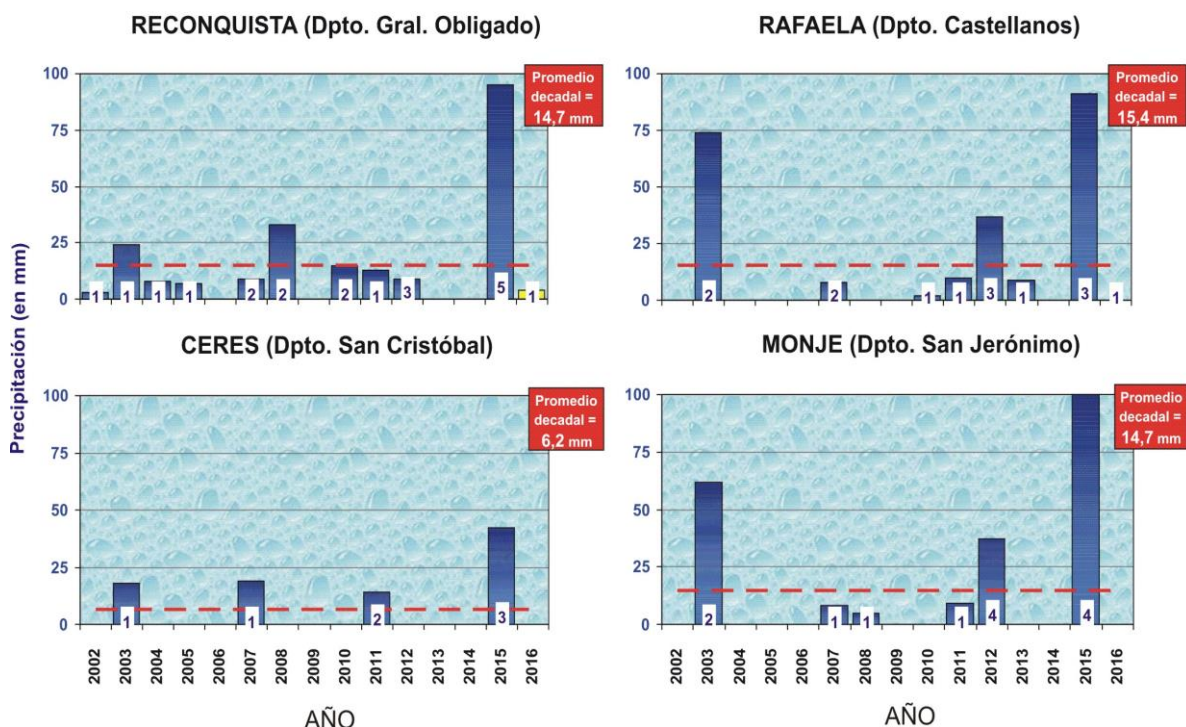
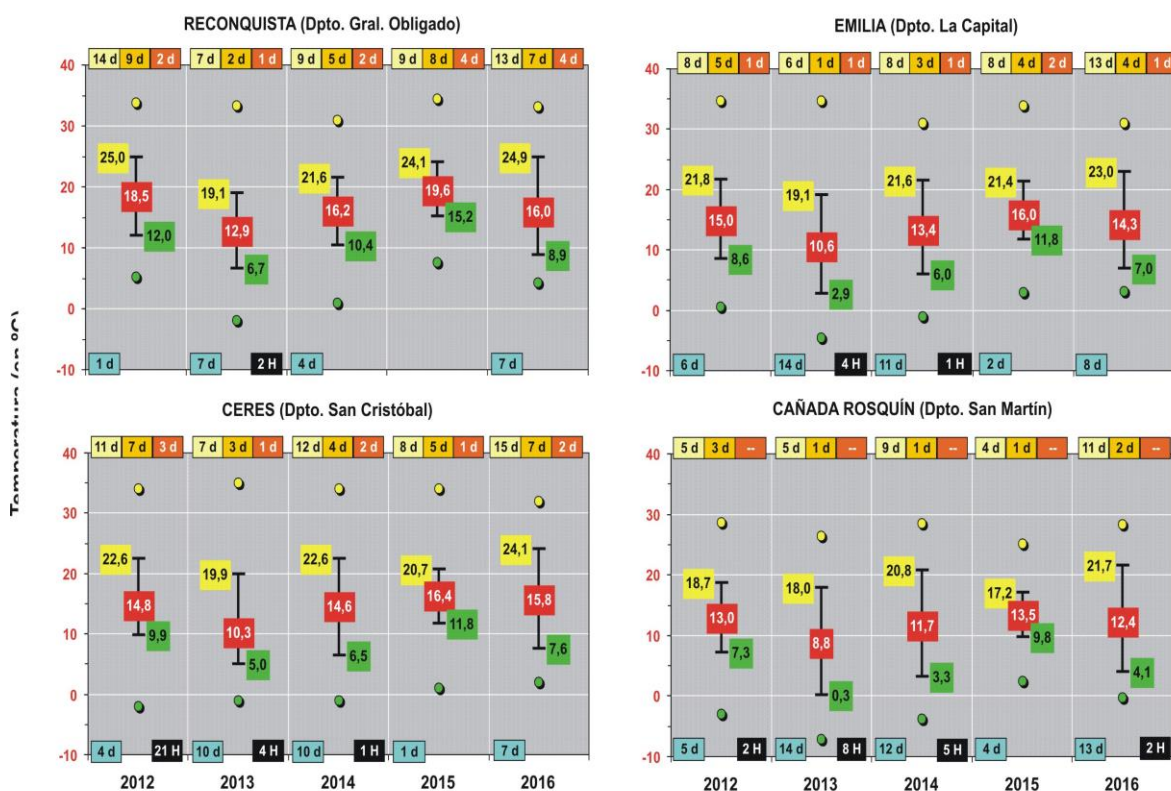


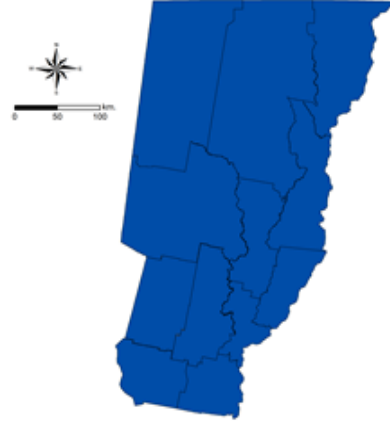
Gráfico N° 5: **temperaturas medias**, **mínimas** (promedio y extremas), **máximas** (promedio y extremas) y número de **heladas** y días con temperaturas inferiores a **7°C** y temperaturas superiores a **20°C** / **25°C** / **30°C** para **16 días** del mes de agosto de los últimos 5 años, en 4 localidades del centro-norte de la provincia de Santa Fe.



Mapa n° 1:

Agua Útil (AU) (00 - 20 cm)

En la superficie que comprenden los departamentos del centro-norte de la provincia de Santa Fe, los perfiles de suelos presentaron muy buena disponibilidad de agua útil. La demanda por parte de los cultivos de maíz de segunda, por el estado fenológico avanzado y en el final del ciclo del mismo para esta campaña es nulo. Por su parte los cultivares de trigo comienzan a aumentar. Las temperaturas medias diarias fueron superiores a las de la semana anterior. Se continúa destacando la superficie con sectores encharcados y anegados, evidenciando saturación y sobresaturación hídrica de los perfiles de suelos, en varios departamentos.-



=====
Informantes que colaboran para la confección del presente informe:

Agradecimiento: a todos los Ingenieros Agrónomos y técnicos de las cooperativas, asesores privados y productores ubicados en los distintos departamentos del área de estudio centro - norte de la Provincia de Santa Fe.-