



Sistema de Estimaciones Agrícolas del Centro Norte de la Provincia de Santa Fe

INFORME DE LA BOLSA DE COMERCIO DE SANTA FE

“Sistema de Estimaciones Agrícolas del Centro - Norte de la Provincia de Santa Fe”

INFORME

Soja



Campaña 2013/2014

Con los auspicios de:



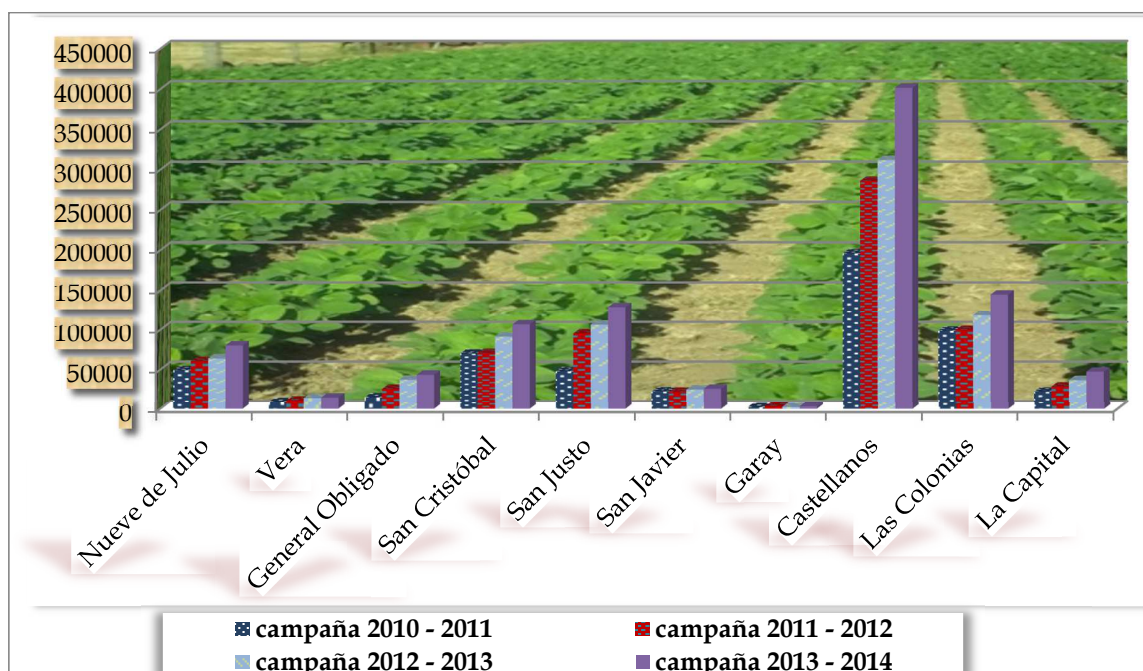
Cosecha Gruesa (campaña 2013 / 2014)

Soja (primera - segunda)

Departamentos centro - norte de Santa Fe	Superficie sembrada (ha)	Superficie cosechada (ha)	Producción (tn)
Total	995.000	986.000	2.934.432,00

Cuadro y gráfico comparativo de superficies sembradas por departamentos Campaña 2013/2014

Departamentos	Superficie sembrada <i>Soja de primera</i> (ha)	Superficie sembrada <i>Soja de segunda</i> (ha)
Nueve de Julio	37.860	42.250
Vera	9.500	5.000
General Obligado	24.560	18.720
San Cristóbal	71.000	35.500
San Justo	79.500	49.370
San Javier	15.250	10.450
Garay	2.500	300
Castellanos	242.500	159.050
Las Colonias	94.830	49.780
La Capital	27.500	19.580
Total	605.000	390.000



✓ La superficie sembrada de soja en la campaña 2013/2014, es de 995.000 has, siendo un **19 %** superior a la superficie sembrada el año anterior que fue de 805.000 has. Este aumento se manifestó en toda el área de estudio.-

Soja de primera

A continuación se muestran estados fenológicos del cultivo y la situación en que se desarrolló en distintos departamentos del área.-

Foto N° 1



Lote de soja de primera, sobre rastrojo de soja, en pleno crecimiento, en el centro oeste del departamento *Castellanos*.-

Foto N° 2



Lote de soja de primera sobre rastrojo de maíz, en crecimiento, con amarillamiento de hojas inferiores por déficit hídrico en el centro del departamento *Castellanos*.-

Foto N° 3



Lote de soja de primera, en plena floración, entresurco cerrado, muy buena estructura de planta, en el norte del departamento *La Capital*.-

Foto N° 4



Lote de soja de primera sobre, en pleno proceso de floración, con presencia de orugas, en el centro oeste del departamento *La Capital*.-

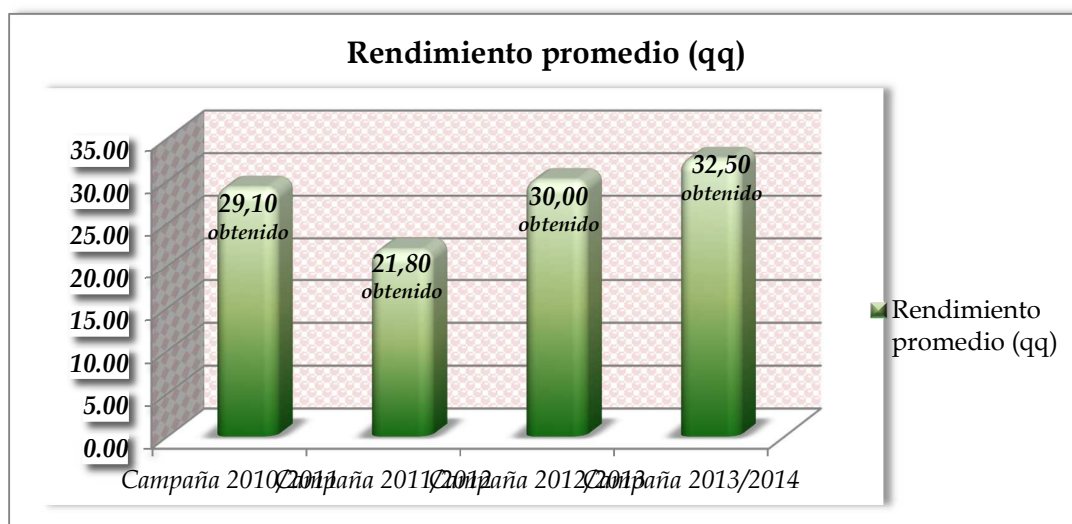
Foto N° 5

Foto N° 6



Cuadro comparativo de rendimiento promedio del centro norte de la provincia de Santa Fe

Campañas 2010/2011 - 2011/2012 - 2012/2013 - 2013/2014



✓ Fin del ciclo del cultivo con una superficie cosechada de 600.000 hectáreas, con un rendimiento promedio de 32,5 qq/ha. y una producción de 1.950.072,00 toneladas.-

Departamentos centro - norte de Santa Fe	Superficie sembrada (ha)	Superficie cosechada (ha)	Rendimiento promedio del área centro - norte (qq)	Toneladas cosechadas (tn)	Producción (tn)
Total	605.000	600.000	32,5	1.950.072,00	1.950.072,00

Departamentos	Superficie sembrada (ha)	Superficie cosechada (ha)	Producción por departamento (tn)	Rendimientos promedios por departamento (qq)	Rendimiento Promedio general del área centro - norte (qq)	Diferencia rendimientos promedios departamento / rendimiento promedio del área
---------------	--------------------------------	---------------------------------	---	---	--	---

						(qq)
Nueve de Julio	37.860	37.860	111.687	29,5	32,5	- 3,00
Vera	9.500	9.500	27.550	29		- 3,50
General Obligado	24.560	24.500	71.050	29		- 3,50
San Cristóbal	71.000	70.600	211.800	30		- 2,50
San Justo	79.500	79.150	241.408	30,5		- 2,00
San Javier	15.250	15.250	37.363	24,5		- 8,00
Garay	2.500	2.500	5.875	23,5		- 9,00
Castellanos	242.500	239.140	836.990	35		2,50
Las Colonias	94.830	94.500	311.850	33		0,50
La Capital	27.500	27.000	94.500	35		2,50
Total	605.000	600.000	1.950.072		---	

Soja de segunda

A continuación se muestran estados fenológicos del cultivo y la situación en que se desarrolló en distintos departamentos del área.-

Foto N° 7



Lote de soja de segunda, sobre rastrojo de trigo, uniformidad 100 % de lote, entresurco cerrado, en el oeste del departamento *Castellanos*.-

Foto N° 8



Lote de soja de segunda, en estado fenológico R₄ (vaina de 20 mm de longitud en nudo), en el centro oeste del departamento *La Capital*.-

Foto N° 9



Foto N° 10

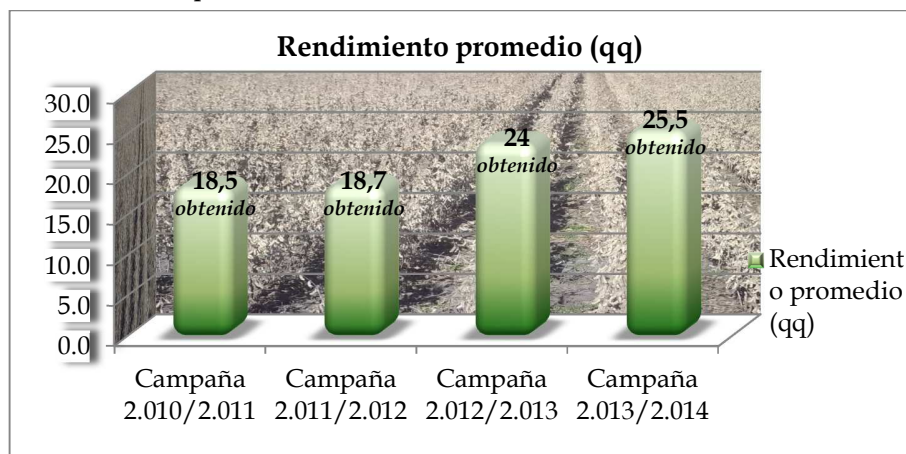


Lote de soja de segunda, con condiciones de piso muy húmedo, en el oeste del departamento *San Justo*.-

Lote de soja de primera, en estado fenológico R8, madurez plena, con 10 a 15 cm de agua en superficie en el oeste del departamento Castellanos.-

Cuadro comparativo de rendimiento promedio del centro norte de la provincia de Santa Fe

Campañas 2010/2011 - 2011/2012 - 2012/2013 - 2013/2014



✓ Fin del ciclo del cultivo con una superficie cosechada de 386.000 hectáreas, con un rendimiento promedio de 25,5 qq/ha y una producción de 984.360 toneladas.-

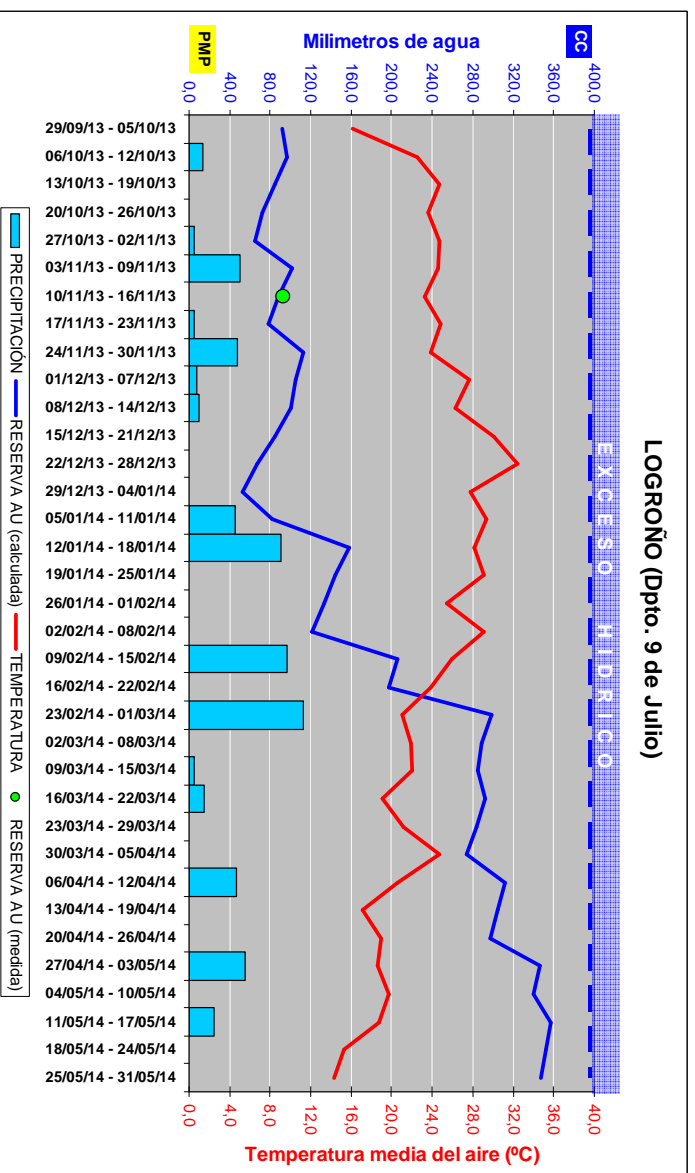
Departamentos centro - norte de Santa Fe	Superficie sembrada (ha)	Superficie cosechada (ha)	Rendimiento promedio del área centro - norte (qq)	Toneladas cosechadas (tn)	Producción (tn)
Total	390.000	386.000	25,5	984.360,00	984.360,00

Departamentos	Superficie sembrada (ha)	Superficie cosechada (ha)	Producción por departamento (tn)	Rendimientos promedios por departamento (qq)	Rendimiento Promedio general del área centro - norte (qq)	Diferencia rendimientos promedios departamento / rendimiento promedio del área (qq)
Nueve de Julio	42.250	42.250	95.063	22,5	25,5	- 3,00
Vera	5.000	5.000	10.000	20		- 5,50

General Obligado	18.720	18.700	36.465	19,5		- 6,00
San Cristóbal	35.500	35.000	84.000	24		- 1,50
San Justo	49.370	49.300	118.320	24		- 1,50
San Javier	10.450	10.450	23.513	22,5		- 3,00
Garay	300	300	600	20		- 5,50
Castellanos	159.050	157.000	439.600	28		2,50
Las Colonias	49.780	49.000	127.400	26		0,50
La Capital	19.580	19.000	49.400	26		0,50
Total	390.000	386.000	984.360	---		

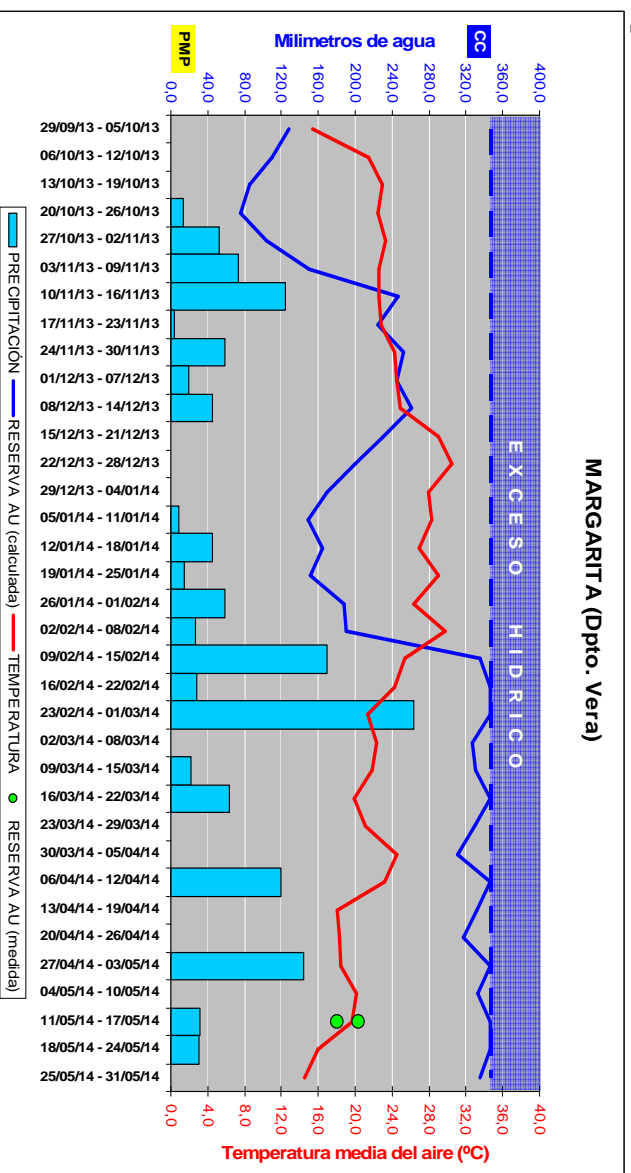
Evolución de parámetros climáticos durante el desarrollo del cultivo en distintas localidades de los departamentos del área centro - norte y su incidencia

Departamento *Nueve de Julio*



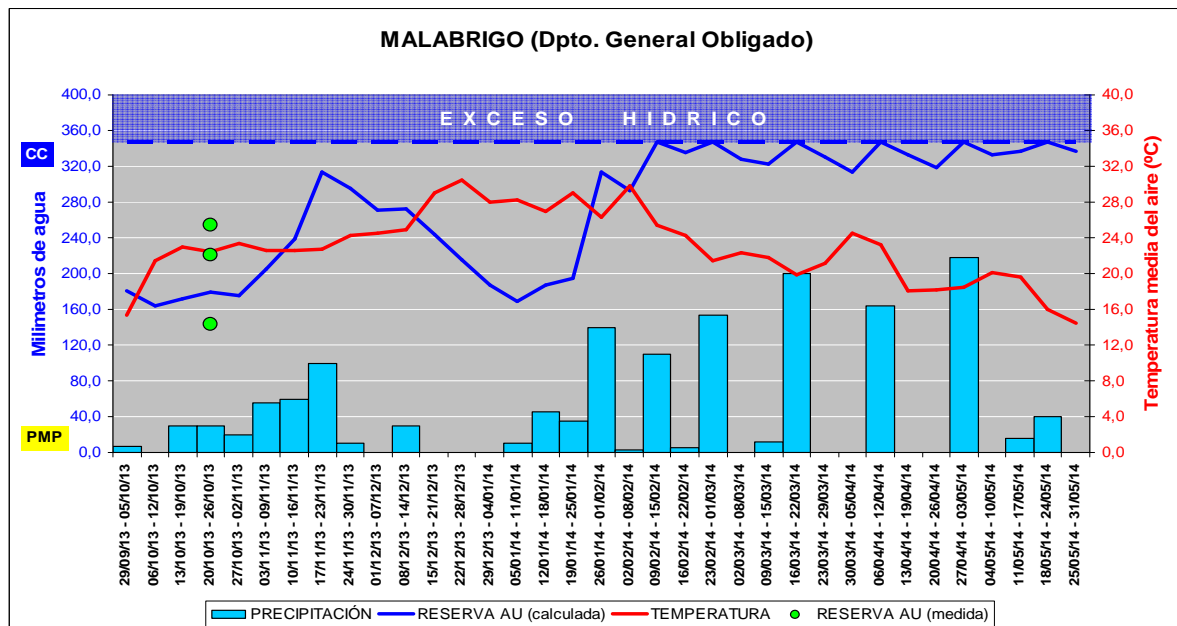
Logroño: en esta localidad del sur del departamento, la reserva de humedad en todo el perfil del suelo que en octubre/2013 se encontraba apenas a un 20 % de la capacidad de campo (CC), mostró una sostenida recuperación durante todo el periodo considerado alcanzando niveles próximos al óptimo hacia mayo/2014. Las precipitaciones acumuladas en todo el período fueron de 628 mm (promedio mensual = 78,5 mm).-

Departamento Vera



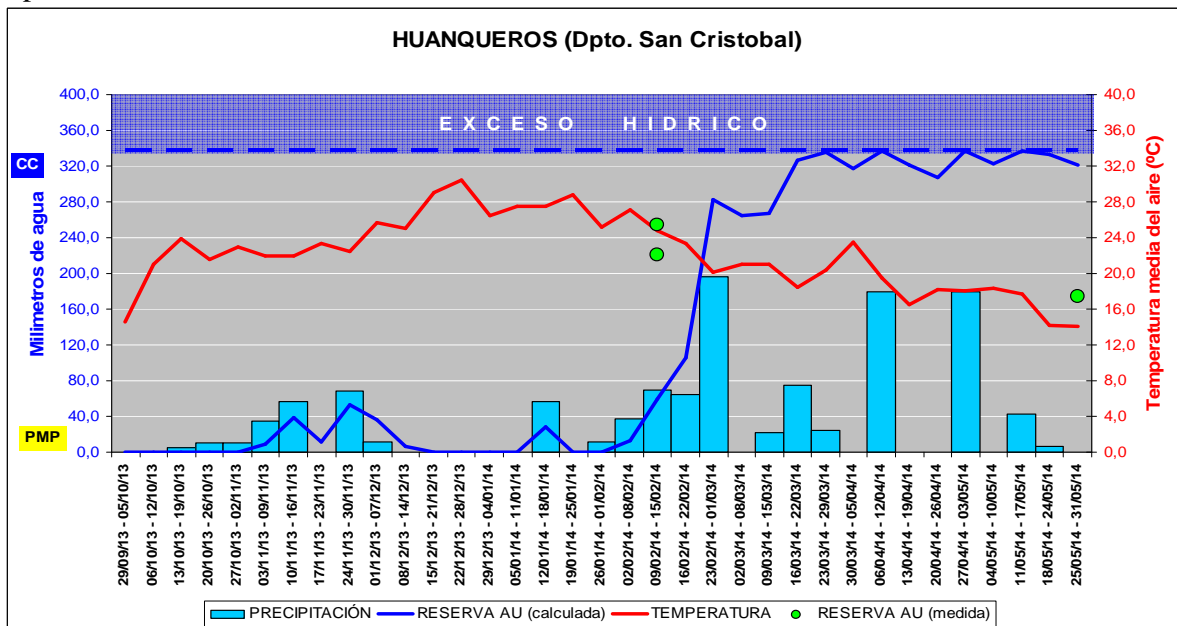
Margarita: en esta localidad del sur del departamento, la reserva de humedad en todo el perfil del suelo que se encontraba en una 35 % de la capacidad de campo (CC) en octubre/2013, ha registrado una franca recuperación desde entonces ubicándose desde febrero/2014 en valores cercanos a la capacidad de campo (CC) con ocasionales excesos hídricos. Las precipitaciones acumuladas en todo el período fueron de 1.415 mm (promedio mensual = 176,9 mm).-

Departamento General Obligado



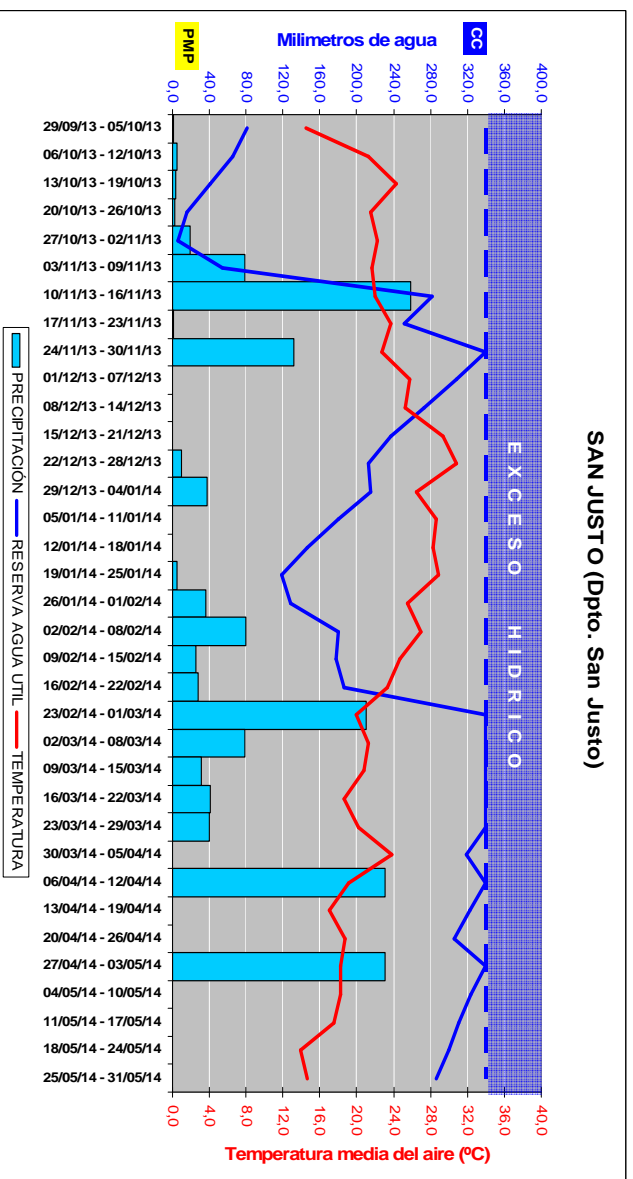
Malabrigo: en esta localidad del sur del departamento, la reserva de humedad en todo el perfil del suelo que se encontraba en un 50 % de la capacidad de campo (CC) en octubre/2013, ha registrado una franca recuperación desde entonces ubicándose desde febrero/2014, en valores cercanos a la capacidad de campo (CC) con ocasionales excesos hídricos. Las precipitaciones acumuladas en todo el período fueron de tan sólo 1.491 mm (promedio mensual = 186,4 mm).-

Departamento *San Cristóbal*



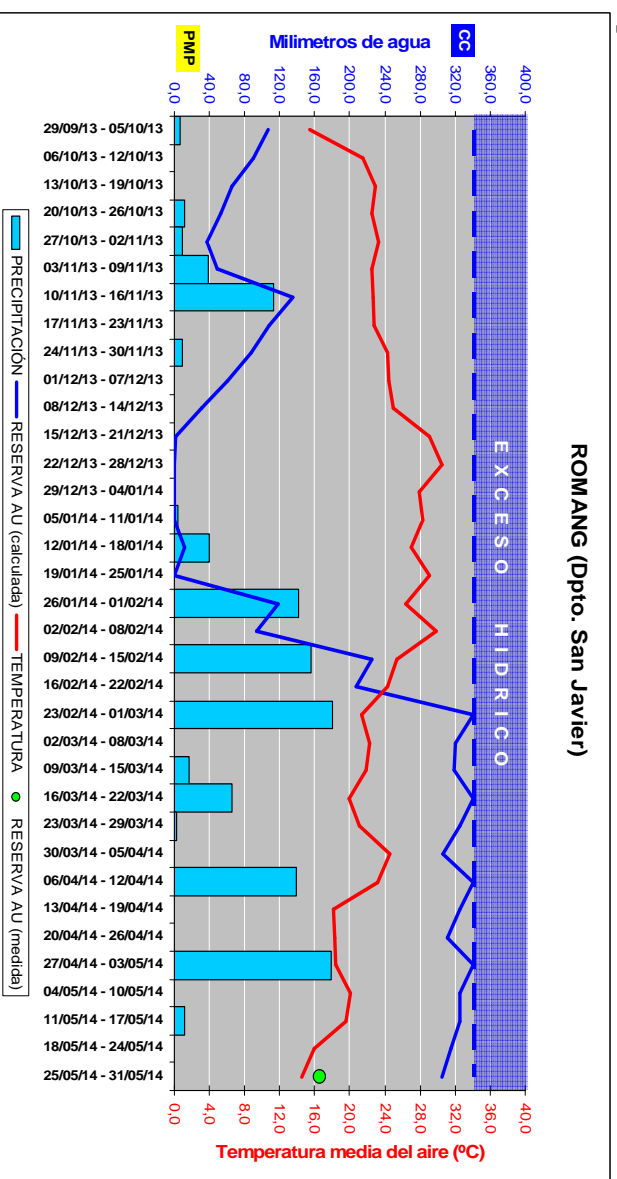
Huanqueros: la reserva de humedad en todo el perfil del suelo en esta localidad del centro del departamento que hasta febrero/2014 se encontraba en niveles cercanos al punto de marchitez permanente (PMP), manifestó una abrupta recuperación a partir de marzo/2014 alcanzando valores cercanos a la capacidad de campo (CC) con ocasionales excesos hídricos. Las precipitaciones acumuladas en todo el período fueron de 1.165 mm (promedio mensual = 145,6 mm).-

Departamento *San Justo*



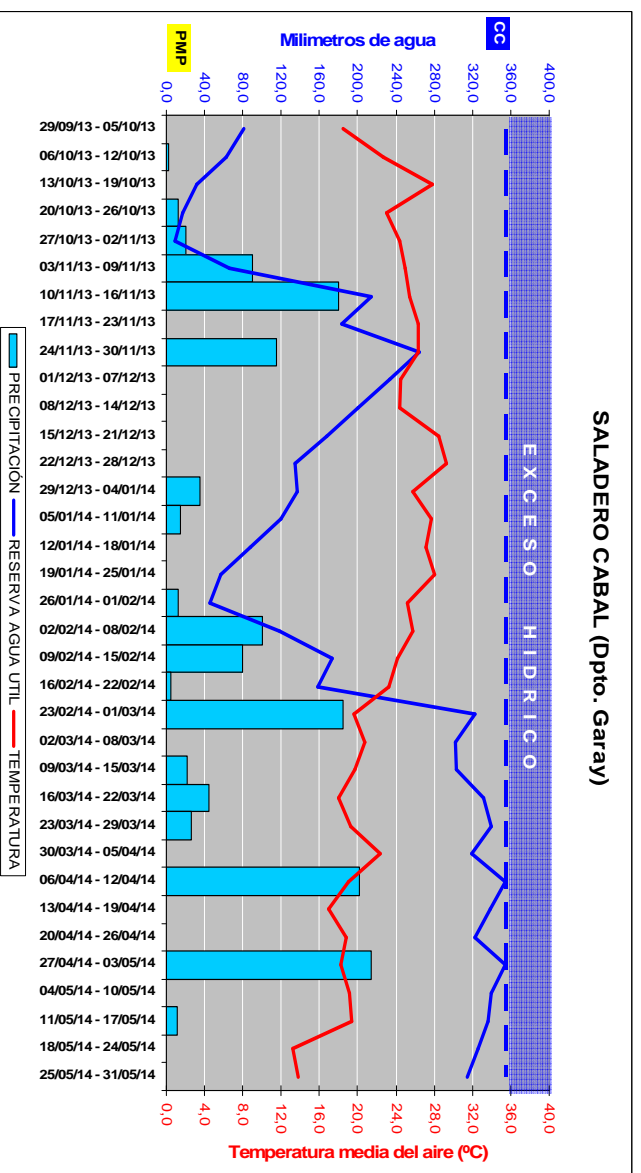
San Justo: la reserva de humedad en todo el perfil del suelo en la cabecera del departamento, que en octubre/2013 se encontraba apenas a un 20 % de la capacidad de campo (CC), mostró una irregular recuperación durante todo el período considerado alcanzando valores cercanos a la capacidad de campo (CC) con ocasionales excesos hídricos. Las precipitaciones acumuladas durante todo el período fueron de 1.585 mm (promedio mensual = 198,1 mm).-

Departamento *San Javier*



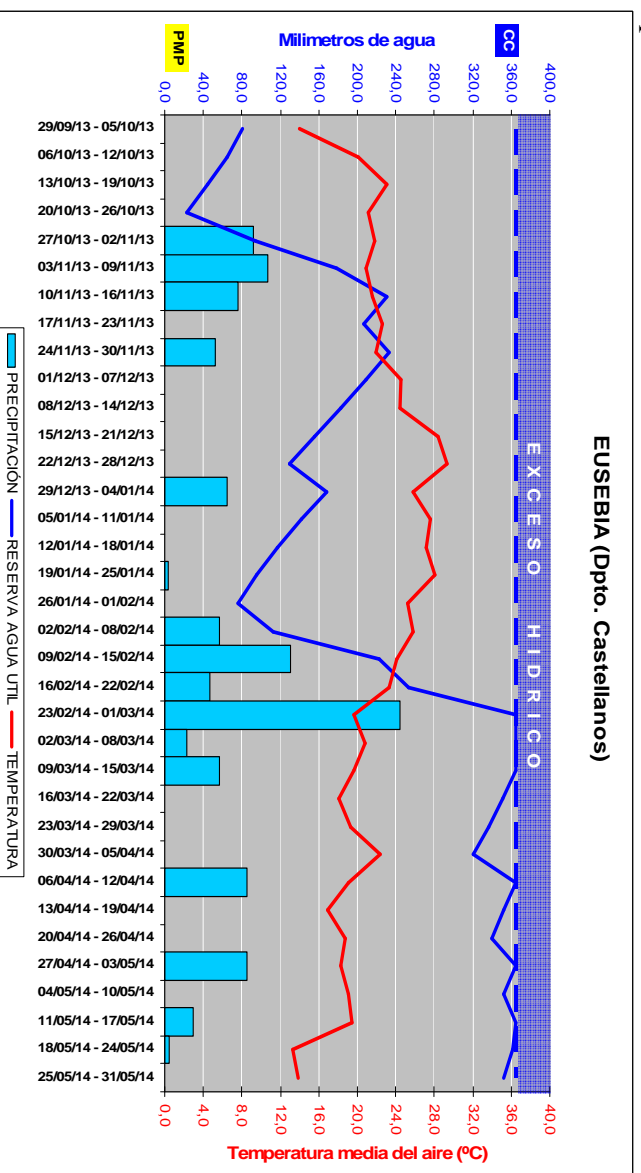
Romang: En esta localidad del Norte del Dpto., las reservas de agua útil en todo el perfil del suelo, que en octubre/2013 se encontraba apenas a un 30 % de la capacidad de campo (CC), manifestó una abrupta recuperación a partir de enero/2014 alcanzando valores cercanos a la capacidad de campo (CC) con ocasionales excesos hídricos. Las precipitaciones acumuladas en todo el período fueron de tan sólo 1.121 mm (promedio mensual = 140,1 mm).-

Departamento *Garay*



Saladero Cabal: la reserva de humedad en todo el perfil del suelo en esta localidad del centro-norte del departamento, que en octubre/2013 se encontraba apenas a un 20 % de la capacidad de campo (CC), mostró una irregular recuperación durante todo el período considerado alcanzando valores cercanos a la capacidad de campo (CC) con ocasionales excesos hídricos. Las precipitaciones acumuladas en todo el período fueron de 1.372 mm (promedio mensual = 171,5 mm).-

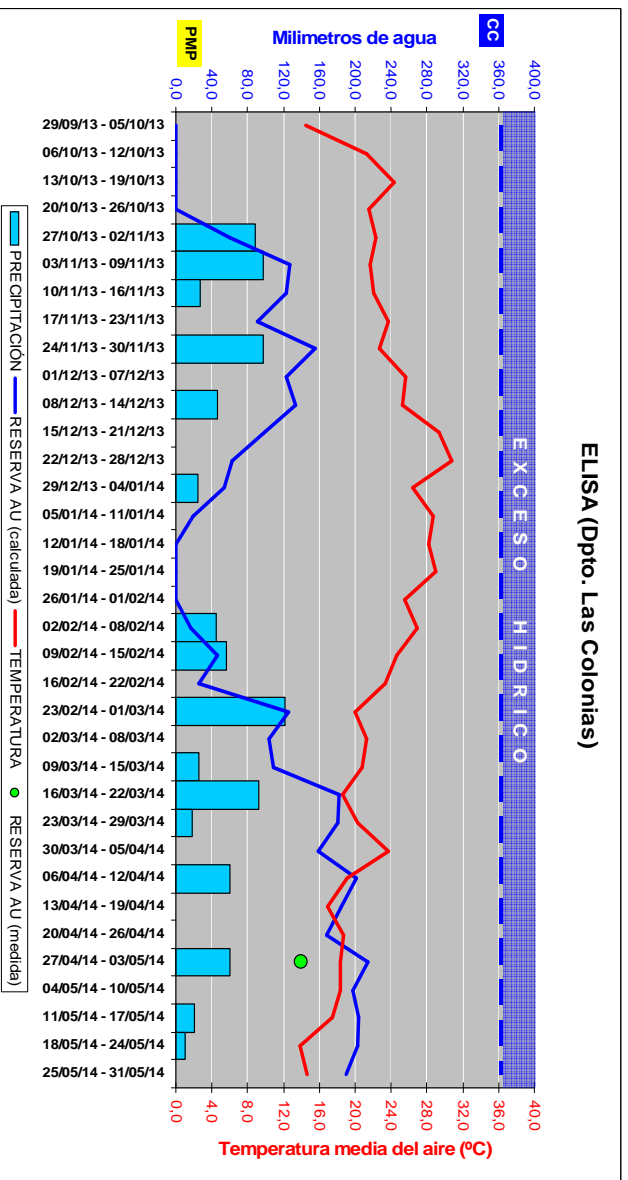
Departamento *Castellanos*



Eusebia: la reserva de humedad en todo el perfil del suelo en esta localidad del noroeste del departamento, que en octubre/2013 se encontraba apenas a un 20 % de la capacidad de campo (CC), mostró una irregular recuperación durante todo el período considerado alcanzando valores cercanos a la capacidad de campo (CC) con ocasionales excesos hídricos. Las precipitaciones acumuladas en todo el período fueron de 1.159 mm (promedio mensual = 144,9 mm).-

Departamento *Las Colonias*

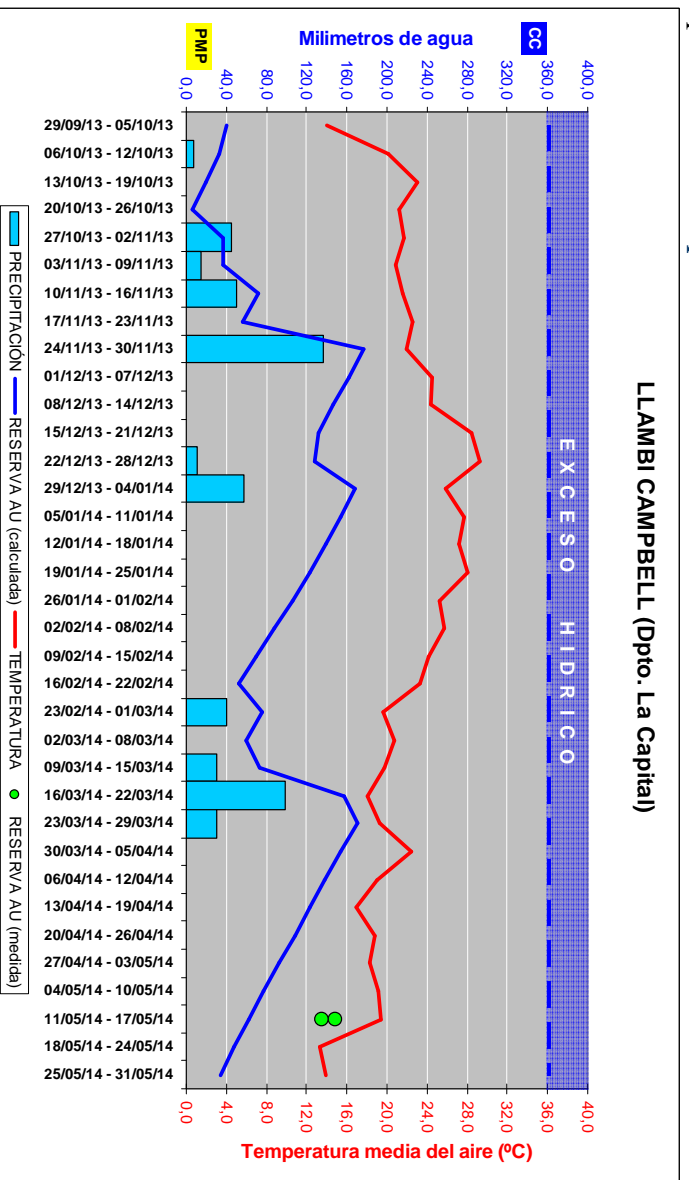
ELISA (Dpto. Las Colonias)



Elisa: en esta localidad del norte del departamento, la reserva de agua útil, que en octubre/2013 se encontraba en niveles por debajo del punto de marchitez permanente (PMP), mostró una irregular recuperación durante todo el periodo considerado alcanzando valores cercanos al 50 % de la capacidad de campo (CC). Las precipitaciones acumuladas en todo el periodo fueron de 891 mm (promedio mensual = 111,4 mm).-

Departamento *La Capital*

LLAMBI CAMPBELL (Dpto. La Capital)

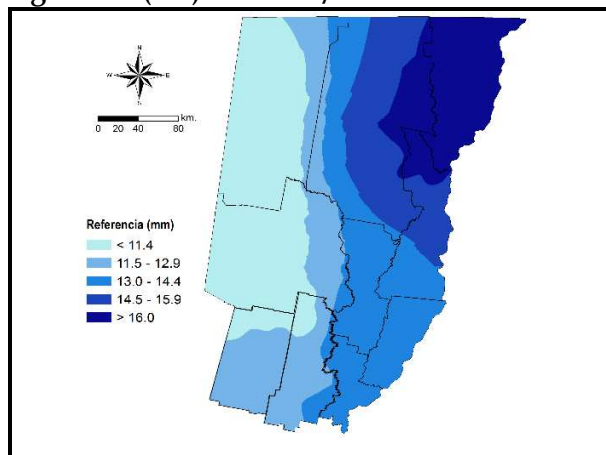


Llambi Campbell: en esta localidad del norte del departamento, la reserva de agua útil que en octubre/2013 se encontraba en niveles cercanos al punto de marchitez permanente (PMP), mostró un irregular comportamiento durante todo el periodo considerado alcanzando ocasionalmente valores cercanos al 50 % de la capacidad de campo (CC) decayendo nuevamente hacia el final de periodo. Las precipitaciones acumuladas en todo el periodo fueron sólo de 521 mm (promedio mensual = 65,1 mm).-

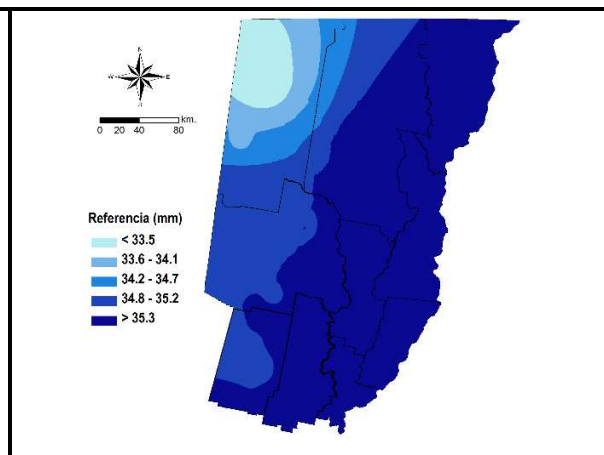
Agua en los Suelos con capacidad productiva, uso agrícola y pasturas implantadas en la región Centro - Norte

Variación del estado de humedad, (agua útil) de los suelos durante el desarrollo del cultivo

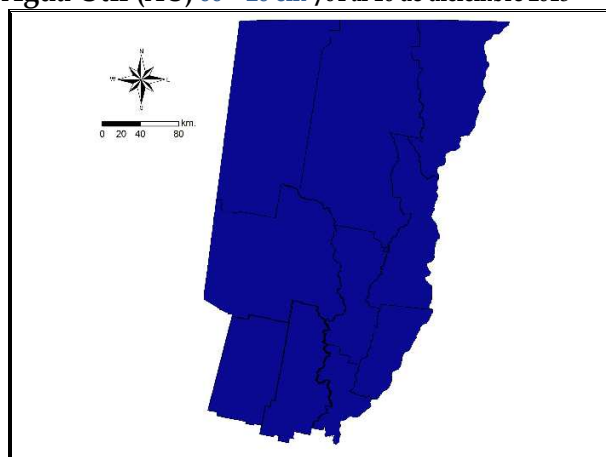
Agua Útil (AU) 00 - 20 cm /16 al 22 de octubre 2013



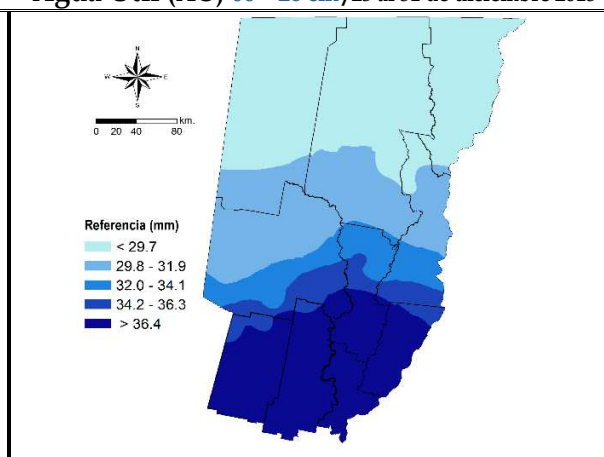
30 de octubre al 05 de noviembre 2013



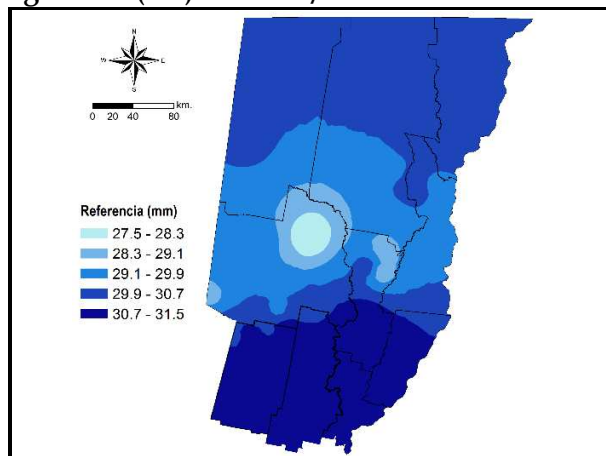
Agua Útil (AU) 00 - 20 cm /04 al 10 de diciembre 2013



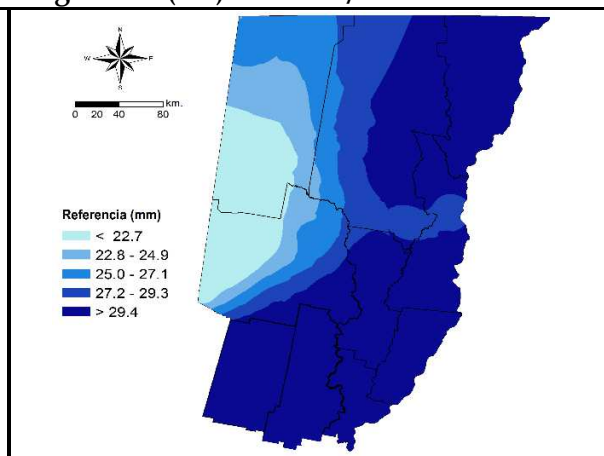
Agua Útil (AU) 00 - 20 cm /25 al 31 de diciembre 2013



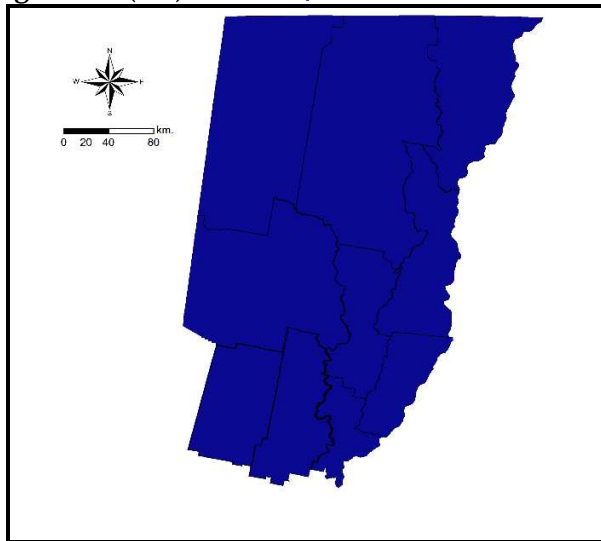
Agua Útil (AU) 00 - 20 cm /08 al 14 de enero 2014



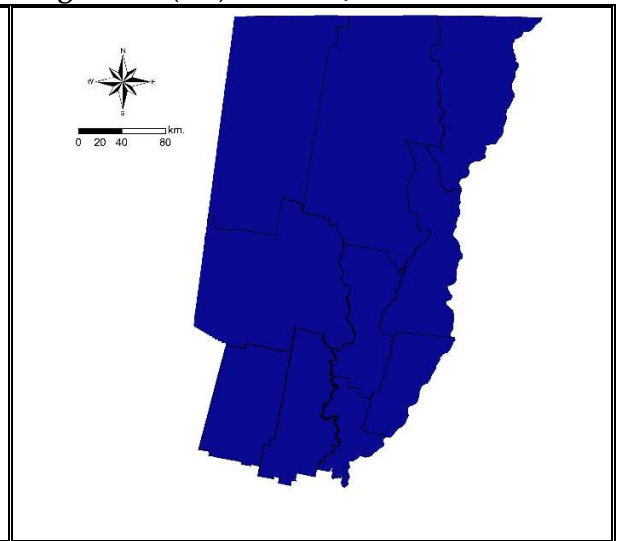
Agua Útil (AU) 00 - 20 cm / 22 al 28 de enero 2014



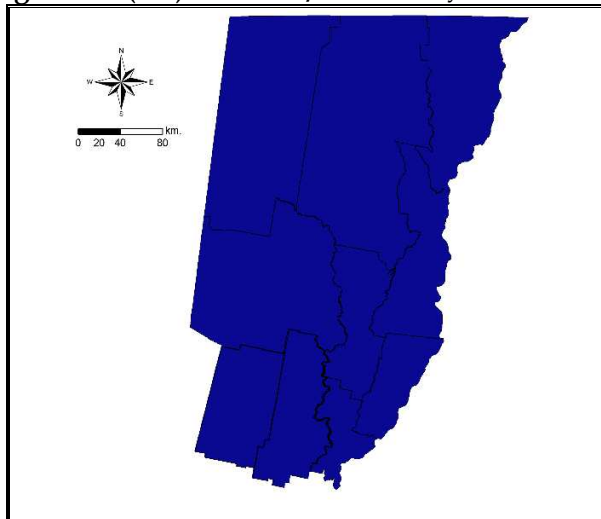
Agua Útil (AU) 00 - 20 cm /05 al 11 de marzo 2014



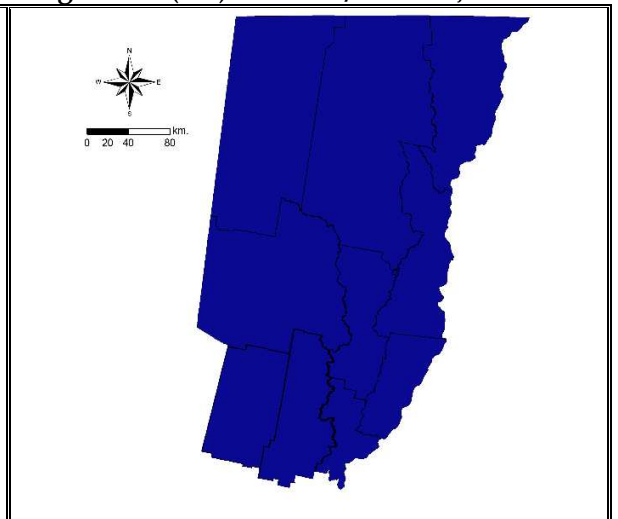
Agua Útil (AU) 00 - 20 cm /09 al 15 de abril 2014



Agua Útil (AU) 00 - 20 cm /14 al 20 de mayo 2014



Agua Útil (AU) 00 - 20 cm /11 al 17 de junio 2014



El seguimiento de los parámetros técnicos productivos y las variables climáticas, nos permite realizar un análisis más completo y observar el comportamiento y la respuesta que presentó el cultivo en los distintos sectores y departamentos del área centro norte de la provincia de Santa Fe, para elaborar diferentes conclusiones para futuras planificaciones.-

=====

Informantes que colaboran para la confección del presente informe:

- ✓ Agradecimiento: a todos los Ingenieros Agrónomos y técnicos de las cooperativas, asesores privados y productores ubicados en los distintos departamentos del área de estudio centro - norte de la Provincia de Santa Fe.-