



Sistema de Estimaciones Agrícolas del Centro Norte de la Provincia de Santa Fe

INFORME DE LA BOLSA DE COMERCIO DE SANTA FE Y MINISTERIO DE LA PRODUCCIÓN

“Sistema de Estimaciones Agrícolas del Centro - Norte de la Provincia de Santa Fe”

INFORME

Situación 09/03/2016 al 15/03/2016

- N° 250 -

Con los auspicios de:




“Comenzó la cosecha de soja de primera y los primeros rendimientos son alentadores”

Se mantuvo la estabilidad climática anunciada en los pronósticos del informe anterior. Días soleados y seminublados, con temperaturas medias agradables, permitieron un importante movimiento de maquinarias para el desarrollo de las labores en el área.

Equipos, tolvas, cosechadoras y camiones comenzaron a movilizarse en distintos lugares de los diferentes departamentos, porque el proceso de cosecha dio inicio para los cultivos de soja de primera, algodón y continuación para maíz de primera, arroz y sorgo granífero.

Tareas de logística fueron las principales realizadas en los lugares de cosecha y continuaron las tareas de monitoreo, seguimiento y aplicaciones por vía aérea y/o terrestre ante la presencia de chinche (*Nezara viridula*) en soja de segunda.

Cuadro N° 1: *situación de la campaña gruesa 2015/2016*

Cultivos	Superficie sembrada (ha) campaña 2015/2016	Porcentaje de avance de cosecha (%)	Superficie cosechada aproximada (ha)
 Maíz de primera	53.500	95	50.825

Para el período comprendido entre el miércoles 16 y el martes 22 de marzo de 2016, los pronósticos prevén desde el inicio días soleados con aumento de temperaturas hasta alcanzar una máxima superior de 36 °C. Desmejorando a partir del jueves 17, con inestabilidad climática y precipitaciones de variadas intensidades expresándose en todo el área de estudio, con mayor impacto e incidencia en los departamentos del centro este, dicha inestabilidad se extenderá hasta el domingo 20 y luego hasta el fin del período, estabilidad climática, alternancia de días soleados con buen tiempo sin precipitaciones y con paulatino ascenso de temperaturas llegando a 27 °C.

Esta situación generaría escenarios que complicarían el desempeño de las distintas actividades agrícolas y condicionarían el proceso de cosecha en caso de maíz de primera, soja de primera, sorgo granífero, algodón y arroz.-

Maíz temprano (de primera)

✓ Semana de plena cosecha, favorecida por días soleados y porcentajes de humedad ambiente medios, con constante movimiento de equipos y cosechadoras, particularmente en los departamentos del centro y sur del área de estudio.

El proceso de cosecha alcanzó un 95 %, lo que representa aproximadamente unas 50.825 ha, con un avance intersemanal de 13 puntos.

Los rendimientos obtenidos consolidaron las estimaciones realizadas y mantuvieron los promedios estimados para los departamentos del sur en 100 qq/ha, para los departamentos del centro del área entre 85 a 90 qq/ha y para los departamentos del norte entre 70 a 85 qq/ha, estimándose un rendimiento promedio en esta campaña de 85 a 87 qq/ha.

El estado de los cultivares en general es bueno, observándose los siguientes estados fenológicos: R “estado reproductivo”, R₆ (madurez fisiológica).-



Maíz tardío (de segunda)

✓ El 70 % de la superficie sembrada presentó estado crítico de fin de floración y llenado de grano, con muy buena disponibilidad de agua útil en los suelos lo que permitió buen desarrollo y expresión del potencial genético. Se visualizó estados de buenos a muy buenos. El 30 % restante, en general cultivos sembrados a mediados del mes de diciembre de 2015, presentó diversos síntomas e indicadores que reflejaron algún inconveniente, como ser estrés hídrico y calórico en el mes de enero, ausencia de precipitaciones y cierto grado de ataques de insectos. Los cultivos sembrados más tarde fueron afectados en menor grado.

Los cultivos implantados presentaron estados fenológicos que van de: V “estado vegetativo”, V₉ (9º hoja desarrollada), V₁₀ (10º hoja desarrollada), Vt (panojamiento), R “estados reproductivos” R₁ (emergencia de estigma), R₂ (cuaje, ampolla), R₃ (grano lechoso) y lotes puntuales más avanzados R₄ (grano pastoso).-



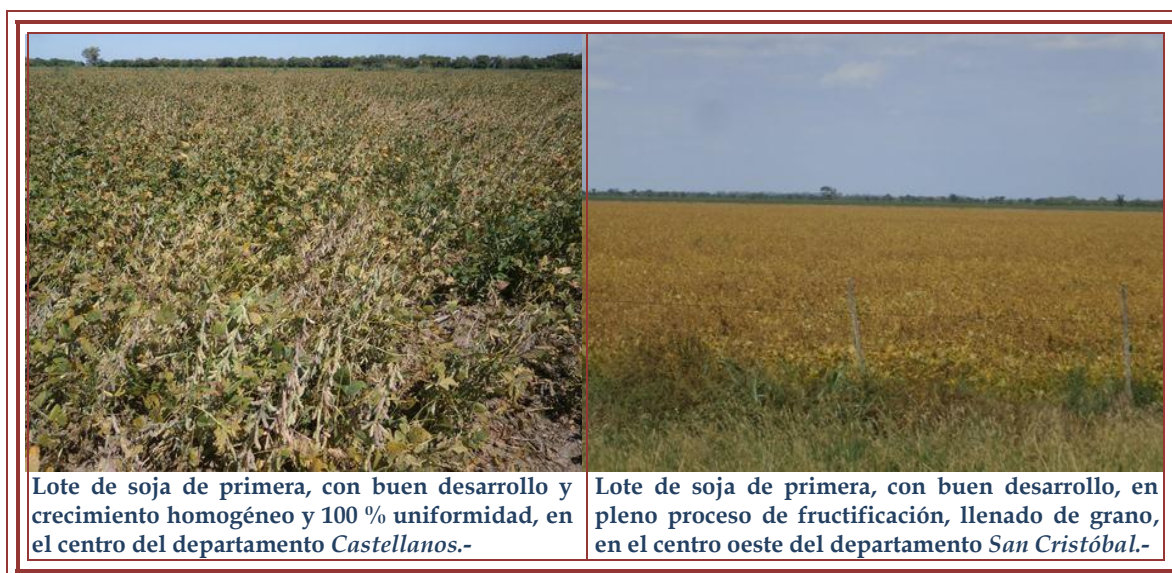
Soja (de primera)

✓ Comenzó el movimiento de equipos, cosechadoras, tolvas y camiones, inaugurando el proceso de cosecha de los cultivares de ciclo más corto, alcanzando un grado de avance del orden del 0,5 %, aproximadamente unas 4.500 ha. Este segmento de lotes primerizos son los que presentaron una mayor variación en rendimientos, con un rendimiento promedio cercano a los 30 qq/ha, lo que permite sostener las primeras estimaciones de un rendimiento promedio en esta campaña de 35 a 36 qq/ha.

Se mantuvo el estado general de muy bueno a excelente, en el 90 % de lo implantado; de bueno a muy bueno en un 4 % y regular en el 6 % restante.

Fueron muy escasos los tratamientos que se aplicaron para el control de chinches en los lotes sembrados tardíos o grupos de madurez más largos.

Los cultivares implantados presentaron una amplia ventana de estados fenológicos, a saber: R₅ (comienzo de llenado de semilla en nudo, semilla de 3 mm de longitud), R_{6 1} (semilla verde de tamaño máximo del nudo), R₇ (comienzo de madurez, una vaina con color de madurez) y lotes puntuales más avanzados en R₈ (madurez plena).-



Soja (de segunda)

✓ Los controles y el seguimiento de los cultivares fueron las principales actividades ante la presencia de chinche, en general controlada.

Los cultivos presentaron una amplia ventana de estados fenológicos: V “estado vegetativo”, V₆ (6° nudo), V₇ (7° nudo), V₈ (8° nudo), R “estados reproductivos” R₁ (inicio de floración), R₂ (floración con uno de los nudos superiores con hojas desarrolladas), R₃ (vainas de 5 mm de longitud en un nudo), R₄ (vainas de 20 mm de longitud en un nudo) y en lotes más avanzados R₅ (comienzo de llenado de semilla en nudo, semilla de 3 mm de longitud).

Los cultivares con estado muy bueno, con un óptimo crecimiento y desarrollo se encontraron en el área definida por los departamentos del sur (San Martín y San Jerónimo) y el sur de los departamentos del centro (Castellanos, Las Colonias y La Capital), diferenciándose del resto de la superficie sembrada.-



Arroz

✓ La cosecha de arroz mantuvo un ritmo sostenido alcanzando actualmente el 65 % del total sembrado, lo que representó unas 24.700 ha, el avance fue de 20 puntos con respecto a la semana anterior. La madurez fue acentuando; la senescencia de tallos y hojas se presentó al llegar el fin del ciclo de las distintas variedades.

Se observaron ataques de enfermedades de fin de temporada como podredumbre de tallo y de vaina, provocando el vuelco de plantas, manchado de hojas y glumas. Los rendimientos se mantuvieron en 6.500 kg/ha en lotes infestados con arroz rojo.

Los estados fenológicos observados en lotes tardíos fueron de floración y llenado de granos.

El riego continuará hasta el 25 de marzo en las variedades doble carolina que son de ciclo largo y representan un 8 % del total.

La calidad del grano fue muy buena (60 - 62 % de grano entero) que ayuda a apalea los bajos precios que paga la industria del arroz.-



Algodón

✓ Las condiciones ambientales que reinaron en la semana permitieron que en el área algodонера que comprende el departamento General Obligado, este del departamento Vera y norte del departamento San Javier, los cultivares se encuentren en estados fenológicos: M “maduración”, M2 (cápsulas abiertas) y madurez fisiológica.

Comenzó la cosecha en los primeros lotes más avanzados, los rendimientos promedios obtenidos oscilaron entre 1.200 a 1.400 kg/ha.

No se han observado ataques de importancia y significativos de picudo. En general los cultivares mostraron un buen estado.

En el área algodонера que comprende el departamento Nueve de Julio y muy pocos lotes en el noroeste del departamento San Cristóbal, los cultivares expresaron los siguientes estados fenológicos: R “estados reproductivos”, R₁ (aparición del primer pimpollo), observándose lotes complicados por la ausencia de precipitaciones de enero y por los golpes de calor.

Las actividades de la semana continuaron siendo el monitoreo y seguimiento.-



Lote de algodón, en desarrollo y buena uniformidad de lote, en comienzo proceso de fructificación, en el centro norte del departamento *Nueve de Julio*.-



Lote de algodón, con buena estructuras de plantas, en proceso de cierre de ciclo, en el centro norte del departamento *General Obligado*.-

Sorgo granífero

✓ Los estados fenológicos que se observaron en los distintos departamentos fueron: “estadio 7” (grano lechoso), “estadio 8” (grano pastoso) y lotes más avanzados, en un 55 %, en “estadio 9” (madurez fisiológica).

El proceso de cosecha presentó un grado de avance del orden del 15 %, lo que representó aproximadamente unas 10.275 ha; el movimiento de equipos y cosechadoras se mantuvo a un ritmo constante, regulados por los porcentajes de humedad de grano.

Se estima un rendimiento promedio en esta campaña de 45 a 48 qq/ha.-



Lote de sorgo granífero, en estado fenológico de madurez fisiológica, en el oeste del departamento *San Cristóbal*.-



Lote de sorgo granífero, con buena estructura de espigas, en maduración de grano, en el noroeste del departamento *La Capital*.-

Información de las variables climáticas

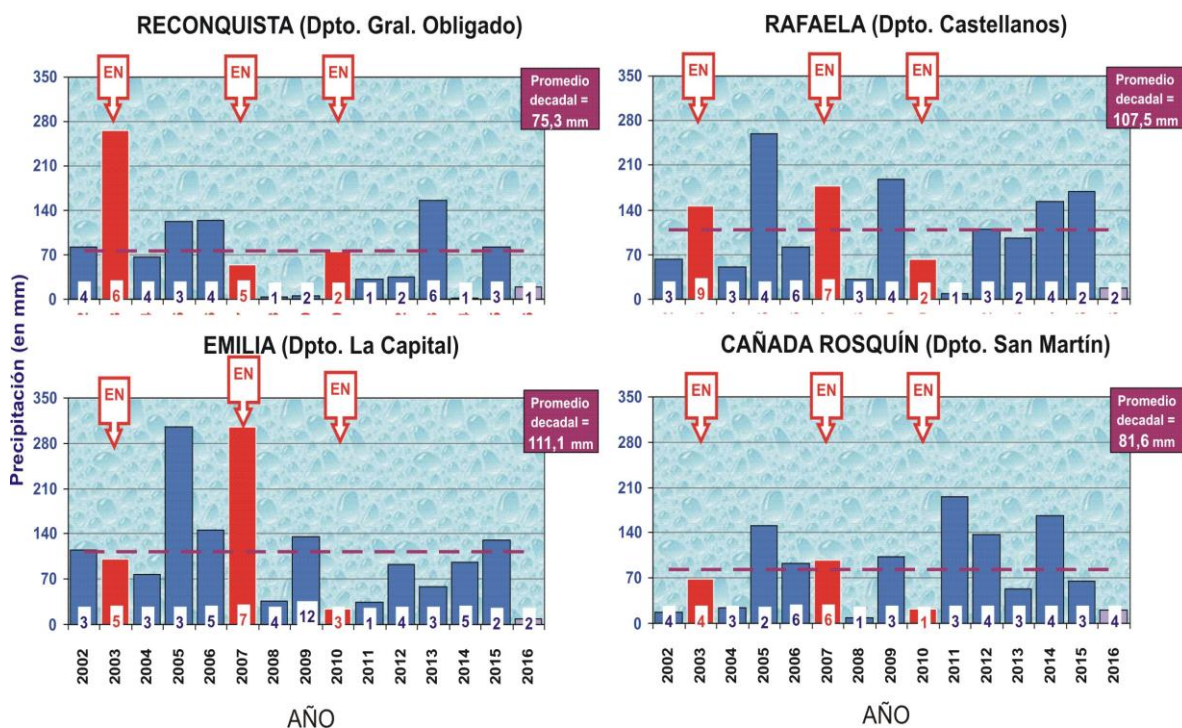
Para comprender las condiciones climáticas que se manifestaron en este lapso de tiempo y el panorama que se puede plantear en los próximos días, se comparan en igual período los últimos 5 años, para observar el comportamiento y seguir los posibles efectos en la campaña 2015/2016 de cosecha gruesa y el futuro de la cosecha fina campaña 2015 que pudieran ocurrir.

Cuadro N° 1: temperaturas mínimas y máximas registradas en localidades de los distintos departamentos del área de estudio.

LOCALIDAD	TEMP.	9-mar.	10-mar.	11-mar.	12-mar.	13-mar.	14-mar.	15-mar.
Calchaquí (Vera)	Min	16,6	17,0	10,5	15,3	13,4	15,7	18,5
	Max	30,5	27,1	27,9	28,5	29,5	30,9	34,9
Cañada Rosquín (San Martín)	Min	13,4	10,6	6,8	8,3	8,3	9,6	10,9
	Max	27,8	23,0	27,3	26,3	27,4	29,7	32,0
Ceres (San Cristóbal)	Min	15,0	16,0	11,0	12,0	13,0	13,0	14,0
	Max	26,0	24,0	26,0	28,0	29,0	30,0	32,0
Emilia (La Capital)	Min	16,9	13,4	10,1	12,0	12,8	13,6	15,4
	Max	26,9	24,0	26,3	26,8	27,6	29,3	32,2
Garabato (Vera)	Min	16,4	18,7	12,7	12,0	13,1	12,4	16,5
	Max	30,2	27,9	27,8	28,5	29,3	31,3	33,9
Monje (San Jerónimo)	Min	16,3	11,1	9,9	11,1	12,4	15,3	16,5
	Max	26,7	22,0	24,4	26,0	26,5	28,1	30,3
Rafaela (Castellanos)	Min	15,8	13,3	10,9	12,5	16,6	17,2	19,3
	Max	32,4	22,7	33,6	32,4	34,0	32,3	35,1
Reconquista (Gral. Obligado)	Min	17,0	19,0	12,0	14,0	15,0	17,0	19,0
	Max	28,0	25,0	25,0	26,0	27,0	29,0	32,0
Tacuarendí (Gral. Obligado)	Min	18,0	17,8	13,9	14,2	18,4	16,3	21,4
	Max	27,1	25,4	25,1	26,7	27,0	28,8	32,4

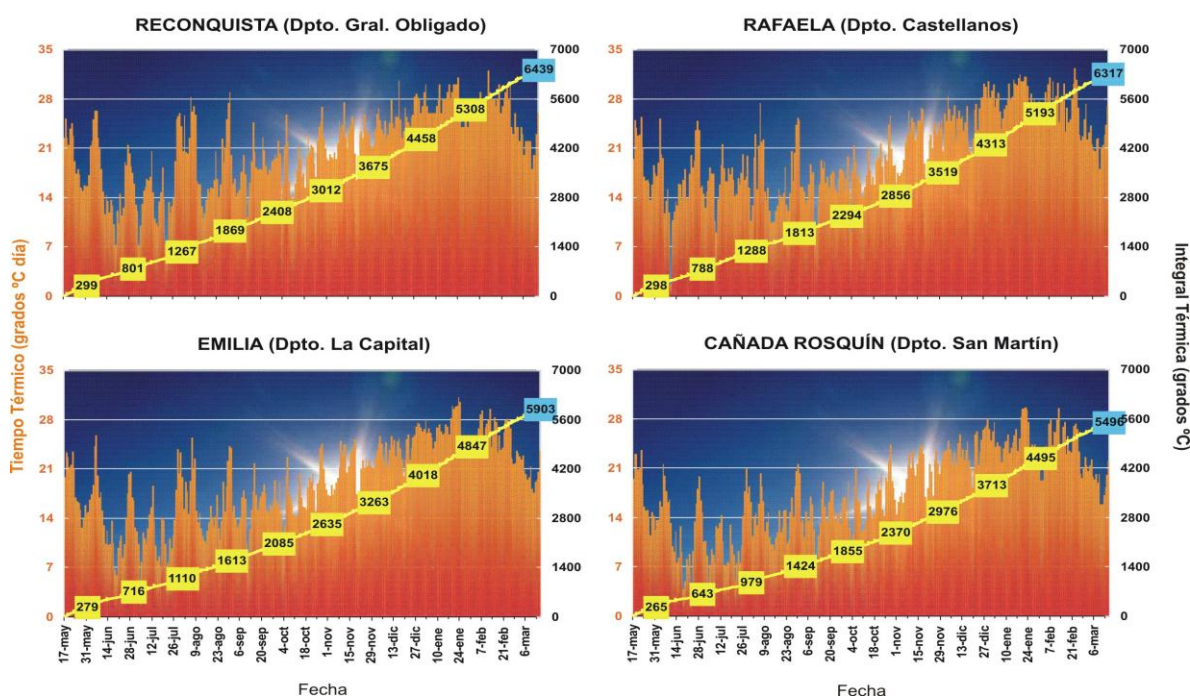
Las temperaturas mínimas registradas oscilaron entre 6,8 °C y 22,0 °C y las máximas entre 22,0 °C y 35,1 °C, con una amplitud térmica que fluctuó durante la semana entre 6,8 °C y 35,1 °C.

Gráfico N° 1: **precipitación total** para **15 días** del mes de marzo desde el 2002 (incluyendo **los últimos 3 ciclos con fenómeno "El Niño" -EN-** de carácter fuerte), en 4 localidades del Centro-Norte de la provincia de Santa Fe.



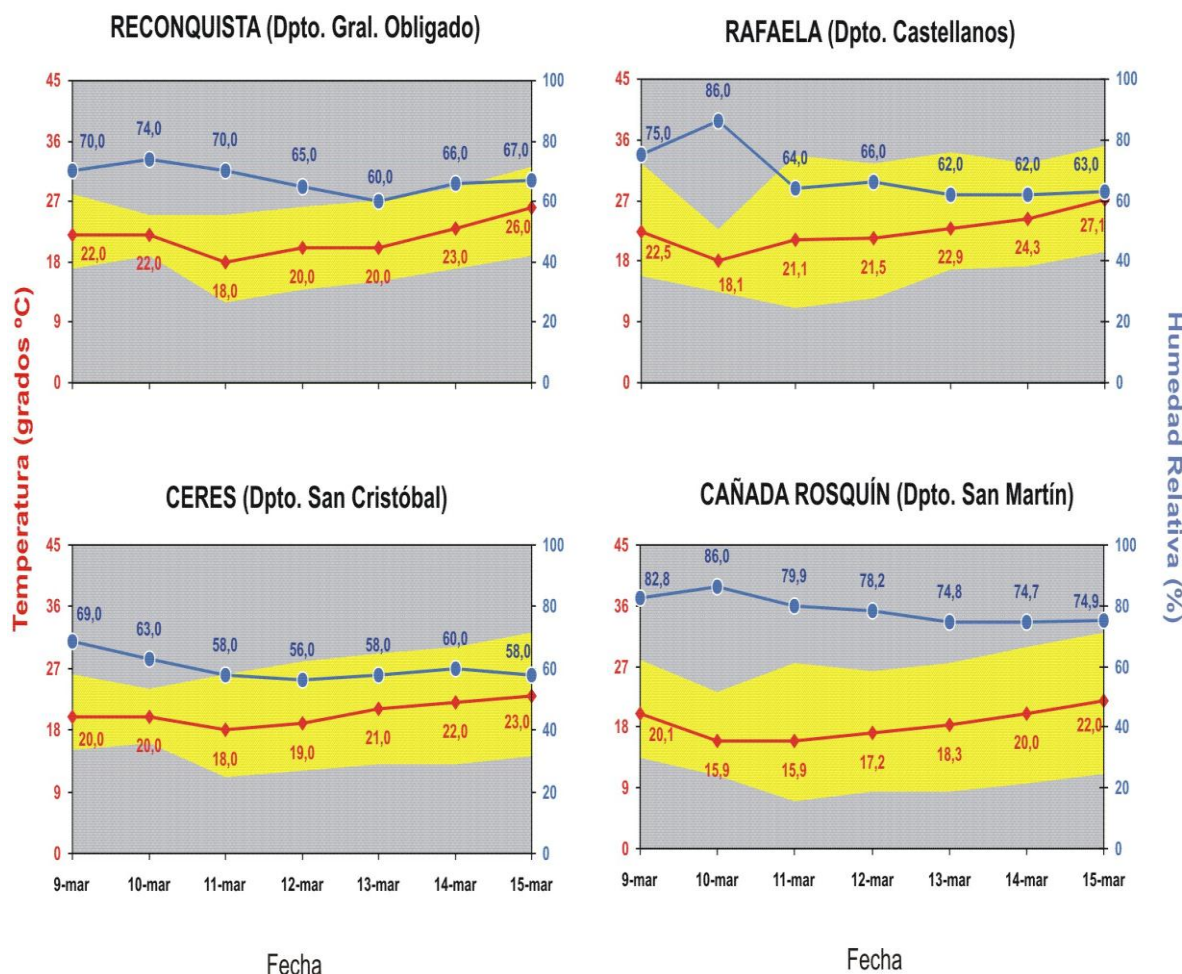
El seguimiento del comportamiento de las temperaturas es importante, ya que repercute considerablemente en los cultivos implantados y en los estados fenológicos de los cultivos.

Gráfico N° 2: *comparativo de Tiempo Térmico (en grados °C día) e Integral Térmica o calor acumulado (en grados °C) desde el 17/05/15 al 15/03/16 en 4 localidades del centro norte de la provincia de Santa Fe*



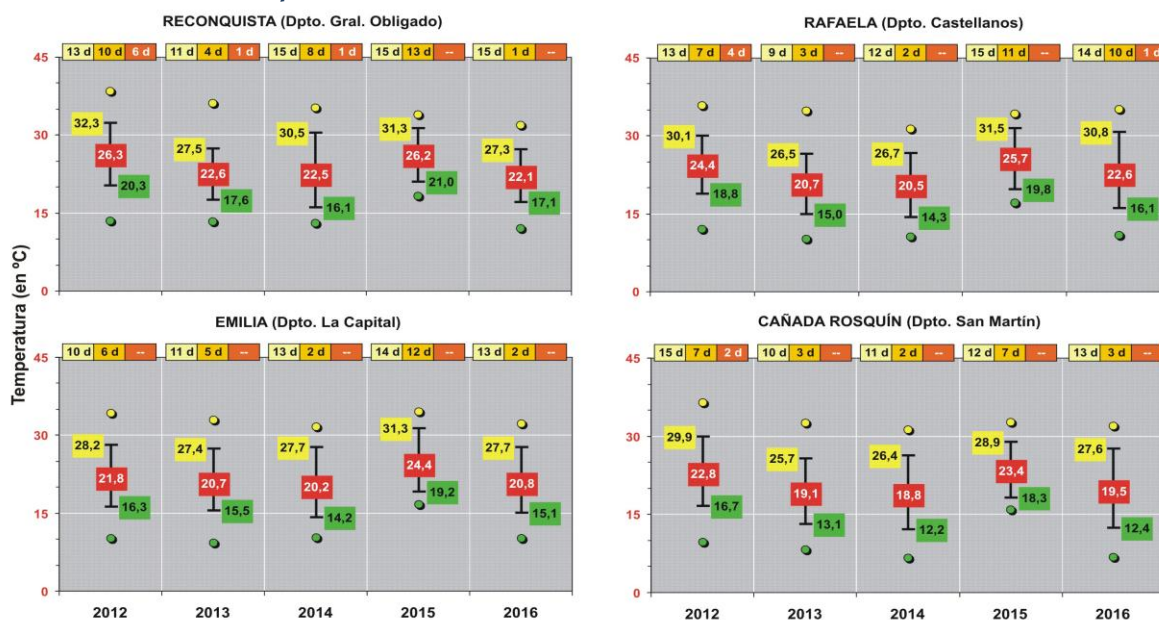
A modo de ejemplo se muestra en los gráficos siguientes las temperaturas medias diarias del aire, su amplitud térmica y la humedad relativa ambiente en la localidad de Reconquista del departamento General Obligado, en la localidad de Rafaela del departamento Castellanos, en la localidad de Ceres del departamento San Cristóbal y en la localidad de Cañada Rosquín del departamento San Martín que se reflejarán en las futuras respuestas de los distintos cultivos.

Gráfico N° 3:



La humedad relativa ambiente durante la semana fluctuó en niveles de medianamente altos a medios, con valores que oscilaron entre los 70,0 % - 65,0 % - 67,0 % y 69,0 % - 56,0 % - 58,0 % en el sector norte, 75,0 % - 66,0 % - 63,0 % en el centro de la región y el sur presentó un comportamiento con valores que variaron entre los 82,8 % - 78,2 % - 74,9 %, con una amplitud térmica que fluctuó durante la semana entre 6,8 °C a 35,1 °C, con muy pequeñas variaciones en la semana y con tendencia a mantenerse constante sobre el final del período.-

Gráfico N° 4: temperaturas **medias**, **mínimas** (promedio y extremas), **máximas** (promedio y extremas) y número de días con temperaturas superiores a **25 °C** / **30 °C** / **35 °C** para para **15 días** del mes de marzo de los últimos 5 años, en cuatro localidades del centro-norte de la provincia de Santa Fe.

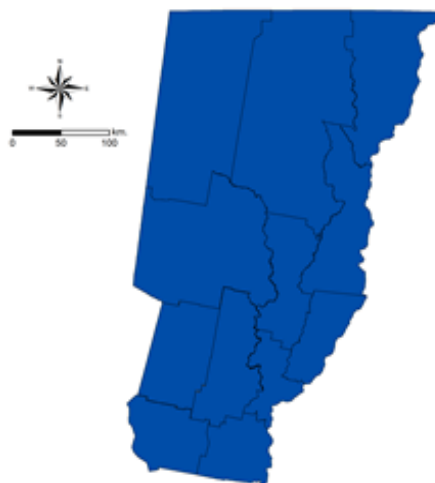


Mapa n° 1:

Agua Útil (AU) (00 - 20 cm)

En la superficie que comprenden los departamentos del centro-norte de la provincia de Santa Fe, la semana transcurrió sin precipitaciones y temperaturas medias con marcas superiores a 30 °C. Los perfiles de suelos se encontraron con buena disponibilidad de agua útil para los cultivos, favoreciendo el desarrollo normal de los mismos. En general la demanda fue disminuyendo porque comenzaron a cerrar ciclos, solo para el caso de cultivares de maíz de segunda y soja de segunda, que están llenando granos.

Cabe mencionar que se mantienen en diferentes sectores encharcamientos, evidenciando saturación y sobresaturación hídrica de los perfiles de suelos.-



=====
Informantes que colaboran para la confección del presente informe:

Agradecimiento: a todos los Ingenieros Agrónomos y técnicos de las cooperativas, asesores privados y productores ubicados en los distintos departamentos del área de estudio centro - norte de la Provincia de Santa Fe.-