



Sistema de Estimaciones Agrícolas del Centro Norte de la Provincia de Santa Fe

INFORME DE LA BOLSA DE COMERCIO DE SANTA FE Y MINISTERIO DE LA PRODUCCIÓN

“Sistema de Estimaciones Agrícolas del Centro - Norte de la Provincia de Santa Fe”

INFORME

Situación 28/10/2015 al 03/11/2015

- N° 231 -

Con los auspicios de:





“Precipitaciones y optima humedad hicieron que el movimiento de equipos y sembradoras se intensificara”

Semana con precipitaciones de variadas intensidades, registros pluviométricos que fluctuaron entre 5 a 92 milímetros, con una cobertura geográfica del 85 % del área de estudio, temperaturas medias a levemente bajas y humedad ambiente levemente alta a alta.

Se observó tras las lluvias en la semana un incremento en el ritmo del movimiento de equipos y de sembradoras en distintos lugares de los diferentes departamentos del centro norte de la provincia, evidenciando una regularidad firme en la siembra de cultivos de soja, lotes de sorgo granífero y puntuales de algodón.

Continuó la preocupación por las malezas, como son la presencia de rama negra en los lotes, el crecimiento de las poblaciones de sorgo de alepo resistente y la temprana aparición de yuyo colorado. Se siguen monitoreando los lotes y evaluando las aplicaciones de herbicidas realizadas.

Cuadro N° 1: *situación de la campaña gruesa 2015/2016*

Cultivos	Intención de siembra (ha) campaña 2015/2016	Porcentaje de avance de siembra (%)	Superficie sembrada aproximada (ha)
 Arroz	38.000	85	32.300
 Soja de primera	900.000	12	108.000

Los pronósticos para el período comprendido entre el miércoles 04 al 10 de noviembre prevén desde el inicio hasta el viernes 06, inestabilidad climática con precipitaciones débiles, diversas, con intensidades muy bajas a bajas y cierta uniformidad en toda el área de estudio. Posteriormente a dichas condiciones se pronostican escenarios de cierta estabilidad climática, con días soleados y temperaturas medias estables con paulatino ascenso, con algunos inconvenientes para el desarrollo de las todas las actividades agrícolas de acuerdo a los milímetros caídos y porcentajes de humedad.-

Trigo

✓ El proceso de cosecha avanzó lentamente alternando entre días con precipitaciones y soleados, llegando a un muy buen avance en el departamento General Obligado y en menor porcentaje en departamentos Vera y Nueve de Julio

con rindes promedios que fluctuaron entre 22 a 24 qq/ha, con mínimos de 8 a 10 qq/ha y máximos de 28 a 32 qq/ha.

Las condiciones ambientales de la semana, permitieron que los cultivares continuaran manifestando un estado general de bueno a muy bueno en un 70 % de los cultivos de toda el área; un 20 % presentó estado de regular a bueno y el 10 % restante regular. Período con temperaturas levemente bajas y buena disponibilidad de agua útil en los suelos prolongaron la etapa de llenado de grano, posibilitando granos más pesados y de mejor calidad.

Las estimaciones de los rindes promedios para esta campaña 2015, en las distintas zona es: *a)* para los tres departamentos del norte del área un rinde promedio estimado entre 20 a 24 qq/ha; *b)* para los departamentos del centro del área un rinde promedio estimado entre 24 a 28 qq/ha y *c)* para los departamentos del sur del área un rinde promedio estimado entre 28 a 34 qq/ha.

Se observaron los siguientes estados fenológicos: 5 “emergencia de la inflorescencia visible” 59 (emergencia completa de la inflorescencia), 6 “antesis” 61 (comienzo de antesis), 62 (mitad de antesis), 69 (antesis completa), 7 “grano lechoso”, 75 (medio grano lechoso), 77 (grano lechoso avanzado), 8 “grano pastoso” 83 (comienzo de grano pastoso), 87 (pastoso duro), 9 “madurez” 91 (cariopse duro, difícil de dividir) y los más avanzados en 92 (cariopse duro, no se marca con la uña), estos últimos en lotes que se encuentran en los tres departamentos del norte del área de estudio.-



Girasol

✓ Buenos a muy buenos son los estado que presentaron los cultivares en esta semana, con muy buena estructura de plantas, buen desarrollo,

uniformidad de lotes y estado sanitario bueno sin inconvenientes. La disponibilidad de agua útil en los suelos hasta la fecha permitió que los cultivos en toda el área sembrada expresaran una amplia ventana de estados fenológicos: V “estado vegetativo”, V₅ (5º par de hojas verdaderas), V₆ (6º par de hojas verdaderas), V₇ (7º par de hojas verdaderas), V₈ (8º par de hojas verdaderas), V₉ (9º par de hojas verdaderas), V₁₀ (10º par de hojas verdaderas), R “estados reproductivos”, R₂ (distancia de menos de 2 cm entre la inserción del botón floral y la última hoja), R₃ (distancia de más de 2 cm entre la inserción del botón floral y la última hoja) y los más avanzados R₅ “Antesis”, R₅₋₁ (inicio antesis). Las preocupaciones en este período estuvieron en el seguimiento y evolución de las malezas.-



Maíz temprano (de primera)

✓ Los estados de los cultivares implantados en los diferentes departamentos del área van de bueno a muy bueno con optima disponibilidad de agua útil en los suelos, con buen desarrollo pero con crecimiento algo reducido por los bajos registros térmicos. En lotes muy puntuales de los departamentos del sur del área de estudio se realizaron las primeras aplicaciones para el control de gusano cogollero (*Spodoptera frugiperda*), el resto del área no presentó inconvenientes en la sanidad de los cultivos.

Se observaron los siguientes estados fenológicos: V “estado vegetativo”, V₂ (2º hoja desarrollada), V₃ (3º hoja desarrollada), V₄ (4º hoja desarrollada), V₅ (5º hoja desarrollada), V₆ (6º hoja desarrollada), V₇ (7º hoja desarrollada), V₈ (8º hoja

desarrollada), V₉ (9º hoja desarrollada), V₁₀ (10º hoja desarrollada) y los más avanzados Vt (panojamiento).-



Arroz

✓ Las precipitaciones generalizadas en la región alcanzaron a un promedio de 55 mm. El proceso de siembra alcanzó un 85 %, lo que representa aproximadamente unas 32.300 ha; el ritmo se mantuvo lento, esta situación manifiesta unos 12,5 puntos porcentuales superiores a la misma fecha de la campaña pasada 2014/2015. Avanzado el proceso de siembra se reajusta la intención de siembra reduciendo 1.000 ha, lo cual representaría unas 38.000 ha.

La germinación de los lotes se vio favorecida por la humedad recibida, superando el problema de enrulamiento de hojas.

Asimismo las temperaturas se van normalizando para la época, generando una situación de alivio en los productores.

Comenzó el riego de los primeros lotes en etapa de macollaje, previa aplicación de urea pre- riego.

Continuaron las aplicaciones de herbicidas pre emergentes en los últimos lotes sembrados.

La comercialización del grano continúa estancada, con demanda restringida.

La actividad en el área para esta semana será la incorporación de más cultivos y superficie sembrada. Continuamente se va observando y chequeando la evolución y los pronósticos del tiempo para esta campaña.-

Soja de primera

✓ Tras registrarse precipitaciones en todos los departamentos del área, se generó un cambio en las condiciones de disponibilidad de agua útil en la cama de siembra, la cual pasó a ser óptima, incidió directamente en dar ritmo sostenido a los equipos y sembradoras. El proceso de siembra mostró un grado de avance del 12 % representando aproximadamente unas 108.000 ha, sobre una intención de siembra de 900.000 ha.

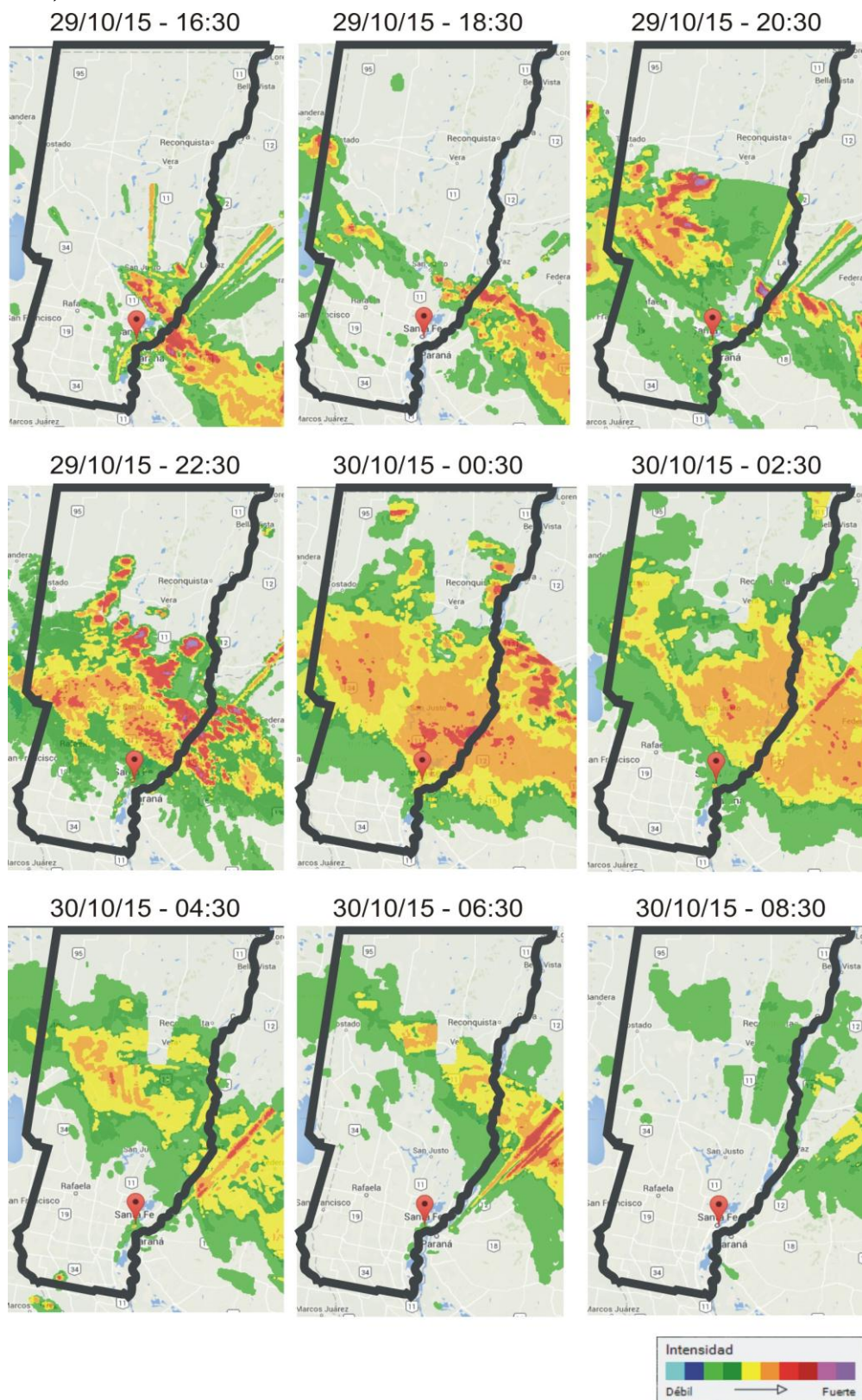
Se presentaron los siguientes estados fenológicos: V “estado vegetativo”, VE (emergencia), V_c (estado de cotiledón, hojas unifoliadas pegadas) y los más avanzados V₁ (1º nudo).-



Información de las variables climáticas

Para comprender las condiciones climáticas que se manifestaron en este lapso de tiempo y el panorama que se puede plantear, se comparan en igual período los últimos 5 años, para observar el comportamiento y seguir los posibles efectos en la campaña 2015/2016 y el futuro de la campaña 2015 de cosecha fina que pudieran ocurrir.

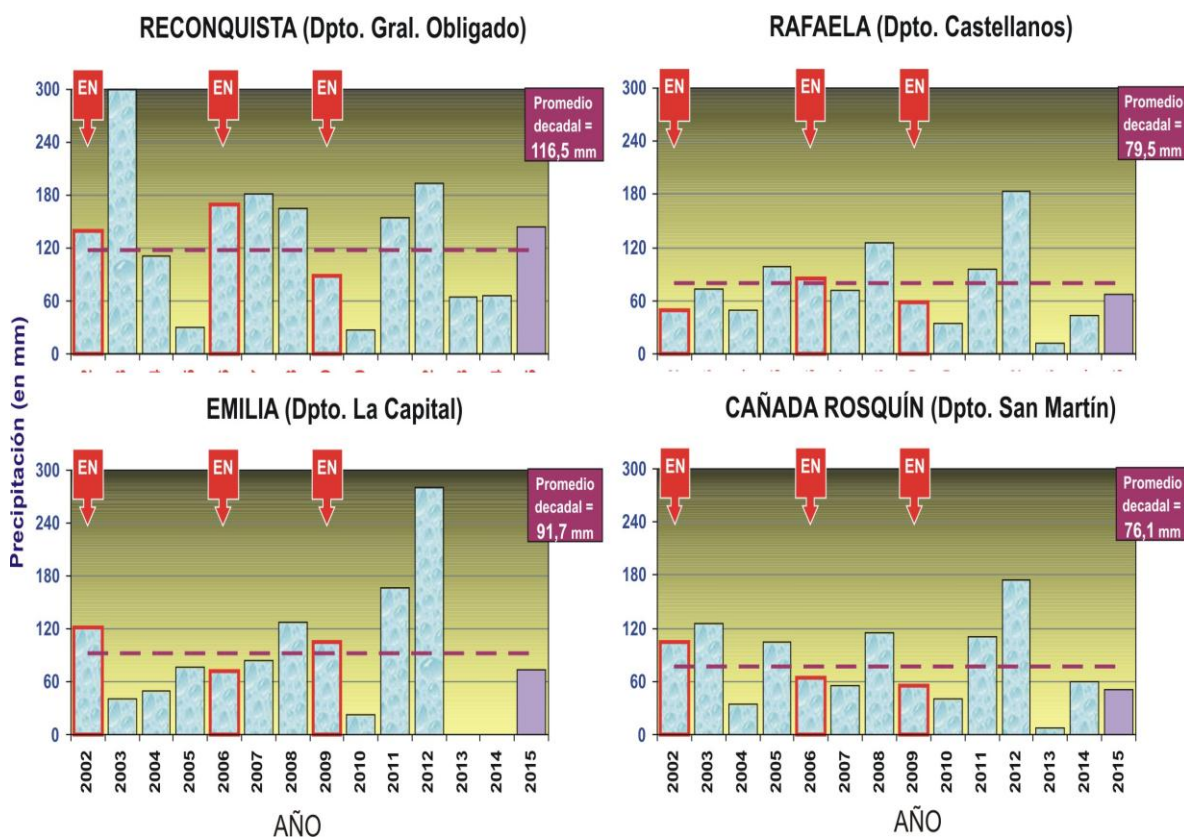
Los pronósticos enunciados de inestabilidad climática en el informe anterior, se concretaron en toda el área, con el avance de un frente de tormenta con precipitaciones, el mismo se puede observar en la secuencia de las imágenes siguientes;



Cuadro N° 1: *rango de precipitaciones registradas, cantidad de días de lluvia, porcentaje de cobertura en los departamentos del centro-norte de la provincia de Santa Fe, en el período del 28 de octubre al 03 de noviembre (hasta 20 hs) de 2015.*

DEPARTAMENTO	PRECIPITACIONES			
	Min (en mm)	Max (en mm)	Días de lluvia	Cobertura
9 de Julio	25	70	2	50 %
Castellanos	5	40	2	100 %
Garay	50	76	2	100 %
General Obligado	20	75	2	30 %
La Capital	18	50	2	100 %
Las Colonias	5	40	2	100 %
San Cristóbal	20	70	2	100 %
San Javier	22	75	2	100 %
San Jerónimo	15	52	2	100 %
San Justo	24	92	2	100 %
San Martín	21	40	2	100 %
Vera	20	88	2	40 %

Gráfico N° 1: **precipitación total** para el mes de octubre desde el 2002 (incluyendo **los últimos 3 ciclos con fenómeno "El Niño" -EN-** de carácter fuerte), en 4 localidades del Centro-Norte de la provincia de Santa Fe.

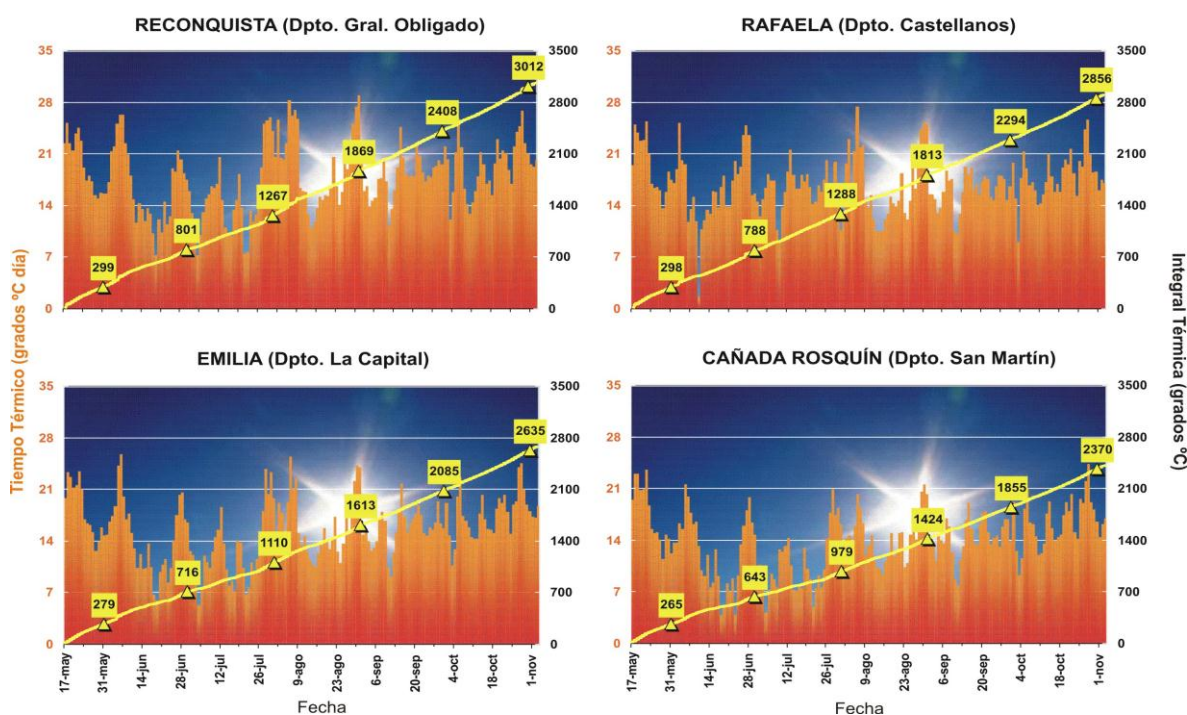


Las temperaturas mínimas registradas oscilaron entre 9,8 °C y 20,3 °C y las máximas entre 16,0 °C y 37,4 °C, con una amplitud térmica que fluctuó durante la semana entre 9,8 °C y 37,4 °C.

Cuadro N° 2: temperaturas mínimas y máximas registradas en localidades de los distintos departamentos del área de estudio.

LOCALIDAD	TEMP.	28-oct.	29-oct.	30-oct.	31-oct.	1-nov.	2-nov.	3-nov.
Calchaquí (Vera)	Min	18,8	20,0	18,6	16,7	14,7	14,3	16,8
	Max	32,9	35,5	27,7	21,1	23,8	24,4	24,9
Cañada Rosquín (San Martín)	Min	17,3	15,8	13,4	13,6	11,3	10,2	11,1
	Max	31,9	22,9	20,4	21,4	16,8	23,1	21,2
Emilia (La Capital)	Min	17,7	17,2	17,2	14,9	13,5	12,8	13,4
	Max	31,9	32,6	22,9	22,8	23,5	23,2	23,9
Gálvez (San Jerónimo)	Min	16,1	15,5	16,1	12,8	12,3	9,8	10,8
	Max	31,8	23,9	19,1	20,8	16,5	21,5	19,6
Garabato (Vera)	Min	19,9	20,3	18,1	17,6	15,2	15,3	18,7
	Max	33,1	37,4	27,6	25,3	25,2	26,2	25,3
Monje (San Jerónimo)	Min	18,4	15,8	16,5	13,4	11,1	11,2	12,1
	Max	31,4	22,5	19,5	19,8	17,8	22,2	20,6
Rafaela (Castellanos)	Min	18,8	16,9	17,3	15,6	14,2	12,7	13,4
	Max	32,6	28,5	20,7	24,5	18,7	24,9	21,4
Reconquista (Gral. Obligado)	Min	18,9	19,2	18,2	18,2	15,4	15,1	17,9
	Max	30,6	34,6	26,8	23,8	23,9	23,5	23,2
San Cristóbal (San Cristóbal)	Min	19,4	17,1	17,0	17,6	14,4	13,2	12,9
	Max	32,1	32,9	21,9	18,1	23,6	23,9	16,0
Tostado (Nueve de Julio)	Min	19,9	17,7	17,8	17,4	14,8	14,5	14,2
	Max	33,8	33,7	25,1	22,9	25,1	25,4	26,4

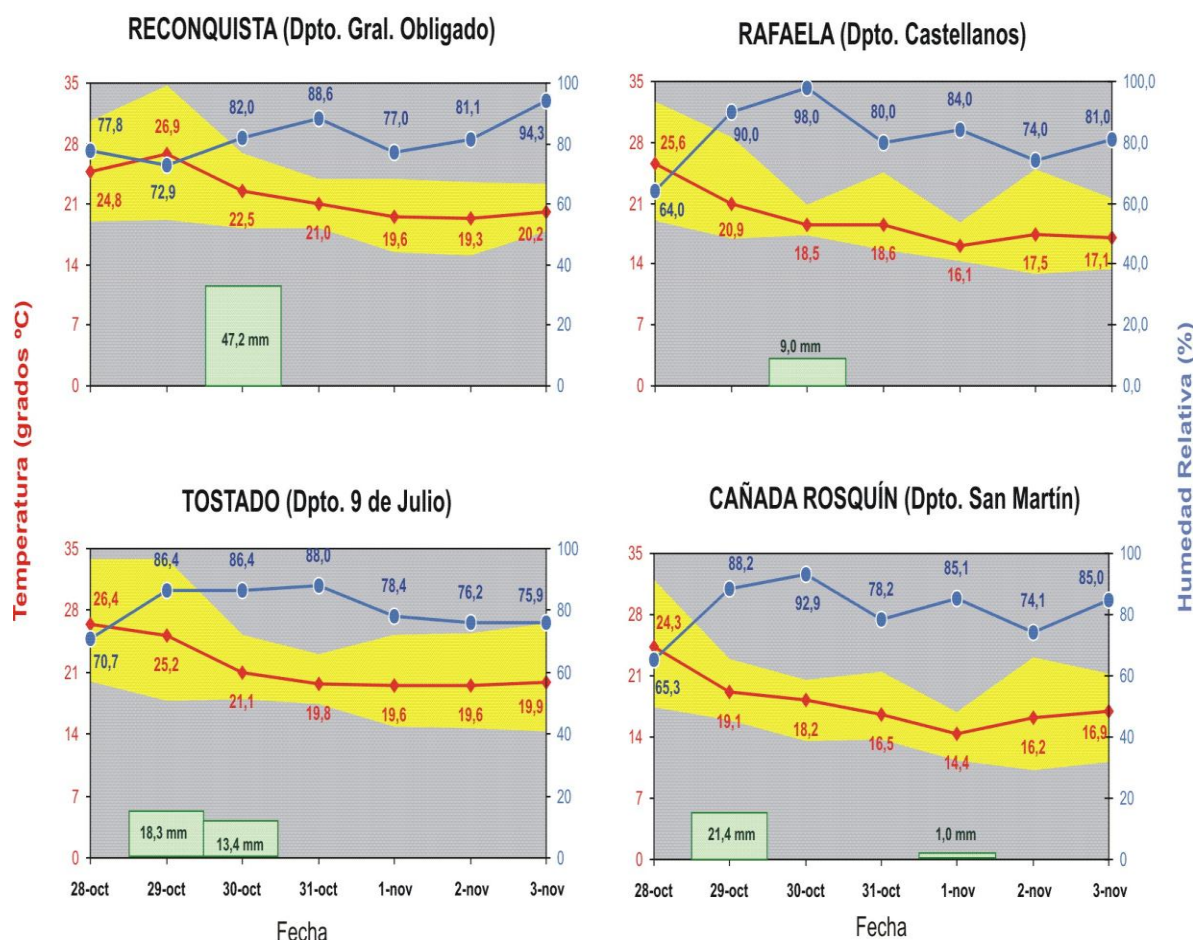
Gráfico N° 2: comparativo de Tiempo Térmico (en grados °C día) e Integral Térmica o calor acumulado (en grados °C) desde el 17/05/15 al 03/11/15 en 4 localidades de la centro norte de la provincia de Santa Fe



El seguimiento del comportamiento de las temperaturas es importante, ya que repercute considerablemente en los cultivos implantados y en los estados fenológicos de los cultivos.

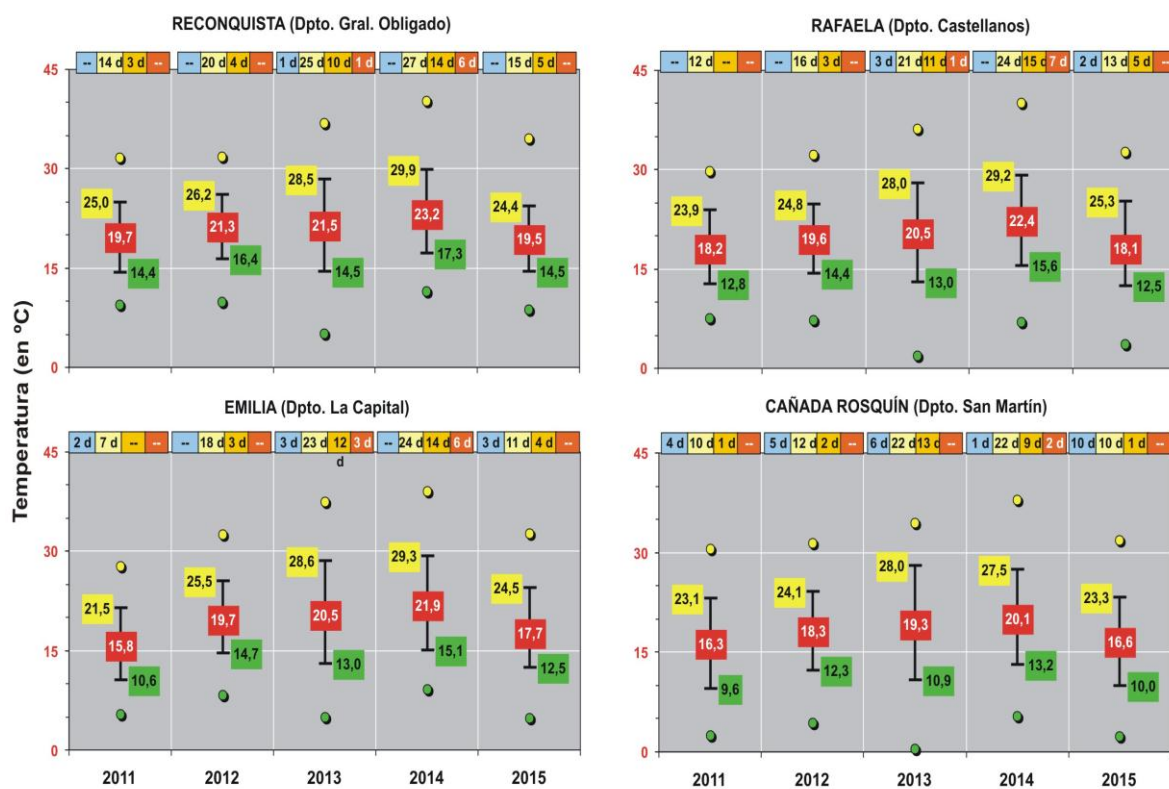
A modo de ejemplo se muestra en los gráficos siguientes las temperaturas medias diarias del aire, su amplitud térmica y la humedad relativa ambiente en la localidad de Reconquista del departamento General Obligado, en la localidad de Rafaela del departamento Castellanos, en la localidad de Tostado del departamento Nueve de Julio y en la localidad de Cañada Rosquín del departamento San Martín que se reflejarán en las futuras respuestas de los distintos cultivos.

Gráfico N° 3:



La humedad relativa ambiente durante la semana fluctuó en niveles de levemente altos a altos, con valores que cambiaron entre los 77,8 % - 88,6 % - 94,3 % y 64,0 % - 80,0 % - 81,0 % en el sector norte, 70,7 % - 88,0 % - 75,9 % en el centro de la región y el sur presentó un comportamiento con valores que variaron entre los 65,3 % - 78,2 % - 85,0 % con una amplitud térmica que fluctuó durante la semana entre 9,8 °C a 37,4 °C, fue constante durante todo la semana con tendencia a mantenerse al final del período, en toda el área.

Gráfico N° 4: temperaturas **medias**, **mínimas** (promedio y extremas), **máximas** (promedio y extremas) y número de días con temperaturas inferiores a **0 °C (Heladas)** / **7 °C (días de frío)** y superiores a **25 °C** / **30 °C** / **35 °C** para el mes de octubre de los últimos 5 años, en cuatro localidades del centro-norte de la provincia de Santa Fe.

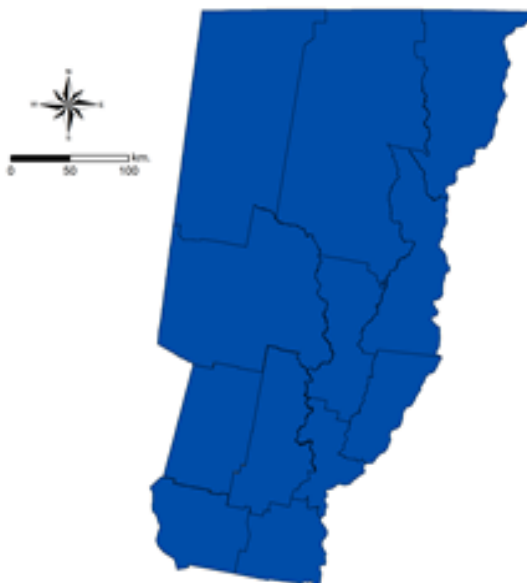


Mapa n° 1:

Agua Útil (AU) (00 - 20 cm)

La superficie que comprenden los departamentos del centro-norte de la provincia de Santa Fe, presentó perfiles de suelos con buena carga de agua en los mismos, consecuencia de las precipitaciones registradas en la semana la cual permitió buena a muy buena disponibilidad de agua útil en la cama de siembra y saturación del perfil en las áreas deprimidas.

Esta última semana las temperaturas fueron superiores en promedio a la semana anterior, con máximas de hasta 37,4 °C y porcentajes de humedad ambiente medianamente altos a altos. La disponibilidad de agua útil en los horizontes superficiales para lo implantado fue muy buena.



En particular la zona oeste del departamento Castellanos y centro sur de los departamentos San Martín, San Jerónimo, las áreas deprimidas con las precipitaciones registradas en la semana se han recargado nuevamente (saturado), por lo cual dichos sectores ya se descartan para cualquier tarea de labranza posible o recuperación de acuerdo a la topografía y fisiografía presente.-

=====

Informantes que colaboran para la confección del presente informe:

Agradecimiento: a todos los Ingenieros Agrónomos y técnicos de las cooperativas, asesores privados y productores ubicados en los distintos departamentos del área de estudio centro - norte de la Provincia de Santa Fe.-