



Sistema de Estimaciones Agrícolas del Centro Norte de la Provincia de Santa Fe

INFORME DE LA BOLSA DE COMERCIO DE SANTA FE Y MINISTERIO DE LA PRODUCCIÓN

“Sistema de Estimaciones Agrícolas del Centro - Norte de la Provincia de Santa Fe”

INFORME

Situación 26/08/2015 al 01/09/2015

- N° 222 -



Con los auspicios de:



***“Movimientos de equipos y sembradoras muestran actividad,
a pesar de todo”***

La estabilidad climática de la semana permitió actividades y movimientos en el sector y en los diferentes departamentos del área, los días se sucedieron de soleados a semi soleados con porcentajes de humedad relativa ambiente medios a levemente altos, vientos de variada intensidad e importancia de orientación norte-sur rotando a sur-norte y temperaturas diarias de medias a levemente altas que caracterizaron las condiciones ambientales y edáficas. Se observó el movimiento de equipos y sembradoras en particular en el centro norte del área con la siembra de girasol y maíz de primera y en la totalidad del área en las aplicaciones de herbicida para el control de malezas en rastros para disminuir el consumo de agua en los suelos. El proceso de cosecha de maíz de segunda manifestó avance y llegando al final en los próximos días.

Cuadro N° 1: *situación de la campaña fina – gruesa 2015/2016*

| Cultivos | Intención de siembra (ha) campaña 2015/2016 | Porcentaje de avance de siembra (%) | Superficie sembrada aproximada (ha) |
|--|--|--|--|
|  Trigo | 210.000 | 100 | 199.850 |
|  Girasol | 78.000 | 20 | 15.600 |
| Maíz de primera | 71.000 | 2 a 3 | 1.700 |

Los pronósticos para el período comprendido entre el miércoles 02 al martes 08 de septiembre prevén estabilidad climática, generando buenas a muy buenas condiciones ambientales de temperaturas medias diarias con un paulatino ascenso hacia el final del período, sin ningún condicionante de importancia para las actividades agrícolas, permitiendo la concreción de las mismas.

Maíz

✓ **de segunda (tardío)** - Un fin de ciclo muy prolongado por los motivos que fuimos exponiendo desde su inicio, el grado de avance en el proceso de cosecha logrado en esta semana fue del 7 %; cubriendo hasta la fecha en toda el

área un progreso total del 92 %, quedando unas 6.000 ha aproximadamente a cosechar, siendo los porcentajes de humedad ambiente y de grano las características que predominaron en todo el período.

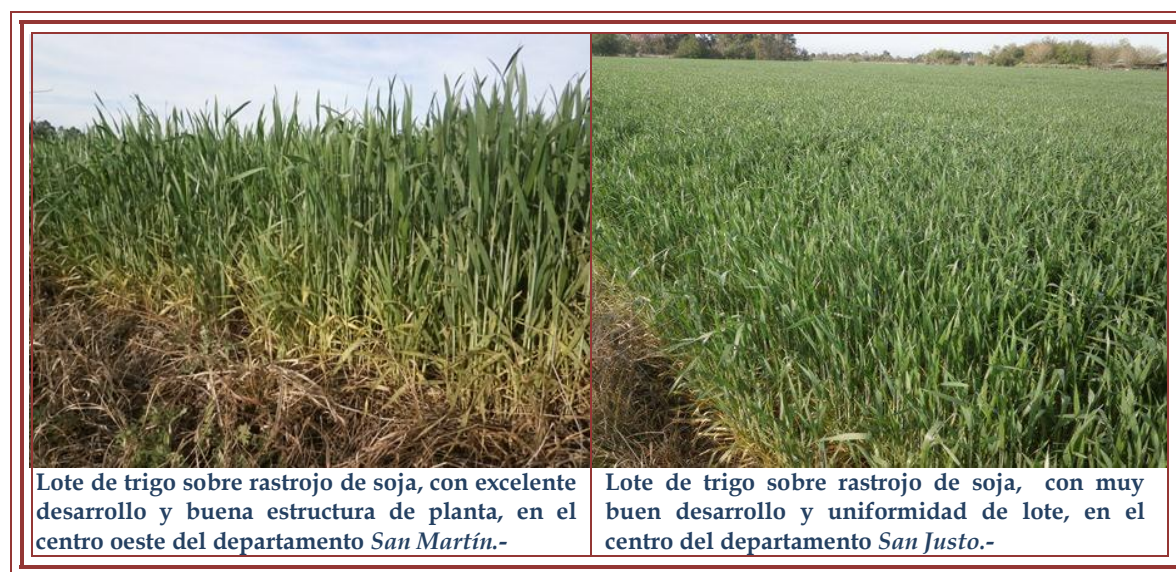
Los últimos cultivares mostraron el siguiente estado fenológico: estado reproductivo R₆ (madurez fisiológica - secado de grano). Los rendimientos promedios mínimos obtenidos fluctuaron entre 35 a 45 qq/ha y hubo una disminución en los máximos que varió entre 60 a 65 qq/ha, con valores de 14 - 15 - 16 % de humedad de granos. Expresando un estado bueno a regular manteniéndose semi erguidos a erguidos, con caídas de algunas plantas según sectores de los lotes. Se estima para la campaña 2014/2015 un rendimiento promedio de 72 qq/ha.-



Trigo (campaña 2015)

✓ El estado sanitario de los cultivares no presenta inconvenientes en toda el área tras las condiciones ambientales en las cuales se vienen desarrollando, algunas manifestaciones de manchas foliares con nula o baja incidencia hasta el momento. Muy bueno a excelente fue el estado expresado por los cultivos en esta semana y la óptima disponibilidad de agua útil en los suelos sigue apuntalando el desarrollo a pesar de las condiciones generales (baja o limitada tecnología) en que se va concretando la campaña 2015. Se observaron los siguientes estados fenológicos: 1 “crecimiento de la planta”, 14 (cuatro hojas desarrolladas), 2 “macollaje”, 21 (un tallo principal y un macollo), 23 (un tallo principal y tres macollos), 25 (un tallo principal y cinco macollos), 27 (un tallo principal y siete macollos), 3 “elongación del tallo”, 31 (primer nudo detectable), 32 (segundo nudo

detectable), 33 (tercer nudo detectable), 37 (hoja bandera visible), 39 (lígula de hoja bandera visible), y los más avanzados en 4 “preemergencia floral”, 41 (vainas de la hoja banderas extendida).-



Girasol

✓ Buena fue la reacción de los cultivos que soportaron la secuencia de eventos climáticos semanas atrás, tras lo cual en escasos sectores de los lotes se realizaron tareas de resiembra y en el resto se observó un buen y sostenido ritmo de siembra en particular en los departamentos del centro norte del área. A medida que las condiciones fueron mejorando se avanzó en el proceso de siembra estimándose un grado de avance del orden del 20 % sobre la intención, con un avance intersemanal de 12 puntos; manifestando un retraso en comparación a la campaña anterior 2014/2015 del orden de 12 a 13 puntos, este progreso de siembra representa aproximadamente unas 15.600 ha sembradas. Se observó los siguientes estados fenológicos: V “estado vegetativo”, VE (estado de cotiledón), V₁ (1º par de hojas de más de 4 cm de largo) y los más avanzados V₃ (3º par de hojas verdaderas).

La intención de siembra estimada expresa una disminución del orden del 22 % con respecto a la intención de la campaña pasada, representando aproximadamente unas 22.000 ha menos, estimándose unas 78.000 ha para esta campaña, siendo la rentabilidad que presenta el cultivo una de las claves de mayor peso para dicha disminución.-



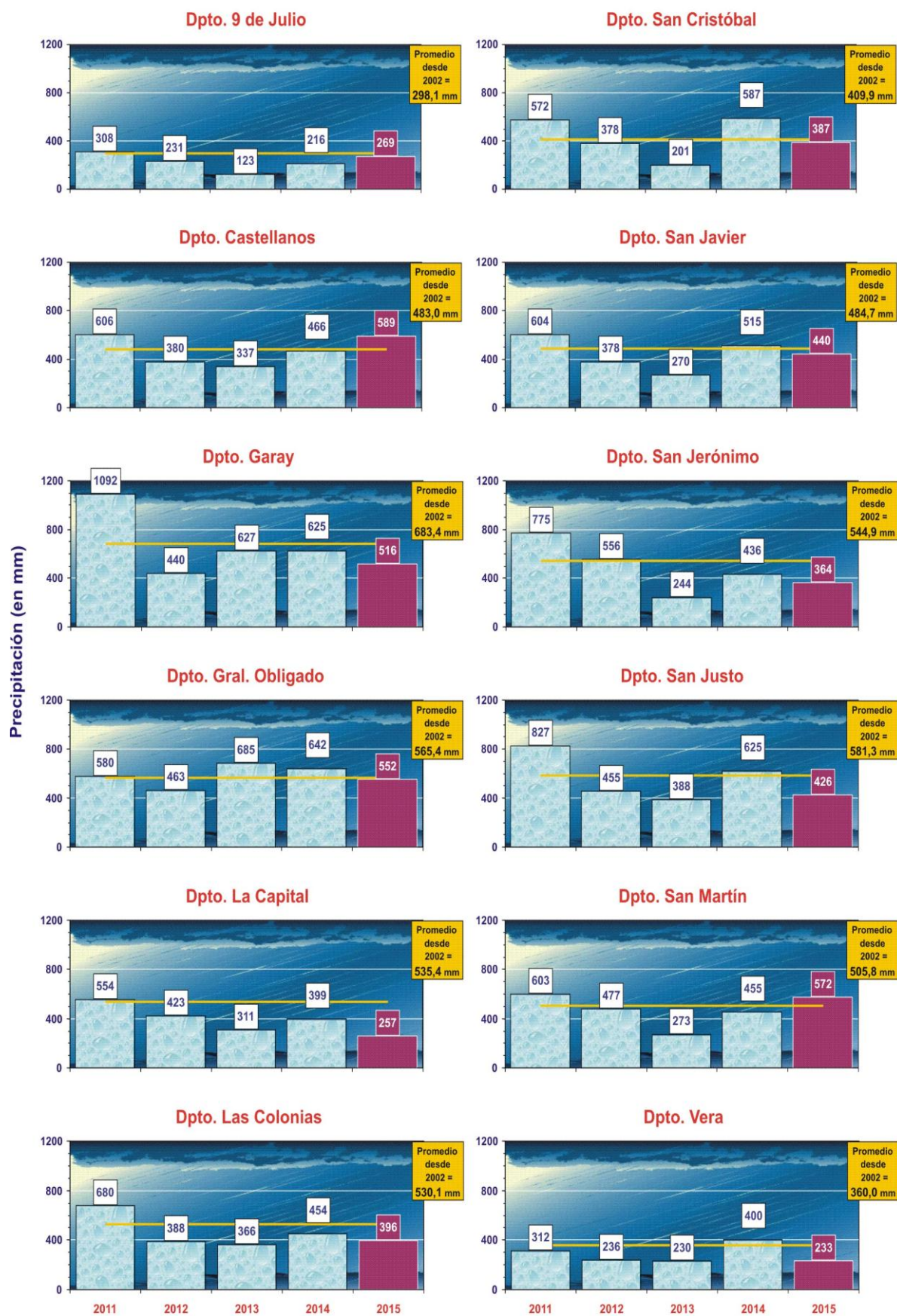
Maíz temprano (de primera)

✓ Las óptimas temperaturas medias en el suelo y la buena a muy buena disponibilidad de agua útil en la cama de siembra en los diferentes departamentos permitió el comienzo de la siembra. El grado de avance en el proceso de siembra es del 2 a 3 % representando aproximadamente unas 1.700 ha. Ante una situación y con perspectivas inciertas, se estima una caída del orden del 20 al 22 % en la intención de siembra con respecto a la superficie sembrada en campaña 2014/2015, que fue de 90.000 ha.-

Información de las variables climáticas

Para comprender las condiciones climáticas que se manifestaron en este lapso de tiempo y el panorama que se puede plantear, se comparan en igual período los últimos 5 años, para observar el comportamiento y seguir los posibles efectos en la campaña 2015/2016 y el futuro de la campaña 2015 de cosecha fina que pudieran ocurrir.

Gráfico N° 1: *precipitación acumulada desde 01 enero al 01 septiembre de los últimos 5 años, en los 12 departamentos del centro-norte de la provincia de Santa Fe en comparación con el promedio para dicho período desde 2002.*

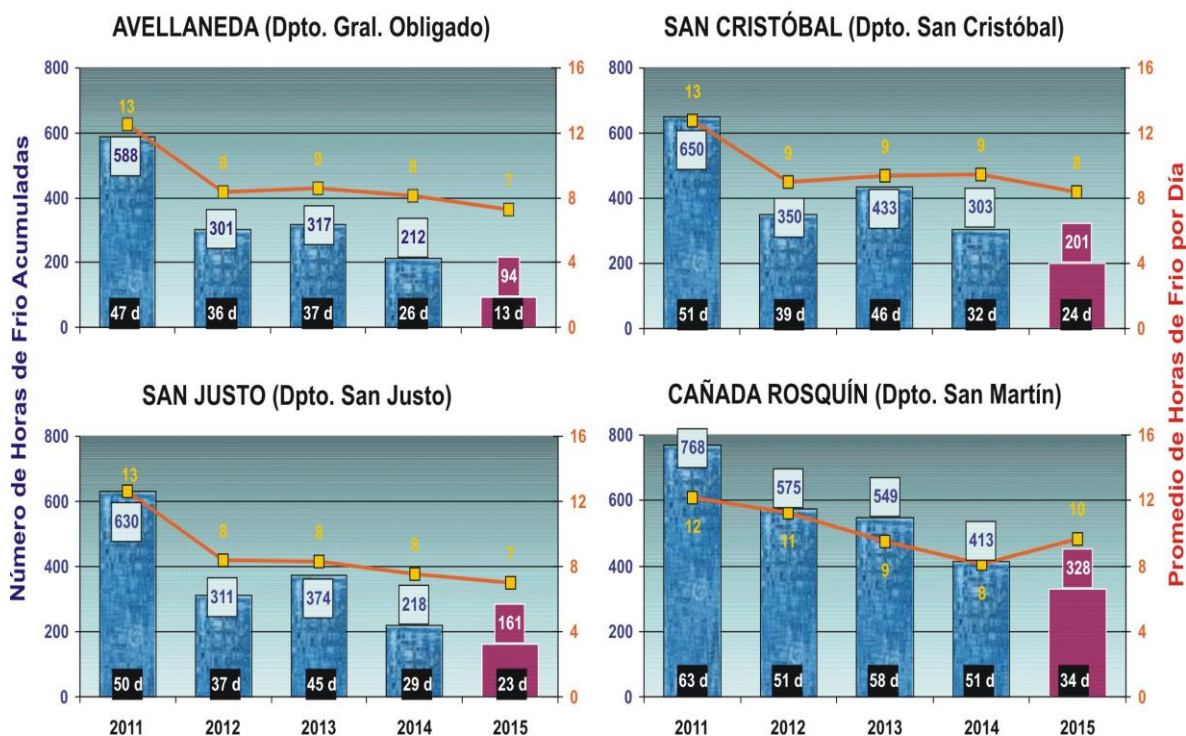


Las temperaturas mínimas registradas oscilaron entre 6,2 °C y 19,6 °C y las máximas entre 16,1 °C y 35,9 °C, con una amplitud térmica que fluctuó durante la semana entre 6,2 °C y 35,9 °C.

Cuadro N° 2: temperaturas mínimas y máximas registradas en localidades de los distintos departamentos del área de estudio.

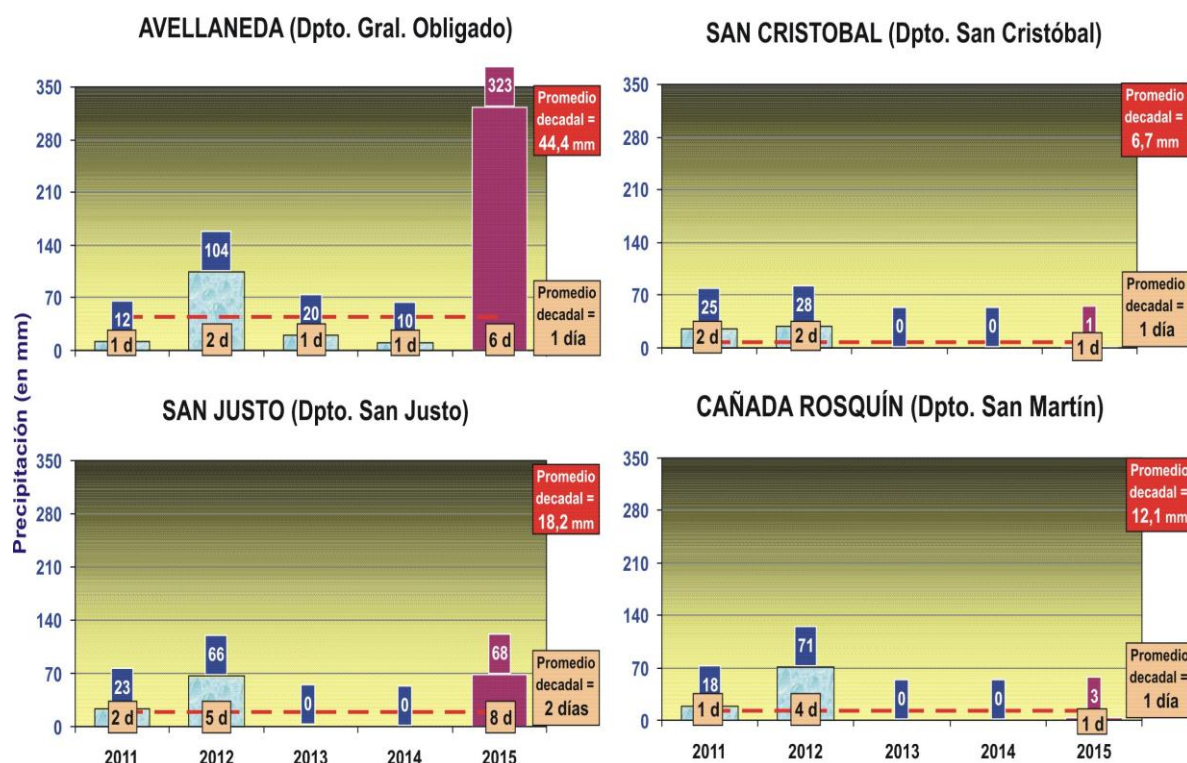
| LOCALIDAD | TEMP. | 26-ago. | 27-ago. | 28-ago. | 29-ago. | 30-ago. | 31-ago. | 1-sep. |
|-------------------------------|-------|---------|---------|---------|---------|---------|---------|--------|
| Emilia (La Capital) | Min | 13,4 | 7,5 | 9,2 | 15,2 | 14,6 | 18,1 | 11,0 |
| | Max | 26,3 | 25,1 | 27,9 | 32,6 | 34,5 | 31,8 | 18,3 |
| Monje (San Jerónimo) | Min | 11,5 | 6,4 | 10,4 | 13,6 | 16,2 | 15,7 | 11,2 |
| | Max | 23,2 | 22,6 | 27,1 | 29,7 | 29,7 | 26,4 | 16,1 |
| San Cristóbal (San Cristóbal) | Min | 15,6 | 7,4 | 12,9 | 18,1 | 15,1 | 19,6 | 11,2 |
| | Max | 28,2 | 25,4 | 28,5 | 32,9 | 35,9 | 32,3 | 20,2 |
| San Justo (San Justo) | Min | 14,2 | 6,2 | 13,8 | 16,8 | 16,7 | 19,2 | 10,7 |
| | Max | 29,7 | 25,6 | 27,8 | 32,0 | 35,5 | 35,3 | 19,6 |

Gráfico N° 2: número de horas de frío (temperatura < 7°C), número de días con horas de frío y promedio de horas de frío / día acumulados durante 74 días de invierno de los últimos 5 años, en 4 localidades del centro-norte de la provincia de Santa Fe.



El seguimiento del comportamiento de las temperaturas es importante, ya que repercute considerablemente en los cultivos implantados y en los estados fenológicos de los cultivos.

Gráfico N° 3: **Precipitación total** y **Cantidad de días de lluvia** para el mes de Agosto de los últimos 5 años, en 4 localidades del Centro-Norte de la provincia de Santa Fe.



A modo de ejemplo se muestran las temperaturas medias diarias del aire, su amplitud térmica y la humedad relativa ambiente en la localidad de San Cristóbal del departamento San Cristóbal (gráfico n° 4), en la localidad de San Justo del departamento San Justo (gráfico n° 5), y en la localidad de Monje del departamento San Jerónimo (gráfico n° 6), que se reflejarán en las futuras respuestas de los distintos cultivos.

Gráfico N° 4

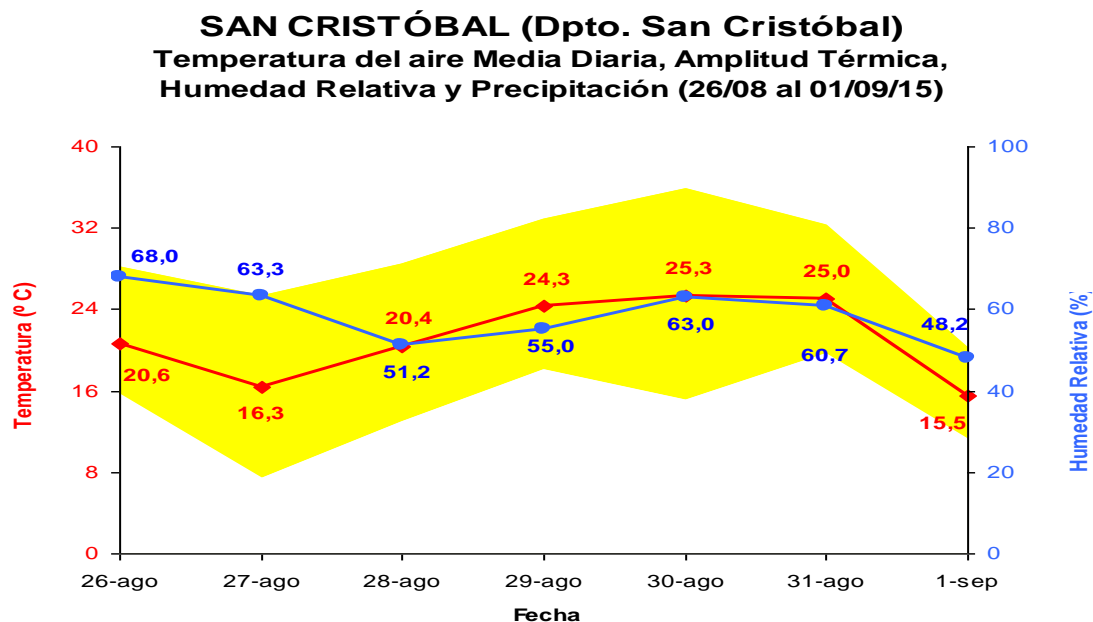


Gráfico N° 5

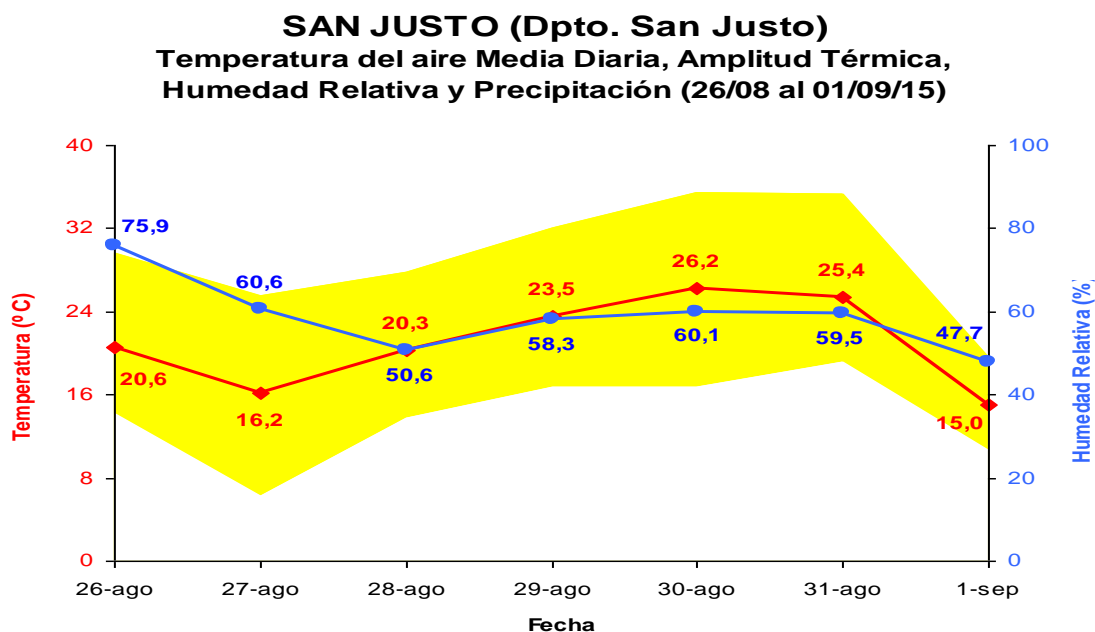
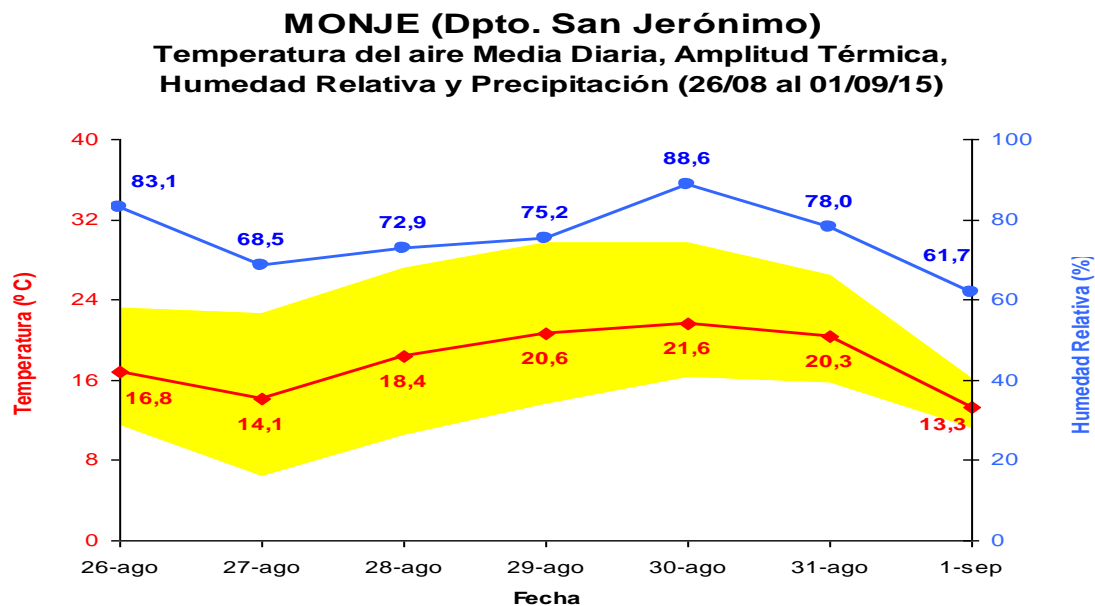
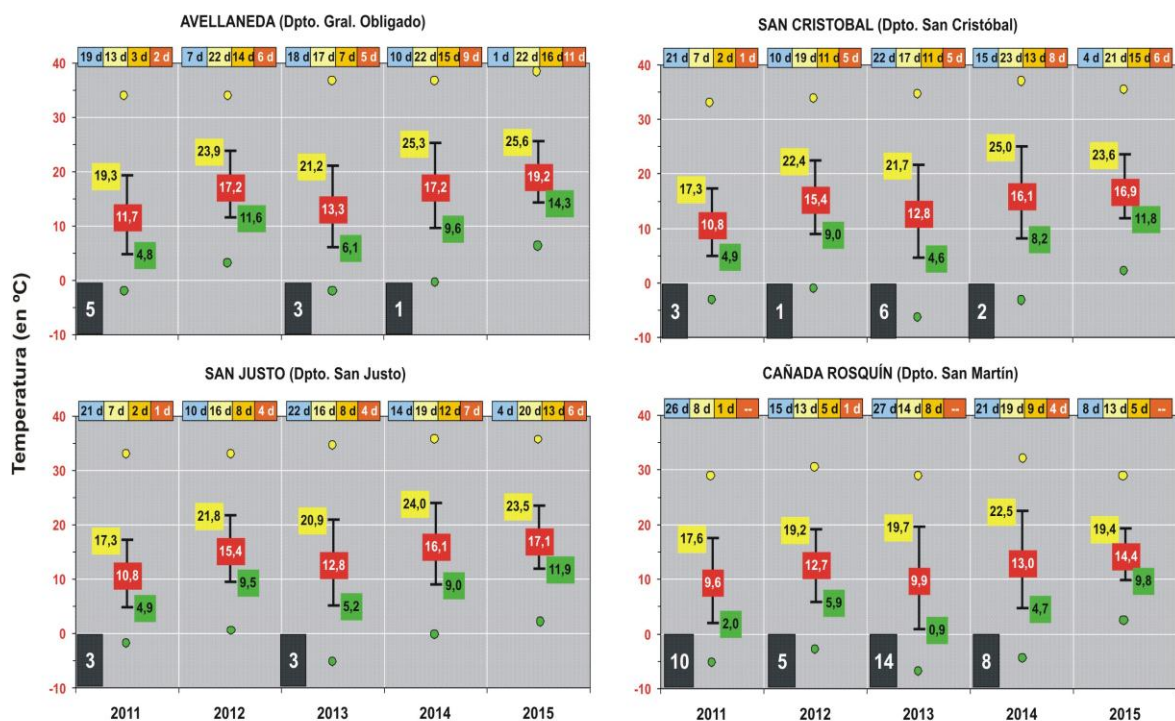


Gráfico N° 6



La humedad relativa ambiente durante la semana fluctuó en niveles de medios a levemente altos, con valores que cambiaron entre los 68,0 % - 55,0 % - 48,2 % en el sector norte, 75,9 % - 58,3 % - 47,7 % en el centro de la región y el sur presentó un comportamiento con valores que variaron entre los 83,1 % - 75,2 % - 61,7 % con una amplitud térmica que fluctuó durante la semana entre 6,2 °C a 35,9 °C, con tendencia a disminuir en toda el área, al final de la semana.

Gráfico N° 7: **medias** **mínimas** (promedio y extremas), **máximas** (promedio y extremas) y número de días con temperaturas inferiores a 0 °C (Heladas) / 7 °C (días de frío) y superiores a 20 °C / 25 °C / 30 °C para el mes agosto de los últimos 5 años, en cuatro localidades del centro-norte de la provincia de Santa Fe.



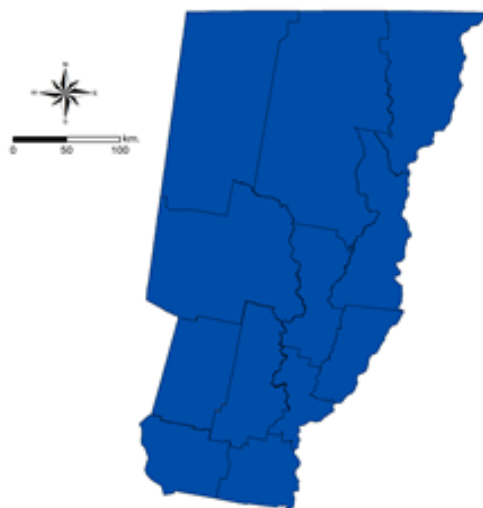
Mapa n° 1:

Agua Útil (AU) (00 – 20 cm)

La superficie que comprenden los departamentos del centro-norte de la provincia de Santa Fe, presentó perfiles de suelos con buena a muy buena carga de agua en los mismos con saturación y sobresaturación en todas las áreas deprimidas, sumándose a ellas sectores que todavía se encontraban totalmente anegados.

Esta última semana las temperaturas fueron superiores en promedio a la semana anterior, con máximas de hasta 35,9 °C y porcentajes de humedad ambiente medios a levemente altos. La disponibilidad de agua útil en los horizontes superficiales para lo implantado fue muy buena.

Los espacios de encharcamientos y anegamientos con un área de cobertura importante, siendo en particular la zona oeste del departamento Castellanos y centro sur de los departamentos San Martín, San Jerónimo y centro norte General Obligado, van disminuyendo a diferentes ritmos de acuerdo a la topografía y fisiografía.-



Informantes que colaboran para la confección del presente informe:

Agradecimiento: a todos los Ingenieros Agrónomos y técnicos de las cooperativas, asesores privados y productores ubicados en los distintos departamentos del área de estudio centro - norte de la Provincia de Santa Fe.-