

**SISTEMA DE ESTIMACIONES AGRÍCOLAS
CENTRO - NORTE
PROVINCIA DE SANTA FE
- SEA -**



INFORME

- N° 741 -

Período: 3/9/2025 al 9/9/2025

AUSPICIAN

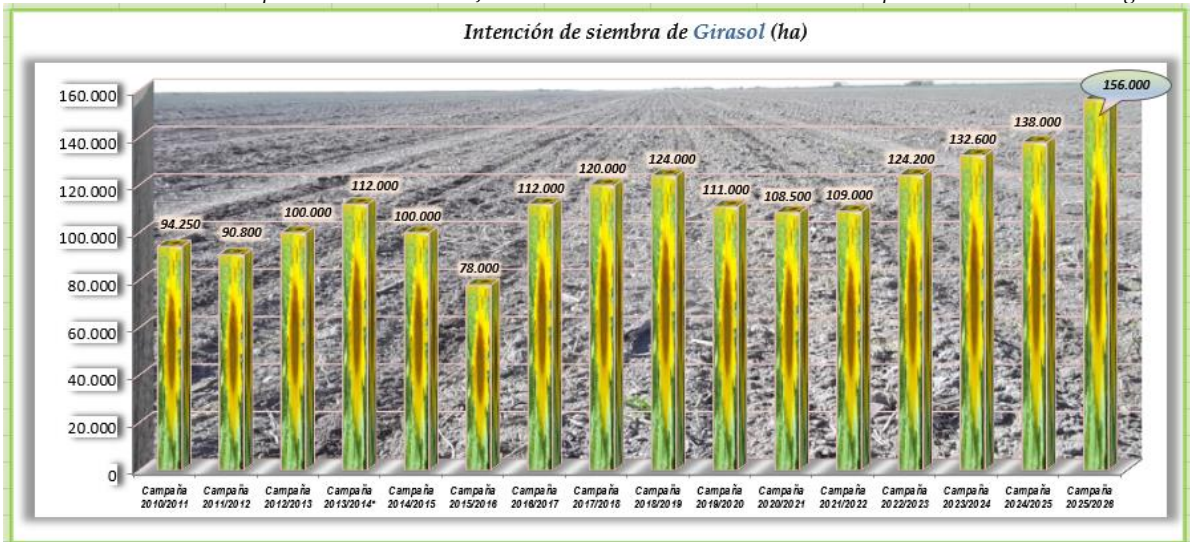


*“Semana a pura siembra,
de maíz temprano y girasol”*



♦ *Lote con rastrojo de maíz tardío; en pleno proceso de siembra de girasol, con buena disponibilidad de agua útil, en el noroeste del departamento Nueve de Julio.*

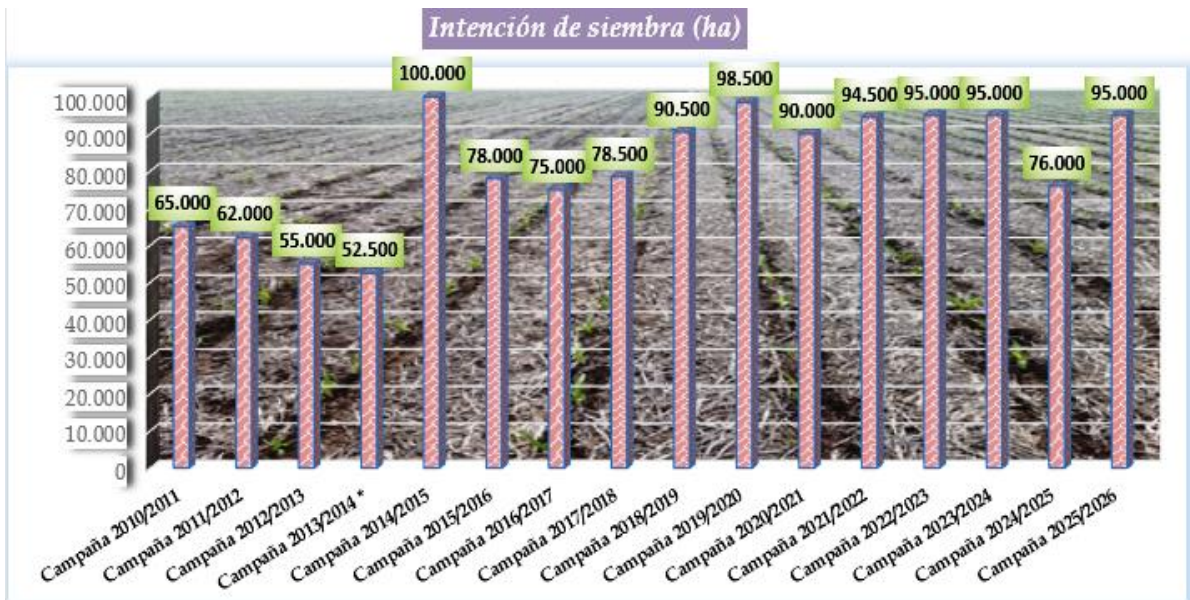
♦ *Lote con girasol; en crecimiento y desarrollo, en el centro norte del departamento General Obligado.*



✓ **Gráfico** = intención de siembra hasta campaña 2013 *, área de estudio 10 departamentos
intención de siembra 2014, en adelante, área de estudio 12 departamentos



♦ *Lote con rastrojo de soja temprana; en pleno proceso de siembra de maíz temprano (de primera), con muy buena disponibilidad de agua útil, en el centro oeste del departamento Las Colonias.*



- ✓ **Gráfico** = intención de siembra hasta campaña 2013 *, área de estudio 10 departamentos
 intención de siembra 2014, en adelante, área de estudio 12 departamentos



♦ *Lote con trigo de ciclo largo, en preemergencia floral, excelente estado, en el centro del departamento Castellanos.*

Imágenes de:

- girasol:
 - en pleno proceso de siembra, con buena disponibilidad de agua útil,
 - en crecimiento y desarrollo,
 - gráfico de la intención de siembra;
- maíz temprano (de primera):
 - en pleno proceso de siembra, con muy buena disponibilidad de agua útil,
 - gráfico de la intención de siembra y
- trigo:
 - de ciclo largo; en preemergencia floral, excelente estado.

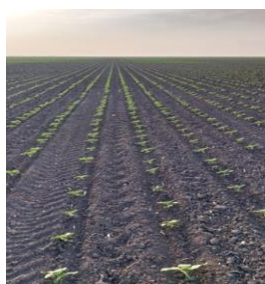
Que mostraron la realidad semanal de cada cultivo de la cosecha gruesa 2025/2026 y de la cosecha fina 2025, en todo el SEA, desde el 3/9 al 9/9/2025.

El clima comenzó con estabilidad climática, parcialmente nublado o despejado, buen tiempo, temperaturas medias a bajas y secuencia de heladas. Condición que se alteró a inicios del lunes 8, en los departamentos del noreste del SEA, con inestabilidad y precipitaciones de variadas intensidades, cuyos montos oscilaron desde 3 a 10 mm, situación que al principio del martes 9, pasó a estable. En el resto del área reinó buen tiempo y soleado, hasta el final del período. Las temperaturas fluctuaron entre mínimas de 2 a 17 °C y máximas de 14 a 23 °C.

Los aspectos enunciados, caracterizaron las distintas realidades que presentaron los paisajes, con porcentajes de humedad ambiente medios, algunas neblinas, importante amplitud térmica diaria y precipitaciones débiles, ocurridas en el noreste del SEA, graduaron el ritmo de las distintas actividades agrícolas: principalmente la siembra de girasol, de maíz temprano (de primera) y los monitoreos de los trigales, en sus distintas etapas de desarrollo.



Girasol: en ventana de siembra, a buen ritmo avanzó el proceso, regulado por las condiciones de piso de ciertos sectores y las resiembras puntuales en el noreste santafesino, después de las precipitaciones registradas durante el período anterior.



En otras situaciones geográficas, el crecimiento y desarrollo vegetativo de los cultivares presentó buen a muy buen estado.

En los sembradíos, se observaron significativos daños por importantes ataques de aves, situación que se continuaría monitoreando periódicamente para la evaluación de los daños padecidos.

La estimación de intención de implantación de la oleaginosa, alcanzaría las 156.000 ha, con un incremento del 13 %, en comparación con la cifra del ciclo anterior.



Maíz temprano (de primera): con óptimas condiciones de humedad y temperatura de los suelos, se reanudó e intensificó el ritmo de la siembra, en todos los departamentos del SEA, principalmente en el área de influencia de las cuencas lecheras.



Se estimó la intención de implantación del cereal en 95.000 ha, con un incremento del 20 %, en comparación con la cifra de la campaña 2024 - 2025.



Trigo: se sembraron 476.500 ha, con variedades de ciclo largo, intermedio y corto. A los cultivares se los encontró en estados: regular, bueno, muy bueno y excelente.



Se observó muy buen desarrollo vegetativo, sin inconvenientes. Además, los trigales presentaron un buen stand de plantas y sanidad, siempre en equilibrio con la tecnología utilizada.

Se realizaron las siguientes labores culturales:

- aplicación de herbicidas,
- aplicación de fertilizantes,
- siembra de girasol,
- siembra de maíz temprano (de primera),
- acondicionamiento de la cama de siembra,

- resiembra de cosecha gruesa y
- tareas de seguimiento, control o evaluación.

Para el lapso comprendido entre el 10 y el 16 de septiembre del corriente año, los pronósticos prevén desde su comienzo, estabilidad climática, parcialmente nublado o despejado, buen tiempo, temperaturas medias y soleado, hasta el final del período. Las temperaturas fluctuarían entre mínimas de 8 a 17 °C y máximas de 21 a 28 °C.


Escenarios de la campaña de la cosecha gruesa 2023 - 2024 - 2025 y el inicio de la 2025 - 2026

El término **erosión** se define como una consecuencia de la perturbación del paisaje natural, resultado de una exposición de los suelos a la acción del agua o del viento, con destrucción física de los mismos, que en nuestro caso se acentúa por el escurrimiento superficial (acción del agua).

Usualmente producida y acelerada por el incorrecto manejo del hombre.

Dicha acción, de acuerdo al grado de intensidad se la clasifica en:

- erosión hídrica laminar o leve,
- erosión hídrica en surco o moderada y
- erosión hídrica en cárcava o severa.

	<p>Lote con <i>maíz tardío</i>; en el centro del departamento Castellanos.</p> <ul style="list-style-type: none"> • Deterioro físico; erosión laminar + inicio de surcos.
--	---

- **Erosión hídrica laminar o leve:** varía de ligera a severa, es muy poco evidente en el campo a primera vista, pero con la pala, en pequeñas transectas se determina la variación en el espesor del horizonte superficial. Dicho proceso es cambiante en cortas distancias a lo largo de una pendiente. Sólo se observan escasos síntomas de arrastre de material y el suelo ha sufrido una pérdida de menos de 5 cm (o menos del 25 %) de su horizonte superior.

	<p>Lote con <i>rastrojo de trigo</i>; en el centro del departamento Castellanos.</p> <ul style="list-style-type: none"> • Deterioro físico; encharcado, drenaje imperfecto.
---	---



Lote con *soja tardía (de segunda)*; en el centro del departamento *Castellanos*.

- **Deterioro físico;** encharcado, drenaje imperfecto, erosión laminar, surco comienzo de cárcava.



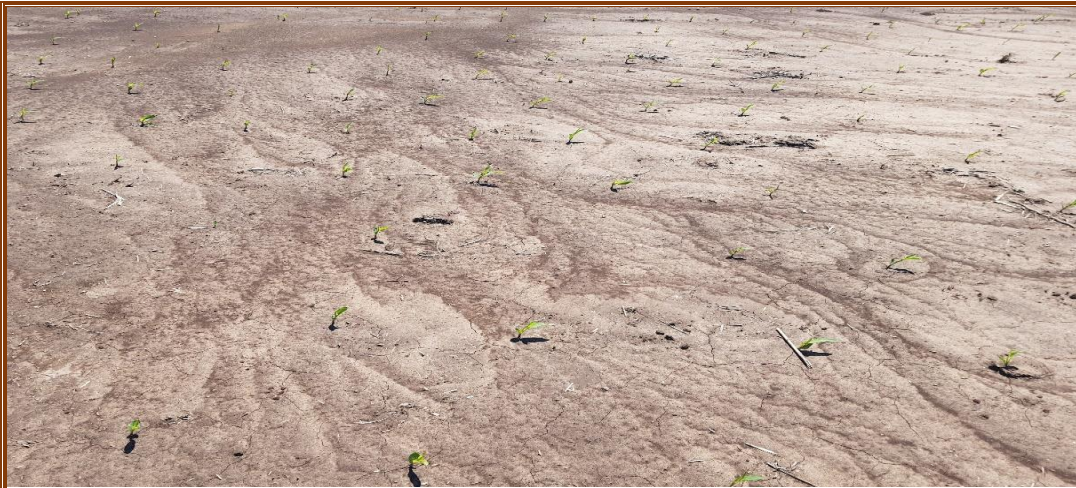
Lote con *rastrojo de soja y lote con trigo*; en el centro oeste del departamento *Castellanos*.

- **Deterioro físico;** erosión en surco + inicio de cárcava.



Lote con *rastrojo maíz tardío*; en el centro del departamento *Castellanos*.

- **Deterioro físico;** erosión laminar.



✓ Lote con maíz temprano; proceso de erosión laminar, en el centro del departamento *Las Colonias*.



✓ Lote con rastrojo de soja tardía; encharcado, en el centro del departamento *Las Colonias*.



✓ Lote con maíz tardío (de segunda); proceso de erosión laminar, encharcado, inicio de surco, en el centro del departamento *Castellanos*.



✓ Lote con maíz temprano; proceso de erosión laminar, en el centro del departamento *Castellanos*.



✓ Lote con rastrojo de soja tardía; encharcado, en el centro norte del departamento *La Capital*.



✓ Lote con girasol; proceso de erosión laminar, arrastre de materia orgánica, en el centro del departamento *General Obligado*.

- **Erosión hídrica en surco o moderada:** el suelo ha sufrido una pérdida de material de 5 a 10 cm (o del 25 a 50 %) de su horizonte superficial. Consecuencia de la intensificación de la erosión laminar existente. Se observan en campo canalículos o pequeñas vías de escurrimiento superficial de agua, que de acuerdo al volumen y energía se van profundizando y ensanchando.

Pueden ser permanentes o constituir la primera fase del desarrollo de cárcavas someras. En general al ser visibles en campo, generalmente son borrados por la labranza subsecuente.



✓ Lote con **maíz tardío**; en el centro del departamento *General Obligado*.

- **Deterioro físico;** erosión laminar + surco + cárcava.

Desde el informe N° 544 -17 al 23-11-2021- hasta la fecha, se mostró a través de distintas imágenes el proceso de erosión y destrucción física de los suelos santafesinos. Con el transcurso de las semanas se expresó mediante ejemplos lo observado en los departamentos San Martín (493.409 ha), Castellanos (672.962 ha) y Las Colonias (630.321 ha), constituyendo una superficie total 1.796.692 ha.

Se estableció el porcentaje de suelos con capacidad productiva para uso agrícola, siendo para cada departamento:

- San Martín el 75,1 %, en el 99 % del mismo se realizaron cultivos agrícolas, trigo, girasol, maíz temprano, soja temprana, sorgo granífero, soja tardía y maíz tardío, de acuerdo a los datos registrados por el SEA en la campaña 2020/2021,
- Castellanos el 64,8 %, en el 88 % del mismo se realizaron cultivos agrícolas, trigo, girasol, maíz temprano, soja temprana, sorgo granífero, soja tardía y maíz tardío, de acuerdo a los datos registrados por el SEA en la campaña 2020/2021 y
- Las Colonias el 48,4 %, en el 56 % del mismo se realizaron cultivos agrícolas, trigo, girasol, maíz temprano, soja temprana, sorgo granífero, soja tardía y maíz tardío, de acuerdo a los datos registrados por el SEA en la campaña 2020/2021.

Principalmente la erosión laminar fue la que se detectó en gran proporción, siendo mayor el deterioro físico de los suelos en algunas áreas puntuales, donde pasó de erosión hídrica laminar a erosión en surco o moderada (inicio de pequeñas cárcavas).

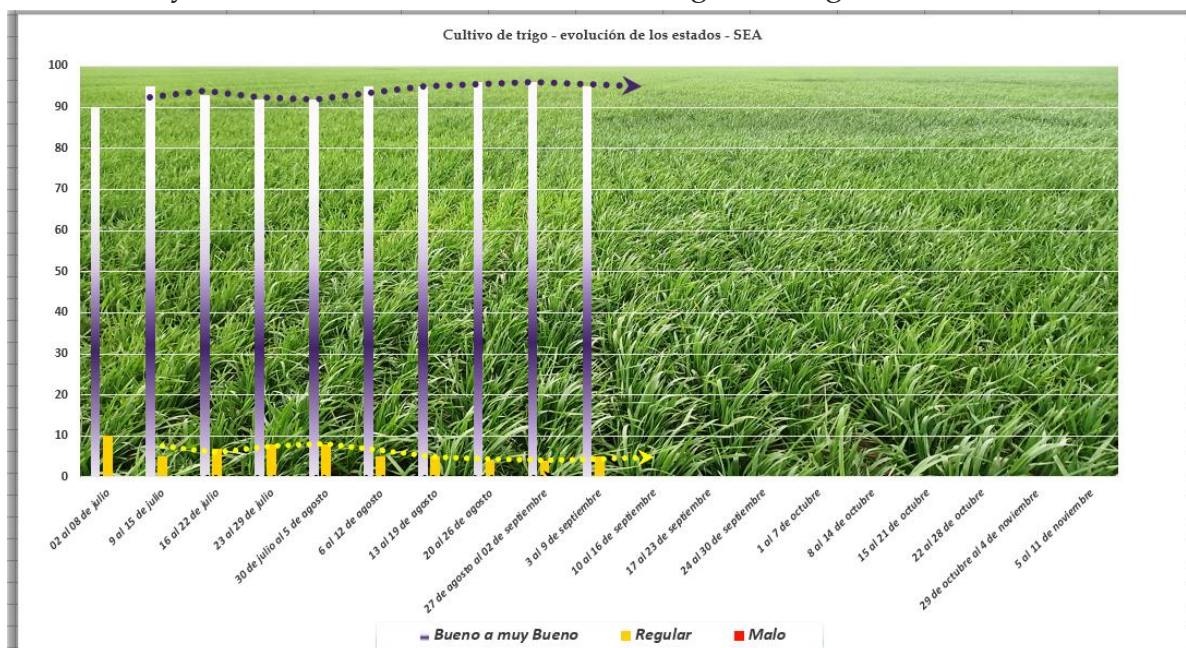
Del total de la superficie de los tres departamentos el 51,69 %, se efectuaron cultivos agrícolas, con el potencial riesgo de erosión laminar, como consecuencia de desmanejos y/o manejos inadecuados.

... .. con el transcurso de los años, los nuevos y distintos escenarios

TRIGO

Las características ambientales del período, la óptima disponibilidad de agua útil en los suelos, sumadas a las oportunas aplicaciones de fertilizantes nitrogenados, contribuyeron al desarrollo de los triguales, en sus distintas etapas de evolución vegetativa, macollaje, elongación del tallo o preemergencia floral.

Los cultivares del cereal se hallaron en estado bueno, muy bueno o excelente en un 95 % y el 5 % restante, desde levemente regular a regular.



Hasta la fecha, sin inconvenientes, ni la presencia de plagas.




♦ Lote con trigo; en etapa de desarrollo vegetativo, muy buen estado, en el centro del departamento Castellanos.

Se detectó a los triguales en los siguientes estados fenológicos: 2 “macollaje” 2 1 (un tallo principal y un macollo), 2 3 (un tallo principal y tres macollos), 2 5 (un tallo principal y cinco macollos), 2 7 (un tallo principal y siete macollos), 3 “elongación del tallo”, 3 1 (primer nudo detectable), 3 2 (segundo nudo detectable), 3 3 (tercer nudo

detectable), 3 7 (hoja bandera visible), 3 9 (lígula de hoja bandera visible) y los más avanzados, en “preemergencia floral” 4 1 (vaina de la hoja bandera extendida).

Cuadro N° 1: *situación del cultivo - Trigo - campaña 2025 ... al 09/9/2025*

Cultivo	Intención de siembra (ha)	Avance de siembra (%)	Superficie sembrada (ha)	Observaciones
 Trigo	500.000	<u>100</u>	476.500	Desarrollo vegetativo, macollaje, elongación del tallo o preemergencia floral.

Agua Útil (AU) (00 - 20 cm)

En la superficie total del área de estudio, centro norte santafesino, constituida por los departamentos Nueve de Julio, Vera, General Obligado, San Cristóbal, San Justo, San Javier, Garay, Castellanos, Las Colonias, La Capital, San Martín y San Jerónimo, como consecuencia de las precipitaciones ocurridas, continuó la recuperación paulatina del agua útil en los perfiles de los suelos y en zonas topográficamente bajas, se observaron encharcamientos y/o anegamientos.

La dinámica de los distintos escenarios y las particularidades zonales de cada región geográfica santafesina, determinarían los resultados de la campaña fina 2025. Además, los múltiples factores actuantes condicionarían, regularían y definirían las planificaciones finales de la nueva campaña agrícola de cosecha gruesa 2025/2026, según cada área santafesina en particular.

=====

Informantes que colaboran para la confección del presente informe:

Agradecimiento: a todos los Ingenieros Agrónomos y técnicos de las cooperativas, asesores privados y productores, ubicados en los distintos departamentos del área de estudio, centro - norte de la Provincia de Santa Fe.