



Sistema de Estimaciones Agrícolas del Centro Norte de la Provincia de Santa Fe

INFORME DE LA BOLSA DE COMERCIO DE SANTA FE Y MINISTERIO DE LA PRODUCCIÓN

“Sistema de Estimaciones Agrícolas del Centro - Norte de la Provincia de Santa Fe”

INFORME

Situación 03/02/2016 al 09/02/2016

- N° 245 -

Con los auspicios de:





*“Llegaron las lluvias
y se aquietaron las incertidumbres”*

Se cumplió el pronóstico enunciado la semana pasada, el paso de un frente de tormenta con precipitaciones de variadas intensidades, con registros de montos pluviométricos superiores a 100 milímetros de agua caída, en 8 (ocho) de los 12 (doce) departamentos que constituyen el área de estudio, permitieron que se revirtiera la situación de estrés hídrico y calórico que evidenciaron los cultivos en ciertos sectores o áreas. Consecuencia de ello las preocupaciones de los productores disminuyó.

Estas condiciones climáticas posibilitaron la recarga de los perfiles de suelos, mejorando la situación de los cultivos implantados en toda la región, disminuyendo así, las preocupaciones de los productores, avizorando un futuro con ciertas expectativas en cuanto a los rendimientos.

Se continuaron realizando controles químicos y aplicaciones ante presencia de “oruga medidora” (*Rachiplusia nu*) y chinche (*Nezara viridula*), los cuales ya se vinieron realizando, como consecuencia de las continuas tareas de monitoreo y seguimiento.

Cuadro N° 1: *situación de la campaña gruesa 2015/2016*

Cultivos	Superficie sembrada (ha) campaña 2015/2016	Porcentaje de avance de cosecha (%)	Superficie cosechada aproximada (ha)
 Girasol	62.250	98	61.000
 Maíz de primera	53.500	70	37.450

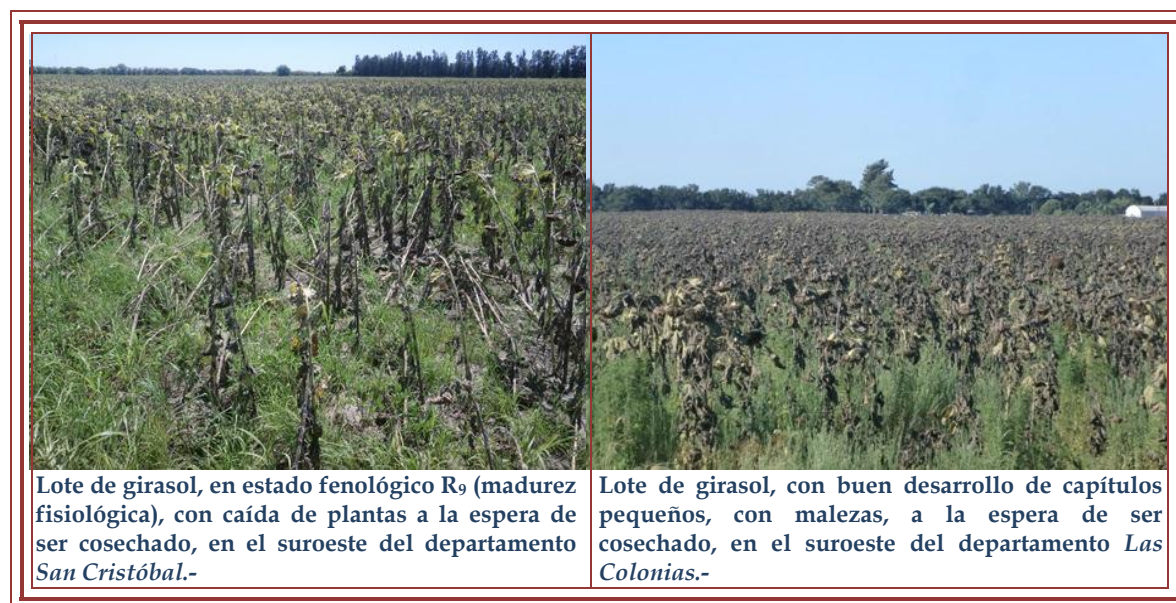
Para el período comprendido entre el miércoles 10 y el martes 16 de febrero de 2016, los pronósticos prevén desde el inicio del período hasta el domingo 14 a la noche, inestabilidad climática, con registros de precipitaciones de variadas intensidades y montos pluviométricos de relativa importancia para todos los departamentos que constituyen el área de estudio. Con temperaturas medias a altas en constante ascenso, con una máxima superior a 38 °C. A posteriori condiciones de cierta estabilidad, con días soleados y temperaturas medias a altas.

Esta situación generará diversos escenarios que posiblemente provocarán ciertos inconvenientes para el desarrollo de las actividades agrícolas.-

Girasol

✓ Se logró un grado de avance en el proceso de cosecha del orden del 98 %, lo que representó aproximadamente unas 61.000 ha, es decir un incremento intersemanal de 8 puntos. El 2 % que aún resta cosechar se observó con buen desarrollo y estructura de las plantas, poca uniformidad de lotes, cierto grado de enmalezamiento, capítulos pequeños en estado fenológico R₉ (madurez fisiológica, parte de atrás del capítulo y las brácteas de color amarillento o marrón oscuro), definiendo el estado general como regular.

Los rendimientos promedios obtenidos en la semana oscilaron entre 10 qq/ha y 20 qq/ha con algunos lotes muy puntuales de 24 qq/ha. Por los resultados observados y llegando en los próximos días a su fin, consolidando la estimación del rendimiento promedio para esta campaña 2015/2016, de 20 qq/ha. Consecuencia del estrés hídrico, eventos climáticos (vientos) vuelco de plantas, granizo, ataques reiterados y repetidos de cotorras (*Myiopsitta monachus*) y palomas (*Zenaida auriculata*) y excesos hídricos en final de su ciclo, que se expresaron en forma individual o conjunta en los lotes.-



Maíz temprano (de primera)

✓ Antes del paso del frente de tormenta, continuó a paso firme el proceso de cosecha en los lotes con destino a grano comercial, los mismos estuvieron favorecidos por las temperaturas altas que determinaron bajo porcentaje de humedad ambiente, obteniéndose granos secos. Los buenos rendimientos promedios obtenidos hasta la fecha siguieron manifestando el potencial que expresaron durante su ciclo.

Manteniéndose las siguientes estimaciones para los departamentos del sur del área un rendimiento promedio de 100 qq/ha, para los departamentos del centro del área un rendimiento promedio entre 85 a 90 qq/ha y en los departamentos del norte un rendimiento promedio entre 70 a 85 qq/ha, estimándose un rendimiento promedio para esta campaña 2015/2016 de 85 a 87 qq/ha.

El proceso de picado de cultivares con destino al autoconsumo, en especial para la producción láctea, se concretó en todos los departamentos, quedando muy pocos lotes que luego de las precipitaciones registradas y recuperadas las condiciones de piso y tránsito, se concretarán. Los buenos resultados y rendimientos que oscilaron entre 11 a 13 metros/silo bolsa/ha, con muy buena calidad del picado obtenido, fueron el común denominador y característica de esta campaña 2015/2016.

El estado de los cultivares en general fue de muy bueno a excelente y se observaron los siguientes estados fenológicos: R “estado reproductivo”), R₅ (grano dentado) y R₆ (madurez fisiológica).-

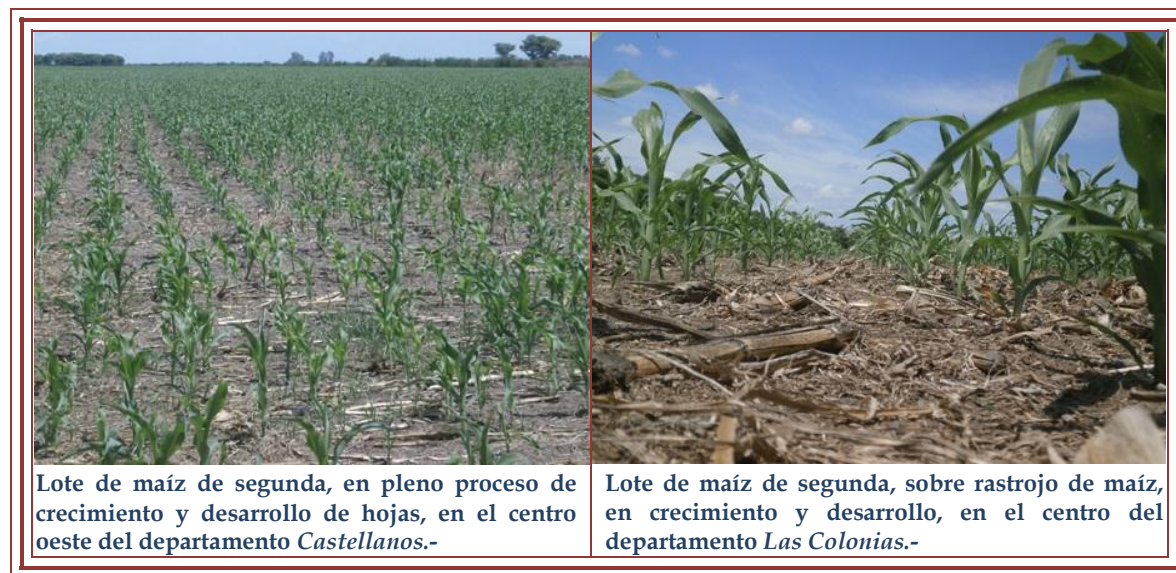


Maíz tardío (de segunda)

✓ Ante las dificultades por falta de precipitaciones, disminución de agua útil en los primeros centímetros de los suelos y altas temperaturas incidieron directamente en el final del proceso de siembra. Condiciones que también afectaron en el desarrollo de los cultivares implantados, observándose estrés hídrico (enrollado de hojas) y en algunos casos amarillamiento en punta de hojas.

Dicha situación se espera que se revierta tras las precipitaciones de importancia registradas.

Los cultivares implantados se encontraron en los siguientes estados fenológicos: V “estado vegetativo”, V₁ (1º hoja desarrollada), V₂ (2º hoja desarrollada), V₃ (3º hoja desarrollada), V₄ (4º hoja desarrollada), V₅ (5º hoja desarrollada) y V₆ (6º hoja desarrollada).-



Soja de primera

✓ El 90 % de los cultivares se consolidó con un estado muy bueno a excelente, un 5 % de bueno a muy buenos y el 5 % restante de buenos a regulares, con un crecimiento normal y óptimo, muy buenas estructuras de plantas y lotes uniformes, con la particularidad de un desarrollo en altura de plantas menor en unos 15 a 18 cm, comparado con la altura de plantas de la campaña pasada 2014/2015.

En pleno período crítico de los cultivares, las precipitaciones que se registraron favorecieron su desarrollo, augurando un buen llenado de granos y perspectivas de buenos rindes a obtener. Continuaron las tareas de monitoreo y seguimiento, para alertar y/o definir estrategias de control, en particular aplicaciones de insecticidas, la presión de plagas es baja, escasa presencia de isocas, sólo algunas medidoras y bajos umbrales de chinches verde.

Los cultivares implantados presentaron una amplia ventana de estados fenológicos, a saber: V “estados vegetativos”, V₇ (7º nudo) R “estados reproductivos” R₁ (inicio de floración), R₂ (floración con uno de los nudos superiores con hojas desarrolladas), R₃ (vaina de 5 mm de longitud en un nudo), R₄ (vaina de 20 mm de longitud en nudo), R₅ (comienzo de llenado de semilla en nudo, semilla de 3 mm de longitud) y los más avanzados en R_{6 1} (semilla verde de tamaño máximo del nudo).-



Lote de soja de primera, con buen desarrollo y estructura de plantas, en pleno proceso de aplicación de insecticida, en el sur del departamento *San Martín*.-



Lote de soja de primera, en proceso de fructificación, buena estructura de plantas, uniformidad 100 %, en el centro del departamento *Castellanos*.-

Soja de segunda

✓ Las altas temperaturas e importantes procesos de evapotranspiración se sumaron a los diferentes problemas que se fueron enunciando en informes anteriores, como la marcada disminución del agua útil en la cama de siembra, (primeros centímetros), problemas de germinación y crecimiento, tareas de resiembra, incidiendo directamente en un 35 a 40 % del área sembrada.

En los departamentos del sur un bajo porcentaje de cultivares han logrado cerrar los surcos, el resto no lo ha conseguido aún, mostrando además una menor altura de plantas.

Los cultivares ya implantados presentaron una amplia variedad de estados fenológicos: V "estado vegetativo", VE (emergencia), V_c (estado de cotiledón, hojas unifoliadas pegadas), V₁ (1º nudo), V₂ (2º nudo), V₃ (3º nudo), V₄ (4º nudo), V₅ (5º nudo), V₆ (6º nudo), V₇ (7º nudo), V₈ (8º nudo) y los más avanzados en R "estados reproductivos" R₁ (inicio de floración).-



Lote de soja de segunda, sobre rastrojo de trigo, uniformidad del lote, buen desarrollo, sin cerrar entre surco, en el centro del departamento *Castellanos*.-



Lote de soja de segunda, sobre rastrojo de trigo, buena estructura de las plantas, en pleno proceso de floración, en el sur del departamento *La Capital*.-

Arroz

✓ La cosecha de arroz en la provincia de Santa Fe, se fue generalizando en las variedades de ciclo corto, con rendimientos que se sostuvieron en 6000 hg/ha. La calidad del grano obtenida fue muy buena, 58 – 60 % de grano entero.

El resto del área arrocerá se mostró escalonado en distintas etapas evolutivas, macollaje avanzado, encañado, diferenciación, floración y llenado del grano, en función de la época de siembra.

Continuaron los controles de chinches del tallo y chinches del grano, dada la resistencia de estos insectos a los principios activos usados y el momento del día de las aplicaciones aéreas.

El riego se normalizó de acuerdo a la bajante del río San Javier y se extenderá hasta mediados de marzo.

El destino del arroz cosechado, que normalmente se transporta a la provincia de Entre Ríos, tiene restricciones por las limitaciones del puente sobre el Arroyo Leyes debido a la creciente del río Paraná, obligando a usar rutas alternativas.

La incidencia de los altos costos operativos y los bajos precios del mercado, genera incertidumbre en los productores chicos y medianos acerca del futuro de la actividad.-



Algodón

✓ Similar a la semana pasada las precipitaciones registradas tras el paso del frente de tormenta calmaron y compensaron las altas temperaturas que se habían registrado, aminorando el estrés calórico e hídrico que los cultivares en estados reproductivos comenzaron a padecer.

Una amplia ventana de estados fenológicos siguió siendo la realidad de los cultivares, que variaron desde el crecimiento y desarrollo de tallo y hojas (lotes sembrados a mediados de enero departamento Nueve de Julio) hasta cierre botón floral y comienzo de maduración departamento General Obligado).

Las principales actividades que se desarrollaron en la semana fueron el control de malezas y las aplicaciones de insecticida ante la presencia del "picudo algodónero".-



Lote de algodón sobre rastrojo de maíz, en desarrollo, fin de floración, en el centro sur del departamento *General Obligado*.-



Lote de algodón, en pleno desarrollo, con buena estructuras de plantas, cierre de botón floral con algunas flores, en el centro del departamento *General Obligado*.-

Sorgo granífero

✓ Los cultivares presentaron un amplio espectro de estados fenológicos, desde desarrollo de tallos y hojas – hasta comienzo de fructificación, grano pastoso, en general se observó estado general bueno y lotes puntuales muy buenos. Sin inconvenientes en sanidad, con un buen crecimiento y desarrollo, con buenas estructuras de las plantas y uniformidad de lotes y con buenas espigas. Los cultivares más avanzados son los que menos han expresado síntomas de estrés hídrico, situación que se había observado en los lotes y ciertas áreas de los departamentos Nueve de Julio y San Cristóbal.-



Lote de sorgo granífero, en estado fenológico de grano lechoso a pastoso, en el centro del departamento *Las Colonias*.-

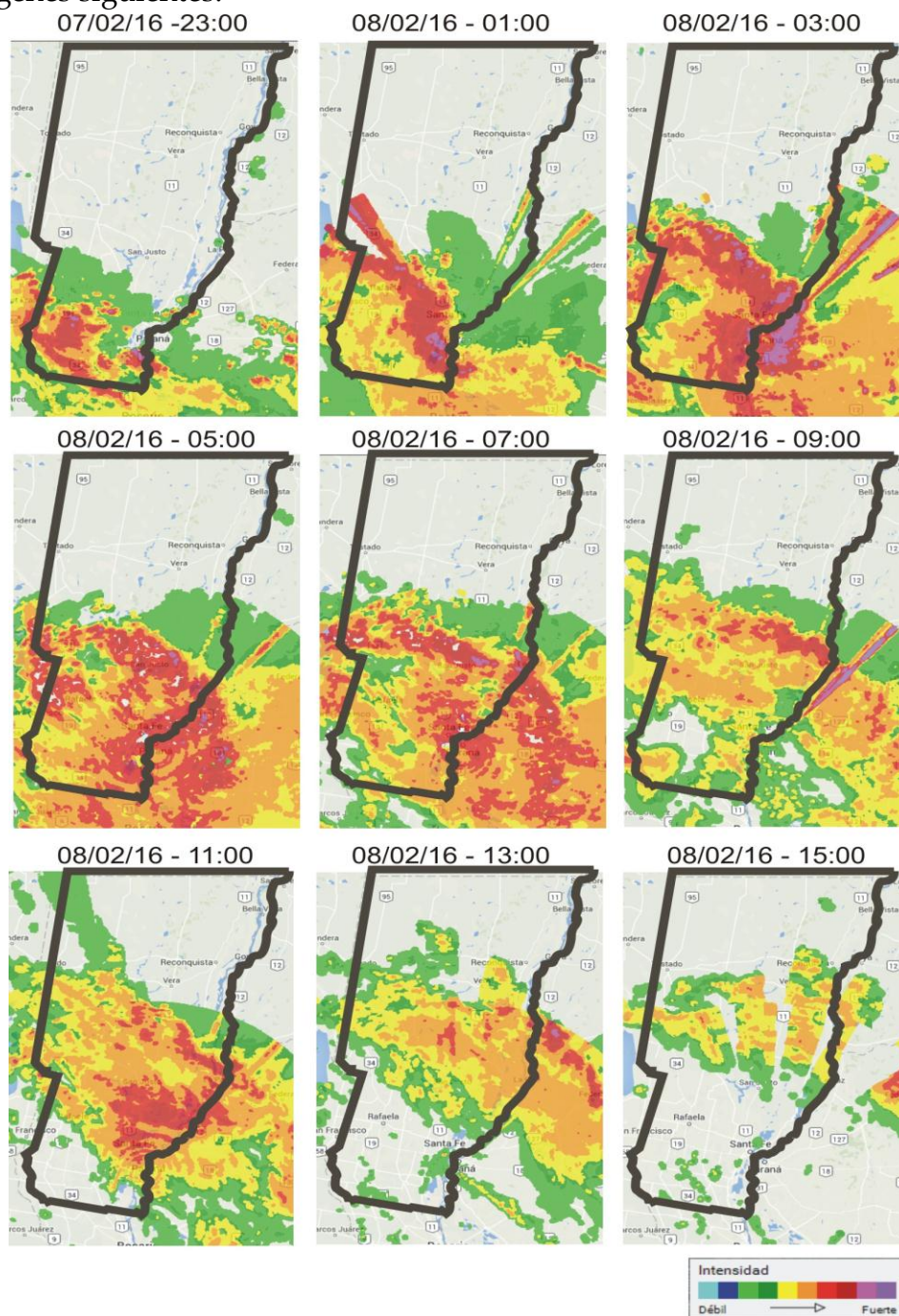


Lote de sorgo granífero, en maduración de grano, en el suroeste del departamento *Castellanos*.-

Información de las variables climáticas

Para comprender las condiciones climáticas que se manifestaron en este lapso de tiempo y el panorama que se puede plantear para los próximos días, se comparan en igual período los últimos 5 años, para observar el comportamiento y seguir los posibles efectos en la campaña 2015/2016 de cosecha gruesa y el futuro de la cosecha fina campaña 2015 que pudieran ocurrir.

Los pronósticos enunciados de inestabilidad climática en el informe anterior, se concretaron en toda el área, con el avance de un frente de tormenta con precipitaciones, en fecha 08 de febrero, el cual se puede observar en la secuencia de las imágenes siguientes:



Cuadro N° 1: rango de precipitaciones registradas, cantidad de días de lluvia, porcentaje de cobertura en los departamentos del centro-norte de la provincia de Santa Fe, en el período del 03 al 09 de febrero (hasta 20 hs) de 2016.

DEPARTAMENTO	PRECIPITACIONES			
	Min (en mm)	Max (en mm)	Días de lluvia	Cobertura
9 de Julio	10	70	1	80 %
Castellanos	40	150	2	100 %
Garay	60	200	2	100 %
General Obligado	5	15	1	40 %
La Capital	50	100	1	100 %
Las Colonias	75	180	2	100 %
San Cristóbal	30	150	2	100 %
San Javier	30	80	1	100 %
San Jerónimo	20	120	1	100 %
San Justo	50	190	2	100 %
San Martín	20	130	1	100 %
Vera	5	90	1	60 %

Cuadro N° 2: temperaturas mínimas y máximas registradas en localidades de los distintos departamentos del área de estudio.

LOCALIDAD	TEMP.	3-feb.	4-feb.	5-feb.	6-feb.	7-feb.	8-feb.	9-feb.
Cañada Rosquín (San Martín)	Min	14,2	12,5	16,5	18,8	22,0	21,6	18,7
	Max	32,3	35,0	26,9	36,7	35,6	29,4	34,5
Ceres (San Cristóbal)	Min	20,0	19,0	22,0	21,0	24,0	20,0	22,0
	Max	31,0	33,0	34,0	35,0	37,0	24,0	32,0
Emilia (La Capital)	Min	17,2	16,4	19,9	22,2	22,6	20,4	23,2
	Max	30,6	35,2	35,4	36,9	38,0	29,0	32,9
Monje (San Jerónimo)	Min	19,2	17,0	19,4	21,4	22,9	22,2	19,8
	Max	31,3	33,8	31,6	35,7	34,5	27,7	32,7
Rafaela (Castellanos)	Min	20,6	21,3	21,4	21,8	24,0	21,0	22,0
	Max	33,8	41,4	34,0	38,9	38,5	31,4	39,2
Reconquista (Gral. Obligado)	Min	22,0	22,0	23,0	23,0	25,0	25,0	23,0
	Max	29,0	32,0	33,0	32,0	34,0	31,0	30,0
Tacuarendí (Gral. Obligado)	Min	24,2	21,6	24,1	22,4	25,2	27,4	26,3
	Max	30,1	31,7	32,8	31,5	34,4	36,4	31,8

Las temperaturas mínimas registradas oscilaron entre 12,5 °C y 27,4 °C y las máximas entre 24,0 °C y 41,4 °C, con una amplitud térmica que fluctuó durante la semana entre 12,5 °C y 41,4 °C.

Gráfico N° 1: **precipitación total** para **9 días** del mes de febrero desde el 2002 (incluyendo **los últimos 3 ciclos con fenómeno "El Niño" -EN-** de carácter fuerte), en 4 localidades del Centro-Norte de la provincia de Santa Fe.

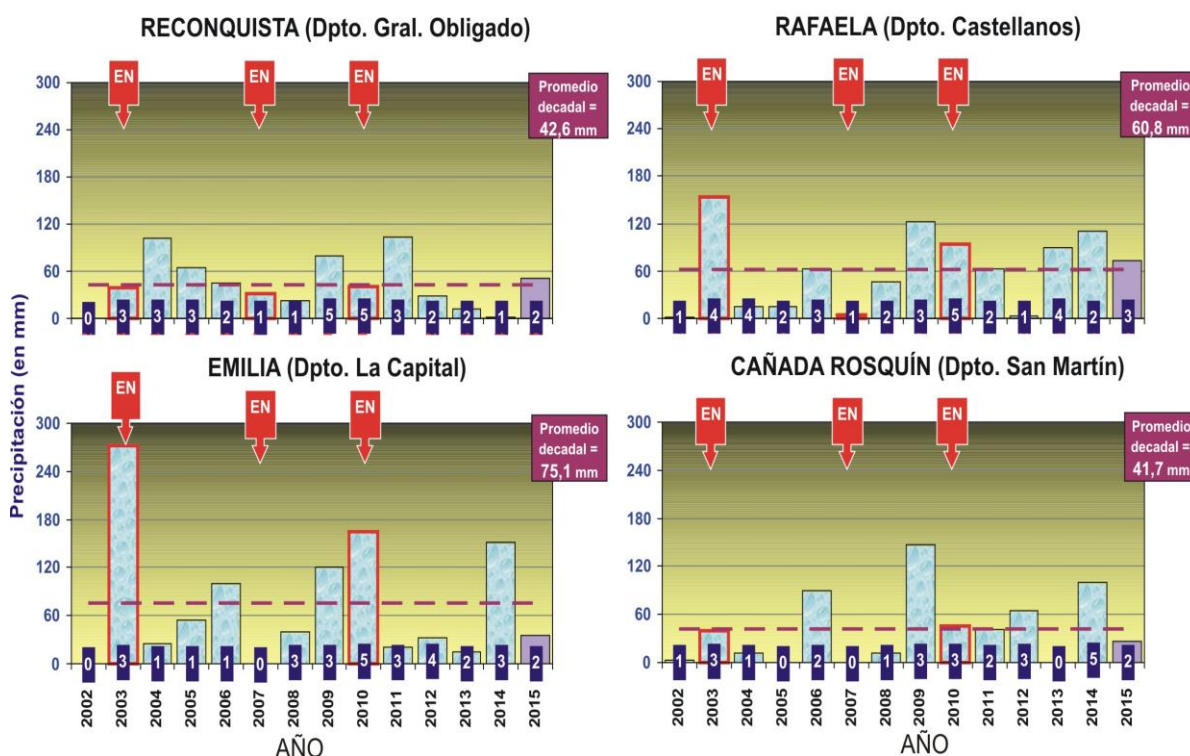
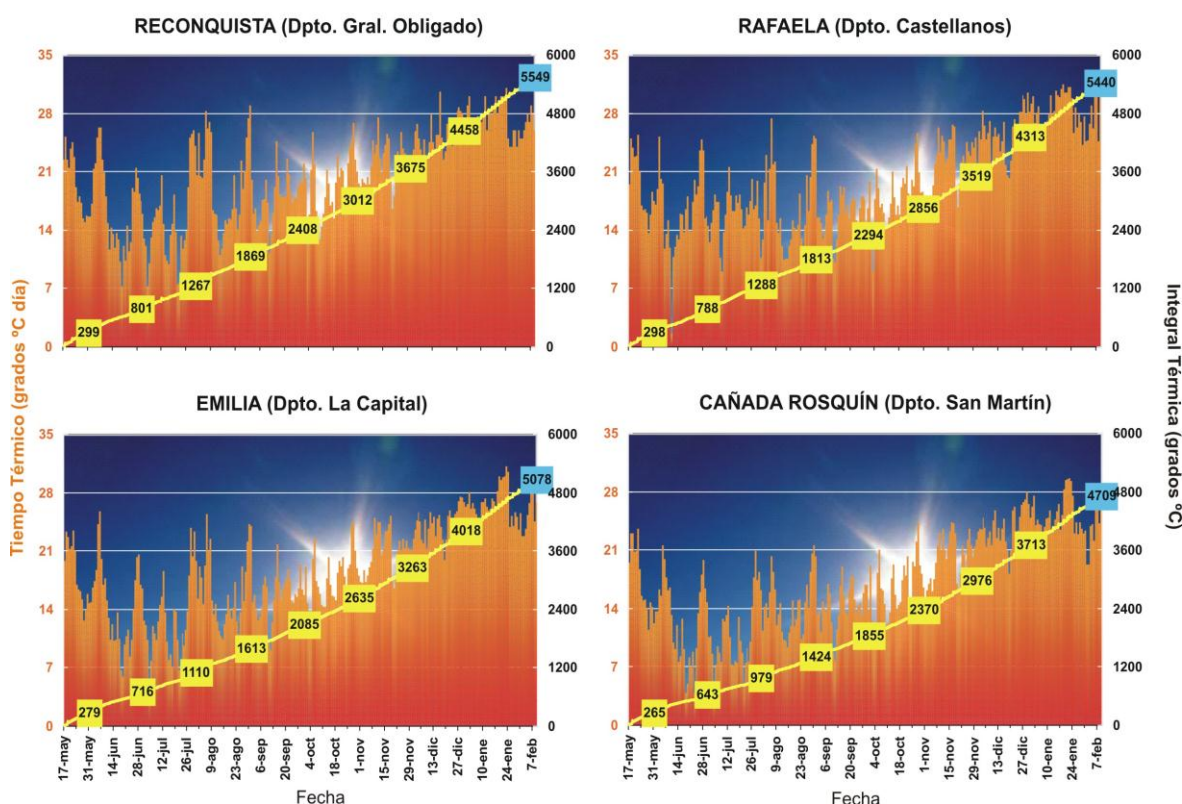


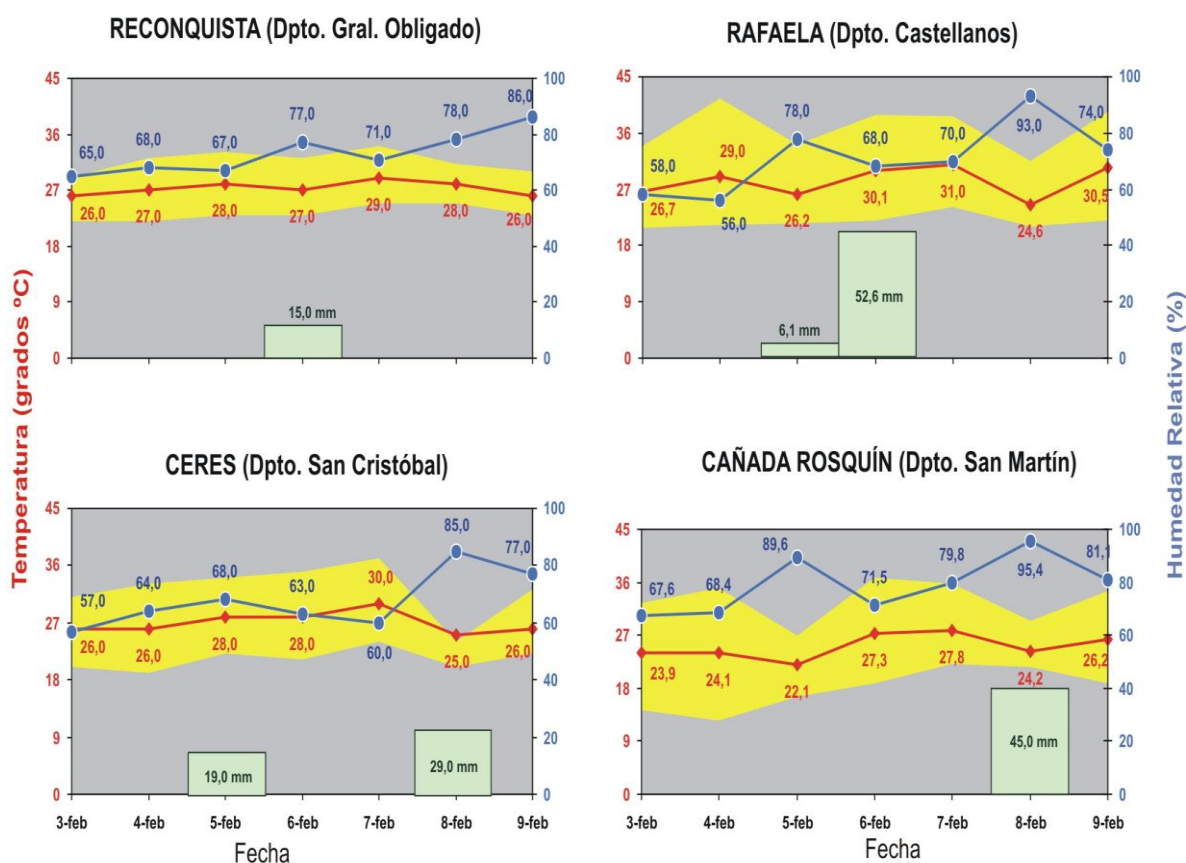
Gráfico N° 2: **comparativo de Tiempo Térmico (en grados °C día) e Integral Térmica o calor acumulado (en grados °C)** desde el 17/05/15 al 09/02/16 en 4 localidades del centro norte de la provincia de Santa Fe



El seguimiento del comportamiento de las temperaturas es importante, ya que repercute considerablemente en los cultivares implantados y en los estados fenológicos de los cultivos.

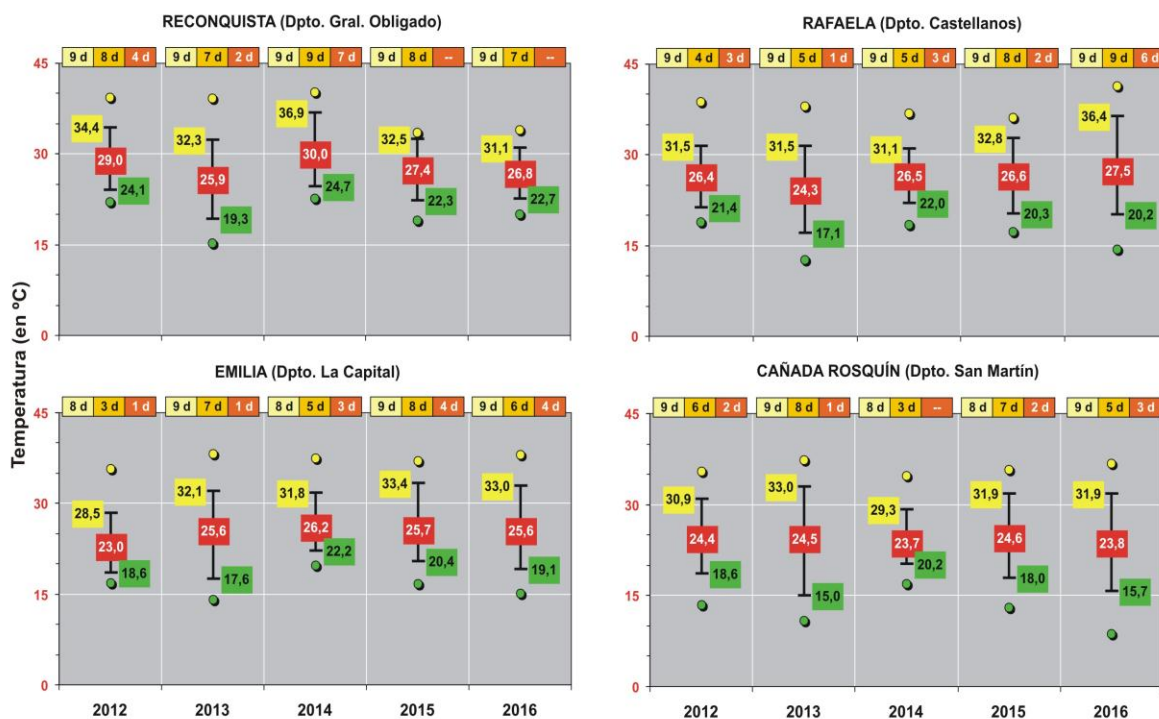
A modo de ejemplo se muestra en los gráficos siguientes las temperaturas medias diarias del aire, su amplitud térmica y la humedad relativa ambiente en la localidad de Reconquista del departamento General Obligado, en la localidad de Rafaela del departamento Castellanos, en la localidad de Ceres del departamento San Cristóbal y en la localidad de Cañada Rosquín del departamento San Martín que se reflejarán en las futuras respuestas de los distintos cultivos.

Gráfico N° 3:



La humedad relativa ambiente durante la semana fluctuó en niveles medios - medianamente altos, con valores que oscilaron entre los 65,0 % - 77,0 % - 86,0 % y 57,0 % - 63,0 % - 77,0 % en el sector norte, 58,0 % - 68,0 % - 74,0 % en el centro de la región y el sur presentó un comportamiento con valores que variaron entre los 67,6 % - 71,5 % - 81,1 % con una amplitud térmica que fluctuó durante la semana entre 12,5 °C a 41,4 °C, con variaciones en la semana y en los distintos sectores, con tendencia a aumentar sobre el final del período.-

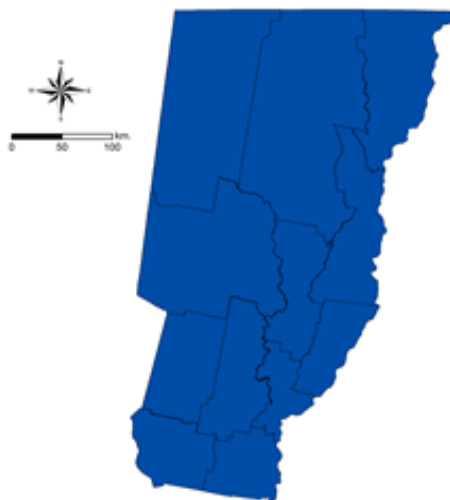
Gráfico N° 4: **temperaturas medias**, **mínimas** (promedio y extremas), **máximas** (promedio y extremas) y número de días con temperaturas superiores a **25 °C** / **30 °C** / **35 °C** para el mes de enero de los últimos 5 años, en cuatro localidades del centro-norte de la provincia de Santa Fe.



Mapa n° 1:

Agua Útil (AU) (00 – 20 cm)

En la superficie que comprenden los departamentos del centro-norte de la provincia de Santa Fe, sobre el final del período informado, se registraron precipitaciones de variadas intensidades y montos pluviométricos de importancia que recargaron los perfiles de suelos en diferentes grados, sumado a ello las temperaturas medias diarias fueron inferiores a las de la semana anterior, permitiendo buena disponibilidad de agua útil para los cultivos, favoreciendo el desarrollo normal de los cultivos implantados.-



Informantes que colaboran para la confección del presente informe:

Agradecimiento: a todos los Ingenieros Agrónomos y técnicos de las cooperativas, asesores privados y productores ubicados en los distintos departamentos del área de estudio centro - norte de la Provincia de Santa Fe.-