



Sistema de Estimaciones Agrícolas del Centro Norte de la Provincia de Santa Fe

INFORME DE LA BOLSA DE COMERCIO DE SANTA FE Y MINISTERIO DE LA PRODUCCIÓN

“Sistema de Estimaciones Agrícolas del Centro - Norte de la Provincia de Santa Fe”

INFORME

Situación 02/03/2016 al 08/03/2016

- N° 249 -

Con los auspicios de:




***“A mal tiempo buena cara,
el maíz consolidó todo su potencial en rendimientos”***

Días soleados, seminublados, con escasas precipitaciones de variadas intensidades, registros pluviométricos similares e inferiores a 30 mm y con diversa distribución espacial en el área de estudio. Se revirtieron las condiciones climáticas, las cuales permitieron que el proceso de cosecha para el caso de maíz de primera y arroz intensificara su ritmo.

Los cultivos en posiciones topográficas bajas y en depresiones fueron los más afectados en este período húmedo, con suelos saturados y sobresaturados, que provocó la muerte de las plantas y la heterogeneidad de lote.

Continuaron las tareas de monitoreo y seguimiento. Al igual que las aplicaciones por vía aérea y/o terrestre ante la presencia de “oruga medidora” (*Rachiplusia nu*) y chinche (*Nezara viridula*).

Cuadro N° 1: *situación de la campaña gruesa 2015/2016*

Cultivos	Superficie sembrada (ha) campaña 2015/2016	Porcentaje de avance de cosecha (%)	Superficie cosechada aproximada (ha)
 Maíz de primera	53.500	82	43.870

Para el período comprendido entre el miércoles 09 de marzo y el martes 15 de marzo de 2016, los pronósticos prevén desde el inicio hasta el fin del período estabilidad climática, alternancia de días soleados y seminublados con buen tiempo sin precipitaciones y con paulatino ascenso de temperaturas llegando a una máxima superior a 32 °C.

Esta situación generaría escenarios muy favorables para el desempeño de las distintas actividades agrícolas y aceleraría proceso de cosecha en caso de maíz de primera y arroz.-

Maíz temprano (de primera)

✓ Ante la estabilidad climática, días soleados y escasas precipitaciones permitieron que cambien las condiciones que se venían presentando, por lo cual el movimiento de equipos y cosechados fue más intenso, en particular en los departamentos del centro y sur del área de estudio.

El proceso de cosecha alcanzó un 82 %, lo que representó aproximadamente unas 43.870 ha con un avance intersemanal de 10 puntos.

Los rendimientos obtenidos consolidan las estimaciones realizadas y mantienen los rendimientos promedios estimados para los departamentos del sur en 100 qq/ha, para los departamentos del centro del área entre 85 a 90 qq/ha y para los departamentos del norte entre 70 a 85 qq/ha, estimándose un rendimiento promedio en esta campaña de 85 a 87 qq/ha.

Consecuencia de los eventos climáticos, sucesivas precipitaciones (excesos hídricos) y vientos, dejaron pérdidas del orden de 750 a 800 ha de maíz de primera con destino a grano comercial, hasta la fecha.

El estado de los cultivares en general fue bueno y se observaron los siguientes estados fenológicos: R “estado reproductivo”, R₆ (madurez fisiológica).-



Maíz tardío (de segunda)

✓ Buenos a muy buenos se visualizaron los cultivares, los cuales en un 60 %, entraron al período crítico de floración y comienzo de llenado de grano, con muy buena disponibilidad de agua útil en los suelos, permitiendo muy buen desarrollo y expresión del potencial genético.

Los cultivos implantados presentaron estados fenológicos que van de: V “estado vegetativo”, V₆ (6º hoja desarrollada), muy pocos lotes, V₇ (7º hoja desarrollada), V₈ (8º hoja desarrollada), V₉ (9º hoja desarrollada), V₁₀ (10º hoja desarrollada), Vt (panojamiento), R “estados reproductivos” R₁ (emergencia de estigma), R₂ (cuaje, ampolla) y lotes puntuales más avanzados R₃ (grano lechoso).-



Soja (de primera)

✓ Se mantiene el estado de muy bueno a excelente, en el 90 % de lo implantado; de bueno a muy bueno en un 4 % y regular en el 6 % restante.

Los tratamientos que se aplicaron son los últimos para el control de chinches en los lotes sembrados más tarde o grupos de madurez más largos. A pesar del conocimiento y presencia de roya en sectores o en lotes muy puntuales, no representó un riesgo de importancia, porque una característica de relevancia de este ciclo del cultivo fue el seguimiento, controles y aplicaciones, en tiempo y forma, lo que reveló escasos inconvenientes de enfermedades y bajo nivel de plagas.

Se estima un rendimiento promedio en esta campaña de 35 a 36 qq/ha.

Los cultivares implantados presentaron una amplia ventana de estados fenológicos, a saber: R “estados reproductivos” R₁ (inicio de floración), R₂ (floración con uno de los nudos superiores con hojas desarrolladas), R₃ (vaina de 5 mm de longitud en un nudo), R₄ (vaina de 20 mm de longitud en nudo), R₅ (comienzo de llenado de semilla en nudo, semilla de 3 mm de longitud), R₆ 1 (semilla verde de tamaño máximo del nudo), R₇ (comienzo de madurez, una vaina con color de madurez) y lotes puntuales más avanzados en R₈ (madurez plena).-



Lote de soja de primera, con buen desarrollo y crecimiento homogéneo y 100 % uniformidad, en el centro del departamento *La Capital*.-

Lote de soja de primera, con buen desarrollo, en pleno proceso de fructificación, llenado de grano, en el centro oeste del departamento *Las Colonias*.-

Soja (de segunda)

✓ Los cultivares presentaron una amplia ventana de estados fenológicos: V “estado vegetativo”, V₄ (4º nudo), V₅ (5º nudo), V₆ (6º nudo), V₇ (7º nudo), V₈ (8º nudo), R “estados reproductivos” R₁ (inicio de floración), R₂ (floración con uno de los nudos superiores con hojas desarrolladas) y en lotes más avanzados R₃ (vaina de 5 mm de longitud en un nudo).

Los cultivares con un óptimo crecimiento y desarrollo con estado muy bueno, se encuentran en el área definida por los departamentos del sur (San Martín y San Jerónimo) y el sur de los departamentos del centro (Castellanos, Las Colonias y La Capital), diferenciándose del resto de la superficie sembrada.

A medida que va avanzando el ciclo del cultivo se evidenciaron más las siguientes características; lotes con problemas de crecimiento, variados estados fenológicos, áreas con suelos desnudos o cobertura escasa y otros con agua en superficie (encharcamiento), plantas muertas, expresando heterogeneidad y no uniformidad de lotes, situación que incidirá en la producción final.-



Arroz

✓ La cosecha de arroz, alcanzó un ritmo acelerado en la semana, dado el buen tiempo, mejora de piso, altas temperaturas y la mayor oferta de cosechadoras contratadas, provenientes de otras regiones, alcanzando al 45 % del total sembrado, lo que representa unas 17.100 ha, el avance fue de 25 puntos con respecto a la semana anterior.

Los rendimientos se sostuvieron en un buen nivel en lotes de campos sin infestación de arroz rojo, que representando un 65 % del total sembrado.

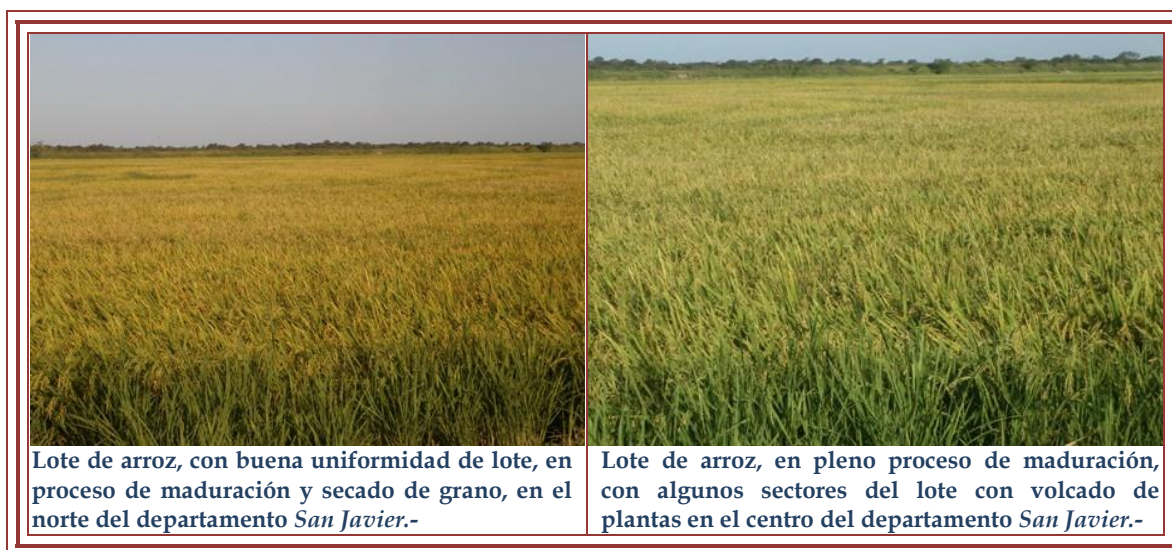
En este segmento, los rendimientos alcanzaron a 65 qq/ha.

En lotes enmalezados con la invasora los rendimientos fueron de 35 qq/ha, sin considerar los castigos por calidad de grano.

Los lotes que aún no entraron en cosecha se encuentran en estados fenológicos de floración y llenado de grano.

Los ataques de chinche del tallo continúan siendo uno de los problemas a resolver, dado la resistencia a los insecticidas, este problema de altas poblaciones de chinches se generó por la alta humedad provocada por los espejos de agua del río en creciente. No se han detectado ataques de importancia de enfermedades.

Existe incertidumbre en los productores por el nuevo repunte del río Paraná en el tramo superior, que pone en riesgo la infraestructura existente (rutas, defensas e instalaciones), para el resto de la cosecha; almacenamiento, transporte de granos y su posterior acondicionamiento.-



Algodón

✓ Las buenas condiciones ambientales de la semana permitieron que el área algodonera que comprende el departamento General Obligado, este del departamento Vera y norte del departamento San Javier, los cultivares se encuentren en estados fenológicos que varían desde: M “maduración”, M₁ (primer cápsula abierta) un bajo porcentaje (10 %) y el resto en M₂ (60 % de cápsulas abiertas).

Continuó siendo bajo o poco significativo el ataque de picudo, pero sí daños de orugas. En el área algodonera que comprende el departamento Nueve de Julio y muy pocos lotes en el noroeste del departamento San Cristóbal, los cultivares expresaron los siguientes estados fenológicos: V “estados vegetativos”, V₃ “3º hoja verdadera desplegada” muy pocos lotes y el resto en comienzo de R “estados reproductivos”, R₁ (aparición del primer pimpollo).

Las actividades de la semana continuaron siendo el monitoreo, seguimiento y control de malezas.-



Sorgo granífero

✓ El proceso de cosecha comenzó a tener movimientos algo más intensos, los cuales fueron regulados por los porcentajes de humedad de grano, piso de lote y accesibilidad a los mismos.

Los estados fenológicos que se observaron en los distintos departamentos fueron: “estadio 6” (mitad de floración), “estadio 7” (grano lechoso), “estadio 8” (grano pastoso) y lotes más avanzados “estadio 9” (madurez fisiológica).

Se estima un rendimiento promedio en esta campaña de 45 a 48 qq/ha.-



Información de las variables climáticas

Para comprender las condiciones climáticas que se manifestaron en este lapso de tiempo y el panorama que se puede plantear en los próximos días, se comparan en igual período los últimos 5 años, para observar el comportamiento y seguir los posibles efectos en la campaña 2015/2016 de cosecha gruesa y el futuro de la cosecha fina campaña 2015 que pudieran ocurrir.

Cuadro N° 1: rango de precipitaciones registradas, cantidad de días de lluvia, porcentaje de cobertura en los departamentos del centro-norte de la provincia de Santa Fe, en el período del 02 al 08 de marzo (hasta 20 hs) de 2016.

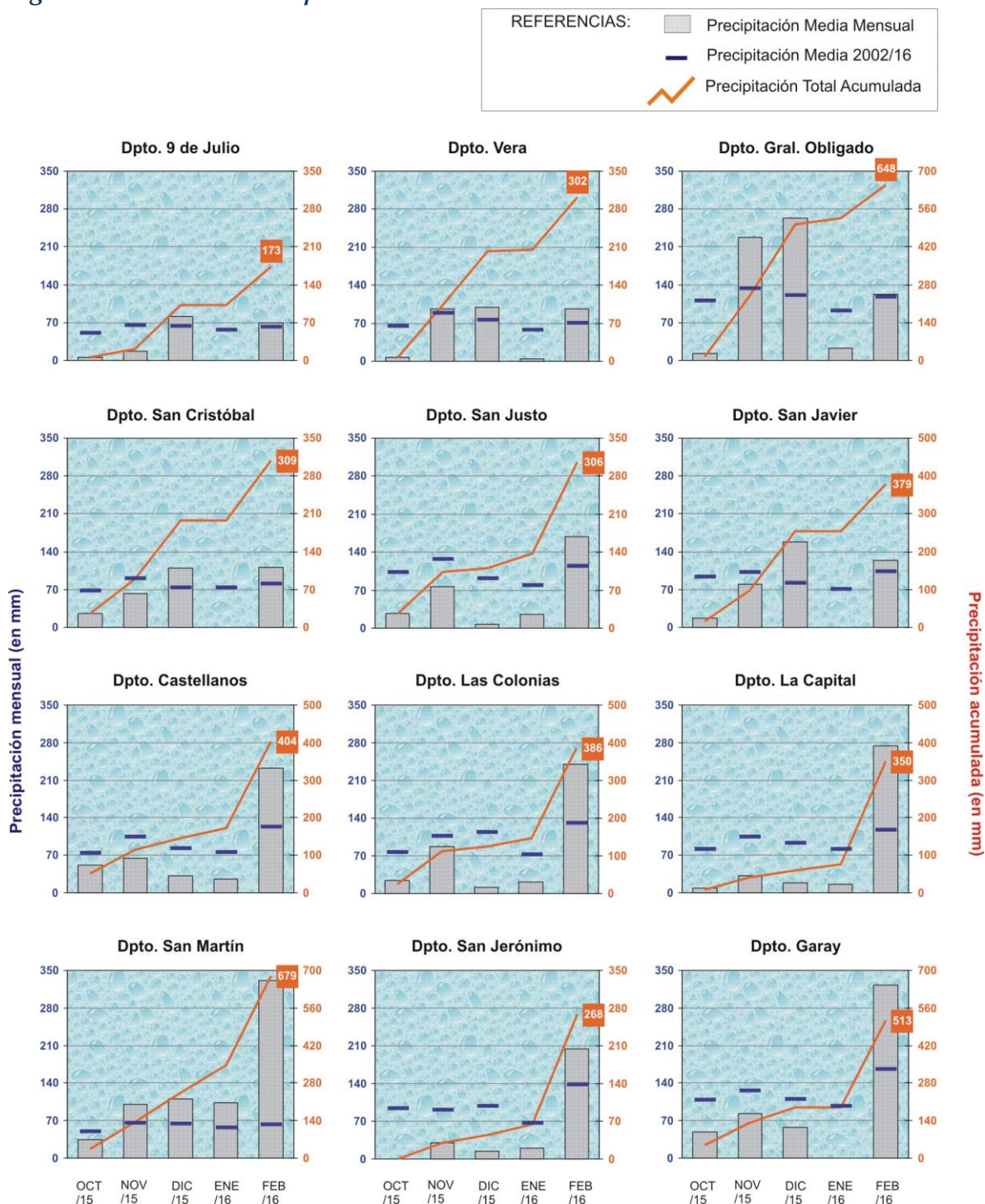
DEPARTAMENTO	PRECIPITACIONES			
	Min (en mm)	Max (en mm)	Días de lluvia	Cobertura
9 de Julio	--	--	--	--
Castellanos	2	10	1	80 %
Garay	10	30	1	90 %
General Obligado	--	--	--	--
La Capital	5	30	1	95 %
Las Colonias	2	15	1	80 %
San Cristóbal	2	5	1	40 %
San Javier	10	30	1	90 %
San Jerónimo	5	30	1	80 %
San Justo	5	15	1	50 %
San Martín	2	5	1	40 %
Vera	--	--	--	--

Cuadro N° 2: temperaturas mínimas y máximas registradas en localidades de los distintos departamentos del área de estudio.

LOCALIDAD	TEMP.	2-mar.	3-mar.	4-mar.	5-mar.	6-mar.	7-mar.	8-mar.
Calchaquí (Vera)	Min	20,5	16,1	17,2	17,4	12,7	14,9	16,2
	Max	28,4	30,3	31,9	29,6	29,4	29,8	27,8
Cañada Rosquín (San Martín)	Min	18,0	14,5	14,3	13,3	10,2	14,7	13,0
	Max	25,6	29,1	31,3	26,5	31,2	27,5	25,4
Ceres (San Cristóbal)	Min	19,9	17,4	17,3	18,3	13,2	16,7	17,0
	Max	29,6	32,8	33,3	30,6	31,4	33,0	21,0
Emilia (La Capital)	Min	19,1	16,7	16,8	15,9	13,8	14,4	15,6
	Max	28,4	28,8	31,6	27,3	28,7	25,5	24,8
Garabato (Vera)	Min	20,3	16,6	17,8	18,1	16,2	14,5	16,4
	Max	27,3	29,8	31,4	30,8	29,6	28,9	28,9
Monje (San Jerónimo)	Min	18,4	15,7	17,9	16,1	13,0	15,3	14,4
	Max	23,4	27,7	28,5	25,5	27,9	26,4	25,9
Rafaela (Castellanos)	Min	18,9	17,4	17,2	16,8	12,7	14,7	17,1
	Max	28,4	30,8	32,4	27,3	30,9	27,7	27,5
Reconquista (Gral. Obligado)	Min	21,0	16,0	19,0	18,0	15,0	17,0	17,0
	Max	27,0	28,0	29,0	27,0	26,0	27,0	27,0
Tacuarendí (Gral. Obligado)	Min	21,4	17,4	19,4	17,9	17,8	18,3	21,3
	Max	27,3	28,9	28,9	29,2	27,2	27,7	27,1

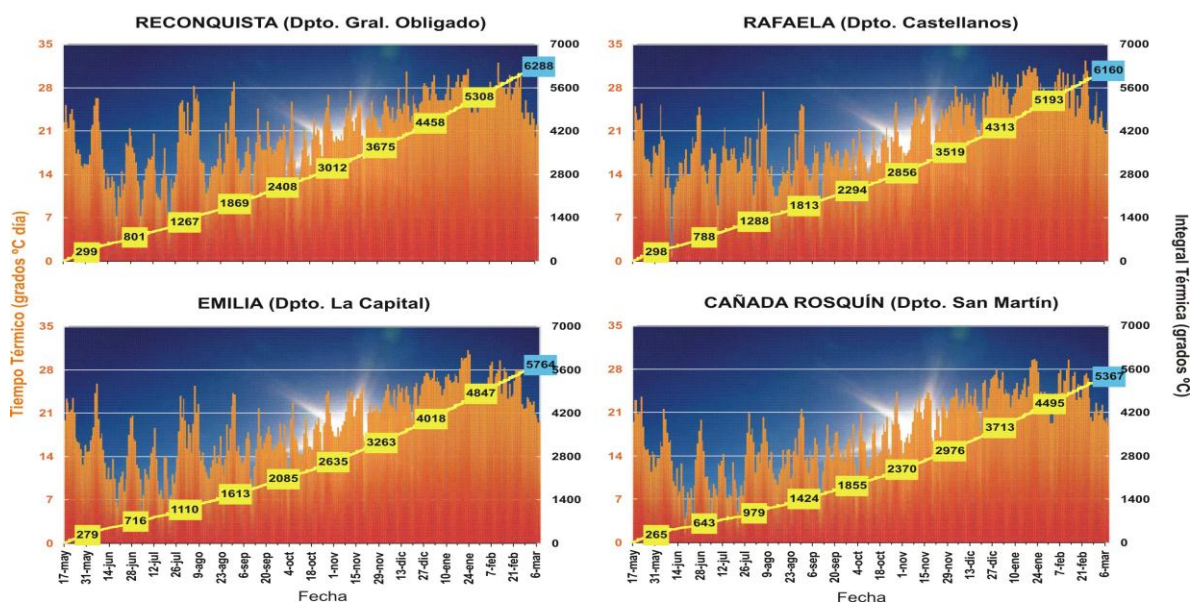
Las temperaturas mínimas registradas oscilaron entre 10,2 °C y 21,4 °C y las máximas entre 21,0 °C y 33,3 °C, con una amplitud térmica que fluctuó durante la semana entre 10,2 °C y 33,3 °C.

Gráfico N° 1: precipitación media mensual en comparación con la precipitación media desde 2002 para los meses de octubre/2015 a febrero/2016 y precipitación total acumulada en dicho período en los 12 departamentos de la región centro-norte de la provincia de Santa Fe.



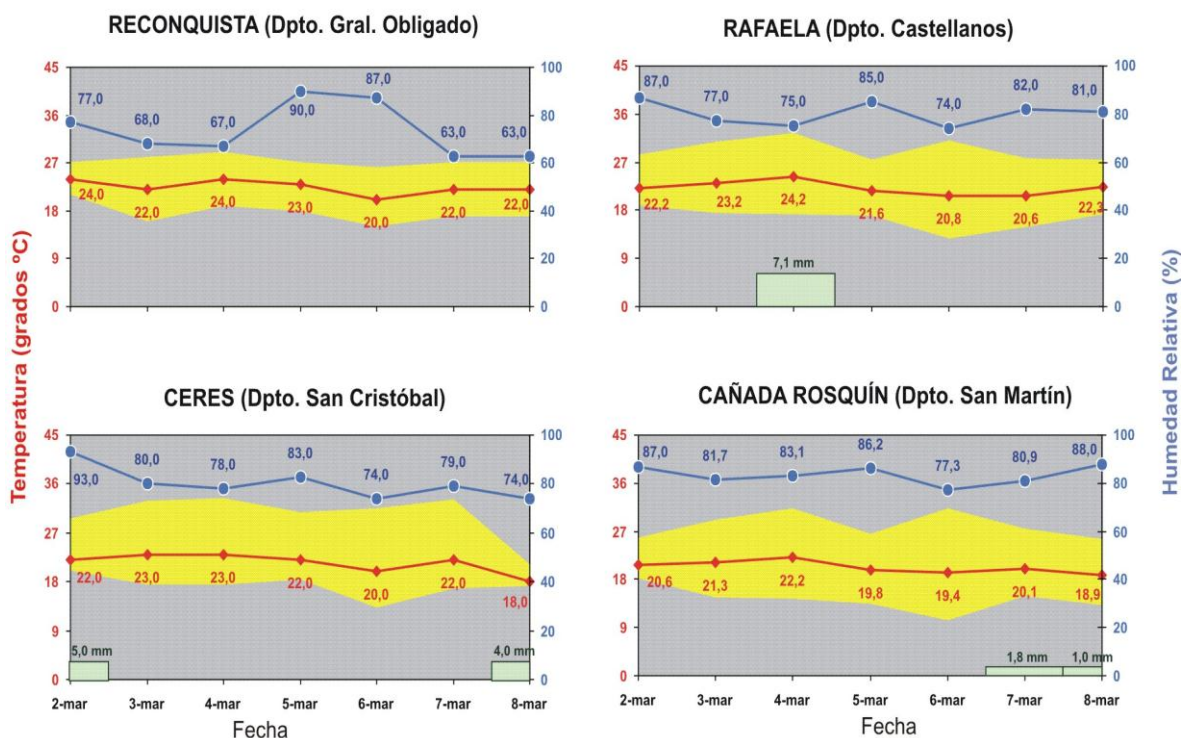
El seguimiento del comportamiento de las temperaturas es importante, ya que repercute considerablemente en los cultivos implantados y en los estados fenológicos de los cultivos.

Gráfico N° 2: comparativo de Tiempo Térmico (en grados °C día) e Integral Térmica o calor acumulado (en grados °C) desde el 17/05/15 al 08/03/16 en 4 localidades del centro norte de la provincia de Santa Fe



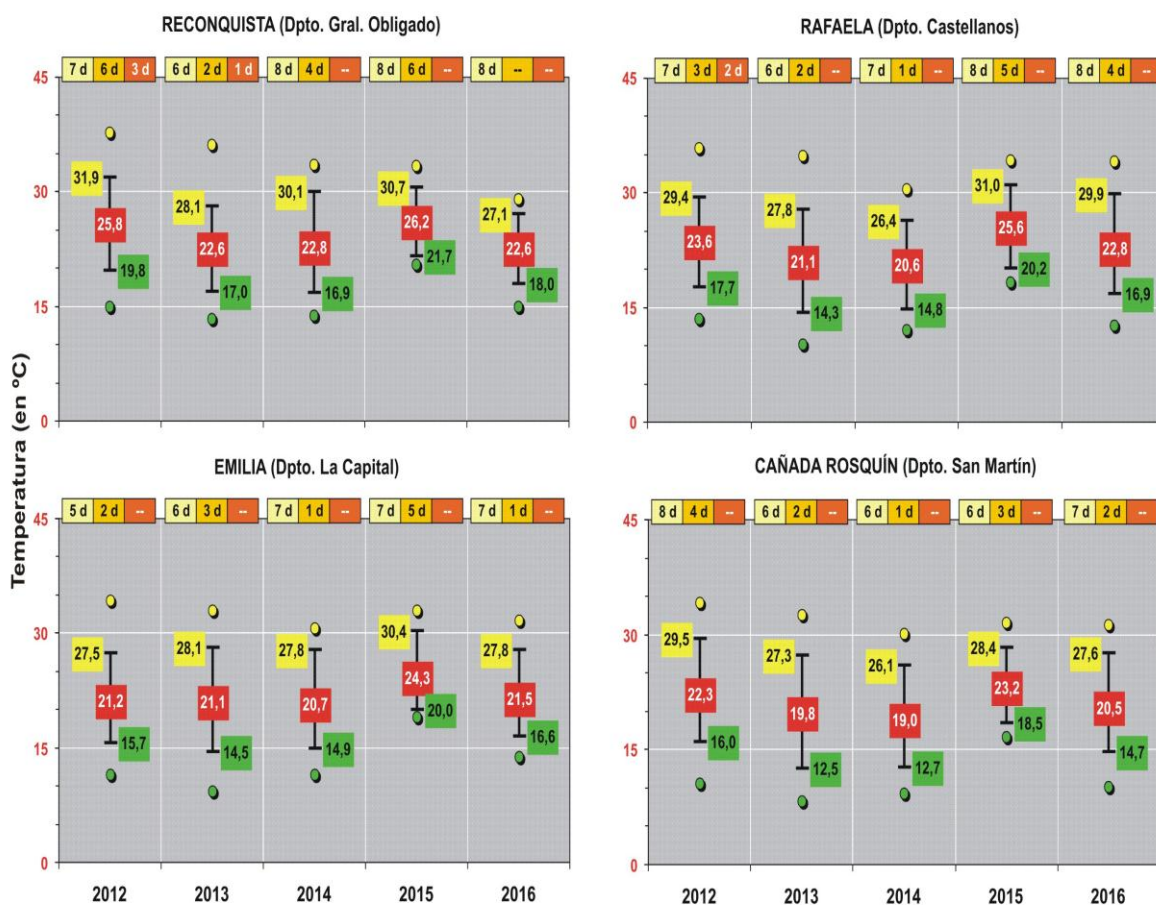
A modo de ejemplo se muestra en los gráficos siguientes las temperaturas medias diarias del aire, su amplitud térmica y la humedad relativa ambiente en la localidad de Reconquista del departamento General Obligado, en la localidad de Rafaela del departamento Castellanos, en la localidad de Ceres del departamento San Cristóbal y en la localidad de Cañada Rosquín del departamento San Martín que se reflejarán en las futuras respuestas de los distintos cultivos.

Gráfico N° 3:



La humedad relativa ambiente durante la semana fluctuó en niveles de medianamente altos a altos, con valores que oscilaron entre los 77,0 % - 90,0 % - 63,0 % y 93,0 % - 83,0 % - 74,0 % en el sector norte, 87,0 % - 85,0 % - 81,0 % en el centro de la región y el sur presentó un comportamiento con valores que variaron entre los 87,0 % - 86,2 % - 88,0 % con una amplitud térmica que fluctuó durante la semana entre 10,2 °C a 33,3 °C, con variaciones en la semana y con tendencia a disminuir sobre el final del período.-

Gráfico N° 4: **temperaturas medias**, **mínimas** (promedio y extremas), **máximas** (promedio y extremas) y número de días con temperaturas superiores a **25 °C** / **30 °C** / **35 °C** para para **8 días** del mes de marzo de los últimos 5 años, en cuatro localidades del centro-norte de la provincia de Santa Fe.

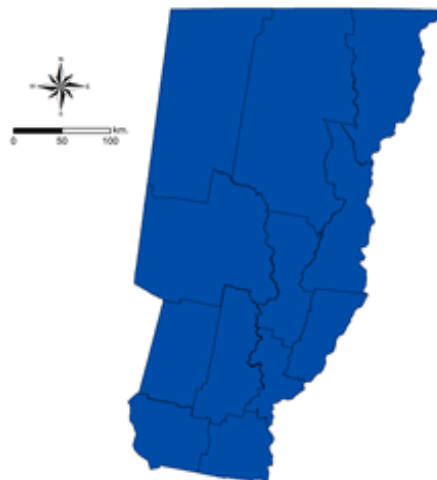


Mapa n° 1:

Agua Útil (AU) (00 - 20 cm)

En la superficie que comprenden los departamentos del centro-norte de la provincia de Santa Fe, escasas precipitaciones de variadas intensidades y montos pluviométricos similares e inferiores a 30 milímetros, permitieron mantener cargados los perfiles de suelos en diferentes grados. Las temperaturas medias

diarias fueron levemente inferiores a las de la semana anterior, permitiendo buena disponibilidad de agua útil para los cultivos, favoreciendo el desarrollo normal de los mismos. Cabe mencionar que se mantienen en diferentes sectores encharcamientos, evidenciando saturación y sobresaturación hídrica de los perfiles de suelos.-



=====
Informantes que colaboran para la confección del presente informe:

Agradecimiento: a todos los Ingenieros Agrónomos y técnicos de las cooperativas, asesores privados y productores ubicados en los distintos departamentos del área de estudio centro - norte de la Provincia de Santa Fe.-