

SISTEMA DE ESTIMACIONES AGRÍCOLAS CENTRO - NORTE PROVINCIA DE SANTA FE

- SEA -



INFORME

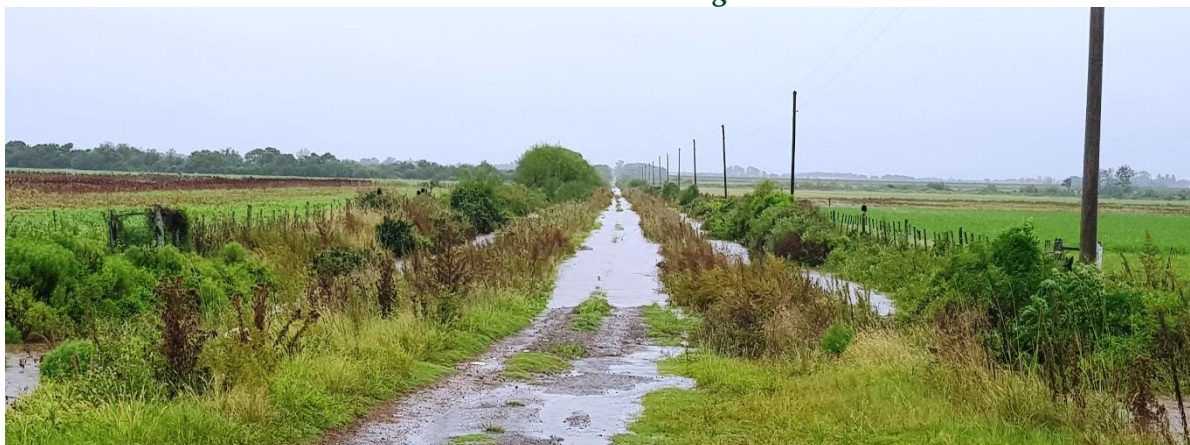
- N° 771 -

Período: 1/4/2026 al 7/4/2026

AUSPICIAN



*“Importantes precipitaciones,
escasa a nula actividad agrícola”*



♦ *Vía de comunicación de tierra, totalmente anegada e inundada, sin mantenimiento, ni conservación, en el centro oeste del departamento La Capital.*



♦ *Vía de comunicación de tierra, totalmente anegada e inundada, sin mantenimiento, ni conservación, en el centro del departamento Castellanos.*



♦ *Lote con rastrojo de maíz temprano (de primera); anegado, con escurrimiento superficial y arrastre de materia orgánica, en el centro del departamento Las Colonias.*



♦ *Lote con maíz temprano (de primera), en R6 (madurez fisiológica), buen desarrollo de mazorca, en el suroeste del departamento San Martín.*



♦ *Lote con soja tardía (de segunda), en R5 (comienzo de llenado de semilla en nudo, semilla de 3 mm de longitud), con escurrimiento superficial, erosión, en el suroeste del departamento San Justo.*



♦ *Lote con soja tardía (de segunda), en R4 (vainas de 20 mm de longitud en nudo), encharcado, parcialmente anegado, en el centro del departamento General Obligado.*



♦ *Lote con algodón, en pleno proceso de fructificación, buen estado, en el centro norte del departamento General Obligado.*



♦ *Vía de comunicación, parcial a totalmente anegada e inundada, con escaso mantenimiento, en el centro del departamento Castellanos.*

Imágenes de:

- vías de comunicación:
 - *totalmente anegadas e inundadas, sin mantenimiento, ni conservación;*
- maíz temprano (de primera):
 - *rastrojo de maíz temprano, anegado, con escurrimiento superficial y arrastre de materia orgánica;*
 - *en R6 (madurez fisiológica), buen desarrollo de mazorca, uniforme;*
- soja tardía (de segunda):
 - *en R5 (comienzo de llenado de semilla en nudo, semilla de 3 mm de longitud), con escurrimiento superficial, erosión;*
 - *en R4 (vainas de 20 mm de longitud en nudo), encharcado, parcialmente anegado;*
- algodón:
 - *en pleno proceso de fructificación, buen estado y*
- vía de comunicación:
 - *parcial a totalmente anegada e inundada, con escaso mantenimiento.*

Que mostraron la realidad semanal de cada cultivo y vías de comunicación provinciales, de tierra, desde el 1/4/2026 hasta las 20 h del 7/4/2026, en todo el SEA.

El clima comenzó estable, soleado, alguna nubosidad, medias a altas temperaturas que con el transcurso de los días disminuyeron y altos porcentajes de humedad ambiente, como consecuencia de la inestabilidad y las precipitaciones con regular uniformidad, distribución geográfica e intensidad, a mediados del jueves 2. Dichas características reinaron hasta mediados o fines del martes 7, luego varió lentamente a estabilidad, parcialmente nublado, hasta el final del período. Las temperaturas fluctuaron entre mínimas de 12 a 25 °C y máximas de 18 a 37 °C.

Los milímetros de agua caída acumulados, con promedios mínimos y máximos, fueron los siguientes:

| DEPARTAMENTO | PRECIPITACIONES | | | | Observaciones (puntualmente en un solo evento) |
|------------------|--------------------|--------------------|-------------------|-----------|---|
| | Mínimos (en mm) | Máximos (en mm) | Días de lluvia | Cobertura | |
| Nueve de Julio | 33 | 141 | 2 | 100% | |
| Vera | 42 | 150 | 2 | 100% | |
| General Obligado | 48 | 181 | 3 | 100% | |
| San Cristóbal | 37 | 175 | 4 | 100% | |
| San Justo | 43 | 235 | 5 | 100% | |
| San Javier | 34 | 235 | 4 | 100% | |
| Castellanos | 44 | 197 | 5 | 100% | |
| Las Colonias | 41 | 193 | 5 | 100% | |
| La Capital | 32 | 153 | 5 | 100% | |
| Garay | 36 | 105 | 4 | 100% | |
| San Martín | 33 | 228 | 4 | 100% | |
| San Jerónimo | 30 | 181 | 4 | 100% | |

Los distintos montos pluviométricos conformaron tres zonas:

- superiores a 200 mm:** departamentos San Justo, San Javier y San Martín;
- entre 170 a 200 mm:** General Obligado, San Cristóbal, Castellanos, Las Colonias y San Jerónimo;
- inferiores a 160 mm:** Nueve de Julio, Vera, La Capital y Garay.

Los aspectos enunciados, determinaron las diferentes realidades de toda el área, que tuvo altos a muy altos porcentajes de humedad ambiente, variada amplitud térmica y vientos suaves. Características que determinaron **la detención, paralización y nulo ritmo de las actividades agrícolas.**

Particular y puntualmente concentradas en las distintas instancias de los procesos de recolección, comienzo de soja temprana, continuación de las de maíz temprano, algodón, arroz y sorgo granífero. Aplicaciones de fertilizantes, herbicidas, insecticidas, como así también, la realización de monitoreos y controles de los cultivos.

☪ Maíz temprano (de primera): se lograron **95.000 ha**, un 20 % más, que las 61.500 ha implantadas el año anterior.



Las muy buenas particularidades ambientales favorecieron a los maizales durante el ciclo. Situación ideal del 98 % de los mismos en estados bueno, muy bueno o excelente, hasta la fecha sin complicaciones y, el 2 % restante, en condiciones buenas a regulares. **El proceso de cosecha no continuó debido a las lluvias y los elevados porcentajes de humedad ambiente, grano y falta de piso.**

☯ **Soja temprana (de primera):** se sembraron **1.070.000 ha**, cifra un 3 % superior respecto a las 1.037.000 ha del ciclo 2024/2025.



La oleaginosa mostró buena germinación, emergencia, desarrollo vegetativo y estados reproductivos, normales. Las nuevas precipitaciones, regulares en su distribución geográfica y claves en la etapa final de llenado de semilla en nudo, resultaron muy favorables, dado que los cultivares sostuvieron las expectativas por los futuros rendimientos, especialmente en el área de mayor superficie sembrada. Con excepción de ciertos sitios, en los departamentos del norte del SEA, donde los sojales evidenciaron estados regulares, como consecuencia del déficit hídrico padecido durante las distintas etapas del ciclo.

El proceso de cosecha estuvo completamente suspendido, en las áreas centro, oeste y sur de los departamentos San Martín y Castellanos.

☯ **Algodón:** la siembra fue de un 22 a un 24 % menor que el anterior, que cubrió **106.100 ha**.



En el área algodónera santafesina continuó un par de días el proceso de cosecha y se logró un grado de avance del orden del 15 %. En el sector oeste, departamentos Vera y Nueve de Julio, con rendimientos promedios de **1.800 a 2.000 kg/ha** y en el sector este, General Obligado, lotes con similares rindes, considerados por el sector, como relativamente buenos. La actividad de recolección se concretó lentamente, condicionada por los elevados porcentajes de humedad y las características de las fibras.

En general, el estado de los algodones fue regular, muy afectado por la falta de precipitaciones y las elevadas temperaturas, durante su evolución.

En cambio, algunos lotes lograron estados muy buenos como consecuencia de las regulares lluvias.

Una tercera situación, se detectó en los algodones que fueron atacados y muy afectados por el picudo algodnero. Lotes, donde las tareas preventivas no se llevaron a cabo dado el alto costo de las aplicaciones en relación con el precio de la fibra, por lo que, muchos de los cultivares se abandonarían o no se recolectarían, dado su escaso rendimiento.

☯ **Sorgo granífero:** La siembra finalizó con un total de **120.000 ha**, un 10% inferior a las 132.450 ha alcanzadas el año anterior.



Los sorgales más avanzados se encontraron en etapas reproductivas y el resto, en floración o final de la evolución vegetativa.

Presentaron una gran amplitud de etapas de crecimiento, según cada zona, debido a las diferentes fechas de implantación.

El proceso de cosecha detenido, en el centro del área de estudio, con rendimientos promedios de 40 a 55 qq/ha, totalmente condicionado o regulado por los eventos climáticos enunciados.

☯ **Soja tardía (de segunda):** se implantaron **595.000 ha**, un 0,2 % superior a la del ciclo pasado, que fue de 594.000 ha.



Hasta aquí, la oleaginosa tuvo buena germinación, crecimiento, desarrollo vegetativo, floración e inicio de fructificación, sin inconveniente alguno. Solo que, en sojales, sobre suelos de menor aptitud agrícola y en los departamentos del norte, el estrés hídrico o térmico padecido por la irregularidad de las precipitaciones, mostraron de regular a mal estado.

☪ **Maíz tardío (de segunda):** en los departamentos del SEA, el nuevo ciclo del cereal completó una superficie implantada de 89.000 ha, 1.000 ha menos que las 90.000 ha, estimadas inicialmente y un 25,8 % superior a la campaña anterior, que fue de 66.000 ha.



El desarrollo vegetativo y los estados reproductivos de los maizales se concretó sin dificultades hasta la fecha, beneficiados por las lluvias de las últimas semanas y las favorables condiciones ambientales.

☪ **Arroz:** en el área arrocera de la provincia de Santa Fe prosiguió el proceso de cosecha del cereal largo fino un par de días y luego se detuvo totalmente por las condiciones climáticas. En el departamento San Javier, la recolección avanzó lentamente, desde su inicio, ya se había interrumpido en varios períodos por las lluvias.

Los rindes promedios alcanzaron los 6.000 kg/ha. En el departamento Garay con similares características climáticas que regularon la cosecha, los rindes promedios obtenidos oscilaron los 6.900 kg/ha.

Se realizaron parcialmente, las siguientes labores culturales:

- aplicación de fertilizantes,
- aplicación de herbicidas,
- aplicación de insecticidas,
- aplicación de desecantes / defoliantes en algodón,
- cosecha de algodón,
- cosecha de arroz y
- escasas tareas de seguimiento, control o evaluación.

Para el lapso comprendido entre el 8 y el 14 de abril de 2026, los pronósticos prevén desde su comienzo, estabilidad climática, alguna nubosidad, soleado, temperaturas medias diarias y altos porcentajes de humedad ambiente que, con el transcurso de los días disminuirían, como consecuencia de un centro de alta presión, situación que a mediados a fines del sábado 11 comenzarían a variar. Aumento de la nubosidad, altas probabilidades de inestabilidad, precipitaciones con irregular uniformidad, distribución geográfica e intensidad, situaciones que alternarían con un par de horas de sol. Dichas características reinarían hasta el final del período. Las temperaturas fluctuarían entre mínimas de 11 a 21 °C y máximas de 21 a 28 °C.

MAÍZ TEMPRANO

☼ La cosecha del maíz temprano como grano comercial, no presentó progreso en la semana por las características climáticas - altos porcentajes de humedad ambiente, de grano - lluvias significativas, importantes y regulares a malas condiciones de los pisos - registradas en toda el área del SEA.

Se había logrado un grado de avance del 75 %, sin progreso intersemanal.

En lotes puntuales, se obtuvieron resultados más elevados, según cada sector:

☼ **norte:** los rendimientos promedios mínimos oscilaron desde 35 a 55 qq/ha, con máximos de 65 a 75 qq/ha y en lotes puntuales se lograron **90 qq/ha;**

☼ **centro:** los rendimientos promedios mínimos variaron desde 70 a 75 qq/ha, con máximos de 90 a 100 qq/ha y en lotes puntuales se contabilizaron **145 qq/ha;**


☼ **sur:** en los primeros lotes, los rendimientos promedios mínimos fueron desde 70 a 75 qq/ha, con máximos de 95 a 110 qq/ha y en maizales puntuales se alcanzaron **130 qq/ha.**

Se detectó el siguiente estado fenológico: R “estados reproductivos”, en R6 (madurez fisiológica).



♦ *Lote con maíz temprano; en etapa de madurez fisiológica, con buen desarrollo de mazorcas, en el sur del departamento San Martín.*

Cuadro N° 1: situación del cultivo - Maíz temprano - campaña 2025-2026 ... al 7/4/2026

| Cultivo | Intención de siembra (ha) | Avance de siembra (%) | Superficie sembrada (ha) | Observaciones |
|--|---------------------------|-----------------------|--------------------------|--------------------------------|
|  Maíz temprano | 95.000 | <u>100</u> | 95.000 | Madurez fisiológica y cosecha. |

SOJA TEMPRANA

☞ El proceso de cosecha de la soja temprana, **completamente suspendido** y se había desarrollado espacialmente, en los departamentos San Martín y Castellanos, en sus sectores sur, centro y oeste.

Donde se obtuvieron rendimientos promedios mínimos de 24 a 26 qq/ha, máximos de 38 a 42 y 45 qq/ha.

Hasta la fecha, a los cultivares de la oleaginosa, se los encontró en un **95 % en estado bueno a muy bueno, con lotes excelentes, un 2 % bueno a regular y el 3 % restante, regular a malo.**


Los sojales en estado regular y regular a malo, se localizaron en los departamentos del norte del área de estudio, donde la irregularidad de las precipitaciones y su variación, los condicionó. Además, continuaron aisladamente los monitoreos por la presencia de chinches y enfermedades de fin de ciclo, los que posibilitarían controles y se evitarían daños a los futuros rendimientos.

Se observaron los siguientes estados fenológicos: R “estados reproductivos”, en R5 (comienzo de llenado de semillas en nudo, semilla de 3 mm de longitud), R6-1 (semilla verde de tamaño máximo del nudo), R7 (comienzo de madurez, una vaina con color de madurez) y los más avanzados, en R8 (madurez plena).



♦ *Lote con soja temprana; en etapa de comienzo de maduración, uniforme, con buen desarrollo de estructura de plantas, en el sur oeste del departamento Castellanos.*

Cuadro N° 2: situación del cultivo - Soja temprana - campaña 2025-2026 ... al 7/4/2026

| Cultivo | Intención de siembra (ha) | Avance de siembra (%) | Superficie sembrada (ha) | Observaciones |
|--|---------------------------|-----------------------|--------------------------|---|
|  Soja temprana | 1.100.000 | <u>100</u> | 1.070.000 | Estados reproductivos, madurez plena y cosecha. |

Agua Útil (AU) (00 - 20 cm)

En la superficie total del área de estudio, centro norte santafesino, constituida por los departamentos Nueve de Julio, Vera, General Obligado, San Cristóbal, San Justo, San Javier, Garay, Castellanos, Las Colonias, La Capital, San Martín y San Jerónimo, dado en **cinco días consecutivos**, inicialmente chaparrones luego, precipitaciones caracterizadas por su regularidad, distribución y media a bajas intensidades, se constató en suelos de diferentes posiciones topográficas, particularmente más bajas, un total encharcamiento y anegamiento. En el resto, se observaron situaciones de saturación total o parcial, como consecuencia de la infiltración de los milímetros registrados.

La dinámica de los distintos escenarios ambientales y las particularidades locales de cada zona geográfica, determinaron la realidad de la cosecha gruesa 2026.

=====

Informantes que colaboran para la confección del presente informe:

Agradecimiento: a todos los Ingenieros Agrónomos y técnicos de las cooperativas, asesores privados y productores, ubicados en los distintos departamentos del área de estudio, centro - norte de la Provincia de Santa Fe.