



Sistema de Estimaciones Agrícolas del Centro Norte de la Provincia de Santa Fe

INFORME DE LA BOLSA DE COMERCIO DE SANTA FE Y MINISTERIO DE LA PRODUCCIÓN

“Sistema de Estimaciones Agrícolas del Centro - Norte de la Provincia de Santa Fe”

INFORME

Situación del 01/03/2017 al 07/03/2017

- N° 301 -

Con los auspicios de:



“Con calma aumentan las expectativas por los futuros rendimientos de soja de primera, no así para la soja de segunda”



Altas temperaturas, alternancia entre días soleados, nublados, con precipitaciones, otros con chaparrones y altos porcentajes de humedad ambiente, fueron las particularidades de la semana.

Estas condiciones ambientales generaron situaciones muy propicias para el desarrollo de enfermedades y el avance de las mismas, realidad que no se había manifestado hasta la fecha. Por ello a medida que fueron pasando los días y avanzando el ciclo de los cultivos las actividades de mayor alcance o frecuencia fueron los **monitoreos, seguimientos y controles** en los cultivos de soja de primera, soja de segunda, sorgo granífero, maíz de segunda y algodón.

Dichas actividades continuaron realizándose con cierto grado de dificultad debido a los inconvenientes generados por las nuevas precipitaciones ocurridas.

Ante lo enunciado, los procesos de cosecha fueron avanzando de manera dispar según los cultivos, en forma lenta y condicionados por los porcentajes de humedad de grano y falta de piso en los lotes para el maíz de primera y sorgo granífero, no así para el arroz que presentó un ritmo más sostenido.

Cuadro N° 1: *situación de la campaña gruesa 2016/2017*

Cultivos	Superficie sembrada (ha) campaña 2016/2017	Porcentaje de avance de cosecha (%)	Superficie cosechada aproximada (ha)
 Maíz de primera	74.000	<u>Autoconsumo</u> 28	20.700
		<u>Grano comercial</u> 18	9.594
 Arroz	30.000	35	10.500

Para el período comprendido entre el miércoles 08 y el martes 14 de marzo, los pronósticos prevén desde el inicio hasta el fin, condiciones de inestabilidad climática, la alternancia de días soleados y nublados con un progresivo aumento de la nubosidad, porcentajes de humedad ambiente de medios a altos y descenso paulatino de las temperaturas medias diarias.

Altas probabilidades de precipitaciones en toda el área de estudio, con variados montos pluviométricos entre el 09 al 11 de marzo.

Siendo en los departamentos del centro norte (este de San Cristóbal, centro norte San Justo y San Javier), donde se registrarían los mayores volúmenes.

Situación que crearía algunas complicaciones a las actividades normales para este período.

Las temperaturas medias diarias fluctuarían entre mínimas de 10 y 29 °C y máximas de 22 y 36 °C.-

Maíz temprano (de primera)

✓ El proceso de cosecha avanzó lentamente bajo similares condiciones climáticas que las semanas anteriores, con altos porcentajes de humedad de grano, siendo condicionado en los departamentos del norte del área por la falta de piso en los lotes.

El grado de progreso logrado hasta la fecha fue del 18 %, representando aproximadamente unas 9.600 ha, con un avance intersemanal del orden de los 8 puntos, realidad que cambiaría al modificarse las condiciones climáticas con ambientes más secos, permitiendo la disminución de la humedad de grano y de los pisos de los distintos lotes.

En los departamentos del norte y centro del área de estudio se cosechó con rendimientos promedios obtenidos entre 65 a 90 qq/ha y, en lotes con sectores que no han tenido problemas por los excesos hídricos, rendimientos de 100 a 110 qq/ha.

En los departamentos Las Colonias, San Justo y Castellanos, se ha avanzado con la recolección en las áreas altas y con porcentajes de humedad en el grano (entre 15 y 18 %), con rendimientos promedios que fluctuaron entre 80 a 110 qq/ha.

Los cultivos presentaron estados generales de bueno a muy buenos, en los siguientes estados fenológicos: V “estados vegetativos” R “estados reproductivos”, R₄ (grano pastoso), R₅ (grano dentado) y R₆ (comienzo de madurez fisiológica).

Se estimó un rendimiento promedio entre 80 a 82 qq/ha para esta campaña 2016/2017.-



Lote de maíz de primera, en pleno proceso de cosecha, con uno a dos puntos de humedad de grano superior a lo normal, en el centro del departamento *Castellanos*.-



Lote de maíz de primera, en estado fisiológico R₆, en madurez fisiológica, con estructura de espiga normal, en el centro sur del departamento *San Martín*.-

Arroz

✓ El proceso de cosecha de arroz en la provincia continuó a buen ritmo, con avance intersemanal del orden del 10 % y 35 % sobre el área sembrada, lo que representó aproximadamente unas 10.500 ha.

Se mantiene el panorama de los rendimientos (en arroz seco 6.200 kg/ha), acentuándose la declinación de los promedios en lotes que sufrieron stress climático (escasa radiación solar, excesos de lluvias en floración y llenado del grano).

Siendo mayor la incidencia en variedades de ciclo corto, mientras que los arroces de ciclo medio - largo, mejoraron su producción y también la calidad comercial del grano.

El panorama de precios osciló alrededor de los \$ 3.500/tn, por debajo de las expectativas del productor.-



Lote de arroz, con buen desarrollo y estructura de plantas, 100 % uniformidad, sin presencia de malezas, a la espera de ser cosechado, en el norte del departamento *Garay*.-



Lote de arroz, con muy buen desarrollo, con buen control de malezas y en llenado de grano, cerrando ciclo, en el centro norte del departamento *San Javier*.-

Soja de primera

✓ Los cultivares continuaron su desarrollo sin inconvenientes bajo buenas condiciones, con muy buena disponibilidad de agua útil en los perfiles de suelos, que generaron que el 75 % de la superficie sembrada presentara estado de bueno a muy bueno, con lotes excelentes, un 15 % en estado bueno y desarrollo de planta medio y el 10 % en estado de bueno a regular con cierto condicionamiento en su desarrollo por los excesos hídricos.

Los altos porcentajes de humedad y las altas temperaturas fueron propicias para el desarrollo de mancha marrón, mancha púrpura, mancha ojo de rana, roya e insectos como isoca y chinche.

Situación controlada en un alto porcentaje por aplicaciones que de acuerdo a las características de cada área o lotes se efectuaron por vía aérea o terrestre, tratando de disminuir la presión y mantener la condición sanitaria en el final del ciclo.

Se estimó un rendimiento promedio entre 35 a 37 qq/ha para esta campaña 2016/2017.

Los cultivos presentaron los siguientes estados fenológicos: V “estados vegetativos”, V₉ (9º nudo), V₁₀ (10º nudo), R “estados reproductivos” R₁ (inicio de floración) R₂ (floración con uno de los nudos superiores con hojas desarrolladas), R₃ (vaina de 5 mm de longitud en nudo), R₄ (vaina de 20 mm de longitud en nudo), R₅ (comienzo de llenado de semilla en nudo, semilla de 3 mm de longitud), R_{6 1} (semilla verde de tamaño máximo del nudo) y un bajo porcentaje de lotes más avanzados en R₇ (comienzo de madurez, con una vaina con color de madurez).-



Lote de soja, , 100 % uniformidad, sin malezas, en estado fenológico entre R₅ y R_{6 1}, en el centro del departamento *San Jerónimo*.-



Lote de soja, en pleno desarrollo, en estado fenológico, R_{6 1} (semilla verde de tamaño máximo del nudo), en el centro del departamento *Castellanos*.-

Soja de segunda

✓ Los cultivares continuaron su crecimiento y desarrollo evidenciando a medida que avanzó su ciclo, indicadores que mostraron la mayor disparidad y heterogeneidad en los lotes y en los distintos departamentos del área de estudio, revelando diferentes impactos ante los eventos climáticos de la última semana de diciembre 2016 y los quince primeros días de enero de 2017.

Indicadores como que en un mismo lote existieran dos estados fenológicos muy marcados, lotes con disparidad en el desarrollo y altura de plantas, diversos y variados grados de enmalezamiento y bajo porcentaje de uniformidad de lotes, hizo complejo todo el tema de controles y aplicaciones, aumentando los mismos con los consiguientes incrementos en los costos.

Los lotes presentaron gran variación de estados fenológicos: V “estados vegetativos” V₄ (4º nudo), V₅ (5º nudo), V₆ (6º nudo), V₇ (7º nudo), R “estados reproductivos” R₁ (inicio de floración), R₂ (floración con uno de los nudos superiores con hojas desarrolladas) y lotes más avanzados, un bajo porcentaje en R₃ (vaina de 5 mm de longitud en nudo).-



Lote de soja de segunda sobre rastrojo de trigo, con marcado enmalezamiento, en especial yuyo colorado, en el centro sur del departamento *Las Colonias*.-



Lote de soja de segunda, sobre rastrojo de trigo, con buena estructura de plantas, en pleno período reproductivo, en el centro norte del departamento *San Martín*.-

Algodón

✓ El cultivo siguió presentando un buen estado general, destacándose en un 80 % de lo implantado un buen a muy buen estado, un 15 % de bueno a regular y el 5 % restante regular.

Los días que presentaron estabilidad climática fueron aprovechados para realizar las aplicaciones de herbicidas, insecticidas y reguladores de crecimiento que se habían retrasado por las precipitaciones ocurridas.

En los lotes sembrados más temprano, en octubre y principios de noviembre comenzó la aplicación de defoliante para su posterior cosecha, que empezaría en la semana próxima.

En cuanto al manejo del picudo algodonero, en la semana se continuó capturando niveles importantes en las trampas.

Lo que se recomienda es monitorear en forma más frecuente los lotes sembrados en fechas más tardías.

En el área oeste, los estados fenológicos que se observaron en los cultivos fueron en “formación de frutos” y lotes más avanzados en “apertura de las cápsulas”.-



Sorgo granífero

✓ Continuaron incidiendo favorablemente las condiciones climáticas para el desarrollo normal y sin inconvenientes de los cultivares, manifestando un buen crecimiento, uniformidad de lotes y buenas estructuras de las plantas.

En el área de estudio el cultivo continuó evidenciando la particularidad de la amplia gama de estadios fenológicos, que varió desde V₂ (segunda hoja desarrollada) hasta madurez fisiológica y con algunos lotes ya cosechados.

Las nuevas precipitaciones de la semana condicionaron e interrumpieron el proceso de cosecha, que muy lentamente fue avanzando, con muy pocos lotes trillados.-



Maíz tardío (de segunda)

✓ Las condiciones ambientales óptimas de la semana, permitieron un progreso normal sin inconvenientes en el desarrollo del cultivo, no observándose problemas de sanidad, en el muy buen stand de plantas, escasa presencia de malezas y lotes con buena uniformidad, salvo aquellos en que se ha resembrado algún sector.

Se observaron, en toda el área, los siguientes estados fenológicos: V “estados vegetativos” V₂ (2º hoja desarrollada), V₃ (3º hoja desarrollada), V₄ (4º hoja desarrollada), V₅ (5º hoja desarrollada), V₆ (6º hoja desarrollada), V₇ (7º hoja desarrollada), V₈ (8º hoja desarrollada), V₉ (9º hoja desarrollada), V₁₀ (10º hoja desarrollada) y lotes más avanzados en R “estados reproductivos” R₁ (emergencia de estigma).-



=====

Información de las variables climáticas

Para comprender las condiciones climáticas que se manifestaron en este lapso de tiempo y el panorama que se puede plantear en los próximos días, se comparan en igual período los últimos 5 años, para observar el comportamiento y seguir los posibles efectos que pudieran ocurrir en la cosecha gruesa.

Cuadro N° 1: rango de precipitaciones registradas, cantidad de días de lluvia, porcentaje de cobertura en los departamentos del centro-norte de la provincia de Santa Fe, en el período del 01 al 07 de marzo (hasta 20 hs).

DEPARTAMENTO	PRECIPITACIONES			
	Min (en mm)	Max (en mm)	Días de lluvia	Cobertura
9 de Julio	2	40	2	60 %
Castellanos	2	60	2	100 %
Garay	1	15	2	100%
General Obligado	25	110	2	100 %
La Capital	2	60	2	100 %
Las Colonias	2	60	2	100 %
San Cristóbal	1	20	2	50 %
San Javier	5	65	2	100 %
San Jerónimo	20	60	2	100 %
San Justo	2	40	2	100 %
San Martín	2	25	3	100 %
Vera	5	65	2	100 %

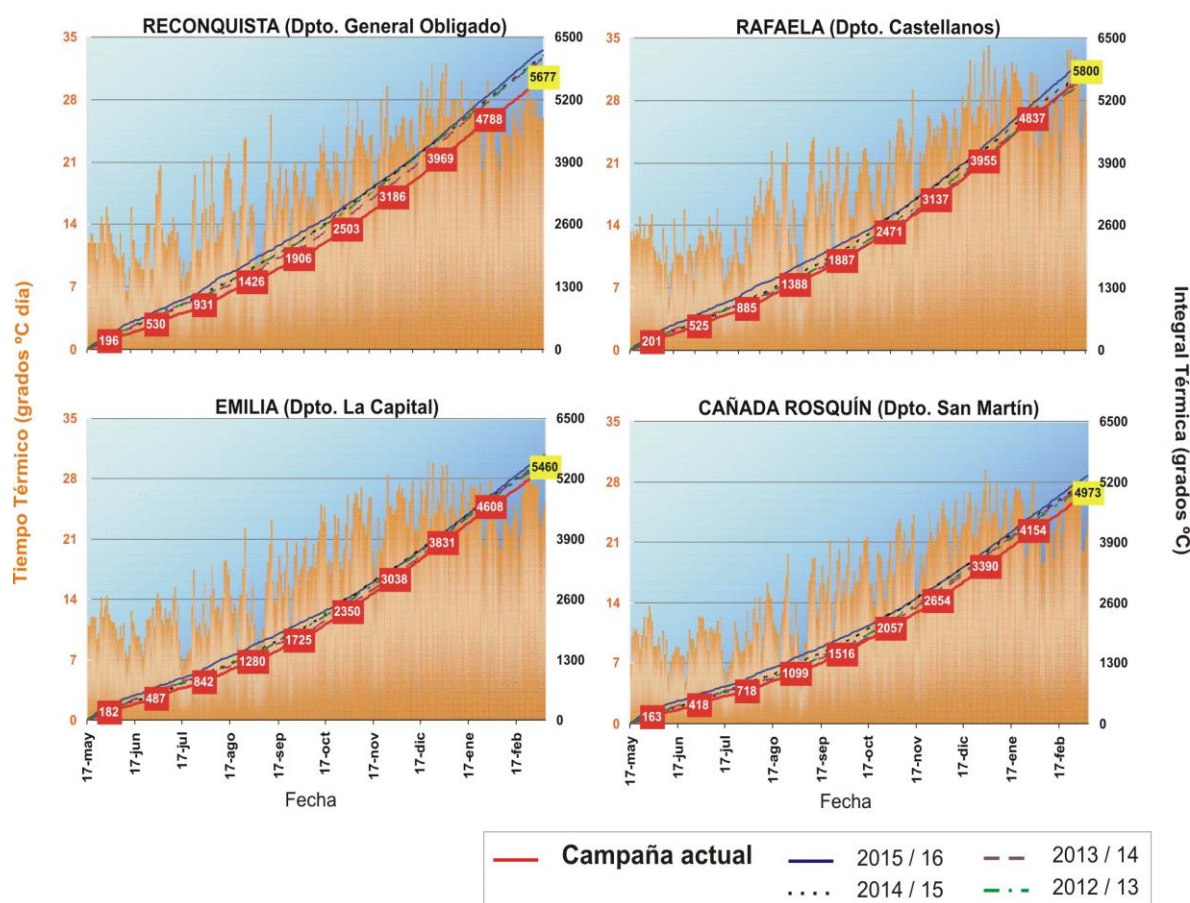
Cuadro N° 2: temperaturas mínimas y máximas registradas en localidades de los distintos departamentos del área de estudio.

LOCALIDAD	TEMP.	1-mar.	2-mar.	3-mar.	4-mar.	5-mar.	6-mar.	7-mar.
Cañada Rosquín (San Martín)	Min	18,7	20,2	17,8	16,3	14,0	17,0	15,9
	Max	33,8	34,9	23,3	25,5	28,0	30,7	30,8
Ceres (San Cristóbal)	Min	21,0	24,0	20,0	19,0	18,0	20,0	20,0
	Max	34,0	34,0	21,0	26,0	29,0	32,0	32,0
Monje (San Jerónimo)	Min	19,9	21,4	18,0	17,1	14,4	17,8	17,6
	Max	32,2	32,6	22,4	23,7	26,3	30,0	29,5
Rafaela (Castellanos)	Min	24,5	24,3	19,0	19,0	16,8	20,3	19,3
	Max	38,4	38,7	28,7	26,6	33,2	36,1	34,2
Reconquista (General Obligado)	Min	22,0	23,0	23,0	23,0	22,0	21,0	21,0
	Max	33,0	34,0	27,0	29,0	28,0	31,0	31,0
Recreo (La Capital)	Min	23,1	23,5	21,8	19,8	19,3	20,4	20,2
	Max	35,5	34,6	27,4	26,9	29,9	32,7	32,5
Santa Fe (La Capital)	Min	25,7	26,0	21,1	19,6	19,6	21,7	21,8
	Max	38,1	37,4	30,7	27,0	32,8	34,6	36,2
Tacuarendí (General Obligado)	Min	22,1	23,1	22,8	23,0	22,0	20,7	20,4
	Max	33,8	33,9	32,8	30,2	28,7	32,0	32,4

Las temperaturas mínimas registradas oscilaron entre 14,0 °C y 26,0 °C y las máximas entre 21,0 °C y 38,7 °C, con una amplitud térmica que fluctuó durante la semana entre 14,0 °C y 38,7 °C.

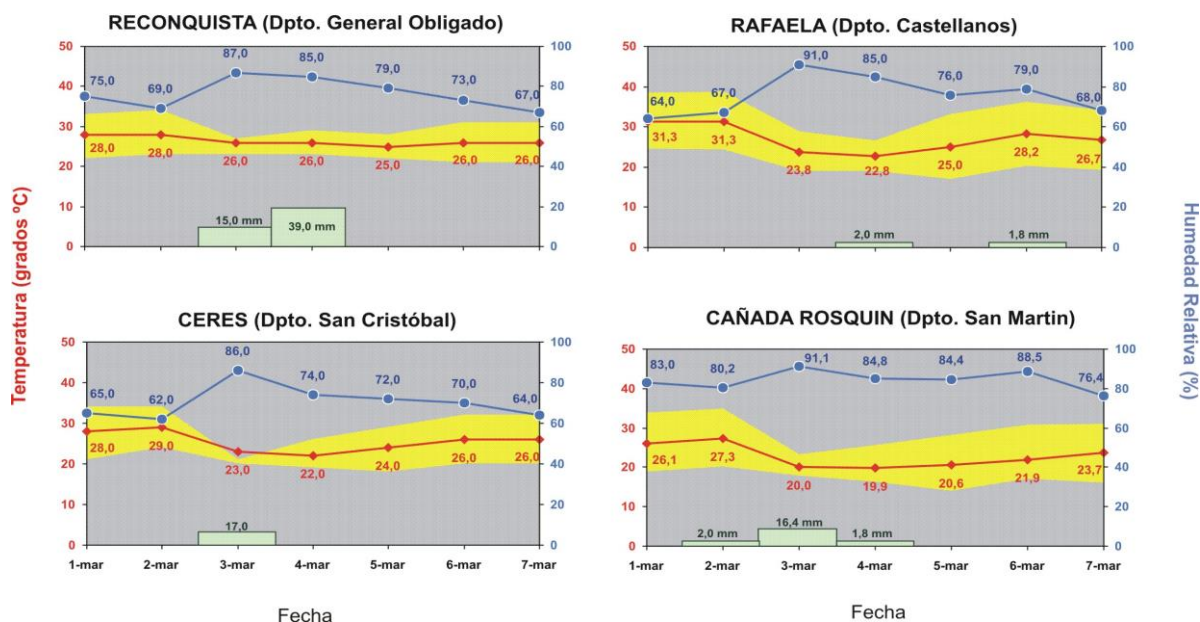
El seguimiento del comportamiento de las temperaturas es importante, ya que repercute considerablemente en los cultivares implantados y en los estados fenológicos de los cultivos.

Gráfico N° 1: *comparativo de tiempo térmico (en grados °C día) e integral térmica o calor acumulado (en grados °C) desde el 17/05/16 al 07/03/17 para las últimas 5 campañas en 4 localidades del centro - norte de la provincia de Santa Fe.*



A modo de ejemplo se muestra en los gráficos siguientes las temperaturas medias diarias del aire, su amplitud térmica y la humedad relativa ambiente en la localidad de Reconquista del departamento General Obligado, en la localidad de Rafaela del departamento Castellanos, en la localidad de Ceres del departamento San Cristóbal y en la localidad de Cañada Rosquín del departamento San Martín que se reflejarán en las futuras respuestas de los distintos cultivos.

Gráfico N° 2:



La humedad relativa ambiente durante la semana fluctuó en niveles medianamente altos, con valores que oscilaron entre los 75,0 % - 85,0 % - 67,0 % y 65,0 % - 74,0 % - 64,0 % en el sector norte, 64,0 % - 85,0 % - 68,0 % en el centro de la región y el sur presentó un comportamiento con valores que variaron entre los 83,0 % - 84,8 % - 76,4 %, con una amplitud térmica que fluctuó durante la semana entre 14,0 °C a 38,7 °C, con escasas a nulas variaciones y con tendencia a mantenerse constante sobre el final de la misma para toda el área.

Gráfico N° 3: **Precipitación total** para 7 días del mes de marzo desde el 2003, en 4 localidades del centro - norte de la provincia de Santa Fe.

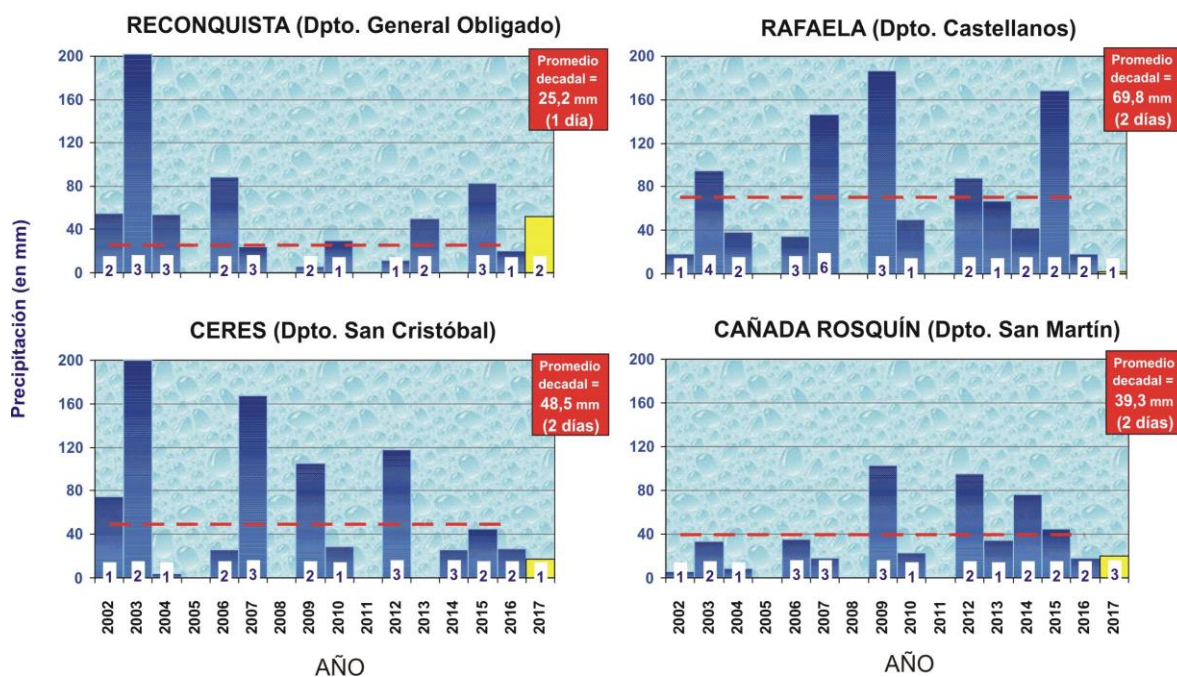
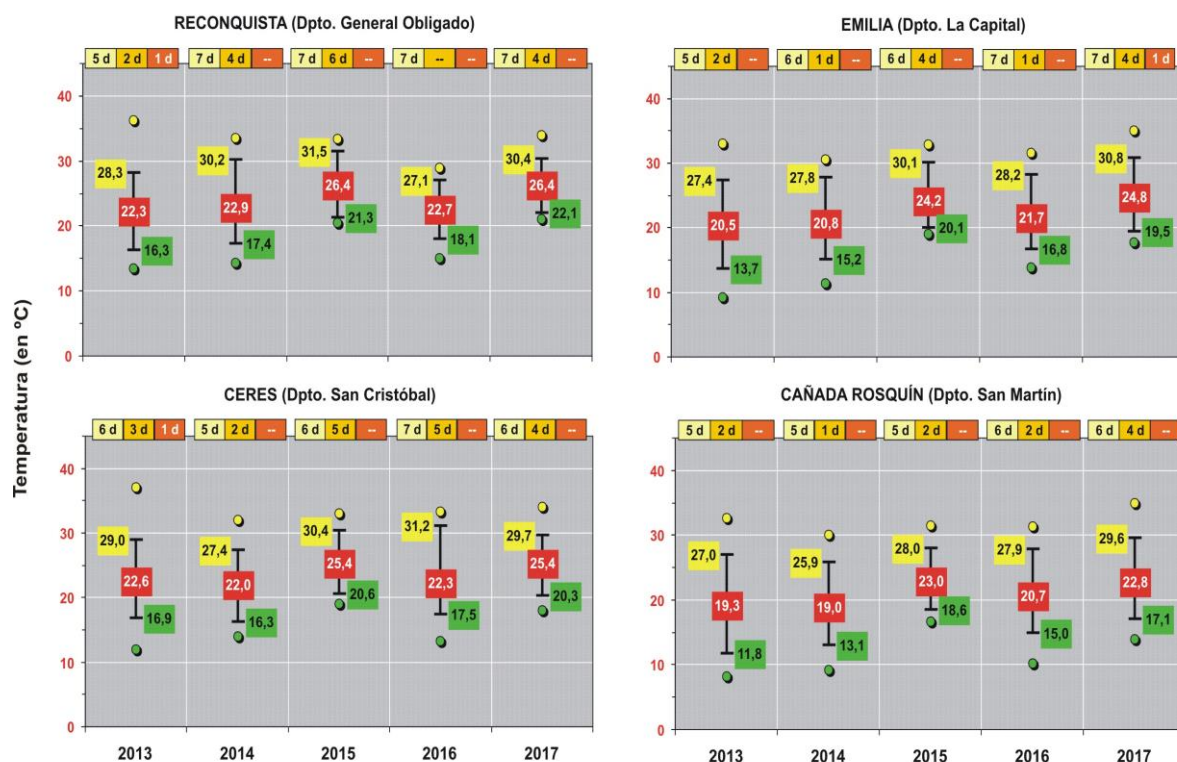
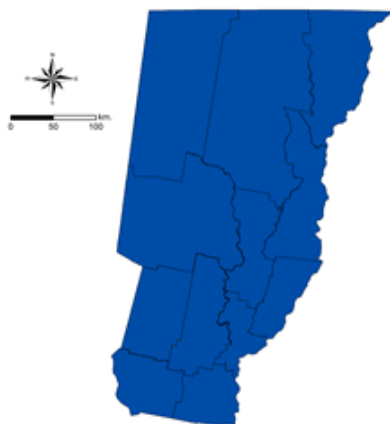


Gráfico N° 4: temperaturas **medias**, **mínimas** (promedio y extremas), **máximas** (promedio y extremas) y número de días con temperaturas inferiores a **7 °C** y temperaturas superiores a **25 °C** / **30 °C** / **35 °C** para **7 días** del mes de **marzo** de los últimos 5 años, en 4 localidades del centro - norte de la provincia de Santa Fe.



Mapa n° 1:



Agua Útil (AU) (00 - 20 cm)

En la superficie que comprenden los departamentos del centro-norte de la provincia de Santa Fe, los perfiles de los suelos presentaron de buen a muy buena disponibilidad de agua útil, con sectores y áreas saturados o sobresaturados.

Las condiciones ambientales y precipitaciones de la semana posibilitaron que los horizontes superficiales - subsuperficiales cubrieran la demanda de agua para los cultivos de maíz de primera, arroz, soja de primera, soja de segunda, sorgo granífero, algodón y maíz de segunda.

Las superficies con sectores encharcados y anegados se mantuvieron, como consecuencia de los registros pluviométricos de la semana. Observándose mayor impacto en los departamentos

San Cristóbal, San Justo, Castellanos, San Martín, San Jerónimo, La Capital, Las Colonias, Nueve de Julio y Vera.-



Departamento **Castellanos** – Distrito *Angélica*

=====

Informantes que colaboran para la confección del presente informe:

Agradecimiento: a todos los Ingenieros Agrónomos y técnicos de las cooperativas, asesores privados y productores ubicados en los distintos departamentos del área de estudio centro - norte de la Provincia de Santa Fe.-