



UNIVERSIDAD CATÓLICA DE SANTA FE
BOLSA DE COMERCIO DE SANTA FE

“Sistema de Estimaciones Agrícolas del Centro - Norte de la Provincia de Santa Fe” - SEA -

INFORME
- N° 723 -

Período: 30/4/2025 al 6/5/2025

Con el auspicio de:



“Se recolectó el 65 % de soja temprana y el 30 % de soja tardía, con ritmo incesante”



♦ *Lote con soja temprana; en etapa reproductiva R8 (madurez plena), en el suroeste del departamento La Capital.*



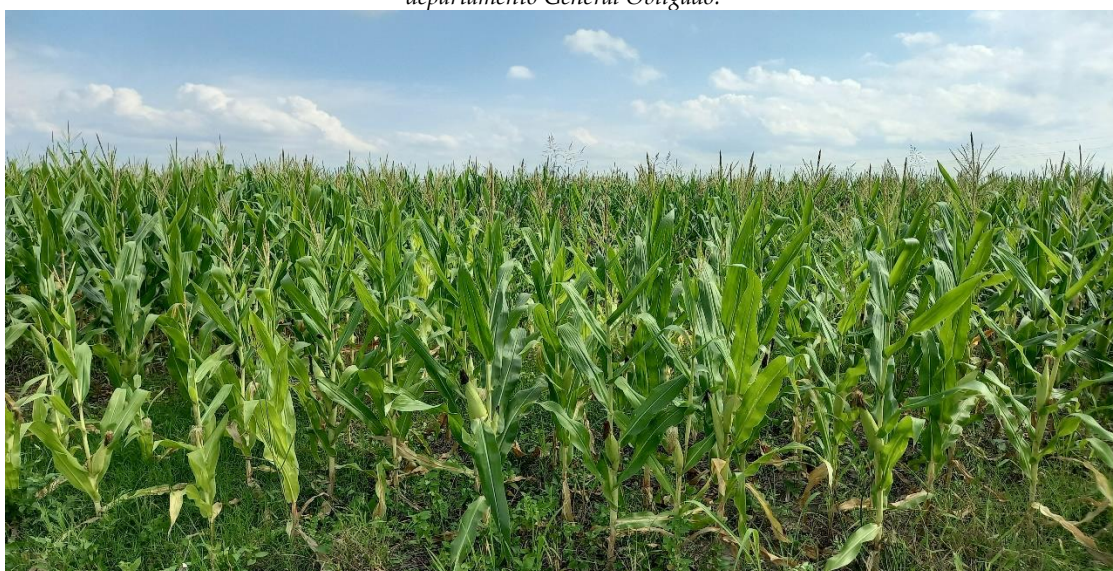
♦ *Lote con soja tardía; en etapa reproductiva R8 (madurez plena), en el oeste del departamento Castellanos.*



♦ *Lote con soja tardía; en etapa reproductiva R6 1 (semilla verde de tamaño máximo del nudo), con importante impacto por déficit hídrico o estrés térmico y algún síntoma de recuperación, en el sureste del departamento Nueve de Julio.*



♦ *Lote con soja tardía; en etapa reproductiva, R8 (madurez plena), muy buenos estados, en el centro este del departamento General Obligado.*



♦ *Lote con maíz tardío; en etapa reproductiva, muy buen estado, en el sureste del departamento General Obligado.*



♦ *Lote con algodón; en etapa de fructificación, con bajo impacto por déficit hídrico y estrés térmico, en el centro este del departamento General Obligado.*

Imágenes de:

- soja temprana:
 - en etapa reproductiva, R8 (madurez plena);
- soja tardía:
 - en etapa reproductiva, R8 (madurez plena),
 - en etapa reproductiva R6 1, (semilla verde de tamaño máximo del nudo), con importante impacto por déficit hídrico o estrés térmico y algún síntoma de recuperación;
 - en etapa reproductiva, R8 (madurez plena), muy buen estado;
- maíz tardío:
 - en etapa reproductiva, muy buen estado y
- algodón:
 - en etapa de fructificación, con bajo impacto por déficit hídrico y estrés térmico, en el área este algodонера, de la provincia de Santa Fe.

Que mostraron la realidad semanal de cada cultivo de la cosecha gruesa de la campaña 2024 - 2025, en todo el SEA, desde el 30 - 04 al 6 - 05 - 2025.

El clima comenzó con cielo despejado, soleado, estable, progresivo aumento de las temperaturas medias diarias y de la nubosidad, estados que alternaron con algunas probabilidades de inestabilidad el viernes 2 y luego, volvió la estabilidad, despejado, buen tiempo que se mantuvo hasta mediados del domingo 4, luego, nuevamente inestabilidad con precipitaciones de variadas intensidades e irregular distribución geográfica, condición que permaneció hasta el final del lapso, en el centro norte santafesino.

Las temperaturas fluctuaron entre mínimas de 11 a 21 °C y máximas de 23 a 30 °C.

Los montos de agua caída acumulados, con promedios mínimos y máximos, fueron los siguientes:

DEPARTAMENTO	PRECIPITACIONES				
	Mínimos (en mm)	Máximos (en mm)	Días de lluvia	Cobertura	Observaciones (parcialmente en un solo evento)
Nueve de Julio	0	0	0	0%	
Vera	0	5	1	0%	
General Obligado	0	10	1	10%	
San Cristóbal	1	115	1	40%	
San Justo	1	77	2	100%	
San Javier	0	0	0	0%	
Castellanos	9	170	2	100%	Distrito Ataliva = 170 mm (5/5/2025)
Las Colonias	3	160	2	100%	Distrito Franck = 160 mm (6/5/2025)
La Capital	10	87	1	90%	
Garay	1	50	1	30%	
San Martín	10	80	1	100%	
San Jerónimo	1	34	1	80%	

Aspectos ambientales que rigieron la evolución de todos los cultivos, cada uno en su etapa fenológica particular, como así también las distintas actividades agrícolas, según zona geográfica provincial.

En toda el área de estudio, por tercera semana consecutiva, fue constante la cosecha de soja temprana y tardía, solo en algunos sectores resultó condicionada por la inestabilidad y las precipitaciones, durante un par de jornadas.

Mención particular para los departamentos del centro del SEA, Castellanos, Las Colonias y La Capital, los últimos eventos climáticos - precipitaciones de importantes milimetrajes - complicaron la actividad, que se paralizó.

También para el algodón, estuvo regulada por los altos porcentajes de humedad ambiente, pero avanzó.

Se realizaron las siguientes labores culturales:

- aplicación de insecticida,
- aplicación de herbicida,
- cosecha de soja temprana,
- cosecha de algodón,
- cosecha de sorgo granífero,
- cosecha de soja tardía,
- aplicación de reguladores de crecimiento en algodón y
- tareas de seguimiento, control o evaluación.

Para el lapso comprendido entre el 7 y el 13 de mayo del corriente año, los pronósticos prevén desde su comienzo, parcial o totalmente nuboso, condiciones de inestabilidad con alta probabilidad de precipitaciones de variadas intensidades e irregular distribución espacial, situación que se mantendría hasta mediados o fines del viernes 9.

A posteriori, cielo despejado, soleado, estable, progresivo aumento de las temperaturas medias diarias y buen tiempo, como consecuencia del ingreso de un frente de alta presión, aspectos que permanecerían hasta el final del lapso, en el centro norte santafesino.

Las temperaturas fluctuarían entre mínimas de 10 a 21 °C y máximas de 21 a 30 °C.

Escenarios de la campaña de la cosecha gruesa 2023 - 2024 e inicio de la campaña 2024 - 2025

El término **erosión** se define como una consecuencia de la perturbación del paisaje natural, resultado de una exposición de los suelos a la acción del agua o del viento, con destrucción física de los mismos, que en nuestro caso se acentúa por el escurrimiento superficial (acción del agua).

Usualmente producida y acelerada por el incorrecto manejo del hombre.

Dicha acción, de acuerdo al grado de intensidad se la clasifica en:

- a) erosión hídrica laminar o leve,
- b) erosión hídrica en surco o moderada y
- c) erosión hídrica en cárcava o severa.



Lote con *maíz tardío*;
en el centro
del departamento
Castellanos.

- **Deterioro físico;**
*erosión laminar +
inicios de surcos.*

- **Erosión hídrica laminar o leve:** varía de ligera a severa, es muy poco evidente en el campo a primera vista, pero con la pala, en pequeñas transectas se determina la variación en el espesor del horizonte superficial. Dicho proceso es cambiante en cortas distancias a lo largo de una pendiente. Sólo se observan escasos síntomas de arrastre de material y el suelo ha sufrido una pérdida de menos de 5 cm (o menos del 25 %) de su horizonte superior.



Lote con *rastrojo de trigo*;
en el centro
del departamento
Castellanos.

- **Deterioro físico;**
*encharcado,
drenaje imperfecto.*



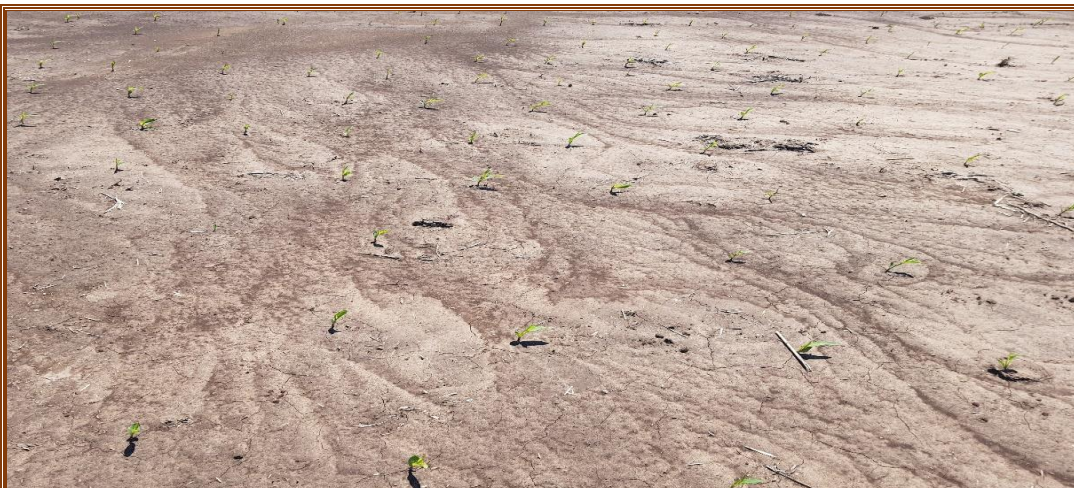
Lote con *rastrojo de maíz temprano*; en el centro este del departamento Castellanos.

- *Deterioro físico; encharcado, drenaje imperfecto.*



Lote con *soja temprana*; en el centro oeste del departamento Castellanos.

- *Deterioro físico; erosión laminar.*



- ✓ **Lote con maíz temprano; proceso de erosión laminar,**
en el centro del departamento *Las Colonias*.
- ✓ **Lote con rastrojo de soja tardía; encharcado,** en el centro del departamento *Las Colonias*.



- ✓ **Lote con maíz tardío (de segunda); proceso de erosión laminar, encharcado, inicios de surco,**
en el centro del departamento *Castellanos*.



✓ Lote con maíz temprano; proceso de erosión laminar, en el centro del departamento *Castellanos*.



✓ Lote con rastrojo de soja tardía; encharcado, en el centro norte del departamento *La Capital*.



✓ Lote con girasol; proceso de erosión laminar, arrastre de materia orgánica, en el centro del departamento *General Obligado*.

- **Erosión hídrica en surco o moderada:** el suelo ha sufrido una pérdida de material de 5 a 10 cm (o del 25 a 50 %) de su horizonte superficial. Consecuencia de la intensificación de la erosión laminar existente. Se observan en campo canalículos o pequeñas vías de escurrimiento superficial de agua, que de acuerdo al volumen y energía se van profundizando y ensanchando.

Pueden ser permanentes o constituir la primera fase del desarrollo de cárcavas someras. En general al ser visibles en campo, generalmente son borrados por la labranza subsecuente.



✓ Lote con **maíz tardío**; en el centro del departamento *General Obligado*.

- **Deterioro físico;**
*erosión laminar +
surco + cárcava.*

Desde el informe N° 544 -17 al 23-11-2021- hasta la fecha, se mostró a través de distintas imágenes el proceso de erosión y destrucción física de los suelos santafesinos. Con el transcurso de las semanas se expresó mediante ejemplos lo observado en los departamentos San Martín (493.409 ha), Castellanos (672.962 ha) y Las Colonias (630.321 ha), constituyendo una superficie total 1.796.692 ha.

Se estableció el porcentaje de suelos con capacidad productiva para uso agrícola, siendo para cada departamento:

- San Martín el 75,1 %, en el 99 % del mismo se realizaron cultivos agrícolas, trigo, girasol, maíz temprano, soja temprana, sorgo granífero, soja tardía y maíz tardío, de acuerdo a los datos registrados por el SEA en la campaña 2020/2021,
- Castellanos el 64,8 %, en el 88 % del mismo se realizaron cultivos agrícolas, trigo, girasol, maíz temprano, soja temprana, sorgo granífero, soja tardía y maíz tardío, de acuerdo a los datos registrados por el SEA en la campaña 2020/2021 y
- Las Colonias el 48,4 %, en el 56 % del mismo se realizaron cultivos agrícolas, trigo, girasol, maíz temprano, soja temprana, sorgo granífero, soja tardía y maíz tardío, de acuerdo a los datos registrados por el SEA en la campaña 2020/2021.

Principalmente la erosión laminar fue la que se detectó en gran proporción, siendo mayor el deterioro físico de los suelos en algunas áreas puntuales, donde pasó de erosión hídrica laminar a erosión en surco o moderada (inicio de pequeñas cárcavas).

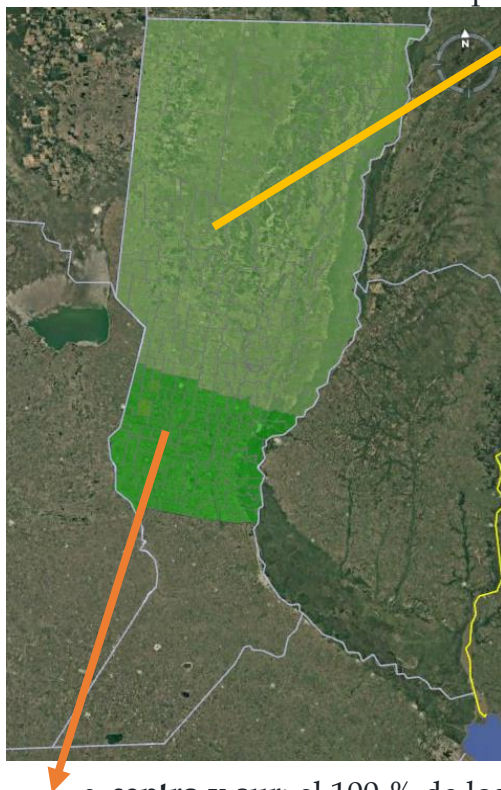
Del total de la superficie de los tres departamentos el 51,69 %, se efectuaron cultivos agrícolas, con el potencial riesgo de erosión laminar, como consecuencia de desmanejos y/o manejos inadecuados.

... .. con el transcurso de los años, los nuevos y distintos escenarios

SOJA TEMPRANA

CE Los cultivares de soja temprana (de primera), cursaron los estados reproductivos, fin de ciclo R 8 (madurez plena).

Por tercera semana, a ritmo constante y sin inconvenientes, avanzó el proceso de recolección en los distintos departamentos del SEA, según área:



- **centro norte y norte**, perduraron los síntomas y los daños por el estrés térmico o déficit hídrico soportado, se hallaron lotes manchados, no uniformes, con plantas marchitas y muertas pero, en general en estado regular, con algunos lotes buenos.



Los rendimientos promedios variaron entre mínimos de 5 – 6 y 8 qq/ha hasta máximos de 15 – 17 y 20 qq/ha. El grado de avance del proceso de recolección hasta la fecha, fue del 45 %, unas 194.600 ha aproximadamente;


- **centro y sur**: el 100 % de los sojales se encontró en estado bueno, muy bueno o excelente. El proceso de recolección, mantuvo un intenso ritmo de avance, solo detenido un par de días por las precipitaciones y los altos porcentajes de humedad ambiente, en algunos sectores puntuales.



Los rendimientos promedios fluctuaron entre 38 – 40 y 45 qq/ha, algunos lotes alcanzaron los 52 – 55 qq/ha y con valores excepcionales de 58 – 60 qq/ha, registros superiores a los que iniciaron el proceso, que fueron de 32 – 35 qq/ha. El grado de avance del proceso de la cosecha hasta la fecha, fue del 80 %, unas 483.700 ha aproximadamente.

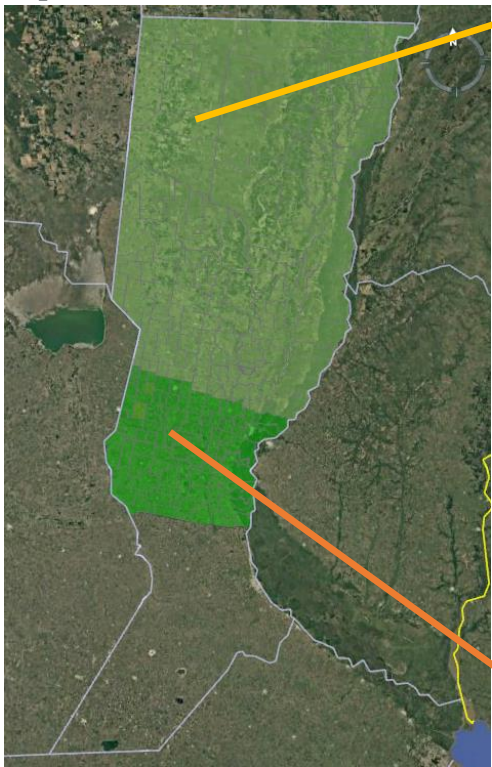
Se visualizó el siguiente estado fenológico: R “estados reproductivos”, en R8 (madurez plena).

Cuadro N° 1: situación del cultivo – Soja temprana - campaña 2024/2025 ... al 6/5/2025

Cultivo	Intención de siembra (ha)	Avance de siembra (%)	Superficie sembrada (ha)	Observaciones
 Soja temprana	1.065.000	<u>100</u>	1.037.000	En estado de madurez plena y cosecha.

SOJA TARDÍA

CE Los cultivares de soja tardía (de segunda), en estados reproductivos o llenado de grano y madurez plena, según los lugares, reforzaron los importantes impactos favorables de las semanas anteriores, los cuales se consolidaron; según área:



* **centro norte y norte:** persistieron los síntomas y los daños por el estrés térmico o déficit hídrico soportado, se hallaron lotes manchonados, no uniformes, con plantas marchitas, muertas pero,



en general, en estado regular y en etapas de fin de floración o comienzo de fructificación.

El grado de avance del proceso de la cosecha hasta la fecha fue, del 15 %, unas 34.300 ha aproximadamente.

* **centro y sur:** el 100 % de los sojales se encontró en estado bueno, muy bueno o excelente.


Durante el período prosiguió el proceso de recolección, los rendimientos promedios obtenidos oscilaron entre 35 y 48 qq/ha, los que mantuvieron el incremento de 5 qq/ha, a los del inicio.



El grado de avance del proceso de la cosecha hasta la fecha fue, del 40 %, unas 146.200 ha aproximadamente.

Se visualizaron los siguientes estados fenológicos: R “estados reproductivos”, en un bajo porcentaje en R6 1 (semilla verde de tamaño máximo del nudo) y el resto en R7 (comienzo de madurez, una vaina con color de madurez) y los más avanzados, en R8 (madurez plena).

Cuadro N° 2: situación del cultivo - Soja tardía - campaña 2024/2025 ... al 6/5/2025

Cultivo	Intención de siembra (ha)	Avance de siembra (%)	Superficie sembrada (ha)	Observaciones
 Soja tardía	600.000	100	594.000	En estados reproductivos y cosecha.

ALGODÓN

CE El avance de la cosecha del algodón, en la zona específica santafesina, fue bueno durante la semana, se aprovecharon al máximo las condiciones de estabilidad.

Los rendimientos obtenidos no variaron de los resultados anteriores y fueron, según área:

- **este:** mínimos desde 400 - 450 a 1.300 kg/ha buena calidad de fibra, valores inferiores a los parámetros base y con máximos de 2.500 kg/ha, en lotes bajo riego, que también fueron considerados bajos;
- **oeste:** se lograron 1.400 a 1.900 kg/ha.

Se realizaron aplicaciones de herbicidas, insecticidas y defoliantes o desecantes en lotes con más del 60 - 65 % de las cápsulas abiertas.


Los lotes que sufrieron estrés hídrico o térmico perdieron la carga inicial y comenzaron un segundo ciclo de floración, se los encontró en llenado de cápsulas en estado bueno, en general, pero las bajas temperaturas afectarían el normal desarrollo de los algodones, la calidad de la fibra e incluso, los resultados finales, ante la posible ocurrencia de heladas tempranas.

Se observaron los siguientes estados fenológicos: R “estados reproductivos” en muy bajo porcentaje en desarrollo de cápsulas y los más avanzados, en madurez fisiológica.



♦ Lote con algodón; en etapa de fructificación, en el centro del departamento General Obligado.

Cuadro N° 3: situación del cultivo - Algodón - campaña 2024/2025 ... al 6/5/2025

Cultivo	Intención de siembra (ha)	Avance de siembra (%)	Superficie sembrada (ha)	Observaciones
 Algodón	107.000	<u>100</u>	106.100	En proceso de desarrollo reproductivo, madurez y cosecha.

La Secretaría de Agricultura y Ganadería del Ministerio de Desarrollo Productivo Santafesino, según disposición N°: NO-2024-103290769-APN-DSV#SENASA, autorizó como fecha límite para la destrucción de los rastrojos de la oleaginosa, en el:

- **Domo Oriental y Domo Occidental: el 30 de junio de 2025.**

*SENASA destacó la importancia de redoblar los esfuerzos para propiciar el cumplimiento de la destrucción de rastrojos de algodón. También de todas las medidas fitosanitarias establecidas por el Programa Nacional de Prevención y Erradicación del Picudo del Algodonero (PNPEPA) para el manejo de la plaga, a fin de garantizar el período de vacío sanitario regional, constituyéndose éste, como uno de los métodos culturales más eficientes para el manejo de la plaga *Anthonomus grandis*.*

Agua Útil (AU) (00 - 20 cm)

En la superficie total del área de estudio, centro norte santafesino, constituida por los departamentos Nueve de Julio, Vera, General Obligado, San Cristóbal, San Justo, San Javier, Garay, Castellanos, Las Colonias, La Capital, San Martín y San Jerónimo, como consecuencia de las precipitaciones en la semana, se constató una mejor y mayor disponibilidad y recuperación paulatina e irregular del agua útil en los perfiles de los suelos, con algunos encharcamientos - anegamientos temporarios, según cada zona geográfica santafesina.

La dinámica de los escenarios ambientales, las particularidades zonales, más los múltiples factores actuantes, condicionaron o regularon la toma de decisiones del ciclo de la cosecha gruesa 2024 - 2025 y condicionarían o regularían, las planificaciones de la próxima cosecha fina.

=====

Informantes que colaboran para la confección del presente informe:

Agradecimiento: a todos los Ingenieros Agrónomos y técnicos de las cooperativas, asesores privados y productores, ubicados en los distintos departamentos del área de estudio, centro - norte de la Provincia de Santa Fe.