



Sistema de Estimaciones Agrícolas del Centro Norte de la Provincia de Santa Fe

INFORME DE LA BOLSA DE COMERCIO DE SANTA FE Y MINISTERIO DE LA PRODUCCIÓN

“Sistema de Estimaciones Agrícolas del Centro - Norte de la Provincia de Santa Fe”

INFORME

Situación 29/07/2015 al 04/08/2015


- N° 218 -

Con los auspicios de:



*“Muy tibias las intenciones de siembra de girasol,
a días de su comienzo”*

Las lluvias volvieron a estar presentes en el centro-norte santafesino. A excepción de los tres departamentos del norte del área (Nueve de Julio, Vera y General Obligado), en el resto se manifestaron con montos pluviométricos variados que fluctuaron entre 01 y 40 milímetros, siendo los departamentos San Martín y San Jerónimo los más beneficiados. Los porcentajes de humedad relativa ambiente de medios a altos; densos bancos de nieblas, vientos, sol y temperaturas diarias medias a altas fueron las características más relevantes en esta semana. Se observó un lento avance en el proceso de cosecha de maíz de segunda regulado por las horas de sol disponibles y los porcentajes de humedad de grano, que no disminuyeron y siguieron condicionando la cosecha y un escaso movimiento de equipos autopropulsados en la aplicación de herbicidas para el control de malezas.

Cultivos	Superficie sembrada (ha) campaña 2014/2015	Porcentaje de avance de cosecha (%)	Estimación de rendimiento promedio (kg)
 Maíz de segunda	105.000	80	7.500

Siguen muy tranquilas las preliminares de la campaña de cosecha gruesa 2015/2016; los números para los diferentes cultivos que serían factibles realizar al margen de las condiciones edáficas y climáticas, dan rentabilidad negativa. Para el cultivo de girasol, a días de su comienzo, se estima una intención de siembra inferior al 22 % con respecto a la campaña anterior y en maíz de primera el panorama no es muy diferente, el cual se concretará en una menor superficie de siembra con respecto a lo sucedido en la campaña pasada 2014/2015.

Maíz

✓ de segunda (tardío) - Los porcentajes de humedad, que se mantuvieron elevados y los valores de mercado del grano comercial no alientan una aceleración en el proceso de cosecha que continuó siendo lento, con una variación intersemanal de 8 puntos, obteniéndose hasta la fecha en toda el área un progreso total del 80 %, lo que representa aproximadamente unas 84.000 ha. El cultivo mostró el siguiente estado fenológico: estado reproductivo R₆ (madurez fisiológica - secado de grano). Se mantuvieron los rendimientos promedios mínimos obtenidos que fluctuaron entre 35 a 50 qq/ha y una leve disminución en los máximos entre 60 a 80 qq/ha con rendimientos puntuales de 95 qq/ha en los departamentos San Jerónimo y Castellanos, con valores de 15 a 17 - 18 % de humedad de granos, no reduciéndose dichos porcentajes. Los cultivares reflejaron buen estado y se mantienen erguidos sin riesgo de vuelco o caída. Se estima para la campaña 2014/2015 un rendimiento promedio de 72 qq/ha.-



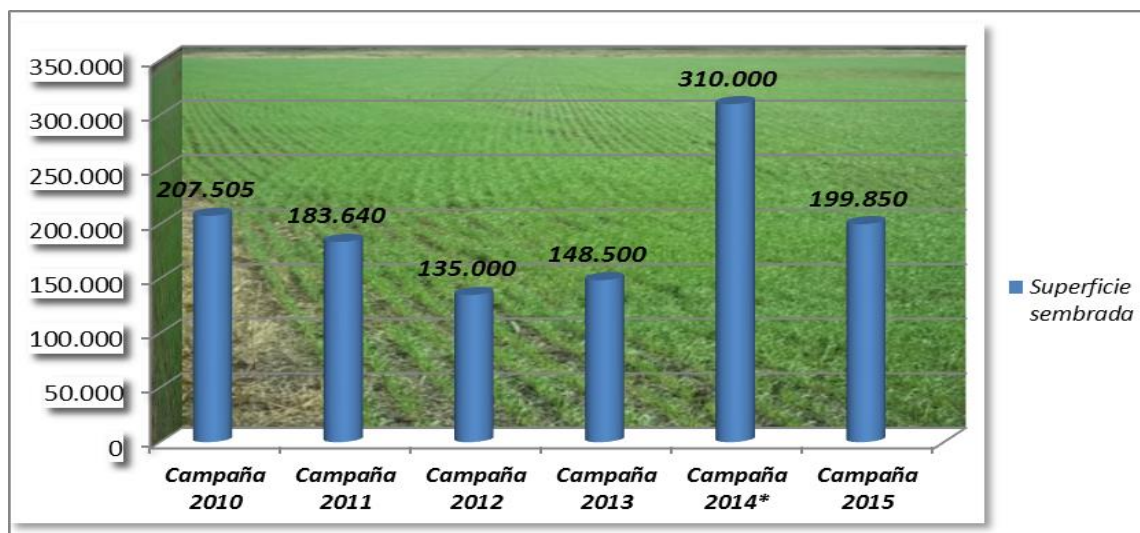
Lote de maíz de segunda, en estado fenológico R₆ (madurez fisiológica - secado de grano), en el norte del departamento *San Cristóbal*.-



Lote de maíz de segunda, en pleno proceso de cosecha en el centro del departamento *Las Colonias*.-

Trigo (campaña 2015)

✓ Un 35,5 % inferior a la campaña 2014, fue la superficie sembrada lo que representa aproximadamente unas 199.850 ha. Los cultivares se desarrollan sin inconvenientes, la re fertilización es muy baja, solo en pocos lotes que no llegan al 5 % hubo fertilización con nitrógeno porque no se realizó al comienzo de la siembra. En diversos lotes se observó presencia de pulgones pero en pequeños sectores, sin incidencia y/o perjuicios para los mismos.



✓ gráfico = superficie sembrada (ha) hasta campaña 2013, área de estudio 10 departamentos
superficie sembrada (ha) campaña 2014 - 2015, área de estudio 12 departamentos

Se presenta estimación de superficie sembrada comparando con la campaña anterior.

Cuadro N° 1: comparación de superficie sembrada en campaña 2014 y superficie sembrada campaña 2015 en los departamentos del centro-norte de la provincia de Santa Fe.

DEPARTAMENTO	Trigo		
	Superficie sembrada 2014 (ha)	Segunda estimación de superficie sembrada 2015 (ha)	Diferencia (%)
<i>9 de Julio</i>	25.050	17.720	- 29
<i>Vera</i>	3.050	2.040	- 33
<i>General Obligado</i>	8.000	5.330	- 33
<i>San Cristóbal</i>	17.000	10.200	- 40
<i>San Justo</i>	22.500	13.500	- 40
<i>San Javier</i>	3.500	2.000	- 43
<i>Garay</i>	300	120	- 60
<i>Castellanos</i>	72.400	49.430	- 32
<i>Las Colonias</i>	29.700	21.140	- 29
<i>La Capital</i>	9.800	6.180	- 37
<i>San Martín</i>	69.900	41.940	- 40
<i>San Jerónimo</i>	48.800	30.250	- 38
Total	310.000	199.850	

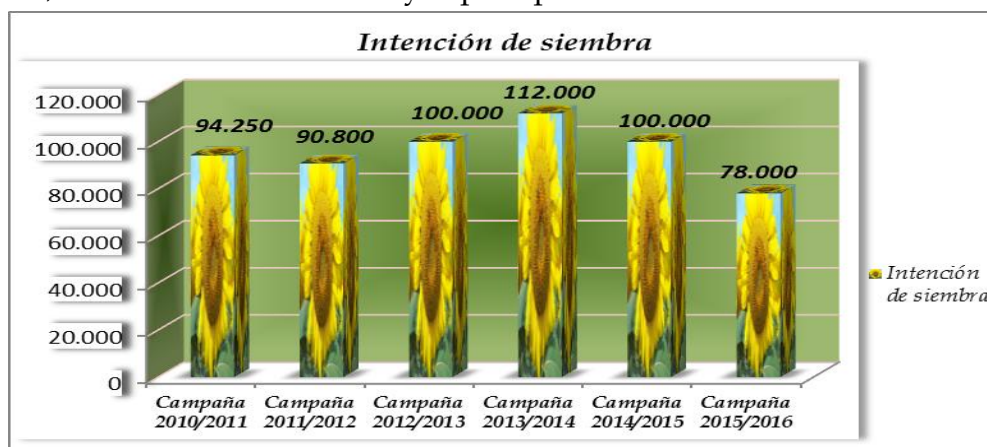
El cultivo mostró los siguientes estados fenológicos: 1 “crecimiento de la planta”, 11 (primera hoja desarrollada), 12 (dos hojas desarrolladas), 13 (tres hojas

desarrolladas), 14 (cuatro hojas desarrolladas), 2 “macollaje”, 21 (un tallo principal y un macollo), 23 (un tallo principal y tres macollos), 25 (un tallo principal y cinco macollos) y los más avanzados 27 (un tallo principal y siete macollos).-



Girasol

✓ A días del inicio de una nueva campaña para este cultivo, las primeras estimaciones sobre la intención de siembra expresan una disminución del orden del 22 % con respecto a la intención de siembra de la campaña pasada, representando aproximadamente unas 22.000 ha menos, estimándose unas 78.000 ha de intención de siembra para esta campaña, siendo la rentabilidad que presenta el cultivo, una de las claves de mayor peso para dicha disminución.-



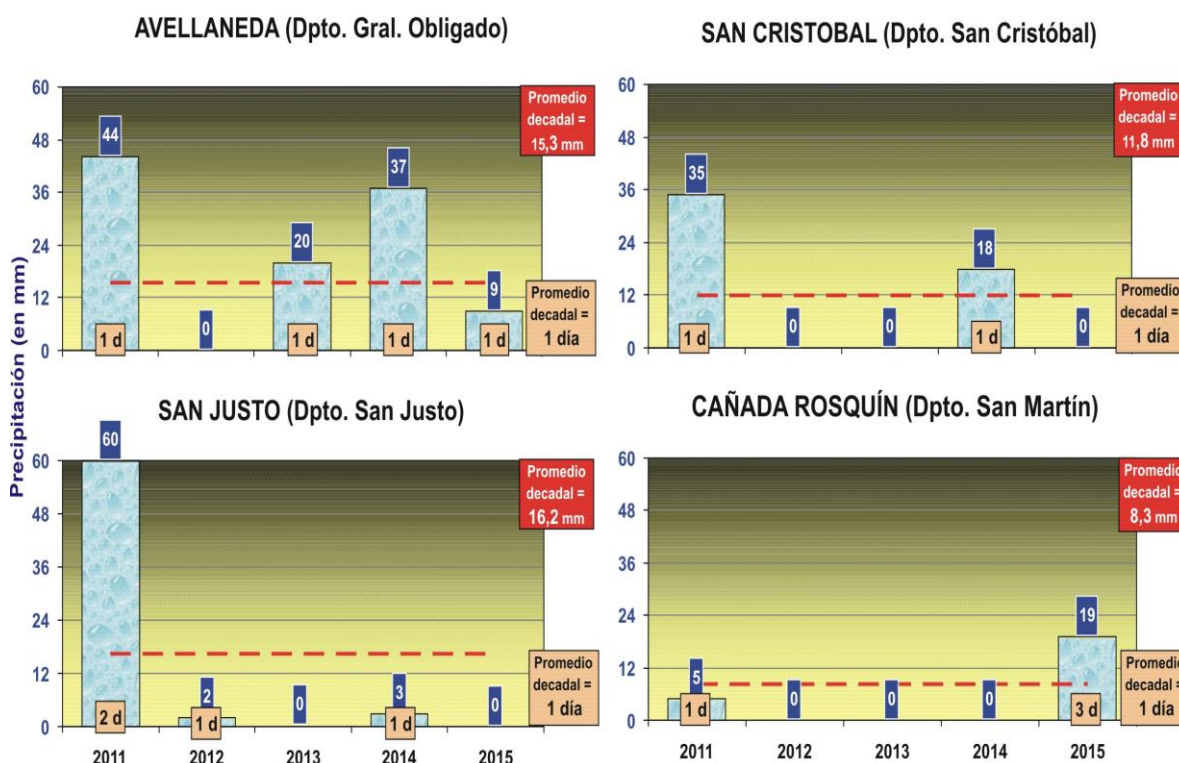
Información de las variables climáticas

Para comprender las condiciones climáticas que se manifestaron en este lapso de tiempo y el panorama que se puede plantear, se comparan en igual período los últimos 5 años, para observar el comportamiento y seguir los posibles efectos en la campaña 2014/2015 y el futuro de la campaña 2015 de cosecha fina que pudieran ocurrir.

Cuadro N° 2: rango de precipitaciones registradas, cantidad de días de lluvia, porcentaje de cobertura en los departamentos del centro-norte de la provincia de Santa Fe, en el período del 29 de julio al 04 de agosto (hasta 20 hs) de 2015.

DEPARTAMENTO	PRECIPITACIONES			
	Min (en mm)	Max (en mm)	Días de lluvia	Cobertura
9 de Julio	--	--	--	--
Castellanos	5	20	2	95 %
Garay	3	10	2	95 %
General Obligado	--	--	--	--
La Capital	5	20	2	100 %
Las Colonias	5	20	2	100 %
San Cristóbal	2	5	1	25 %
San Javier	2	10	1	10 %
San Jerónimo	8	40	2	100 %
San Justo	1	10	1	60 %
San Martín	15	30	2	100 %
Vera	--	--	--	--

Gráfico N° 1: Precipitación total y Cantidad de días de lluvia para el mes de Julio de los últimos 5 años, en 4 localidades del Centro-Norte de la provincia de Santa Fe.

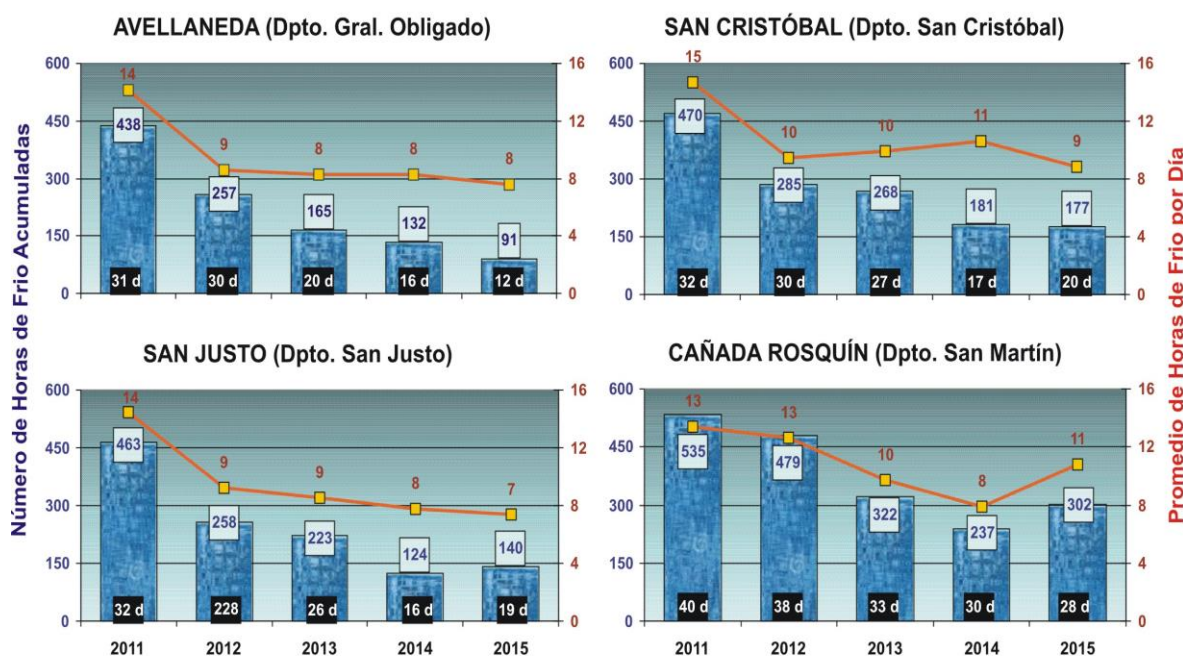


Las temperaturas mínimas registradas oscilaron entre 4,5 °C y 16,9 °C y las máximas entre 16,9 °C y 32,6 °C, con una amplitud térmica que fluctuó durante la semana entre 4,5 °C a 32,6 °C.

Cuadro N° 3: *temperaturas mínimas y máximas registradas en localidades de los distintos departamentos del área de estudio.*

LOCALIDAD	TEMP.	29-jul.	30-jul.	31-jul.	1-ago.	2-ago.	3-ago.	4-ago.
Cañada Rosquín (San Martín)	Min	13,4	13,9	7,2	4,5	8,7	10,4	5,5
	Max	22,9	26,8	23,3	17,2	22,4	20,8	18,4
Emilia (La Capital)	Min	15,6	15,9	11,2	8,9	12,8	12,7	10,5
	Max	26,2	32,6	24,8	23,8	27,9	24,8	20,4
Monje (San Jerónimo)	Min	14,2	14,2	9,1	7,3	10,5	9,4	8,8
	Max	22,3	22,5	22,3	17,1	21,9	20,1	19,1
San Cristóbal (San Cristóbal)	Min	16,9	16,3	11,7	9,2	11,9	14,3	12,2
	Max	27,6	31,2	26,7	27,4	30,2	25,0	19,0
San Justo (San Justo)	Min	16,6	16,5	9,9	9,0	14,4	14,5	12,2
	Max	30,8	32,3	24,8	25,4	31,8	24,5	16,9

Gráfico N° 2: *número de horas de frío (temperatura < 7°C), número de días con horas de frío y promedio de horas de frío / día acumulados durante 44 días de invierno de los últimos 5 años, en 4 localidades del centro-norte de la provincia de Santa Fe.*



El seguimiento del comportamiento de las temperaturas es importante, ya que repercute considerablemente en los cultivos implantados y en los estados fenológicos de los cultivos.

A modo de ejemplo se muestran las temperaturas medias diarias del aire, su amplitud térmica y la humedad relativa ambiente en la localidad de San Cristóbal del departamento San Cristóbal (gráfico n° 3), en la localidad de San Justo del departamento San Justo (gráfico n° 4), y en la localidad de Cañada Rosquín del departamento San Martín (gráfico n° 5), que se reflejarán en las futuras respuestas de los distintos cultivos.

Gráfico N° 3

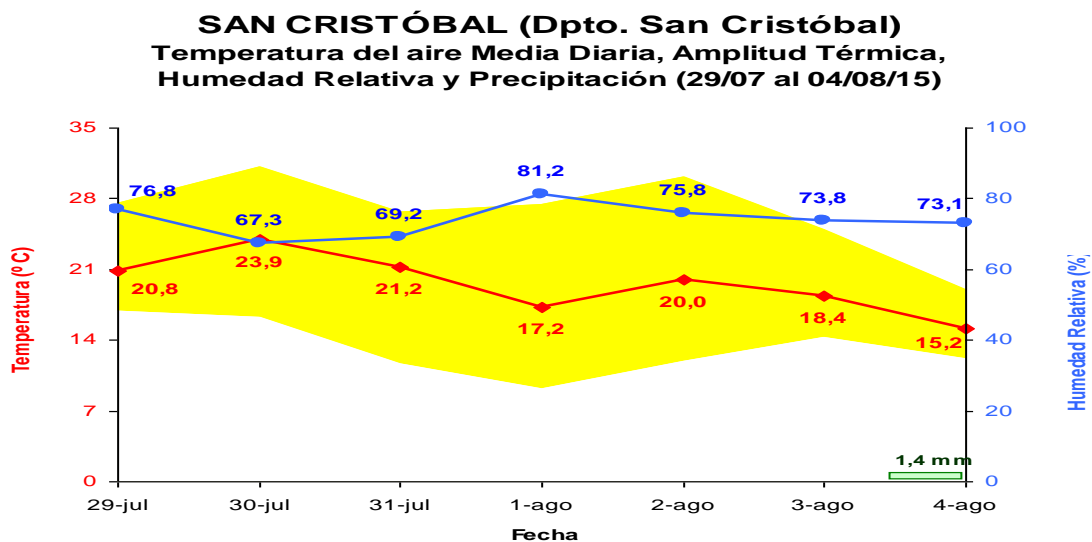


Gráfico N° 4

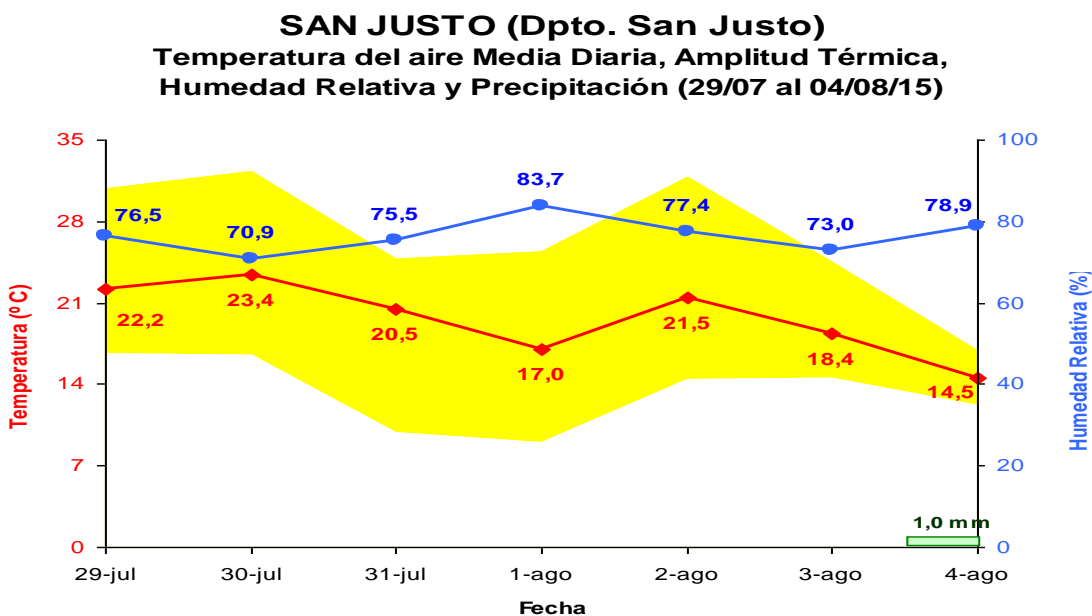
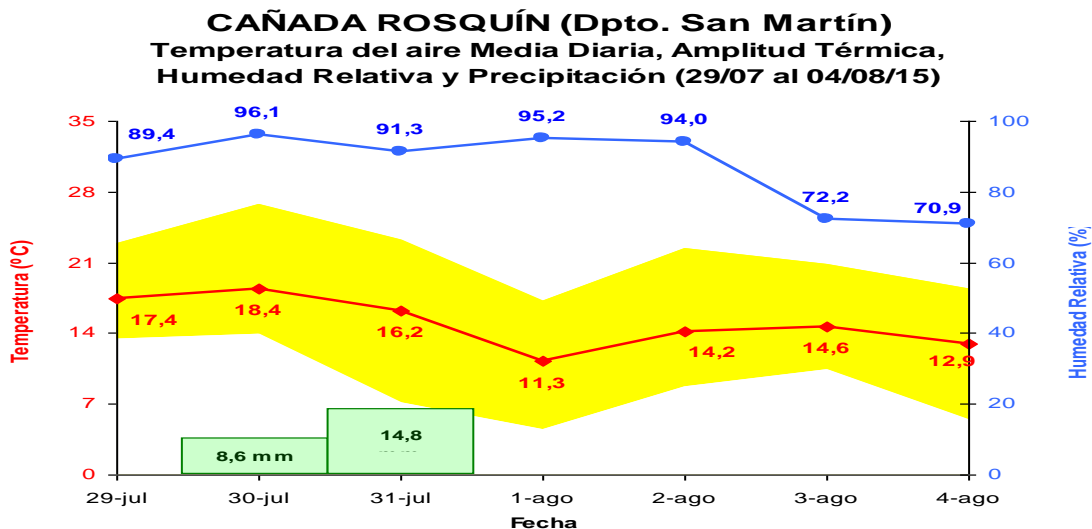
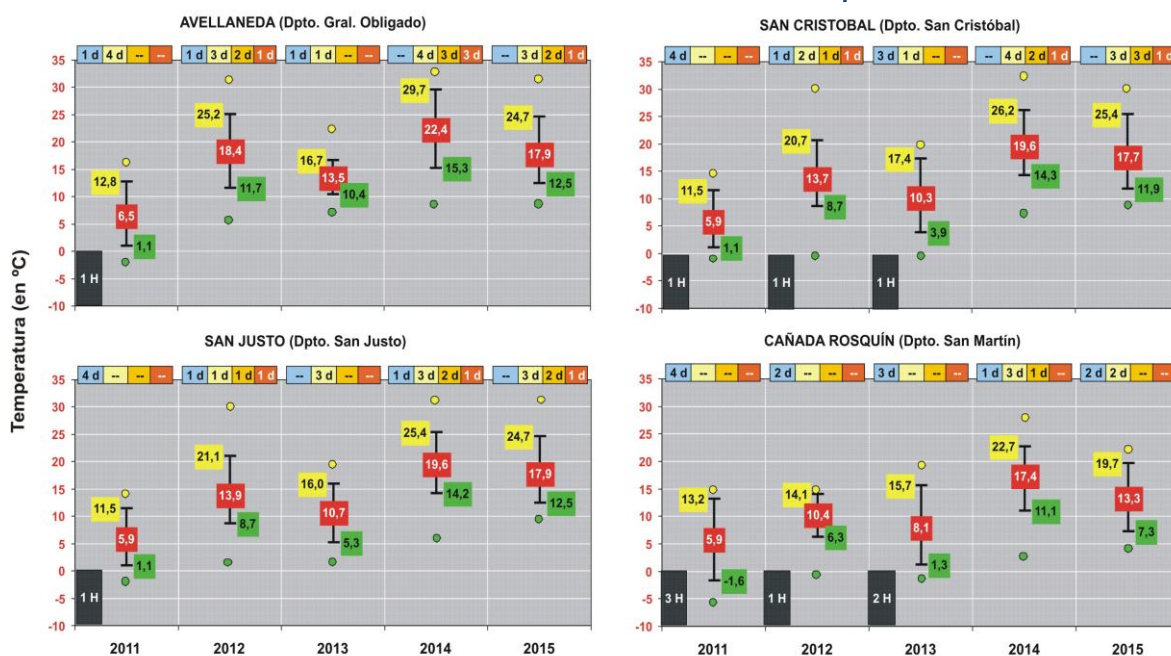


Gráfico N° 5



La humedad relativa ambiente durante la semana fluctuó en niveles **medios a altos**, con valores que cambiaron entre los 76,8 % - 81,2 % - 73,1 % en el sector norte, 76,5 % - 83,7 % - 78,9 % en el centro de la región y el sur presentó un comportamiento con valores que variaron entre los 89,4 % - 95,2 % - 70,9 % con una amplitud térmica que fluctuó durante la semana entre 4,5 °C a 32,6 °C, que fue importante con tendencia a disminuir al final de la semana.

Gráfico N° 6: **temperaturas medias, mínimas (promedio y extremas), máximas (promedio y extremas) y número de días con temperaturas inferiores a 0 °C (Heladas) / 7 °C (días de frío) y superiores a 20 °C / 25 °C / 30 °C para los 04 días del mes agosto de los últimos 5 años, en cuatro localidades del centro-norte de la provincia de Santa Fe.**



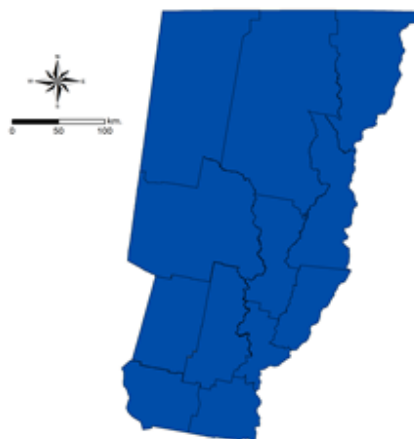
Mapa n° 1:

Agua Útil (AU) (00 - 20 cm)

En la superficie que comprenden los departamentos del centro-norte de la provincia de Santa Fe, la disponibilidad de agua útil en los perfiles de suelos fue normal para el desarrollo de los cultivos hasta la fecha.

Esta última semana las temperaturas fueron superiores en promedio a la semana anterior, con máximas de hasta 32,6 °C y porcentajes de humedad ambiente medios a altos, y la vuelta de las precipitaciones permitió que el agua útil en los horizontes superficiales esté disponible para lo implantado.

Se observaron algunos espacios de encharcamientos en las áreas deprimidas que con el paso de los días continuaron disminuyendo muy lentamente su área de cobertura, en particular en la zona oeste del departamento San Martín, Castellanos, centro sur en departamento San Jerónimo.-



=====

Informantes que colaboran para la confección del presente informe:

Agradecimiento: a todos los Ingenieros Agrónomos y técnicos de las cooperativas, asesores privados y productores ubicados en los distintos departamentos del área de estudio centro - norte de la Provincia de Santa Fe.-