

Exportaciones de las economías regionales con origen en la provincia de Santa Fe: ¿cómo resultó el año 2024?

Fecha: abril de 2025

✉ ces@bolcomsf.com.ar 🌐 ces.bcsf.com.ar 🌐 www.bcsf.com.ar

📘 /BCSFOficial 📷 @bcsfoficial 📺 @BCSFOficial 📌 Bolsa de Comercio de Santa Fe

INTRODUCCIÓN

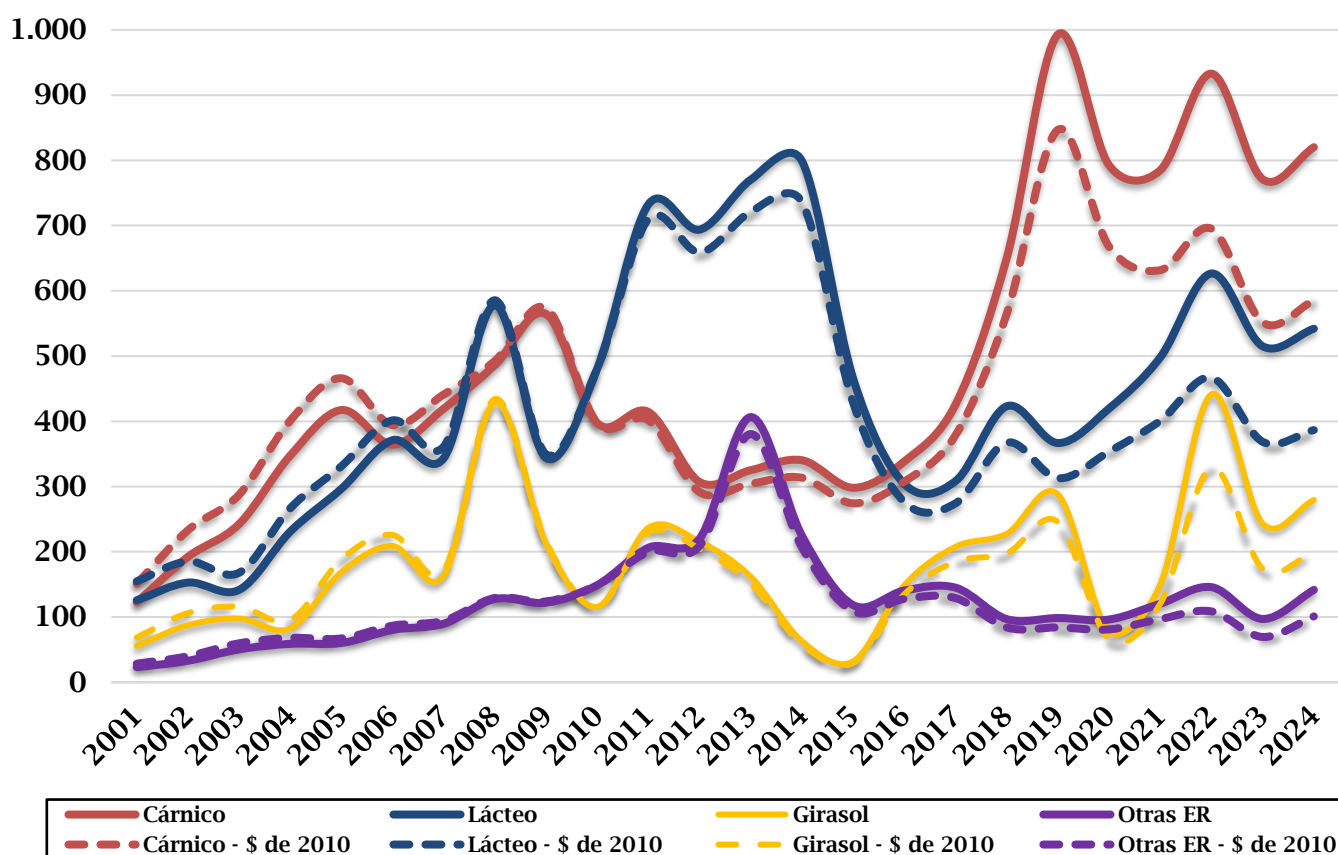
Entendidas como relaciones económicas, sociales y culturales que conforman el sector agrario, las economías regionales representan sistemas de producción –elaboración, industrialización, distribución y comercialización– cuyo desarrollo no se da en los sistemas tradicionales y dominantes de la región.

En el año 2024, las exportaciones de las economías regionales registraron USD 1.783 millones FOB (millones FOB), representando el 12,1% del total exportado por la provincia de Santa Fe, ubicándose 0,5 puntos porcentuales (p.p.) por encima del promedio de los últimos 5 años¹.

En este trabajo se describe el comportamiento de las exportaciones santafesinas para el año 2024 a partir de emplear información que recolecta del Instituto de Estadísticas y Censos de la provincia (IPEC), en conjunto con una metodología de identificación de sectores desarrollada por el Consejo Agroindustrial Argentino².

Figura 1 | Evolución de las exportaciones santafesinas por economías regionales.

Período 2001-2024. En millones de dólares FOB y a precios de 2010.



Fuente: elaboración propia en base a IPEC e INDEC.

¹ Téngase presente: cuando se haga referencia a los últimos 5 o 10 años, se excluye para su cálculo el año contra el cual se desea comparar, ej. hablar de 2023 vs promedio de los últimos 5 o 10 años refiere a 2018-2022 y 2013-2022, respectivamente.

² Para más información acerca de una y otra fuente, consulte los portales respectivos: [IPEC](#) y [CAA](#).

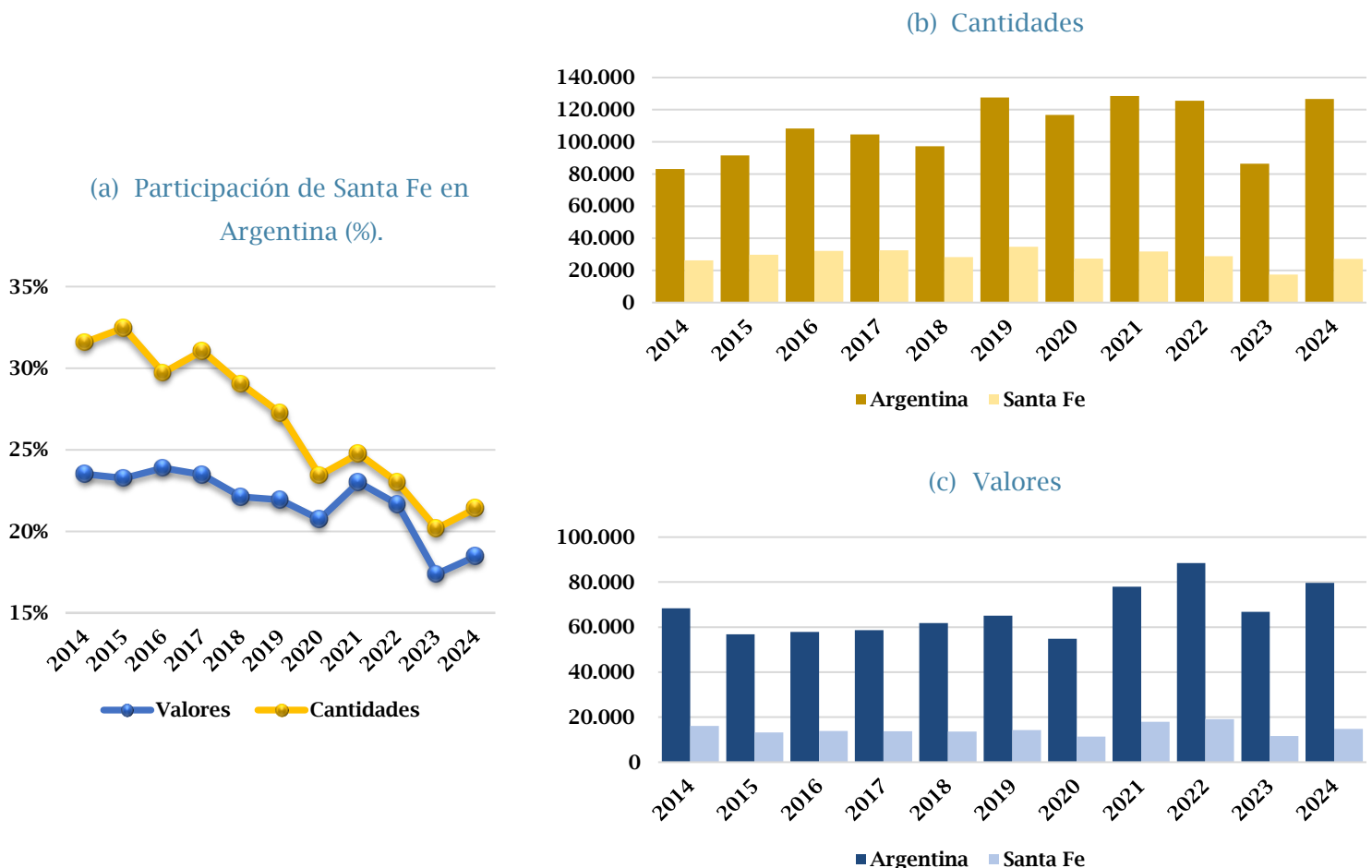
PANORAMA NACIONAL Y PROVINCIAL

Durante 2024, Argentina exportó un total de USD 79.721 millones FOB en correspondencia con 126,6 millones de toneladas, lo que representa un crecimiento del 19,4% en valores, y un 46,5% en las cantidades respecto a 2023. En el caso de las cantidades, representa la mayor variación anual desde 1998, lo que pone en relieve particularidades de 2023 que se mencionarán más adelante. Sobre el total mencionado, la provincia de Santa Fe explicó el 18,5% en términos monetarios y 21,4% en términos de cantidades, es decir, se exportaron 27,1 millones de toneladas por un valor consolidado de USD 14.724 millones FOB.

Según lo anterior, Santa Fe representó una quinta parte de las exportaciones de Argentina, aproximadamente-, aunque observándose una caída de la participación en los últimos años. En efecto, de acuerdo a la [Figura 2](#) (panel izquierdo), desde el año 2013, la participación de la provincia en las exportaciones nacionales se ha ido reduciendo -con algunos años de suba- tanto en lo que respecta a su aporte en cantidades como en el valor, siendo más significativa en este último caso.

Figura 2 | Evolución de las exportaciones: Argentina y Santa Fe.

Cantidades en miles de toneladas (amarillo) y valores FOB en millones de dólares corrientes (azul).



Fuente: elaboración propia en base a IPEC.

PERSPECTIVA GENERAL EN ARGENTINA Y SANTA FE: 2024 vs 2023

El [Cuadro 1](#) sintetiza la evolución reciente de las exportaciones tanto a nivel nacional como provincial, desagregando a nivel economías regionales. La información se describe en valores a precios de 2010, desestimando de esta manera la inflación de Estados Unidos de la dinámica propia de las exportaciones. En el plano nacional, 2024 muestra una recuperación respecto a 2023, especialmente en términos de cantidades, lo cual se explica por la normalización del clima tras la sequía de 2023. Esta mejora se traduce en registros superiores a los promedios históricos, aunque los valores, si bien crecieron en términos reales, aún se ubican por debajo de los niveles de años anteriores en dólares corrientes.

Cuadro 1 | Valores (FOB en millones constantes de 2010) y cantidades (en miles de toneladas) exportados por Argentina (a) y Santa Fe en términos consolidados (b) y por las economías regionales de Santa Fe (c).

a) Argentina

	Valor	Variación	Cantidades	Variación
2024	56.864		126.611	
2023	47.796	19,0%	86.446	46,5%
Promedio 2019-2023	55.638	2,2%	116.933	8,3%
Promedio 2014-2023	55.187	3,0%	106.941	18,4%

b) Santa Fe

	Valor	Variación	Cantidades	Variación
2024	10.502		27.102	
2023	8.310	26,4%	17.443	55,4%
Promedio 2019-2023	11.754	-10,7%	28.043	-3,4%
Promedio 2014-2023	12.240	-14,2%	28.909	-6,3%

c) Economías regionales de Santa Fe

	Valor	Variación	Cantidades	Variación
2024	1.272		994	
2023	1.164	9,3%	873	13,9%
Promedio 2019-2023	1.334	-4,7%	885	12,3%
Promedio 2014-2023	1.185	7,3%	820	21,2%

Nota: todas las variaciones refieren a una comparación entre 2024 respecto del período correspondiente.

Fuente: elaboración propia en base a IPEC e INDEC.

En contraste, Santa Fe evidencia una dinámica más débil: si bien logró recuperar parte del volumen exportado, los valores continúan por debajo de los promedios de los últimos 5 y 10 años, lo cual sugiere una combinación de varios factores, entre los que se puede apreciar una pérdida de dinamismo, sustitución de producción con destino internacional por el mercado doméstico, un cambio en la composición de las exportaciones nacionales o bien que las exportaciones tengan origen en otra provincia. Sobre este último aspecto, recuérdese que los datos procesados refieren al origen de las exportaciones en la provincia de Santa Fe.

Por su parte, las economías regionales de Santa Fe muestran una recuperación más sólida y pareja, tanto en valores como en cantidades, destacándose respecto al resto de la provincia. Este desempeño puede vincularse a una mejor adaptación o resiliencia de estas actividades frente a las condiciones climáticas y del

mercado, al tiempo que una mejora en los precios internacionales. En suma, el [Cuadro 1](#) permite identificar distintos grados de recuperación según el nivel de agregación considerado.

LAS ECONOMÍAS REGIONALES: PANORAMA GENERAL

En 2024, los productos derivados de las denominadas economías regionales con origen en la provincia de Santa Fe registraron exportaciones por USD 1.783 millones FOB, equivalentes a 994 mil toneladas, mostrando una dinámica distinta respecto al resto de las exportaciones provinciales. A diferencia del comportamiento general, donde se observaron caídas en las cantidades exportadas (ver [punto anterior](#)), las economías regionales mostraron variaciones positivas del 21,2% y 12,3% respecto a los promedios de la última década (820 mil toneladas) y del último lustro (885 mil toneladas), respectivamente.

Por su parte, los USD 1.272 millones FOB a precios constantes de 2010 —equivalentes al valor corriente antes mencionado— representan un incremento del 7,3% en relación con el promedio de los últimos diez años (USD 1.185 millones), aunque marcan una caída del -4,7% frente al promedio del último quinquenio (USD 1.334 millones).

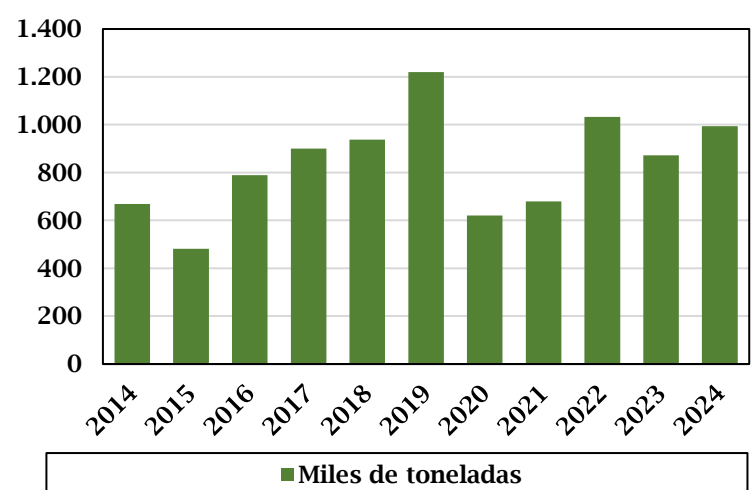
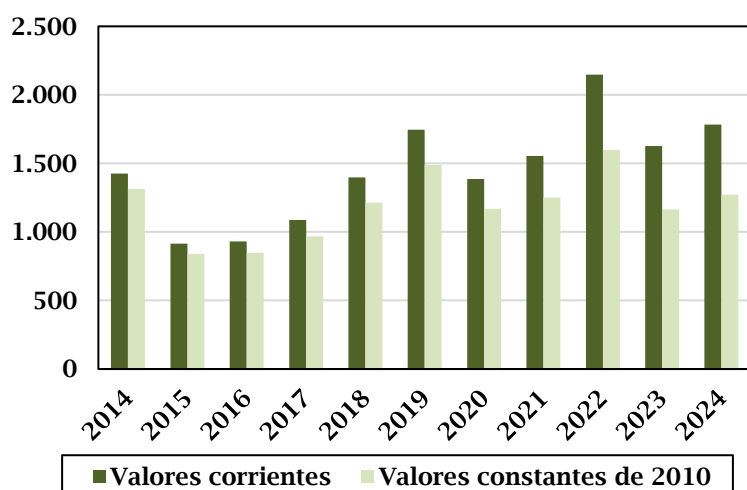
Más allá del repunte observado en 2024, las exportaciones de estas economías se encuentran en una suerte de estado estacionario: no muestran una tendencia clara de crecimiento más allá del corto plazo, repitiendo ciclos de suba y baja desde 2007. Esta oscilación ha sido más marcada en términos de cantidades en comparación con los valores —como puede apreciarse en los paneles izquierdo y derecho de la [Figura 3](#).

Figura 3 | Exportaciones de las economías regionales con origen en la provincia de Santa Fe.

Valores FOB en millones de dólares corrientes y constantes a precios de 2010 (a), y cantidades en miles de toneladas (b).

a) Valores

b) Cantidades



Fuente: elaboración propia en base a IPEC.

LAS ECONOMÍAS REGIONALES: SITUACIONES PARTICULARES

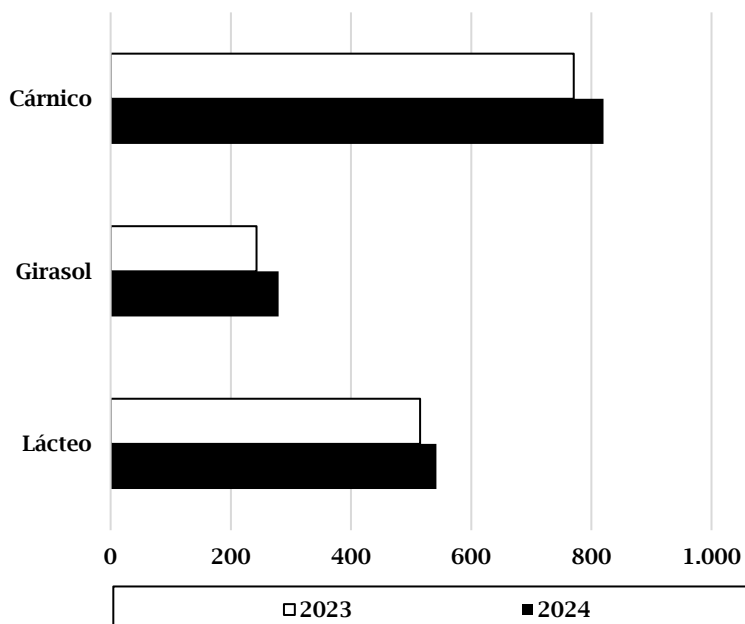
El consejo agroindustrial argentino (CAA) releva de manera mensual exportaciones de 34 complejos productivos³. Siguiendo la metodología que proponen para representar cada complejo, se encontraron 31 complejos que en algún momento⁴ (2001-2024) registraron exportaciones provenientes de la provincia de Santa Fe. Adicionalmente, cuatro de los complejos -soja, trigo, maíz y otros productos agroindustriales- se omiten por no corresponder al criterio de economía regionales.

De este modo, se logró delimitar un conjunto de 27 economías regionales que exportaron productos con origen en la provincia durante el período 2001-2024, lo cierto es que 14 complejos realizaron exportaciones en los últimos 5 años⁵. Si bien esta cifra refleja una notable diversidad productiva, lo cierto es que el liderazgo exportador se concentra en un grupo reducido de sectores. En particular, los complejos cárnico, lácteo y girasolero constituyen el podio de las economías regionales más relevantes en términos de valor exportado. La evolución de sus exportaciones consolidadas desde 2001 hasta la actualidad puede observarse en la [Figura 1](#) del presente informe, mientras que en la [Figura 4](#) se observa la evolución desagregada, comparando el año 2024 contra 2023.

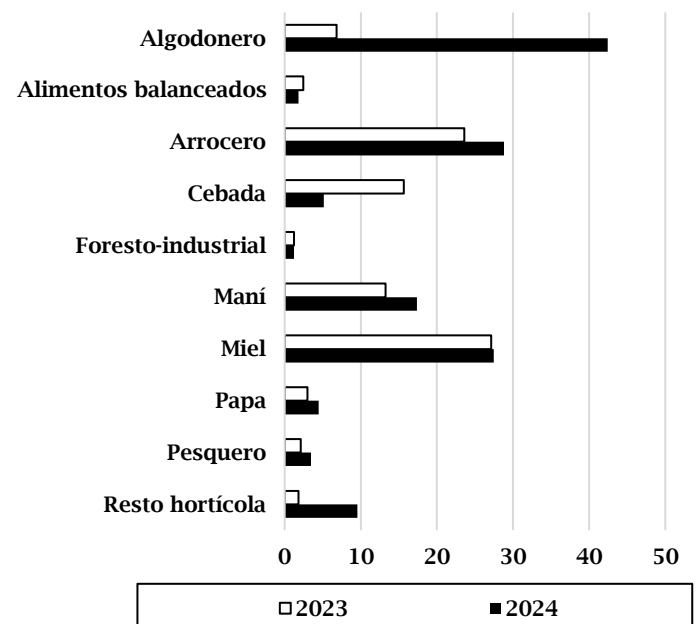
Figura 4 | Exportaciones de las economías regionales con origen en la provincia de Santa Fe.

Valores FOB en millones de dólares corrientes. Período 2023 vs 2024. Economías regionales principales (a) y otras (b)

a) Economías regionales principales



b) Otras economías regionales



Fuente: elaboración propia en base a IPEC.

³ Según informe de [diciembre de 2024](#).

⁴ En rigor, no se encontraron exportaciones de los complejos: maíz pisingallo, sucoalcoholero y tabacalero.

⁵ Otras economías regionales también han registrado exportaciones; sin embargo, no fue posible individualizarlas a nivel microdato debido a restricciones vinculadas al secreto estadístico de la fuente.

Los tres complejos mencionados representan aproximadamente el 90,0% del total exportado por todas las economías regionales. Durante el período estudiado, el sector cárnico y lácteo se disputaron el primer lugar; mientras que el primero registró picos alrededor de 2005 y entre 2018 y 2021, el lácteo fue dominante entre 2010 y 2015, superando el 50% en dos ocasiones -2014 y 2015-, cayendo posteriormente hasta el 30,0%, nivel en el cual se ha mantenido hasta la actualidad. Por su parte, el complejo girasol ha sabido mantener su participación en niveles más bajos que los otros dos casos.

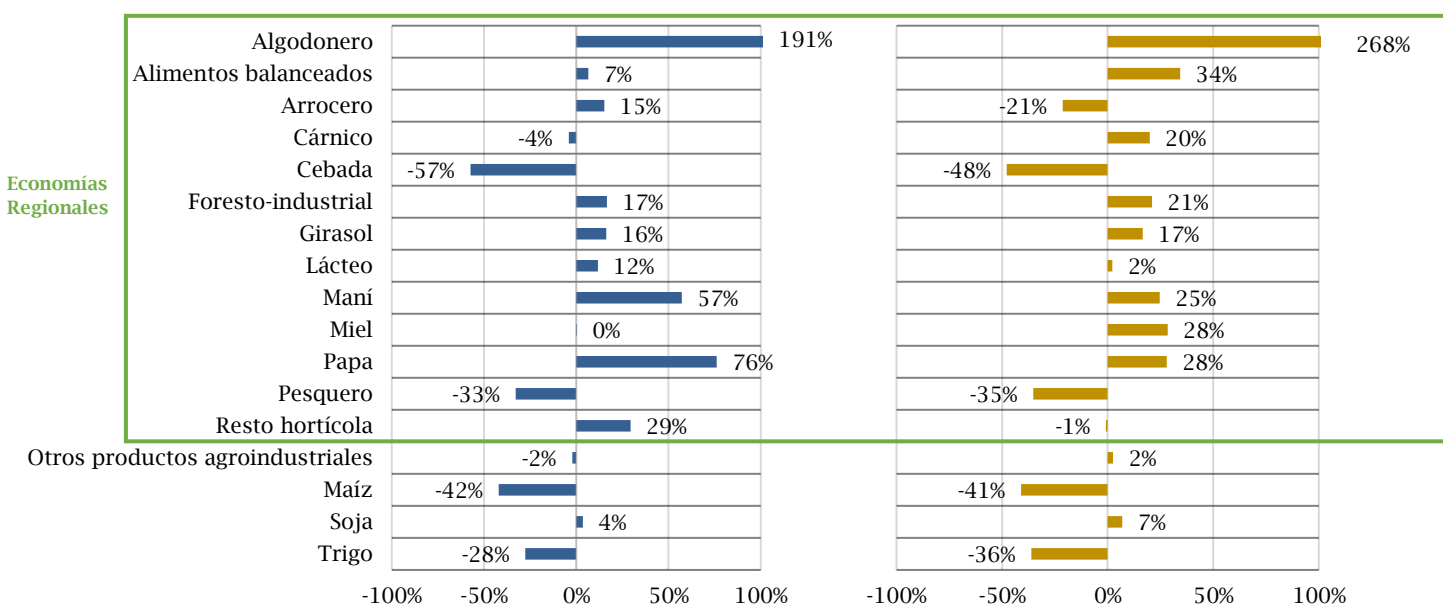
Particularizando las economías regionales, el registro del año 2024 -994 mil toneladas equivalentes en USD 1.783 millones FOB- se distribuyó de la siguiente manera: el sector cárnico exportó 242 mil toneladas (21,2% interanual, i.a. de ahora en más.) por un equivalente a USD 820 millones FOB (6,4% i.a.); por su parte, el sector lácteo hizo lo propio por un total de 135 mil toneladas (4,7%) por USD 542 millones FOB (5,2% i.a.); y, por último, el complejo de girasol exportó 467 mil toneladas (12,0%) por USD 279 millones FOB (14,9%). El remanente, 128 mil toneladas por USD 142 millones FOB se corresponde con se desagrega en un total de 10 complejos productivos, destacándose los complejos: algodónero (USD 42 millones FOB); arroz (USD 29 millones FOB); apícola (USD 27 millones FOB) y maní (USD 17 millones FOB).

Ahora bien, dado que el año 2023 constituyó un año relativamente malo -y el año 2024 una suerte de año relativamente estándar- interesa caracterizarlo en términos del último lustro. La [Figura 5](#) responde esta inquietud, mostrando en general un buen desempeño para la mayor parte de las economías regionales, en contraposición con aquellos complejos a los que permanecen fuera de esta categoría. En este sentido, la imagen refleja lo anteriormente mencionado en términos consolidados (véase [apartado general de economías regionales](#)). En efecto, de las tres economías regionales con mayor participación, la única variación negativa se observa en el complejo cárnico, en el orden del -4,1% en las exportaciones expresadas en valor. No obstante, expresadas en cantidades, las exportaciones representan un registro 19,9% por encima del promedio del último lustro. Por su parte, el complejo lácteo registra variaciones del 11,7% y 2,2% y el girasol 16,3% y 16,6%, respectivamente.

Figura 5 | Variaciones anuales de 2024 vs el promedio de los últimos 5 años.
Valores (a) y Cantidades (b) en porcentajes.

(a) Valores

(b) Cantidades



Nota: Nótese que el gráfico se corta en crecimientos mayores a 100% para que se pueda observar mejor las variaciones de otros sectores.

Fuente: elaboración propia en base a IPEC.

Por fuera de este podio, dentro del cuadro de sectores con variaciones positivas se encuentra el complejo algodonero con variaciones significativas -191,0% en valores y 267,8% en cantidades-, así como el complejo maní -57,2% en valor y 24,7% en cantidades-. Por su parte, los únicos dos complejos con variaciones negativas en ambos términos, se corresponden con el complejo de cebada -a saber, -57,3% y -47,8%, respectivamente- y el complejo pesquero-.

Desea hacerse un último comentario respecto a economías regionales que no figuran en los datos procesados. En efecto, existen otros complejos contemplados en la metodología del CAA que, si bien no registran movimientos en los cuadros de datos publicados por el IPEC debido a secreto estadístico -vinculado a la escasa cantidad de exportadores-, igualmente presentaron actividad exportadora relevante (véase informes especiales de IPEC). Entre ellos, se destaca el caso del complejo olivícola, cuyas exportaciones en 2024 alcanzaron los USD 22,5 millones FOB, lo que representa una caída del 10,8% respecto al promedio del último lustro. Asimismo, el complejo avícola exportó un total de USD 1,45 millones FOB, lo que implicó una baja del 51,7 %, mientras que el complejo yerbatero alcanzó los USD 2,9 millones FOB, con una suba del 35,1%.

SÍNTESIS

- Durante 2024, Argentina exportó un total de USD 79.721 millones FOB en correspondencia con 126,6 millones de toneladas, lo que representa un crecimiento del 19,4% en valores, y un 46,5% en las cantidades respecto a 2023. En el caso de las cantidades, representa la mayor variación anual desde 1998, lo que pone en relieve particularidades de 2023 que se mencionarán más adelante.
- Las exportaciones con origen en la provincia de Santa Fe fueron de 27,1 millones de toneladas por un valor consolidado de USD 14.724 millones FOB, mostrando un descenso relativamente sostenido en la participación de las exportaciones nacionales, desde el año 2013.
- Por su parte, los productos derivados de las economías regionales con origen en la provincia de Santa Fe registraron exportaciones por USD 1.783 millones FOB, equivalentes a 994 mil toneladas, mostrando una dinámica distinta respecto al resto de las exportaciones provinciales.
- De acuerdo a las estadísticas procesadas para realizar este informe, en los últimos cinco años son 14 las economías regionales que registran exportaciones desde la provincia, destacándose la participación de los complejos cárnico, lácteo y girasolero.
- Por fuera de este podio, dentro del cuadro de sectores con variaciones positivas se encuentra el complejo algodonero con variaciones significativas, así como el complejo maní. Por su parte, sólo dos complejos registraron variaciones negativas en ambos conceptos: el complejo cebada y el complejo pesquero.

Bolsa de Comercio de Santa Fe

Presidente

Escribano Martín Vigo Lamas

Centro de Estudios y Servicios

Director Ejecutivo

Escrib. Martín Vigo Lamas

Directora

Lic. María Lucrecia D´Jorge

Coordinador

Mg. Pedro P. Cohan

Integrantes del CES y Área de Prensa

www.bcsf.com.ar/ces/quienes-somos.php