



140 años

Desde 1884



CENTRO DE ESTUDIOS Y SERVICIOS

Situación de las finanzas públicas de la provincia de Santa Fe al mes de agosto de 2024

Fecha: septiembre de 2024

✉ ces@bolcomsf.com.ar

🌐 ces.bcsf.com.ar

🌐 www.bcsf.com.ar

📘 [/BCSFOficial](https://www.facebook.com/BCSFOficial)

📷 [@bcsfoficial](https://www.instagram.com/bcsfoficial)

🐦 [@BCSFOficial](https://twitter.com/BCSFOficial)

📌 [Bolsa de Comercio de Santa Fe](https://www.linkedin.com/company/Bolsa de Comercio de Santa Fe)

INTRODUCCIÓN

En el presente informe se realiza un análisis sobre la situación actual y evolución de los principales componentes de las cuentas públicas de la Administración Provincial (ingresos, gastos y resultados) al mes de agosto de 2024, destacando el cambio de resultado (de déficit a superávit) en el acumulado de los primeros ocho meses del año, respecto al cierre del año anterior.

RESULTADO FINANCIERO

Según el esquema Ahorro-Inversión-Financiamiento (AIF) publicado por el Ministerio de Economía (MECON) de la provincia de Santa Fe, incluyendo la totalidad de las fuentes de financiamiento, la Administración Pública Provincial cerró al mes de agosto de 2024 con un superávit de \$197.125 millones. Los recursos totales acumularon a dicha fecha \$4.583.267 millones y los gastos totales alcanzaron los \$4.344.393 millones. Ambos componentes mostraron caídas en términos reales. En el caso de los recursos, la disminución fue de **9,8%** respecto al mismo período del año anterior, y de **14,7%** en relación al promedio obtenido en la última década. Para los gastos, las disminuciones fueron de **13,6%** y **18,5%**, respectivamente.

El Cuadro 1 muestra el resultado de las variables mencionadas al mes de agosto de 2023, al cierre de dicho año y al mes de agosto de 2024, con sus respectivas variaciones en términos reales.

Cuadro 1 | Resultado financiero y sus principales componentes. Acumulado a agosto de 2023, año 2023 y acumulado a agosto de 2024. En millones de pesos corrientes.

	2023	Acumulado agosto de 2023	Acumulado agosto de 2024	Variación real interanual (acumulado a agosto 2023/2024)
Ingresos Corrientes	2.666.846	1.481.177	4.564.136	-9,6%
Gastos Corrientes	2.603.538	1.367.661	4.043.551	-13,2%
Resultado Económico	63.307	113.115	520.585	
Recursos de Capital	18.660	9.958	19.131	-43,6%
Gastos de Capital	213.079	107.401	300.842	-17,8%
Total de Recursos	2.685.505	1.491.134	4.583.267	-9,8%
Total de Gastos	2.816.617	1.475.063	4.344.393	-13,6%
Contribuciones Figurativas	259.288	128.520	389.242	-11,1%
Gastos Figurativos	259.288	133.496	430.991	-5,3%
Resultado Financiero	-131.112	11.096	197.125	

Fuente: CES-BCSF en base a datos del MECON de la provincia de Santa Fe.

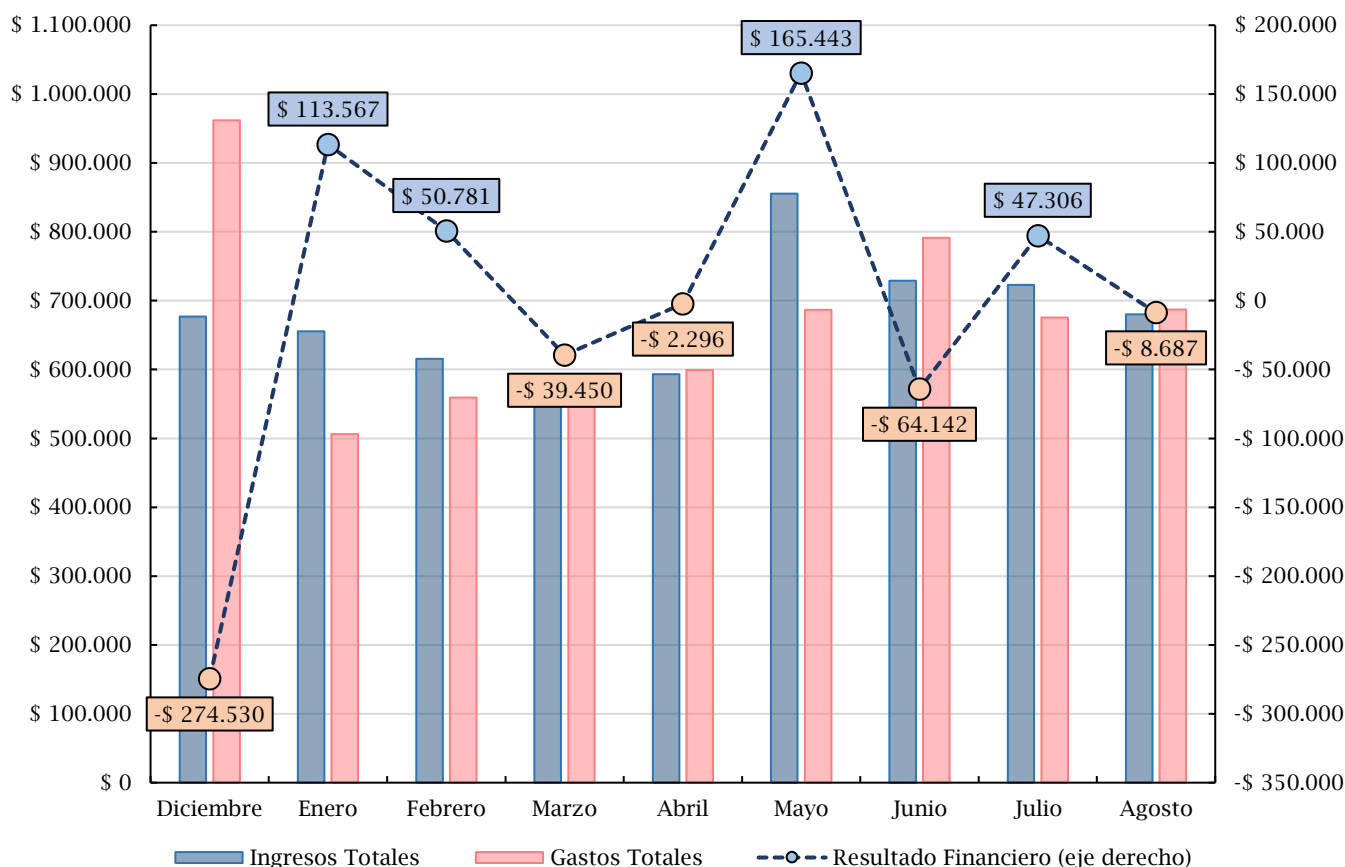
A pesar de que todos los componentes -de ingresos y gastos- evidenciaron variaciones reales negativas entre el acumulado al octavo mes de ambos años, las variaciones de los gastos corrientes y totales fueron

superiores a la de los ingresos. Lo anterior constituye el principal factor explicativo del resultado financiero superavitario observado al mes de agosto del presente año.

Evolución mensual del resultado financiero

En retrospectiva, durante el último mes del año 2023, al igual que en el acumulado de dicho año, se registró un resultado financiero deficitario. En cambio, a lo largo de los primeros ocho meses de 2024 se alternaron resultados positivos y negativos, registrando superávits en enero, febrero, mayo y julio, y déficits en marzo, abril, junio y agosto. En este último mes, el resultado financiero alcanzó los **-\$8.687** millones. Los valores que se presentan en el Gráfico 1 están expresados en pesos constantes de agosto de 2024, para poder efectuar el análisis en términos comparativos.

Gráfico 1 | Evolución mensual de los ingresos totales, gastos totales (eje izquierdo) y resultado financiero (eje derecho) de la Administración Pública Provincial. Período diciembre 2023 - agosto 2024.
 En millones de pesos constantes de agosto de 2024.



Fuente: CES-BCSF en base a datos del MECON de la provincia de Santa Fe.

En el mes de diciembre de 2023 los gastos totales registraron un crecimiento mensual real del 30,6% y una caída interanual del **8,0%**. A lo largo del primer semestre, las erogaciones mostraron una tendencia ascendente mes a mes, ocurriendo lo contrario en los meses de julio y agosto, aunque evidenciando

variaciones interanuales negativas en todos los casos. En cambio, los ingresos totales mantuvieron un comportamiento diferente, registrando un crecimiento significativo en el mes de mayo (única variación interanual positiva de los ocho meses). Lo anterior sucede como consecuencia del crecimiento de los recursos de origen nacional en concepto de impuesto a las ganancias, con variaciones reales positivas tanto mensuales (318,9%) como interanuales (79,9%).

La variación real negativa registrada en los gastos de agosto respecto a diciembre fue del **28,6%**, mientras que la evidenciada en los recursos totales fue prácticamente nula (0,5%), condiciéndose esto con lo expresado precedentemente en el [Cuadro 1](#) y en el [Gráfico 1](#).

INGRESOS TOTALES

Como se mencionó anteriormente, el mes de agosto finalizó con un monto acumulado total de recursos de \$4.583.267 millones, representando una caída del **9,8%** en términos reales respecto al valor acumulado en el mes de agosto del año anterior.

Recursos tributarios

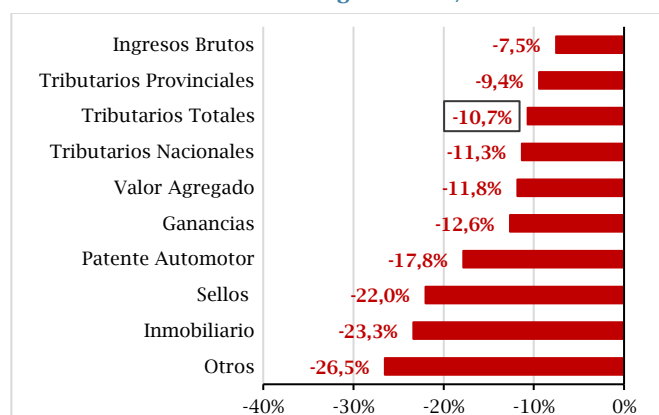
Al interior de los ingresos corrientes, su principal integrante, los recursos tributarios, representaron el 74,4% de los recursos totales acumulados entre enero y agosto de 2024, finalizando el período con un monto acumulado de \$3.409.905 millones, de los cuales el 66,2% corresponde a recursos de origen nacional (\$2.256.832 millones) y el 33,8% restante corresponde a recursos de origen provincial (\$1.153.073 millones). Tanto ingresos corrientes como tributarios registraron variaciones reales negativas respecto al promedio de los primeros ocho meses, alcanzado en el período 2013-2023, las mismas fueron del **13,6%** y **9,8%**, respectivamente.

A continuación, se observan las variaciones reales de los componentes desagregados de los recursos tributarios, mensuales como interanuales.

Gráfico 2 | Variación interanual de los recursos tributarios de la Administración Pública Provincial.
En pesos constantes de agosto de 2024.

Acumulado Ene-Agosto 2024/2023

Agosto 2024/ agosto 2023



Fuente: CES-BCSF en base a datos del MECON de la provincia de Santa Fe.

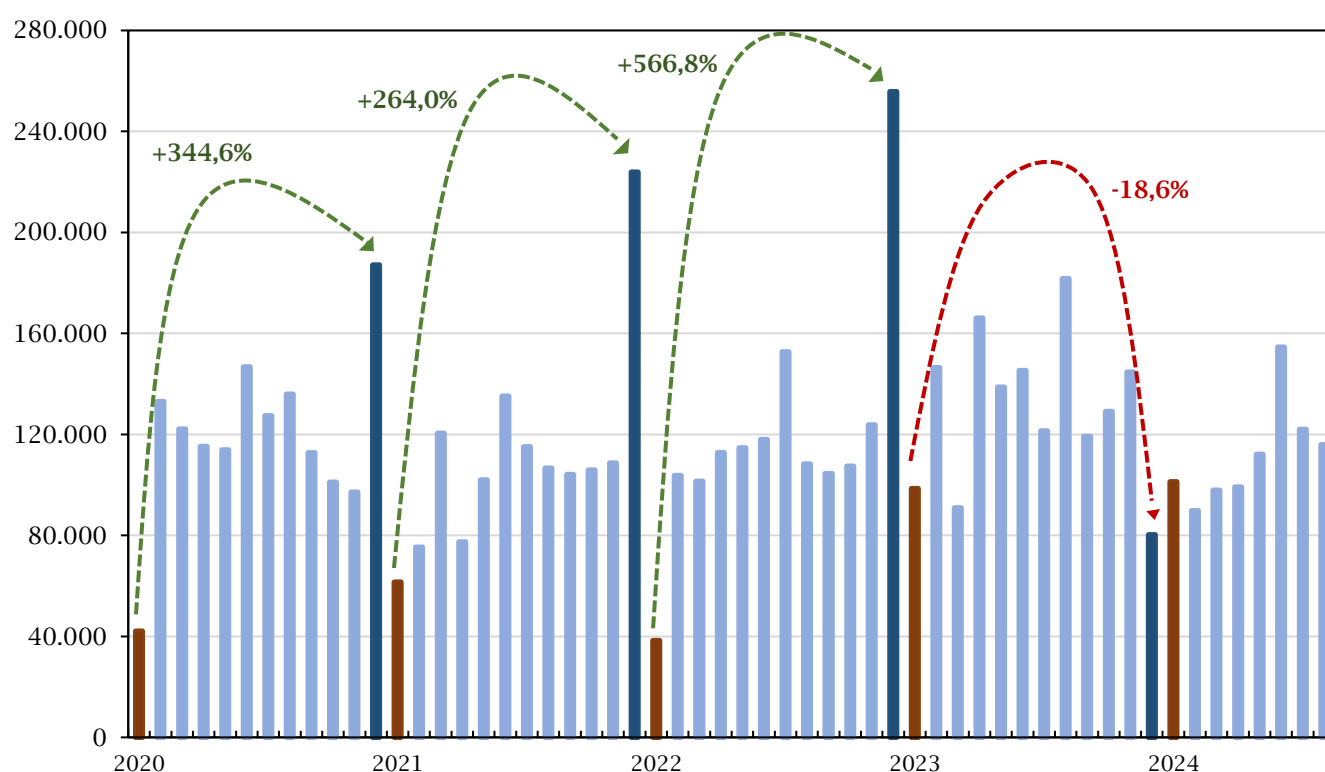
En la comparación entre acumulados para los primeros ocho meses, la mayor caída correspondió al impuesto inmobiliario (-23,3%), mientras que ingresos brutos registró la menor variación real negativa (-7,5%).

A raíz de un análisis de los componentes de los recursos tributarios, se puede afirmar que los ingresos brutos fueron ganando participación en el total de recursos tributarios provinciales a expensas de otros conceptos, pasando de una participación del 59,5% en el año 2003, al 72,4% en el 2013, y finalmente al 85,5% para el acumulado de los primeros ocho meses del año 2024.

Contribuciones a la seguridad social

En cuanto a las contribuciones a la seguridad social, las mismas registraron \$115.859,2 millones en el mes de agosto, representando el 17,0% de los ingresos totales, y ubicándose 5,2 puntos porcentuales por encima de lo registrado en diciembre de 2023, mes en el que históricamente se constataba la mayor participación de las contribuciones a la seguridad social sobre el total de recursos. La presente categoría de ingresos es otra de las cuales evidenciaron caídas en términos reales. El acumulado para los primeros ocho meses del 2024 marcó una merma cercana al 18,1%, con respecto a igual período del año anterior. A continuación, se presenta la evolución del componente durante los últimos 4 años.

Gráfico 3 | Evolución mensual de las contribuciones a la seguridad social de la Administración Pública Provincial. Período enero 2020 – agosto 2024. En millones de pesos constantes de agosto de 2024.



Fuente: CES-BCSF en base a datos del MECON de la provincia de Santa Fe.

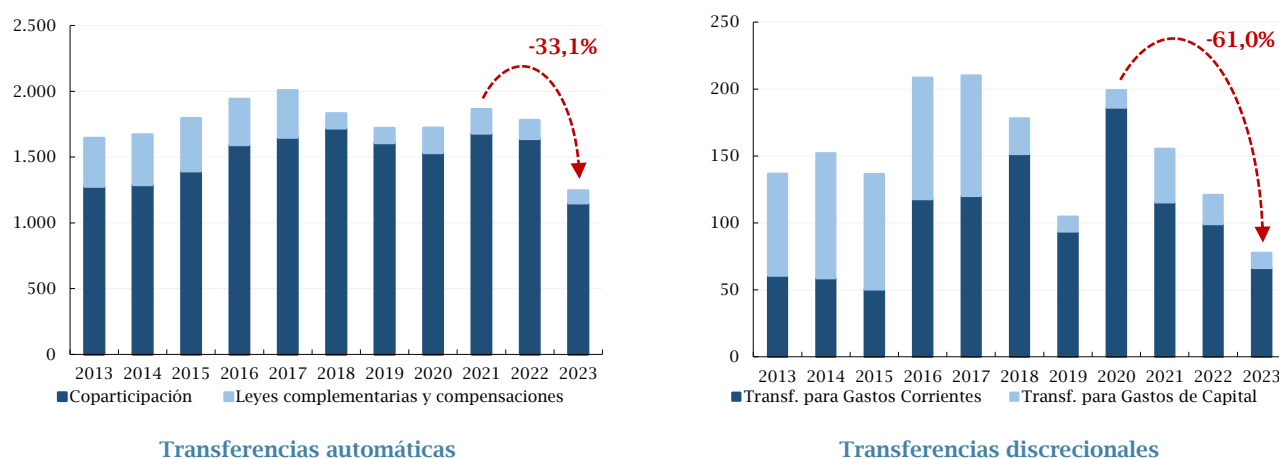
Históricamente se presenta un patrón estacional en el que los meses de diciembre registran un valor superior a los meses previos de cada año, salvo en el año 2023. Dicha estacionalidad se encuentra reflejada en las variaciones relativas negativas entre el mes de diciembre de cada año y enero del siguiente, discontinuándose esta situación en el 2024, y registrándose una variación positiva de 26,2% entre diciembre de 2023 y enero de dicho año.

Transferencias automáticas y discrecionales recibidas desde el Gobierno Nacional

En cuanto a las transferencias automáticas, los Recursos de Origen Nacional (RON) recibidos en el mes de agosto contabilizaron un monto de \$326.314 millones, de los cuales el 91,6% corresponde a recursos por coparticipación (\$298.796 millones). Al octavo mes del año, se logró acumular montos de \$2.191.291 y \$2.076.758 millones respectivamente, alcanzando variaciones reales negativas del 14,9% y 12,4% respecto a igual período del año 2023. En términos anuales, desde el año 2021 se registran caídas reales, cerrando el año 2023 con un monto 33,1% menor a lo recibido en el 2021.

Las transferencias discrecionales, las cuales no responden a ninguna pauta objetiva de reparto, muestran caídas consecutivas desde el año 2020. En este contexto, la provincia recibió en el año 2023 un total de \$77.667 millones, lo que constituye una variación negativa del 61,0% en términos reales respecto a 2020. A mediados de septiembre del presente año, las transferencias recibidas ascienden a \$16.458 millones, lo que representa solamente un 21,2% de lo recibido durante el año 2023.

Gráfico 4 | Evolución anual de las transferencias automáticas y discrecionales enviadas de Nación hacia la Administración Pública Provincial. Período 2013-2023. En miles de millones de pesos constantes de diciembre de 2023.



Fuente: CES-BCSF en base a datos de la Dirección Nacional de Asuntos Provinciales y Presupuesto Abierto del MECON de la Nación.

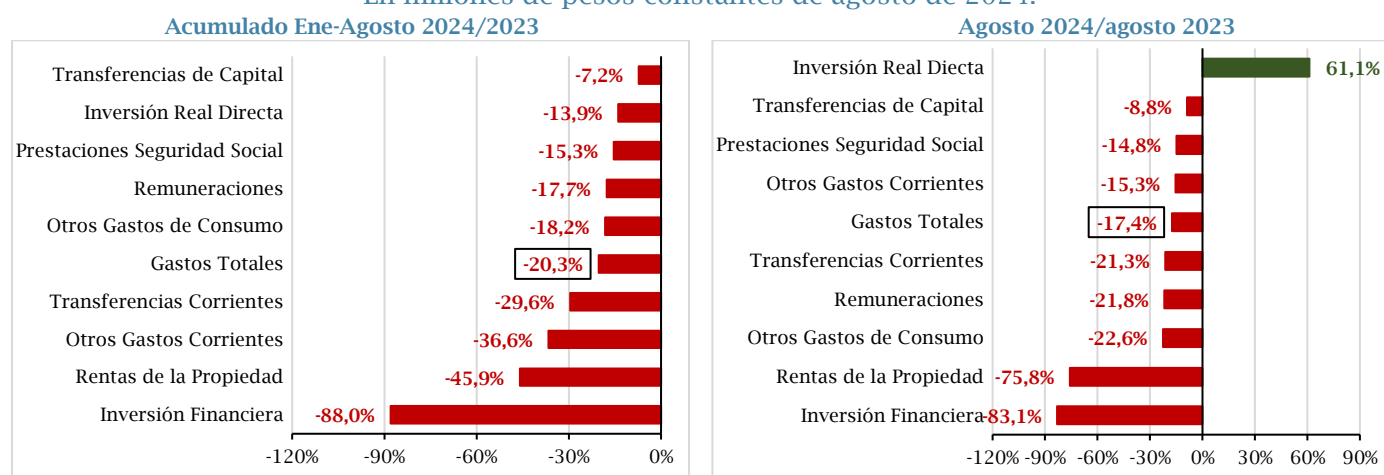
GASTOS TOTALES

Las erogaciones totales de agosto ascendieron a \$687.355 millones, acumulando al octavo mes del año \$4.344.393 millones y evidenciando una caída del 13,6% en términos reales respecto a igual periodo del 2023.

A su vez, tanto los gastos de capital (\$300.842 millones), como los gastos corrientes (\$4.043.551 millones) acumulados para los primeros ocho meses del año mostraron descensos reales interanuales en relación con igual período de 2023, en torno al 17,8% y 13,2%, respectivamente.

Al realizar una comparación de los gastos ejecutados con los montos del presupuesto original para 2024, durante los primeros ocho meses del año se ejecutó un 89,4% de gastos totales, un 94,2% de gastos corrientes y un 52,9% de los gastos de capital, lo que refleja una significativa subejecución en este último concepto.

Gráfico 5 | Variación interanual de los gastos de la Administración Pública Provincial.
 En millones de pesos constantes de agosto de 2024.



Fuente: CES-BCSF en base a datos del Ministerio de Economía de la Provincia de Santa Fe.

La totalidad de los componentes de los gastos corrientes y de capital registraron variaciones reales negativas al comparar el acumulado para el período enero-agosto 2024 con igual período de 2023. En el Gráfico 5 (izquierda) se puede observar que, si bien la inversión financiera es el componente que sufrió las mayores variaciones negativas, es importante destacar el papel de la inversión real directa, la cual representa más del 80,0% de los gastos de capital. Este componente obtuvo una caída del 13,9% en el acumulado para los primeros ocho meses del año. Sin embargo, el incremento verificado tanto en julio como en agosto hizo que se registrara una variación interanual positiva, que puntualmente en el mes de agosto fue del 61,1%.

En lo que refiere a las remuneraciones –principal elemento de los gastos corrientes–, las mismas ascendieron al mes de agosto a \$250.247 millones, acumulando durante los primeros ocho meses del año \$1.764.992 millones, y representando el 40,6% de los gastos totales. Desde el mes de diciembre de 2023 se registran variaciones interanuales reales negativas, contemplando una disminución real del 21,8% en el mes de agosto.

SÍNTESIS

- En el acumulado para los primeros ocho meses de 2024, los recursos (\$4.583.267 millones) fueron mayores a los gastos (\$4.344.393 millones), registrando así un superávit financiero de \$197.125 millones. En particular, hubo meses de 2024 que registraron resultados negativos, siendo el caso de marzo, abril, junio y agosto. Este último se ubicó en **-\$8.687** millones.
- En términos reales, todos los componentes mostraron variaciones interanuales negativas, siendo las disminuciones de las erogaciones (**13,6%**) superiores a las caídas de los ingresos (**9,8%**), dando lugar al mencionado resultado financiero.
- Los Recursos de Origen Nacional (RON) acumulados al mes de agosto contabilizaron \$2.191.291 millones, de los cuales \$2.076.758 millones corresponden a recursos por coparticipación, alcanzando caídas reales del **14,9%** y **12,4%** respecto al mismo período del año 2023. En términos anuales, desde el año 2021 se registran caídas reales, cerrando el 2023 con un monto **33,1%** menor a lo recibido en el 2021.
- Tanto los **gastos de capital** (\$300.842 millones), como los **gastos corrientes** (\$4.043.551 millones) acumulados para los primeros ocho meses del año mostraron descensos reales interanuales en relación con el mismo período de 2023 en torno al **17,8%** y **13,2%**, respectivamente, además de porcentajes de ejecución en relación a lo presupuestado del 52,9% y 94,2%.
- Las remuneraciones contabilizaron al mes de agosto \$250.247 millones, acumulando durante los primeros ocho meses del año \$1.764.992 millones (40,6% de los gastos totales). Desde diciembre de 2023 se registran variaciones interanuales reales negativas, contemplando una disminución real del **21,8%** en el octavo mes del año.

Bolsa de Comercio de Santa Fe

Presidente

Escribano Martín Vigo Lamas

Centro de Estudios y Servicios

Director Ejecutivo

Escrib. Martín Vigo Lamas

Directora

Lic. María Lucrecia D'Jorge

Coordinador

Mg. Pedro P. Cohan

Integrantes del CES y Área de Prensa

<https://www.bcsf.com.ar/ces/quienes-somos.php>