



Bolsa de Comercio de Santa Fe

Presidente
Ing. Olegario Tejedor

Fundación Bolsa de Comercio
Presidente
Ing. Olegario Tejedor

Director Ejecutivo
Dr. Gustavo Vittori



Centro de Estudios y Servicios

Directora
Lic. María Lucrecia D'Jorge

Coordinador
Lic. Pedro P. Cohan

Investigadores
Srta. Melisa Lazzaroni
Sr. Alfonso Cherri

E-mail de contacto:
ces@bolcomsf.com.ar

Sitio web:
<http://ces.bcsf.com.ar> o
<http://www.bcsf.com.ar>

REALIDAD ECONOMICA DEL MAIZ EN EL CENTRO-NORTE PROVINCIAL

Fecha: Agosto de 2015

INTRODUCCION

La campaña 2014/15 de maíz está finalizando en nuestra región y en el país, y los productores están en momentos de decisión acerca de qué van a producir en la próxima campaña agrícola, y en qué cuantía. La realidad a la que se enfrentan quienes cultivan maíz es muy delicada desde hace varias campañas, y la situación no hace más que agravarse. Influyen en ella los precios actuales del cereal, los costos de producción y la continuación de políticas, como los derechos de exportación y los registros de operaciones en el exterior (ROE's), que acentúan aún más la problemática.

El presente informe tiene como objetivo estudiar la situación económica del cultivo de maíz, haciendo hincapié en el centro-norte de la provincia de Santa Fe. Para ello, se describirá el contexto nacional e internacional del cereal, luego se analizará el resultado económico de la producción de maíz de primera y segunda en los departamentos del centro-norte provincial, y finalmente se comentarán las perspectivas de siembra para la campaña 2015/16.

CONTEXTO NACIONAL E INTERNACIONAL

El consumo mundial de maíz viene creciendo de manera sostenida en los últimos años, y esto es explicado en gran medida por el crecimiento económico de los países asiáticos, la recuperación de la industria aviar, y la expansión de la industria de etanol en Estados Unidos. Según los datos del Departamento de Agricultura de los Estados Unidos (USDA) en la última década el consumo global de maíz se ha incrementado en un 37,2%, liderado por una suba del 63,4 % en la utilización industrial del mismo. La producción ha ido acompañando el incremento en el consumo, a la vez que el comercio internacional fue creciendo en importancia, registrando un incremento en los volúmenes comercializados internacionalmente superior al 44,0% en el transcurso de los últimos diez años.

Paradójicamente, con un mercado internacional en expansión nuestro país ha ido perdiendo protagonismo. Según el USDA, en la campaña 2006/07 nuestro país fue el segundo vendedor mundial de este cereal, con una participación del 17,2% del total de las exportaciones mundiales, ubicándose sólo detrás de Estados Unidos (ver cuadro 1). En cambio, actualmente Ucrania y Brasil exportan más que Argentina, que en la temporada 2013/14 pasó al cuarto lugar en el ranking, con una participación del 9,9%.

Cuadro 1: Participación Argentina en las exportaciones de maíz (campaña 2006/07 y 2013/14) – en miles de toneladas.

2006/2007			2013/2014		
País	Exportación	Participación	País	Exportación	Participación
Estados Unidos	54.214	59,4%	Estados Unidos	50.707	39,0%
Argentina	15.734	17,2%	Brasil	22.041	16,9%
Brasil	8.071	8,8%	Ucrania	20.004	15,4%
China	5.269	5,8%	Argentina	12.846	9,9%
Paraguay	1.909	2,1%	Rusia	4.192	3,2%
Ucrania	1.027	1,1%	India	3.889	3,0%
Serbia	854	0,9%	Paraguay	2.714	2,1%
Unión Europea	604	0,7%	Unión Europea	2.401	1,8%
India	582	0,6%	Sudáfrica	2.104	1,6%
Tailandia	442	0,5%	Canadá	1.917	1,5%
Resto del mundo	2.624	2,9%	Resto del mundo	7.365	5,7%
TOTAL	91.330	100,0%	TOTAL	130.180	100,0%

Fuente: Elaboración propia en base a datos del USDA.

Por otra parte, entre la campaña 2006/07 y 2013/14 Argentina ha sido el país con menor crecimiento de producción de maíz dentro de los principales exportadores, con un incremento del 15,6%. En el mismo lapso, Estados Unidos aumentó su producción de maíz un 31,3%, Brasil 56,9%, Rusia 231,5% y Ucrania 380,9%.

Cotización del maíz en Argentina

El principal problema al que se enfrentan los productores de maíz en nuestro país es probable que sea la combinación de una caída en la cotización del cereal a nivel internacional, que se ha acentuado en el último año, junto con los menores precios en dólares que se pagan en nuestro país debido a las restricciones a las exportaciones, tanto las retenciones a las exportaciones como los registros de operaciones en el exterior.

Gráfico 1: Evolución en la cotización del maíz (julio de 2013 a agosto de 2015, en U\$S por tonelada)



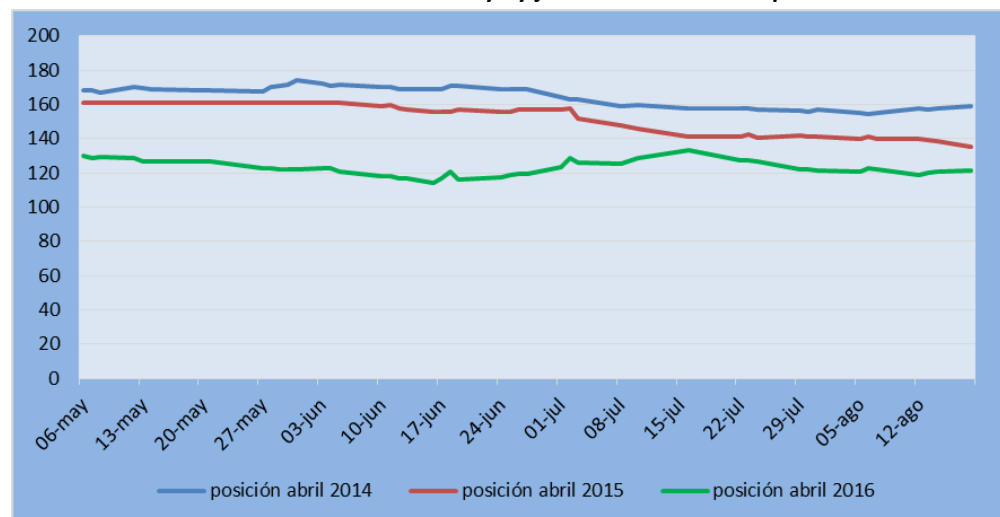
Fuente: Elaboración propia en base a datos de la Bolsa de Comercio de Rosario

En el gráfico 1 se muestra la evolución de los precios cámara del maíz en la Bolsa de Comercio de Rosario, entre julio de 2013 y agosto de 2015. Se puede observar que luego de alcanzar su valor máximo dentro del período considerado, U\$S 186,0 por tonelada a finales de mayo de 2014, la cotización comenzó a caer marcadamente hasta llegar los U\$S 98,2 por tonelada a inicios de octubre, lo que representó una caída de 47,2% en tan sólo 4 meses. A partir de esa fecha, los precios tuvieron un comportamiento más estable, no logrando salir de una franja de cotizaciones bajas; más aún, actualmente los mismos se encuentran en los menores niveles del período, con valores inferiores a los U\$S 100 por tonelada en casi la totalidad de los días en que hubo operaciones en los últimos dos meses.

En este esquema de precios cobran mayor relevancia los ROES, ya que están haciendo que los precios se fijen aproximadamente un 15,0% por debajo del FAS teórico en las últimas semanas, debido a la menor competencia que este sistema de permisos para exportar genera entre la industria y las empresas exportadoras. Esto, sumando a los derechos de exportación del 20,0% que tiene el maíz, lleva a que sea marcada la diferencia respecto de las cotizaciones internacionales. Si los productores de nuestro país pudieran vender su producción a esos precios, la realidad económica de las explotaciones maiceras mejoraría sensiblemente, y se podría dejar de trabajar bajo quebranto en muchas regiones.

Por otra parte, las perspectivas futuras de las cotizaciones del maíz no son favorables. En un contexto de grandes stocks acumulados del cereal a nivel mundial, Estados Unidos y China han elevado sus estimaciones de cosecha al alza, lo que sumado al importante saldo exportable sudamericano, hace que nos encontremos en una situación de exceso de oferta del cereal a nivel internacional, que difícilmente pueda ser cubierta por la demanda. A esto hay que adicionar otras señales bajistas, como el fortalecimiento del dólar frente a otras monedas, la mayor incertidumbre en la economía china y la baja cotización del petróleo en el plano internacional.

Gráfico 2: Evolución en la cotización de mayo y junio del maíz futuro posición abril



Fuente: elaboración propia en base a datos de Mercado a Término de Buenos Aires

Nota: posición abril de 2014 en base a cotizaciones de mayo y agosto de 2013, posición abril 2015 en base a cotizaciones de mayo y agosto de 2014, y posición abril 2016 en base a cotizaciones de mayo y agosto de 2015.

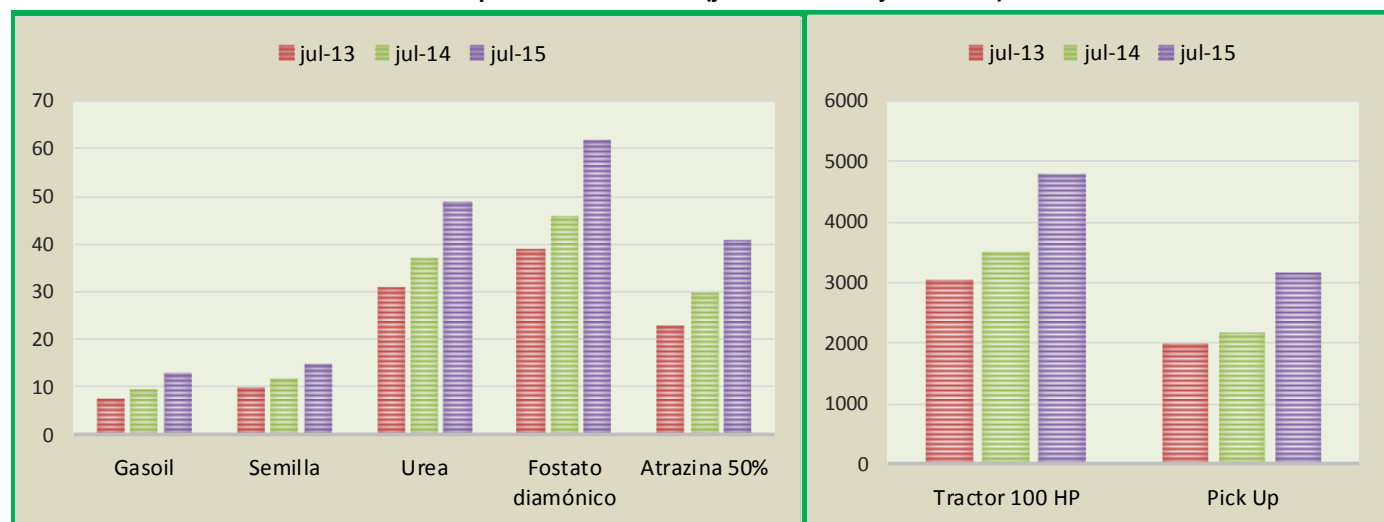
La cotización promedio entre los meses de mayo y agosto de 2013 del futuro del maíz con posición abril 2014 fue de U\$S 163,7 por tonelada. Para los mismos meses del año siguiente el futuro del maíz con posición abril 2015 promedió U\$S 151,8, representando una caída del 7,3%, y para los meses de mayo y agosto de 2015 la cotización del maíz futuro a abril volvió a sufrir una caída, esta vez más pronunciada, del orden del 18,7%, cotizando en promedio durante esos meses U\$S 123,4 por tonelada.

A simple vista ya puede apreciarse en el Gráfico 2 la ligera caída en las cotizaciones futuras de maíz entre mayo y julio del 2014 a fecha de cosecha, en comparación con las cotizaciones futuras en los mismos meses del 2013. Sin embargo, la mayor brecha se evidencia en la cotización a abril de 2016 que se registró en los meses de mayo y junio del presente año. A partir de allí se observa un proceso de convergencia en las posiciones 2015 y 2016, empero a mediados de julio ya se registran nuevamente caídas en el precio futuro del maíz futuro posición 2016.

Costos de producción

Habiendo descripto el panorama de los precios en el mercado del maíz, conviene hacer referencia a otro aspecto fundamental para la rentabilidad de una explotación agrícola, que son los costos de producción. Como suele suceder, ante la caída en los precios de los commodities en general y del maíz en particular, se evidenciaron disminuciones en los precios de varios insumos relacionados con la producción del maíz. Sin embargo, las mismas han sido de menor magnitud respecto de la cotización del cereal en el mercado local.

Para poder ilustrar esta realidad, en el gráfico 3 se presenta la relación insumo-producto para el caso del maíz en las campañas 2013/14, 2014/15 y la pre-campaña 2015/16, considerando algunos insumos utilizados para la producción de maíz como así también ejemplos de maquinarias y vehículos. Con esto se muestra la cantidad de quintales de maíz que se requieren para adquirir una unidad de algún insumo utilizado en la producción del cereal.

Gráfico 3: Evolución de la relación insumo producto en el maíz (julio de 2013 a junio 2015)

Fuente: Elaboración propia en base a datos de Márgenes Agropecuarios.

Nota: gasoil y atrazina 50% en quintales por 100 litros, semilla en quintales por bolsa, urea y fosfato diamónico en quintales por tonelada, y tractor 100 HP y pick up en quintales por unidad.

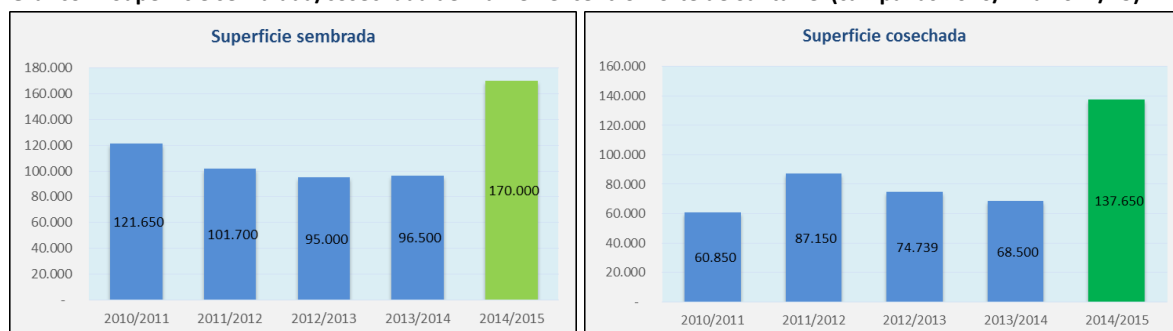
Como puede apreciarse, se ha observado un incremento en la relación insumo-producto en todos los ítems presentados, y los valores actuales se encuentran dentro de los más elevados de la última década. Haciendo una breve comparativa respecto a la campaña anterior, se observa que entre julio de 2014 y julio de 2015 los quintales de maíz que se necesitan para adquirir 100 litros de gasoil se incrementó en un 33,6%, en la semilla 24,8%, en el fosfato diamónico 34,8%, y en la atrazina un 36,7%. En tanto, los quintales promedios requeridos para comprar un tractor 100 HP se incrementaron un 37,2% respecto al año anterior, y para una Pick up el guarismo asciende al 45,5%. Si la comparación se realiza con julio de 2013, la brecha se amplía aún más, siendo necesario como mínimo más de un 50,0% de maíz para poder adquirir los insumos necesarios para la producción del cereal.

Por otro lado, los demás costos relacionados con la estructura productiva y la comercialización del cereal, ajenos a las cotizaciones internacionales, no sólo no han caído acompañando los menores precios del cereal sino que continúan incrementándose en línea con la tasa de inflación del país. En este rubro cobra especial relevancia los costos de flete, que cada vez requieren una mayor participación de los ingresos brutos para cubrirlos, haciendo que la producción de granos en zonas alejadas de los grandes puertos sea cada vez menos factible.

MAÍZ EN EL CENTRO NORTE PROVINCIAL

El Sistema de Estimaciones Agrícolas (SEA) brinda información sobre la evolución de los diferentes cultivos producidos en el centro-norte de la provincia de Santa Fe. Elaborado en base a los datos que brinda, el gráfico 4 muestra la superficie sembrada y cosechada con maíz en el centro-norte de la provincia de Santa Fe durante las últimas cinco campañas.

Sin considerar los departamentos San Jerónimo y San Martín se observa que, partiendo de una base de 121.650 hectáreas en la campaña 2010/2011, la implantación de maíz decreció un 16,4% en el siguiente ciclo productivo, y un 6,6% adicional en la campaña 2012/13. A partir de allí, el área implantada con maíz ha permanecido prácticamente estancada en el ciclo 2013/14 y cayó un 8,0% en esta última campaña, llegando a 88.810 hectáreas. Sin embargo, adicionando las 81.190 hectáreas implantadas en San Jerónimo y San Martín, se llega a un total de 170.000 hectáreas.

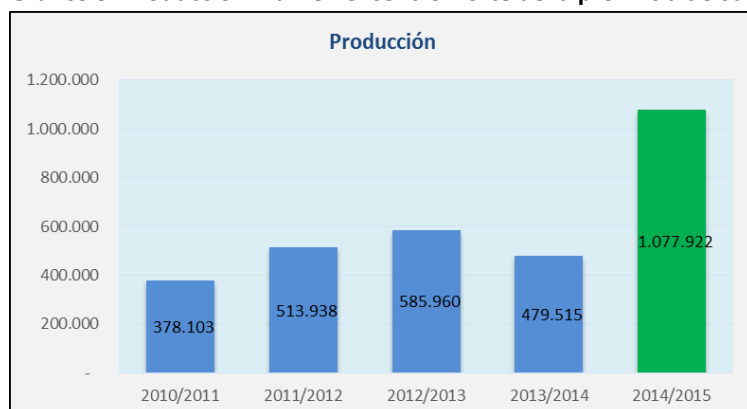
Gráfico 4: Superficie sembrada/cosechada de maíz en el centro-norte de Santa Fe (campañas 2010/11 a 2014/15)

Fuente: Elaboración propia en base a datos del SEA.

Nota: Los datos de la campaña 2010/11 a 2013/14 corresponden a los departamentos La Capital, Castellanos, Las Colonias, Garay, San Justo, San Cristóbal, 9 de Julio, Vera, General Obligado y San Javier. En la campaña 2014/15 se incorporan al SEA los departamentos San Martín y San Jerónimo. Los datos de la superficie cosechada en 2014/2015 son estimativos.

En tanto, la superficie cosechada ha sido un porcentaje variable de la superficie implantada, debido a cuestiones climáticas pero principalmente se debe a la no consideración dentro de los cálculos de superficie cosechada en el SEA del maíz picado/embolsado para autoconsumo en ganadería y lechería.

En relación a la última campaña, del total implantado en los doce departamentos, 90.000 hectáreas corresponden al maíz de primera y 80.000 al maíz de segunda. Para el maíz de primera se cosecharon 66.800 hectáreas, mientras que para el maíz de segunda (aún no finalizada) se estima una superficie sembrada de 70.850 hectáreas.

Gráfico 5: Producción maíz en el centro-norte de la provincia de Santa Fe (campañas 2010/11 a 2014/15)

Fuente: Elaboración propia en base a datos del SEA.

Nota: Los datos de la campaña 2010/11 a 2013/14 corresponden a 10 departamentos del centro-norte provincial, en la campaña 2014/15 (datos estimados) se incorporan al SEA los departamentos San Martín y San Jerónimo.

En base a estos datos, en el Gráfico 5 se muestra la producción de maíz para grano comercial de las últimas cinco campañas. Con un 85% de superficie cosechada del maíz de segunda del ciclo 2014/15, se obtiene una producción total estimada de 1.077.992,0 toneladas, de las cuales 507.412,0 corresponden a los diez departamentos que tradicionalmente consideraba el SEA, y 570.510,0 a San Martín y San Jerónimo. Dentro de los mismos, 567.801 hectáreas producidas son de maíz de primera, y se estiman 510.121 toneladas para el maíz de segunda.

En el Anexo I se puede observar la información de superficie sembrada, cosechada, y el nivel de producción del maíz en el centro-norte provincial, detallada por departamento.

RESULTADO ECONÓMICO DE LA CAMPAÑA DE MAÍZ 2014/15

En el presente apartado se presentará el resultado económico que se obtuvo en el centro-norte de la provincia de Santa Fe con la siembra de maíces de primera y segunda en la campaña 2014/2015. Para ello, se considerarán como ejemplos a grupos de productores de las localidades de San Justo, Las Colonias y San Jerónimo.

Antes de avanzar es menester realizar la aclaración de que los resultados que aquí se mostrarán reflejan situaciones promedio de las zonas estudiadas, con la utilización de determinadas tecnologías e insumos de producción. En este sentido, variaciones en el tipo de administración de la explotación agropecuaria, como en la escala y la localización de los campos, pueden dar lugar a rendimientos y/o costos de producción diferentes.

Otra cuestión importante de señalar es que los ejemplos que se presentan no tienen en cuenta el aspecto impositivo, sino que consideran el resultado bruto del productor antes de impuestos. Esto no es un hecho para nada menor dada la presión tributaria que sufre el sector agropecuario, que además tiene al trigo y maíz como los cultivos más afectados. El último informe de FADA¹ da cuenta que en el mes de junio la participación del Estado en la renta agrícola ascendió al 93,5%, empero, en el caso del maíz, este guarismo se eleva hasta el 123,4% como consecuencia de los diferentes impuestos e intervenciones estatales.

Maíz de primera

Realizadas estas consideraciones, se presentan los resultados económicos del maíz de primera para productores que desarrollan sus actividades en las zonas de los departamentos de San Justo y Las Colonias. Los mismos consideran producciones realizadas con un paquete tecnológico medio-alto y financiación del proceso productivo².

Cuadro 2: Resultado económico del maíz de primera en la campaña 2014/15

Concepto	San Justo	Las Colonias
Rendimiento (QQ/ha)	80,0	83,0
Precio FAS de mercado (U\$S/qq)	10,9	10,9
Ingreso Bruto (U\$S/ha)	872,0	904,7
Costos de producción (U\$S/ha)	476,7	456,8
Costos de cosecha (U\$S/ha)	69,9	67,9
Costos de comercialización (U\$S/ha)	301,0	344,4
Total costos (U\$S/ha)	847,6	869,1
Margen bruto en campo propio (U\$S/ha)	24,4	35,6
Arrendamiento (U\$S/ha)	152,1	176,0
Margen bruto con arrendamiento (U\$S/ha)	-127,7	-140,4

Fuente: Elaboración propia en base a información recibida de cooperativas y productores individuales

Ingreso Bruto

El rendimiento promedio en el maíz de primera relevado por los productores y cooperativas para la zona del departamento San Justo es de 80 quintales por hectárea, mientras que en Las Colonias de 83 quintales por hectárea. La cotización del maíz que se toma en los ejemplos es de U\$S 10,9 por quintal, el cual surge de considerar el precio cámara de la Bolsa de Comercio de Rosario, ponderado por los momentos de venta del cereal dentro de estos

¹ Fundación Agropecuaria para el Desarrollo Argentino.

Informe disponible en http://fundacionfada.weebly.com/uploads/9/8/5/0/9850131/%C3%8Dndice_fada_jun_15.pdf

² En el Anexo II se presenta el resultado económico del maíz de primera en San Justo y las Colonias con un mayor grado de desagregación en los diferentes rubros.

departamentos. Con estos datos, se obtiene un ingreso bruto de U\$S 872,0 por hectárea en San Justo, y U\$S 904,7 en Las Colonias.

Costos de producción, cosecha y comercialización

En promedio, los costos totales para la producción de maíz de primera en San Justo fueron de U\$S 847,6 por hectárea, divididos en U\$S 476,7 de costos de producción (56,2%), U\$S 69,9 de cosecha (8,2%) y U\$S 301,0 de comercialización (35,5%). En Las Colonias, los costos totales promediaron U\$S 869,1 por hectárea, repartidos en U\$S 456,8 de costos de producción (52,6%), U\$S 67,9 de cosecha (7,8%) y U\$S 344,4 de costos de comercialización (39,6%).

Dentro de los costos de producción, las principales erogaciones correspondieron a la semilla utilizada (U\$S189 en promedio para el caso de San Justo y U\$S 180 en Las Colonias) y la fertilización (U\$S 114,0 y U\$S 124,4 respectivamente), que explican más del 60,0% de los mismos. Las tareas de pre-siembra y siembra son los conceptos que le siguen en importancia, y luego los costos incurridos por la aplicación de pre-emergentes y pos-emergentes. En tanto, el costo de financiación de insumos del proceso productivo representó U\$S 33,4 en San Justo y U\$S 26,8 en Las Colonias.

En lo que refiere a los costos de comercialización, es importante tener en consideración que los mismos están significando campaña tras campaña una mayor proporción de los gastos totales y le representan al productor un elevado porcentaje de los ingresos totales, que en estos ejemplos llegan cubrir 34,5% de los ingresos brutos para el caso de San Justo y 38,1% en Las Colonias. La razón de esto viene dada fundamentalmente por los gastos de flete para transportar la producción hasta el puerto para su descarga (en este caso se considera el puerto de Rosario)³, que se actualizan anualmente en valores cercanos a la tasa de inflación nacional, en un contexto de caída del precio de granos.

En los ejemplos presentados no se consideran costos de secada, ya que en la mayor proporción de los campos de la zona no ha sido necesario realizarla en el maíz de primera, al esperar los productores las condiciones de humedad necesarias para realizar la cosecha.

Resultado económico

En base a lo expresado anteriormente, se puede obtener el resultado económico antes de impuestos, que han tenido los productores de San Justo y Las Colonias, teniendo en cuenta si trabajaron en un campo propio o la explotación agrícola fue realizada en campo arrendado.

En campo propio, un productor promedio de la zona de San Justo ha obtenido un margen bruto positivo de U\$S 24,4 por cada hectárea, mientras que en Las Colonias el resultado ha sido de U\$S 35,6 por hectárea, sin tener en cuenta los impuestos que deben afrontar en ambos casos.

Por su parte, aquellos que han trabajado bajo la modalidad de arrendamiento, que es la mayor proporción de los productores, se han enfrentado a una situación realmente crítica en términos económicos. Con alquileres en el orden de los U\$S 152,1 toneladas en San Justo y U\$S 176,0 en Las Colonias, el resultado obtenido es de una pérdida de U\$S 127,7 y U\$S 140,4 por hectárea, respectivamente. Sin tener en cuenta costos impositivos, el rendimiento de indiferencia para quienes alquilaron un campo en San Justo ha sido de 91,7 quintales por hectárea, mientras que en Las Colonias se precisaban 95,9 quintales por cada hectárea para poder hacer frente a los costos de producción del maíz. Como puede apreciarse, estos números se encuentran muy alejados de los rendimientos que se obtienen en el centro-norte santafesino, y ponen de manifiesta la dificultad de continuar con la producción de maíz en lugares distantes de la zona núcleo.

³ Esta relación se agudiza en el maíz por los elevados rendimientos en comparación con otros cultivos, y hace que se dificulte cada vez más la producción de éste cereal en zonas alejadas de los principales puertos.

Maíz de segunda

Para ilustrar el resultado económico que en promedio obtuvieron los productores de maíz de segunda del centro-norte de la provincia de Santa Fe se presentan tres ejemplos correspondientes a diferentes departamentos. Además de San Justo y Las Colonias, ya presentados en el sub-apartado anterior, se agrega la zona de Barrancas y alrededores, correspondiente al departamento San Jerónimo, en donde la producción del maíz de primera no fue cuantiosa y se destinó casi en su totalidad para silaje o grano húmedo para la ganadería, motivo por el cual se incorpora únicamente en el presente análisis. Los resultados de estos ejemplos pueden observarse en el cuadro 3, y se expresan con mayor grado de detalle en el Anexo III.

Cuadro 3: Resultado económico del maíz de segunda en la campaña 2014/15

Concepto	San Justo	Las Colonias	San Jerónimo
Rendimiento (QQ/ha)	63,0	70,0	70,0
Precio FAS de mercado (U\$/qq)	9,7	9,7	9,7
Ingreso Bruto (U\$/ha)	611,1	679,0	679,0
Costos de producción (U\$/ha)	481,9	439,0	474,1
Costos de cosecha (U\$/ha)	55,0	59,4	95,0
Costos de comercialización (U\$/ha)	263,3	333,4	238,6
Total costos (U\$/ha)	800,2	831,7	807,7
Margen bruto en campo propio (U\$/ha)	-189,1	-152,7	-128,7
Arrendamiento (U\$/ha)	152,1	176,0	202,8
Margen bruto con arrendamiento (U\$/ha)	-341,2	-328,7	-331,5

Fuente: Elaboración propia en base a información recibida de cooperativas y productores individuales.

Ingreso Bruto

Para el caso del maíz de segunda, la campaña 2014/15 arrojó en el centro-norte santafesino rendimientos mucho más dispares que en el maíz de primera. Dentro de las situaciones que propiciaron estos efectos se pueden destacar los excesos hídricos que se registraron en gran parte del área agrícola, la falta de agua útil en el período de llenado de grano en lotes del centro-oeste, como así también el mayor desarrollo de espigas, mayor presencia de enfermedades y déficit de nitrógeno en varias zonas del área de estudio. Haciendo estas aclaraciones, el rendimiento promedio relevado por los productores consultados ha sido de 63 quintales por hectárea en San Justo, y 70 quintales por hectárea en Las Colonias y San Jerónimo.

En tanto, la cotización que se considera es de U\$ 9,7 por quintal, un 11,0% menor que en el caso del maíz de primera, y surge de considerar los precios cámara de la Bolsa de Comercio de Rosario ponderado por las fechas de liquidación del cereal, principalmente en julio y agosto.

La combinación de estos menores rendimientos y los precios nos dan como resultado un ingreso bruto de U\$ 611,1 por hectárea en San Justo, y U\$ 679,0 en Las Colonias y San Jerónimo.

Costos de producción, cosecha y comercialización

El total de costos totalizó U\$ 800,2 por hectárea en San Justo, comprendidos en costos de producción por U\$ 481,9 (60,2 %), costos de cosecha por U\$ 55,0 (6,9%) y gastos de comercialización por U\$ 263,3 (32,9%). En la zona relevada del departamento Las Colonias los costos totales ascendieron a U\$ 831,7 por hectárea, que se dividen en U\$ 439,0 de costos de producción (52,8%), U\$ 59,4 de cosecha (7,1%) y U\$ 333,4 en costos de comercialización (40,1%). En San Jerónimo, los costos totales promediaron U\$ 807,7 por cada hectárea producida, y se reparten en U\$ 474,1 de costos de producción (58,7%), U\$ 95,0 de cosecha (11,8 %) y U\$ 238,6 de comercialización (29,5%).

Dentro de los costos de producción, la semilla y fertilización son quienes concentran las mayores erogaciones, con guarismos mayores al 60,0%, seguido por el costo de siembra, que representa alrededor del 10,0% de los costos de producción en los ejemplos estudiados.

Los costos de comercialización nuevamente se ven liderados por los gastos de flete, que por sí solos se llevan más del 30,0% del ingreso bruto en San Justo como en las Colonias, mientras que en el caso de San Jerónimo estos guarismos son algo menores (20,7%) debido a la mayor cercanía al puerto de Rosario. Un gasto adicional que debieron afrontar la mayor parte de los productores respecto a lo observado en el maíz de primera es el costo de secada, motivada por la presencia de 1 a 2 puntos exceso de humedad en el grano, que significó una erogación de entre U\$S 26,2 a U\$S 37,7 por hectárea producida,

Resultado económico

Casi la totalidad de los productores del centro-norte provincial que hayan sembrado maíz de segunda han sufrido pérdidas importantes por cada hectárea producida. Los resultados obtenidos han sido negativos independientemente de la propiedad o no del campo, si bien este último factor hace variar significativamente el monto del quebranto.

Las cifras impactan, más aun teniendo en cuenta que el análisis considera los márgenes antes de impuestos. En San Justo, las pérdidas promedio por hectárea han sido de U\$S 189,1 en campo propio y U\$S 341,2 en campo arrendado, mientras que en Las Colonias de U\$S 152,7 en campo propio y U\$S 328,7 bajo arrendamiento, y en San Jerónimo se observaron pérdidas de U\$S 128,7 por hectárea en campo propio y U\$S 331,5 si alquilaron el terreno donde se realizó la producción de maíz.

El rendimiento de indiferencia en campo propio fue en promedio 82,5 quintales en San Justo, 85,7 quintales en Las Colonias y 83,3 San Jerónimo. En tanto, aquellos productores que trabajaron bajo arrendamiento precisaron rendimientos extraordinariamente elevados para la región, del orden de los 100 quintales (98,2 en San Justo, 103,9 en Las Colonias y 104,2 en San Jerónimo). Los únicos productores que pudieron escapar un poco de este panorama son aquellos que hayan sembrado maíz para autoconsumo en ganadería o lechería, debido al ahorro de parte de los costos de comercialización del mismo.

PERSPECTIVAS DE SIEMBRA: CAMPAÑA 2015/2016

Luego de haber revisado la actualidad del sector, es intuitivo señalar que la perspectiva de siembra de maíz para la campaña 2015/16 no es para nada alentadora. Encontrándonos actualmente en una fecha donde suelen comenzar las actividades de implantación del maíz de primera en la región, es prácticamente nula la actividad que por el momento se observa en el área agrícola del centro-norte santafesino, y las consultas acerca de insumos requeridos para la producción del mismo son escasas.

Cuestiones mencionadas como ser las bajas cotizaciones del grano, el incremento de los costos (especialmente aquellos referidos a servicios) y la incertidumbre sobre las decisiones que tomará el próximo gobierno nacional en un sector castigado por las restricciones a las exportaciones son algunas de las principales razones por la que se avizora una caída significativa en el área destinada a maíz en el ciclo productivo que comienza. Las primeras estimaciones dan cuenta de una caída de dos dígitos porcentuales respecto a la campaña que finaliza, si bien el monto final aún es incierto.

Algunos de estos factores, como los deprimidos precios internacionales, son ajenos a las decisiones políticas del gobierno nacional, empero en otras cuestiones sí que puede tomar cartas en el asunto a fin de evitar no sólo la descapitalización sino ya la quiebra de muchos productores y empresas del sector. La más imperiosa es la eliminación de las trabas a la exportación (retenciones y ROE's) para dar algo de oxígeno al sector, mientras que otras medidas muy necesarias son la moderación de la inflación, debido al fuerte impacto que genera en los costos, y la corrección del tipo de cambio.

PRINCIPALES RESULTADOS

- A nivel global, el consumo y la producción de maíz se han ido incrementando de manera importante durante la última década. Sin embargo, la Argentina no ha aprovechado la oportunidad que le brindó el contexto, y ha caído su participación en las exportaciones totales de maíz.
- Actualmente los precios internacionales del cereal se encuentran dentro de los niveles más bajos del último lustro. A nivel local, las restricciones a la exportación de maíz y el incremento de costos internos ligados a la inflación, lleva a que los productores argentinos se enfrenten a una situación mucho más grave que la observada en el resto de los países.
- Las retenciones a las exportaciones del maíz en el orden del 20%, y los permisos para la exportación (ROE's) deben eliminarse ya no sólo por las distorsiones que generan dentro del mercado, sino porque actualmente es económicamente inviable seguir con la producción de maíz en presencia de estas medidas. Las explotaciones maiceras realizadas en campo arrendado fuera la zona núcleo cercana al puerto de Rosario no son factibles en este contexto.
- Muchos de los insumos utilizados en la producción de maíz han disminuido su precio, sin embargo, esta caída ha sido menor que la observada en la cotización del maíz, por lo que la relación insumo-producto se ha incrementado, y cada vez se requiere una mayor cantidad de maíz para poder adquirir la misma cantidad de insumos.
- En la campaña 2014/2015 se implantaron 170.000 hectáreas de maíz en los doce departamentos del centro-norte de la provincia de Santa Fe, de los cuales 90.000 corresponden al maíz de primera y 80.000 al maíz de segunda. Para el maíz de primera se cosecharon 66.800 hectáreas, obteniendo 567.801 toneladas, mientras que para el maíz de segunda (aún no finalizada) se estima una superficie cosechada de 70.850 hectáreas y una producción de 510.121 toneladas.
- Los ejemplos presentados sobre resultado económico de la campaña 2014/15 en el centro-norte de la provincia de Santa Fe reflejan de la problemática económica que atraviesa el sector. Tan sólo se han obtenido resultados positivos en las producciones realizadas con maíz de primera en campo propio, mientras que tanto la producción de maíz de primera en campo arrendado como en el maíz de segunda sembrado en campo propio o alquilado han dado como resultado pérdidas al productor, de gran cuantía en los casos de campos trabajados bajo arrendamiento.
- Los gastos de comercialización, liderados por el costo de transporte, cobran cada campaña mayor relevancia dentro de los ingresos totales, y dificultan aún más la producción de maíz en zonas alejadas de los puertos.
- En términos estrictamente económicos, los resultados mostrados del centro-norte provincial dan cuenta que en términos generales sólo aquellos que sembraron maíz en campo propio y que lo utilizan como insumo en otras actividades productivas pudieron obtener beneficios con el mismo, al sortear de esta manera una parte importante de los costos de comercialización y no tener que hacer frente a la compra del mismo en el circuito comercial.
- Para la campaña 2015/16 se espera una caída de dos dígitos en la superficie sembrada con maíz en el centro-norte provincial. Las principales razones son las bajas cotizaciones del grano, el incremento de los costos y la incertidumbre sobre las decisiones que tomará para el sector el próximo gobierno nacional.

ANEXO I:

El presente Anexo muestra los datos por departamento de la producción de maíz para las últimas cinco campañas en el centro-norte de la provincia de Santa Fe.

**Cuadro 4: Superficie sembrada, cosechada, producción y rendimiento promedio del cultivo de maíz
Campañas 2010/11 a 2014/15. Datos de superficie en hectáreas, de producción en toneladas.**

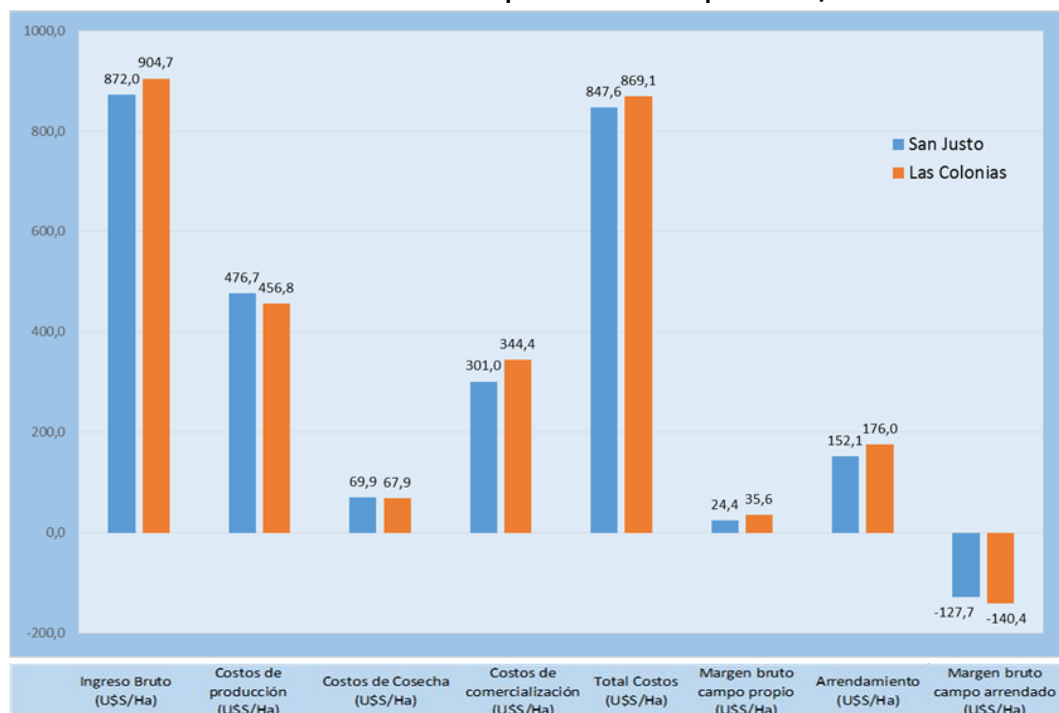
Maíz campaña 2010 - 2011					Maíz campaña 2011 - 2012				
DEPARTAMENTO	Superficie sembrada	Superficie cosechada	Producción (Tn)	Rinde promedio (qq/ha)	DEPARTAMENTO	Superficie sembrada	Superficie cosechada	Producción (Tn)	Rinde promedio (qq/ha)
Nueve de Julio	3.250	1.850	9.620	52,00	Nueve de Julio	4.050	3.000	14.400	48,00
Vera	1.250	1.000	4.800	48,00	Vera	1.020	950	3.895	41,00
General Obligado	8.150	6.050	27.225	45,00	General Obligado	6.500	5.800	31.900	55,00
San Cristóbal	9.250	4.625	26.825	58,00	San Cristóbal	8.900	6.200	35.960	58,00
San Justo	8.250	4.125	25.575	62,00	San Justo	8.000	5.850	31.005	53,00
San Javier	5.250	3.600	15.480	43,00	San Javier	3.020	2.850	13.110	46,00
Garay	600	450	2.025	45,00	Garay	450	450	2.093	46,50
Castellanos	53.250	23.325	160.943	69,00	Castellanos	42.350	39.100	242.420	62,00
Las Colonias	27.250	13.325	90.610	68,00	Las Colonias	23.510	20.150	122.915	61,00
La Capital	5.150	2.500	15.000	60,00	La Capital	3.900	2.800	16.240	58,00
TOTAL	121.650	60.850	378.103	62,14	TOTAL	101.700	87.150	513.938	58,97
Maíz campaña 2012 - 2013					Maíz campaña 2013 - 2014				
DEPARTAMENTO	Superficie sembrada	Superficie cosechada	Producción (Tn)	Rinde promedio (qq/ha)	DEPARTAMENTO	Superficie sembrada	Superficie cosechada	Producción (Tn)	Rinde promedio (qq/ha)
Nueve de Julio	3.450	3.000	15.600	52,00	Nueve de Julio	3.050	2.900	18.850	65,00
Vera	1.160	1.160	5.916	51,00	Vera	1.000	1.000	5.300	53,00
General Obligado	5.500	4.200	23.520	56,00	General Obligado	4.500	4.000	20.000	50,00
San Cristóbal	8.250	4.120	19.776	48,00	San Cristóbal	8.500	5.100	35.190	69,00
San Justo	8.060	5.350	37.450	70,00	San Justo	9.000	7.100	46.150	65,00
San Javier	2.560	2.149	14.828	69,00	San Javier	2.100	2.050	9.430	46,00
Garay	400	350	2.086	59,60	Garay	-	-	-	-
Castellanos	40.030	31.560	271.416	86,00	Castellanos	41.250	30.050	225.375	75,00
Las Colonias	21.540	19.850	169.718	85,50	Las Colonias	22.800	12.800	94.720	74,00
La Capital	4.050	3.000	25.650	85,50	La Capital	4.300	3.500	24.500	70,00
TOTAL	95.000	74.739	585.960	78,40	TOTAL	96.500	68.500	479.515	70,00
Maíz campaña 2014 - 2015									
DEPARTAMENTO	Superficie sembrada	Superficie cosechada	Producción (Tn)	Rinde promedio (qq/ha)					
Nueve de Julio	3.500	2.850	15.705	55,11					
Vera	1.200	950	5.080	53,47					
General Obligado	5.500	4.900	27.650	56,43					
San Cristóbal	8.500	5.640	35.556	63,04					
San Justo	9.200	6.160	46.080	74,81					
San Javier	2.000	1.650	10.030	60,79					
Garay	300	230	1.406	61,13					
Castellanos	35.200	29.950	221.610	73,99					
Las Colonias	19.100	14.300	117.070	81,87					
La Capital	4.310	3.550	27.225	76,69					
San Martín	55.190	47.500	394.600	83,07					
San Jerónimo	26.000	19.970	175.910	88,09					
TOTAL	170.000	137.650	1.077.922	78,31					

Fuente: Sistema de Estimaciones Agrícolas.

Datos estimados para la superficie cosechada, producción y rinde promedio de la campaña 2014/15.

ANEXO II:

En el presente anexo se presenta, con mayor grado de detalle, la información descripta en el apartado del resultado económico del maíz de primera en el centro-norte provincial.

Gráfico 6: Resultado económico del maíz de primera en la campaña 2014/15

Fuente: Elaboración propia en base a información recibida de cooperativas y productores individuales

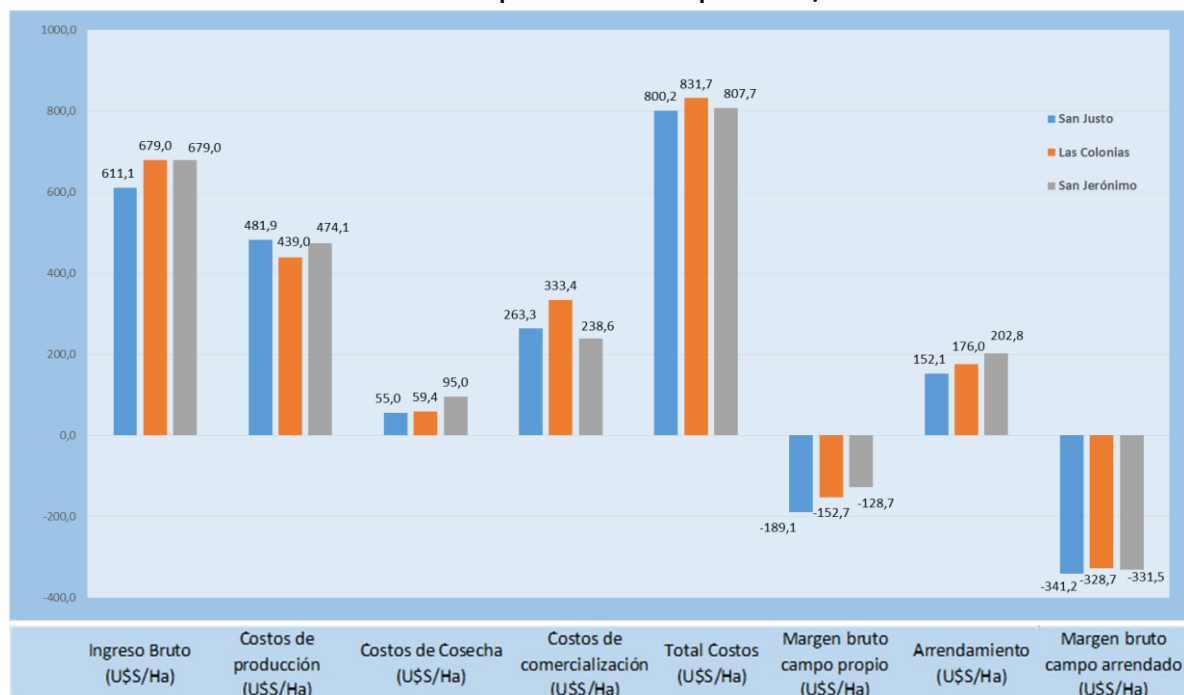
Cuadro 5: Resultado económico del maíz de primera en la campaña 2014/15

Resultado del maíz en el departamento San Justo y alrededores, con tecnología media-alta			Resultado del maíz en el departamento Las Colonias y alrededores, con tecnología media-alta		
Precio FAS de mercado	U\$S/qq	10,9	Precio FAS de mercado	U\$S/qq	10,9
Rendimiento	QQ/ha	80,0	Rendimiento	QQ/ha	83,0
INGRESO BRUTO	U\$S/ha	872,0	INGRESO BRUTO	U\$S/ha	904,7
Barbecho y pre-siembra	U\$S/ha	48,9	Barbecho y pre-siembra	U\$S/ha	23,4
Siembra	U\$S/ha	45,0	Siembra	U\$S/ha	50,0
Semilla	U\$S/ha	189,0	Semilla	U\$S/ha	180,0
Fertilización	U\$S/ha	114,0	Fertilización	U\$S/ha	124,4
Pre-emergentes		28,9	Pre-emergentes		19,3
Post-emergentes	U\$S/ha	17,5	Post-emergentes	U\$S/ha	32,9
Costo de Financiación	U\$S/ha	33,4	Costo de Financiación	U\$S/ha	26,8
COSTOS DE PRODUCCION	U\$S/ha	476,7	COSTOS DE PRODUCCION	U\$S/ha	456,8
COSECHA	U\$S/ha	69,9	COSECHA	U\$S/ha	67,9
Acarreo 20 Km.	U\$S/ha	48,8	Acarreo 20 Km.	U\$S/ha	72,3
Flete a puerto	U\$S/ha	188,8	Flete a puerto	U\$S/ha	226,0
Comisión	U\$S/ha	32,2	Comisión	U\$S/ha	23,5
Gastos generales	U\$S/ha	31,2	Gastos generales	U\$S/ha	22,6
Secada	U\$S/ha	0,0	Secada	U\$S/ha	0,0
COSTOS DE COMERCIALIZACION	U\$S/ha	301,0	COSTOS DE COMERCIALIZACION	U\$S/ha	344,4
TOTAL COSTOS (sin arrendamiento)	U\$S/ha	847,6	TOTAL COSTOS (sin arrendamiento)	U\$S/ha	869,1
SUBTOTAL SIN ARRENDAMIENTO		24,4	SUBTOTAL SIN ARRENDAMIENTO		35,6
ARRENDAMIENTO	U\$S/ha	152,1	ARRENDAMIENTO	U\$S/ha	176,0
MARGEN BRUTO	U\$S/ha	-127,7	MARGEN BRUTO	U\$S/ha	-140,4

Fuente: Elaboración propia en base a información recibida de cooperativas y productores individuales

ANEXO III:

En el presente anexo se presenta, con mayor grado de detalle, la información descripta en el apartado del resultado económico del maíz de segunda en el centro-norte provincial.

Gráfico 7: Resultado económico del maíz de primera en la campaña 2014/15

Fuente: Elaboración propia en base a información recibida de cooperativas y productores individuales

Cuadro 6: Resultado económico del maíz de primera en la campaña 2014/15

Resultado del maíz en el departamento San Justo y alrededores, con tecnología media-alta			Resultado del maíz en el departamento Las Colonias y alrededores, con tecnología media-alta			Resultado del maíz en el departamento San Jerónimo y alrededores, con tecnología media-alta		
Precio FAS de mercado	U\$S/qq	9,7	Precio FAS de mercado	U\$S/qq	9,7	Precio FAS de mercado	U\$S/qq	9,7
Rendimiento	QQ/ha	63,0	Rendimiento	QQ/ha	70,0	Rendimiento	QQ/ha	70,0
INGRESO BRUTO	U\$S/ha	611,1	INGRESO BRUTO	U\$S/ha	679,0	INGRESO BRUTO	U\$S/ha	679,0
Barbecho y pre-siembra	U\$S/ha	44,4	Barbecho y pre-siembra	U\$S/ha	13,2	Barbecho y pre-siembra	U\$S/ha	33,2
Siembra	U\$S/ha	45,0	Siembra	U\$S/ha	50,0	Siembra	U\$S/ha	42,0
Semilla	U\$S/ha	201,5	Semilla	U\$S/ha	180,0	Semilla	U\$S/ha	190,0
Fertilización	U\$S/ha	114,0	Fertilización	U\$S/ha	124,4	Fertilización	U\$S/ha	131,0
Pre-emergentes		14,9	Pre-emergentes		19,3	Pre-emergentes		18,3
Post-emergentes	U\$S/ha	28,5	Post-emergentes	U\$S/ha	26,2	Post-emergentes	U\$S/ha	31,7
Costo de Financiación	U\$S/ha	33,6	Costo de Financiación	U\$S/ha	25,9	Costo de Financiación	U\$S/ha	27,9
COSTOS DE PRODUCCION	U\$S/ha	481,9	COSTOS DE PRODUCCION	U\$S/ha	439,0	COSTOS DE PRODUCCION	U\$S/ha	474,1
COSECHA	U\$S/ha	55,0	COSECHA	U\$S/ha	59,4	COSECHA	U\$S/ha	95,0
Acarreo 20 Km.	U\$S/ha	38,4	Acarreo 20 Km.	U\$S/ha	63,3	Acarreo 20 Km.	U\$S/ha	46,2
Flete a puerto	U\$S/ha	148,7	Flete a puerto	U\$S/ha	197,7	Flete a puerto	U\$S/ha	94,5
Comisión	U\$S/ha	25,4	Comisión	U\$S/ha	17,7	Comisión	U\$S/ha	23,1
Gastos generales	U\$S/ha	24,6	Gastos generales	U\$S/ha	17,0	Gastos generales	U\$S/ha	37,1
Secada	U\$S/ha	26,2	Secada	U\$S/ha	37,7	Secada	U\$S/ha	37,7
COSTOS DE COMERCIALIZACION	U\$S/ha	263,3	COSTOS DE COMERCIALIZACION	U\$S/ha	333,4	COSTOS DE COMERCIALIZACION	U\$S/ha	238,6
TOTAL COSTOS (sin arrendamiento)	U\$S/ha	800,2	TOTAL COSTOS (sin arrendamiento)	U\$S/ha	831,7	TOTAL COSTOS (sin arrendamiento)	U\$S/ha	807,7
SUBTOTAL SIN ARRENDAMIENTO		-189,1	SUBTOTAL SIN ARRENDAMIENTO		-152,7	SUBTOTAL SIN ARRENDAMIENTO		-128,7
ARRENDAMIENTO	U\$S/ha	152,1	ARRENDAMIENTO	U\$S/ha	176,0	ARRENDAMIENTO	U\$S/ha	202,8
MARGEN BRUTO	U\$S/ha	-341,2	MARGEN BRUTO	U\$S/ha	-328,7	MARGEN BRUTO	U\$S/ha	-331,5

Fuente: Elaboración propia en base a información recibida de cooperativas y productores individuales