

# INFORME DE ACTIVIDAD ECONÓMICA DE LA PROVINCIA DE SANTA FE

Publicación mensual N° 1 / Año 10.

ISSN 2362-4876

Fecha: 29/01/2016



CENTRO DE ESTUDIOS Y SERVICIOS

## Continuó estancada la actividad económica

Durante el mes en el cual se desarrolló el proceso eleccionario a nivel nacional, el ICASFe registró una variación mensual cercana a cero (-0,003%).

### ICASFE

OCTUBRE 2015

Nivel:

**161,0**

Variación mensual:

**-0,003%**

Variación inter-anual: **2,2%**

Acumulado 2015: **2,2%**

### PRINCIPALES RESULTADOS

*El ICASFe se ubicó en **161,0** puntos, presentando una variación mensual de **-0,003%**, respecto al mes de septiembre de 2015.*

*La tasa inter-anual de la actividad económica provincial (octubre de 2015 vs. octubre de 2014) fue de **2,2%**.*

*La variación acumulada para los primeros diez meses del año se calcula en: **2,2%**.*

### ¿Qué es el ICASFe?

El ICASFe constituye un indicador de periodicidad mensual que se utiliza para conocer la evolución del nivel de actividad. Su principal objetivo es determinar el movimiento cíclico de la Economía y fechar el inicio/finalización de las recesiones y expansiones de la provincia de Santa Fe, Argentina; así como su duración, amplitud y difusión. Como fuente de información representa un medio confiable y oportuno, idóneo para la toma de decisiones de instituciones públicas y privadas.

Técnicamente el ICASFe es un índice compuesto coincidente y fue desarrollado en el marco de un convenio con la Universidad Nacional de Tucumán (UNT) en el año 2007. En <http://ces.bcsf.com.ar> se exponen su metodología de cálculo y publicaciones académicas al respecto.

### Carácter preliminar de los datos

Las mediciones atribuibles a los resultados de los últimos 12 meses de este informe presentan un carácter preliminar y están sujetos a futuras revisiones. Los valores calculados van cobrando consistencia en la medida en que las fuentes de información primaria consolidan los datos que insume la construcción del ICASFe. Las series son filtradas por estacionalidad y valores extremos, utilizando el programa X-13ARIMA-SEATS del United States Census Bureau (actualización septiembre 2013). Para aislar del componente inflacionario a las series monetarias se utiliza un índice constituido por un empalme entre el IPC de la provincia de Santa Fe (publicado por el Instituto Provincial de Estadística y Censos) y las tasas mensuales informadas por el Congreso de la Nación. El ajuste por amplitud y tendencia está actualizado a 2014.

### Para consultar:

- Base de datos estadísticos, metodología y otras publicaciones | <http://ces.bcsf.com.ar>
- Graficador de series online | <http://www.bolcomsf.com.ar/ces/icasfe.php>



### Bolsa de Comercio de Santa Fe

Presidente

**Ing. Agr. Olegario Tejedor**

### Fundación Bolsa de Comercio

Presidente

**Ing. Agr. Olegario Tejedor**

Director Ejecutivo

**Dr. Gustavo Vittori**

### Centro de Estudios y Servicios

Directora

**Lic. María Lucrecia D'Jorge**

Coordinador

**Lic. Pedro P. Cohan**

Investigadores

**Melisa B. Lazzaroni**

**Alfonso Cherri**

E-mail de contacto

[ces@bolcomsf.com.ar](mailto:ces@bolcomsf.com.ar)

Sitio web

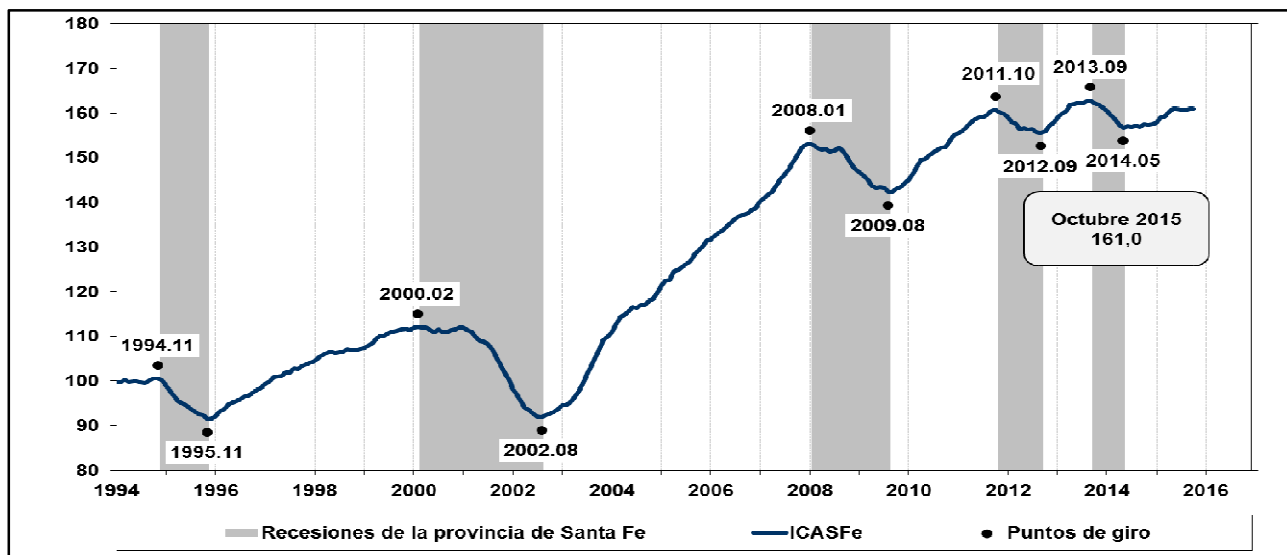
<http://ces.bcsf.com.ar> o

<http://www.bcsf.com.ar>

## Actividad económica provincial

La desaceleración registrada durante el tercer trimestre de 2015 se profundizó con los resultados de octubre, dando lugar a un segundo semestre con un profundo estancamiento en la actividad económica de la provincia de Santa Fe.

Gráfico N° 1: Índice Compuesto Coincidente de Actividad Económica de la provincia de Santa Fe. Índice Base 1994=100.



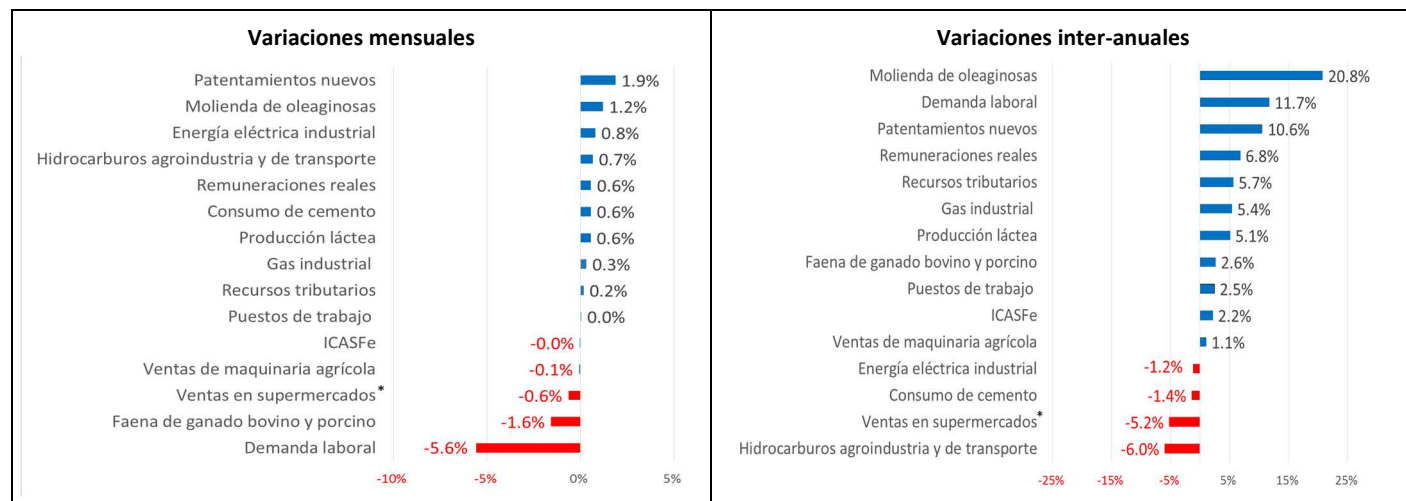
Fuente: Centro de Estudios y Servicios, Bolsa de Comercio de Santa Fe.

## Indicador por indicador

En octubre de 2015 diez de los catorce indicadores que componen el ICASFe presentaron variaciones mensuales positivas pero ocho de las mismas se ubicaron por debajo del 1%.

El **ranking** fue liderado por el **patentamiento de vehículos nuevos** con un incremento del 1,9% mensual, alcanzando un nivel 10,6% superior al obtenido un año atrás. Por su parte el **consumo de cemento**, otro indicador relacionado con la inversión, mostró una tasa mensual del 0,6%; aunque se mantuvo por debajo del nivel relativo al año anterior (-1,4%).

Gráfico N° 1. Series de actividad económica de la provincia de Santa Fe. Datos a Octubre de 2015.



\* Cifras estimadas a octubre de 2015.

Fuente: Centro de Estudios y Servicios, Bolsa de Comercio de Santa Fe.

La **molienda de oleaginosas** creció un 1,2%, y es la serie que mejor posición obtuvo en relación a la medición de octubre de 2014 (20,8%). Por su parte la **faena de ganado bovino y porcino** cayó un 1,6% mensual, aunque se mantiene en terreno positivo en la comparación inter-anual. La **producción láctea** se incrementó un 0,6% mensual, y un 5,1% inter-anual. Cabe destacar que este indicador representa el volumen de leche ingresado en plantas industriales de la provincia de Santa Fe.

El **consumo de energía eléctrica** en la industria creció un 0,8%, pero se ubicó por debajo de su parámetro inter-anual (-1,2%). En cuanto al uso de **gas industrial**, aumentó levemente en octubre de 2015 (0,3%), ubicándose un 5,4% por encima del valor alcanzado en octubre de 2014. La última serie vinculada al marco energético, la utilización de **hidrocarburos para la agroindustria y el transporte**, mejoró 0,7% respecto de septiembre pero sigue en baja (-6,0%) si se compara el dato con el correspondiente a los doce meses precedentes.

La demanda laboral cayó un 5,6% pero continúa con saldo inter-anual positivo (11,7%). Los **puestos de trabajo registrados** prácticamente no mostraron variación durante el mes de octubre de 2015, manteniéndose en terreno positivo en la comparación con igual mes de 2014 (2,5%). El conjunto de **remuneraciones reales** de dicho sector se incrementó un 0,6% mensual y un 6,8% inter-anual. A pesar de esto las **ventas en supermercados** muestran una importante contracción hacia el cuarto trimestre del año.

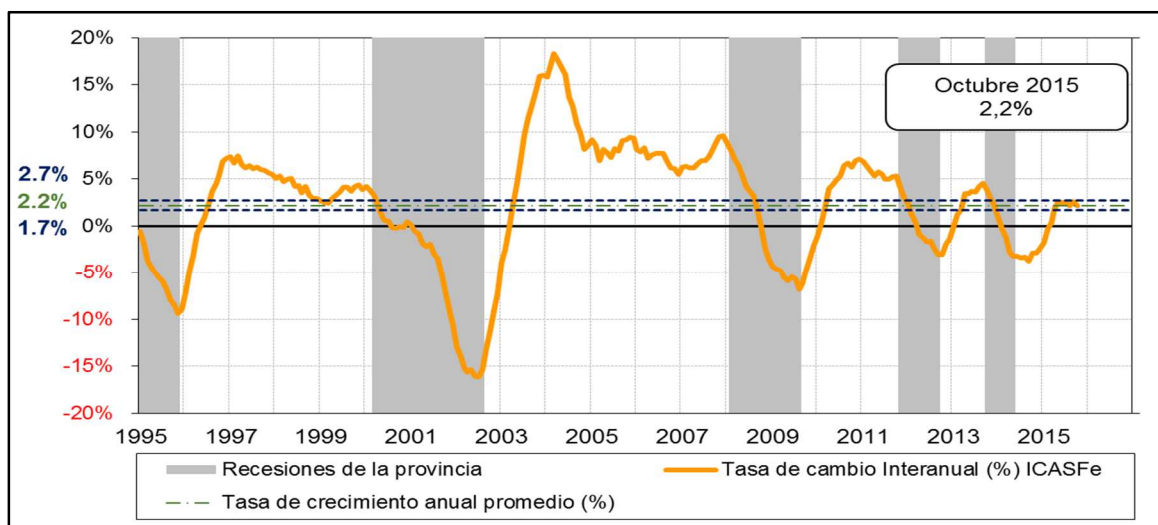
Por último los **recursos tributarios** presentaron un leve incremento mensual del 0,2%, por un efecto compensación entre el incremento de los recursos recibidos vía coparticipación nacional de impuestos y la caída de la recaudación de impuestos propios. En términos inter-anales el desenvolvimiento de la serie presenta un crecimiento de 5,7%.

### Síntesis y perspectivas

La tasa de variación inter-anual del ICASFe se ubicó en 2,2% en octubre de 2015, permaneciendo dentro de las bandas estadísticas que indican un nivel de crecimiento promedio de la economía provincial en el largo plazo (Ver Gráfico 2).

Sin embargo, los primeros datos consolidados correspondientes al último trimestre del año indican un pobre desempeño global de los principales indicadores, profundizándose la desaceleración de la actividad económica provincial a partir de la segunda mitad del año. Más aún, en pleno mes de elecciones nacionales el registro del indicador coincide da muestras de un verdadero estancamiento que seguramente se extenderá a noviembre y diciembre. Estos resultados recortan el proceso de recuperación que venía mostrando la provincia, en una economía que aún no logra retomar el nivel de actividad alcanzado en septiembre de 2013.

Gráfico Nº 2: Tasas de cambio inter-anual del ICASFe.



Fuente: Centro de Estudios y Servicios, Bolsa de Comercio de Santa Fe.