



Bolsa de Comercio de Santa Fe



ICASFe

Índice Compuesto de Actividad económica de la provincia de Santa Fe

Bolsa de Comercio de Santa Fe

Presidente

Dr. Eduardo González Kees

Fundación Bolsa de Comercio

Presidente

Dr. Eduardo González Kees

Director Ejecutivo

Dr. Gustavo Vittori

Centro de Estudios y Servicios

Director

CPN Fabio Arredondo

Coordinadora

Lic. María Lucrecia D'Jorge

Investigadores

Lic. Pedro P. Cohan

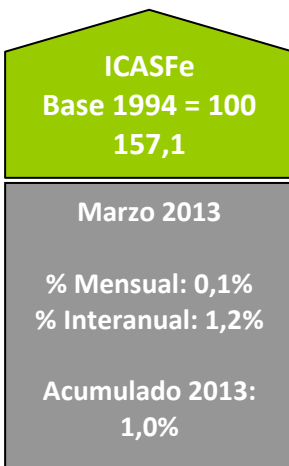
Sra. Carolina E. Sagua

Sr. Roberto Miola

Miércoles 19 de Junio. Informe mensual N° 6, año 7.

SEGUNDO TRIMESTRE CON LEVE RECUPERACIÓN PARA LA ACTIVIDAD ECONÓMICA DE LA PROVINCIA.

Esta recuperación es parcial y esta sostenida por algunos indicadores, sin llegar a consolidar una tendencia global definida a mediano plazo.



Resultados a marzo de 2013:

El ICASFe se ubicó en **157,1**, presentando una variación mensual de **0,1%**, respecto al mes de febrero.

El primer trimestre del año cerró con un incremento del **1,0%**.

La tasa interanual de la actividad económica provincial (marzo2013/marzo2012) fue **1,2%**. Cabe destacar que la base de comparación se sitúa en medio del proceso de contracción.

¿Qué es el ICASFe?

El Índice Compuesto Coincidente de la Provincia de Santa Fe (ICASFe) constituye un indicador de periodicidad mensual que se utiliza para conocer la evolución del nivel de actividad. En este sentido, su principal objetivo es determinar el movimiento cíclico de la Economía y fechar el inicio/finalización de las recesiones y expansiones de nuestra provincia; así como su duración, amplitud y difusión. Como fuente de información representa un medio confiable y oportuno, idóneo para la toma de decisiones de instituciones públicas y privadas.

El ICASFe fue desarrollado en el marco de un convenio con la Universidad Nacional de Tucumán (UNT) mediante el cual se determinó el uso de 14 series representativas que han sido seleccionadas para calcularlo mensualmente.

Carácter preliminar de los datos

Las mediciones atribuibles a los resultados de los últimos 12 meses de este informe presentan un carácter preliminar y están sujetos a futuras revisiones. Los valores calculados van cobrando consistencia en la medida en que las fuentes de información primaria consolidan los datos que insume la construcción del ICASFe. Las series son filtradas por estacionalidad y valores extremos. Para aislar del componente inflacionario a las series monetarias se utiliza un índice constituido por un empalme entre el IPC de la provincia de Santa Fe (publicado por el Instituto Provincial de Estadística y Censos) y las tasas mensuales informadas por el Congreso de la Nación.

E-mail de contacto

ces@bolcomsf.com.ar

Sitio web

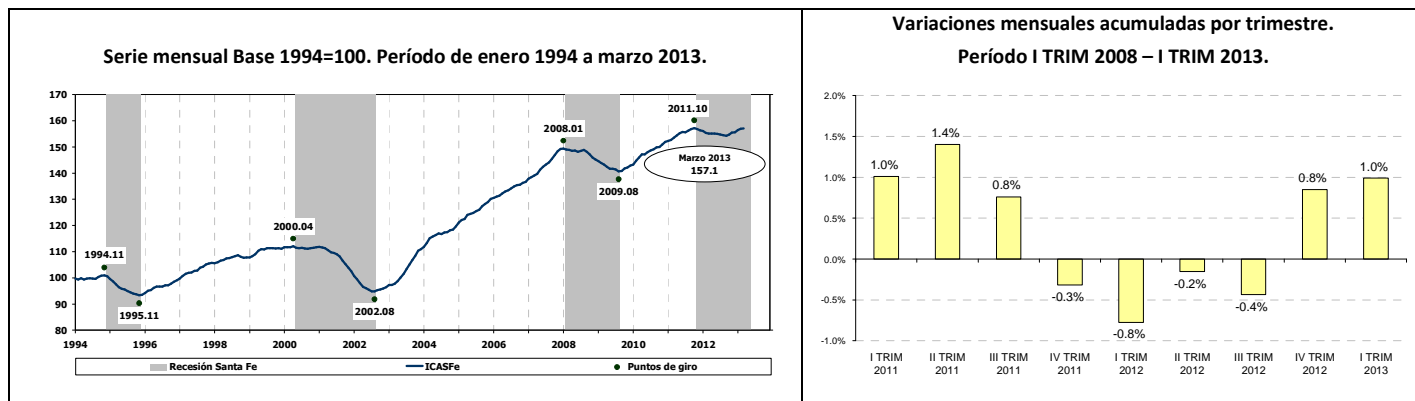
<http://ces.bcsf.com.ar> o

<http://www.bcsf.com.ar>

Actividad económica provincial al primer trimestre de 2013

En marzo de 2013 el ICASFe registró una tasa del **0,1%** mensual, dando como resultado un saldo de **1,0%** para el primer trimestre del año. Aunque este comportamiento representa una continuidad del proceso de recuperación iniciado durante el cuarto trimestre de 2012 (0,8%), apenas alcanza a compensar la contracción registrada desde el inicio de la recesión (IV TRIMESTRE 2011).

Gráfico 2. Índice compuesto de actividad de económica de la provincia de Santa Fe.



Fuente: Centro de Estudios y Servicios, Bolsa de Comercio de Santa Fe.

Indicador por indicador

Los datos correspondientes al primer trimestre de 2013 muestran que diez de los catorce indicadores representativos de la actividad económica provincial presentaron resultados netos positivos. Dentro de este grupo se encuentran los indicadores relativos a la inversión en bienes durables. En este marco los **patentamientos de vehículos nuevos** crecieron un 14,3% durante el primer trimestre de 2013 recuperando gran parte de su caída, lo que ubica la serie cerca del máximo alcanzado en 2011. Las transferencias de vehículos usados también han mostrado un comportamiento similar (11,2%). Si bien las **ventas de maquinaria agrícola** acumularon una tasa del 13,7%, en marzo cayeron un **-2,2%** mensual. Esta recuperación parcial no alcanza a compensar la caída que muestra el indicador a partir de 2011. El **consumo de cemento**, como representativo de la actividad de la construcción, también se mantiene en niveles bajos, aunque muestra una tendencia positiva desde el cuarto trimestre de 2012. En marzo se incrementó un 2,4%, mientras que al primer trimestre de 2013 lo hizo en un 6,6%.

Tabla 1. Series de actividad económica de la provincia de Santa Fe.

Variaciones mensuales.		Variaciones mensuales acumuladas para cada período.	
		SERIE	I TRIM 2012 I TRIM 2013
Gas industrial	5.9%	Patentamientos nuevos	-11.4% 14.3%
Patentamientos nuevos	4.7%	Ventas de maquinaria agrícola	-9.9% 13.7%
Molienda de oleaginosas	2.7%	Consumo de cemento	-4.4% 6.6%
Consumo de cemento	2.4%	Gas industrial	-0.7% 5.2%
Energía eléctrica industrial	0.2%	Demanda laboral	-11.2% 4.1%
Puestos de trabajo	0.1%	Recursos tributarios	0.6% 2.3%
ICASFe	0.1%	Molienda de oleaginosas	-2.7% 1.5%
Remuneraciones reales	0.0%	ICASFe	-0.8% 1.0%
Producción láctea*	-0.7%	Remuneraciones reales	1.2% 0.4%
Recursos tributarios	-0.8%	Puestos de trabajo registrados	-0.01% 0.4%
Demanda laboral	-1.2%	Faena de ganado bovino y porcino*	-1.8% 0.1%
Faena de ganado bovino y porcino*	-1.4%	Ventas en supermercados	0.1% -1.0%
Ventas en supermercados	-1.9%	Ventas de maquinaria agrícola	1.0% -1.8%
Ventas de maquinaria agrícola	-2.2%	Energía eléctrica industrial	1.5% -2.2%
Hidrocarburos agroindustria y de transporte	-2.8%	Producción láctea*	-4.1% -5.7%
		Hidrocarburos agroindustria y de transporte	

*Datos estimados a marzo de 2013.

Fuente: Centro de Estudios y Servicios, Bolsa de Comercio de Santa Fe.

Con respecto a las **ventas en supermercados** se observó el segundo trimestre consecutivo de caída (**-1,0%** I TRIM 2013), siendo

que en pleno proceso de contracción de la actividad económica provincial las mismas continuaban en crecimiento (0,1% durante el primer trimestre de 2012). Esto está relacionado con el comportamiento de los indicadores relativos al mercado laboral. Las **remuneraciones reales**, que aumentaron un 1,2% durante el primer trimestre de 2012, lo hicieron en un 0,4% durante igual período de este año. Los **puestos de trabajo registrados** presentan un amesetamiento en su comportamiento, marcando un leve incremento del 0,4% al primer trimestre de 2013. La **demanda laboral** marcó un acumulado neto del 4,1% para el primer trimestre pero no presenta una tendencia positiva en el mediano plazo, habiendo disminuido un **-1,2%** mensual en marzo de 2013.

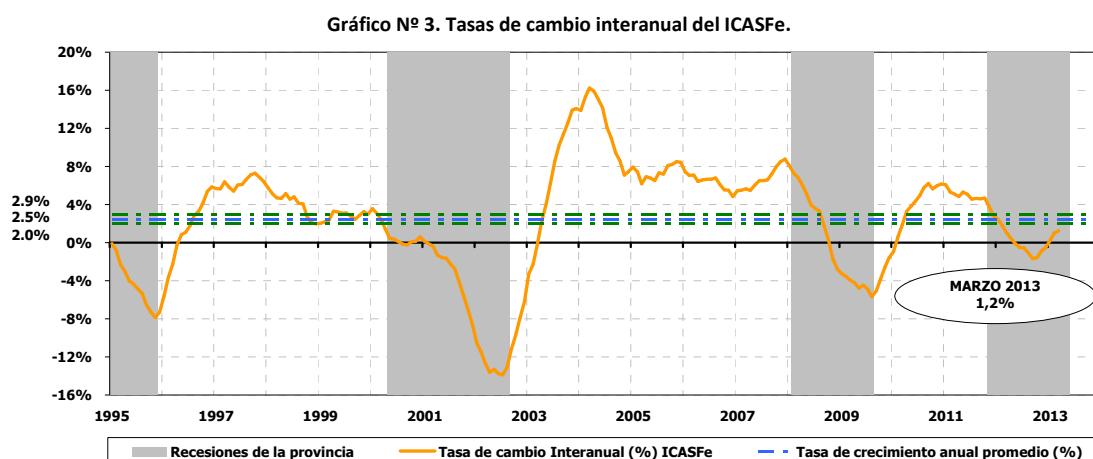
La actividad industrial presentó un desempeño general negativo al primer trimestre. Se observa que de los tres indicadores de consumo de energía solo el de **gas industrial** presentó una tasa acumulada positiva (**5,2%**). Por el contrario el **consumo de energía eléctrica** registró una tasa del **-1,8%** y los **hidrocarburos utilizados en la agroindustria y el transporte** una del **-5,7%**. La **molienda de oleaginosas** creció 1,5%, luego de acumular cuatro trimestres consecutivos de caídas. La **faena de ganado bovino y porcino** acumula un resultado levemente positivo para el primer trimestre (0,1%) a pesar de que registra una caída del **-1,4%** en marzo. Esta serie se mantiene muy por debajo de los valores posteriores a 2009. La **producción láctea** acumuló una tasa de **-2,2%** para el primer trimestre de 2013, mientras que en igual período de 2012 se había incrementado un 1,5%.

A pesar de que en marzo de 2013 los **recursos tributarios** se contrajeron un **-0,8%**, la tasa acumulada al primer trimestre fue del 2,3%, ubicando la serie en valores máximos históricos. Estos recursos se componen en más del 60% por fondos de la coparticipación nacional, los que crecieron a una tasa 5 veces menor que la correspondiente a la recaudación de impuestos provinciales durante el primer trimestre.

Síntesis y perspectivas

En marzo de 2013 la tasa de variación interanual del ICASFe se ubicó en **1,2%**. Esto es efecto de la recuperación registrada parcialmente en algunos indicadores. En este sentido durante los últimos dos trimestres analizados algunos sectores representativos de la economía provincial mostraron señales ambiguas que no se traducen en una tendencia general positiva. Cabe destacar que en marzo sólo el 50% de las series presentaron variaciones mensuales positivas.

Como resultado de este proceso la actividad económica está intermitente, siendo el saldo de crecimiento entre el inicio de la recesión (octubre de 2011) y la última medición de marzo de 2013 prácticamente nulo (**0,04%**).

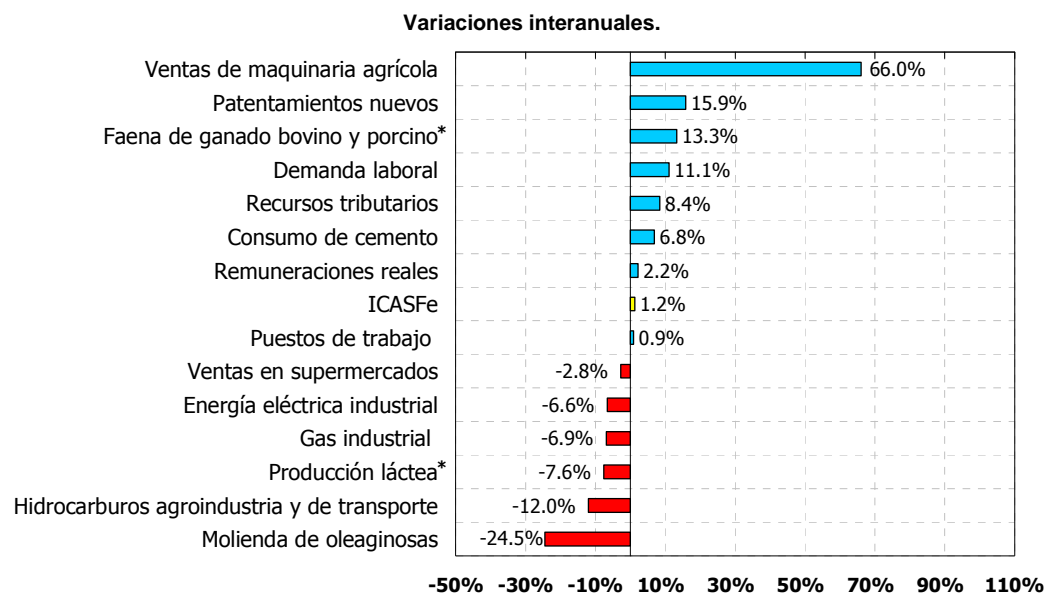


Fuente: Centro de Estudios y Servicios, Bolsa de Comercio de Santa Fe.

Para acceder a:

- Base de datos estadísticos, metodología y otras publicaciones: <http://ces.bcsf.com.ar>
- Evolución mensual de cada indicador: **Graficador de Series Online** <http://www.bolcomsf.com.ar/ces/icasfe.php>

ANEXO. Series de actividad económica de la provincia de Santa Fe. Datos a marzo de 2013.



*Datos estimados a marzo de 2013.

Fuente: Centro de Estudios y Servicios, Bolsa de Comercio de Santa Fe.