



Índice Compuesto de Actividad Económica de la Provincia de Santa Fe (ICASFe)

Bolsa de Comercio de Santa Fe

Presidente
Dr. Eduardo González Kees

Fundación Bolsa de Comercio de Santa Fe

Presidente
Dr. Eduardo González Kees

Director Ejecutivo
Dr. Gustavo Vittori

Centro de Estudios y Servicios

Director
CPN Fabio Arredondo

Coordinadora
Lic. María Lucrecia D'Jorge

Investigadores
Lic. Pedro P. Cohan
Sra. Carolina E. Sagua

E-mail de contacto
ces@bolcomsf.com.ar

Sitio web
<http://ces.bcsf.com.ar> o
<http://www.bcsf.com.ar>

Disminución de la
actividad económica
en la provincia

ENERO 2012

% Mensual: -0,2%
% Interanual: 2,8%

ICASFe
Base 1994 = 100
158,4

Luego de la desaceleración registrada durante 2011, el 2012 comenzó con una caída del **-0,2%** en la actividad económica provincial.

De acuerdo con los resultados obtenidos en las últimas mediciones correspondientes al mes de enero de 2012 el ICASFe se ubicó en **158,4**, presentando una variación de **-0,2%** respecto al mes de diciembre de 2011.

El Índice Compuesto Coincidente de la Provincia de Santa Fe (ICASFe) constituye un indicador de periodicidad mensual que se utiliza para conocer la evolución del nivel de actividad. En este sentido, su principal objetivo es determinar el movimiento cíclico de la Economía y fechar el inicio/finalización de las recesiones y expansiones de nuestra provincia; así como su duración, amplitud y difusión. Como fuente de información representa un medio confiable y oportuno, idóneo para la toma de decisiones de instituciones públicas y privadas.

El ICASFe fue desarrollado en el marco de un convenio con la Universidad Nacional de Tucumán (UNT) mediante el cual se determinó el uso de 14 series representativas que han sido seleccionadas para calcularlo mensualmente.

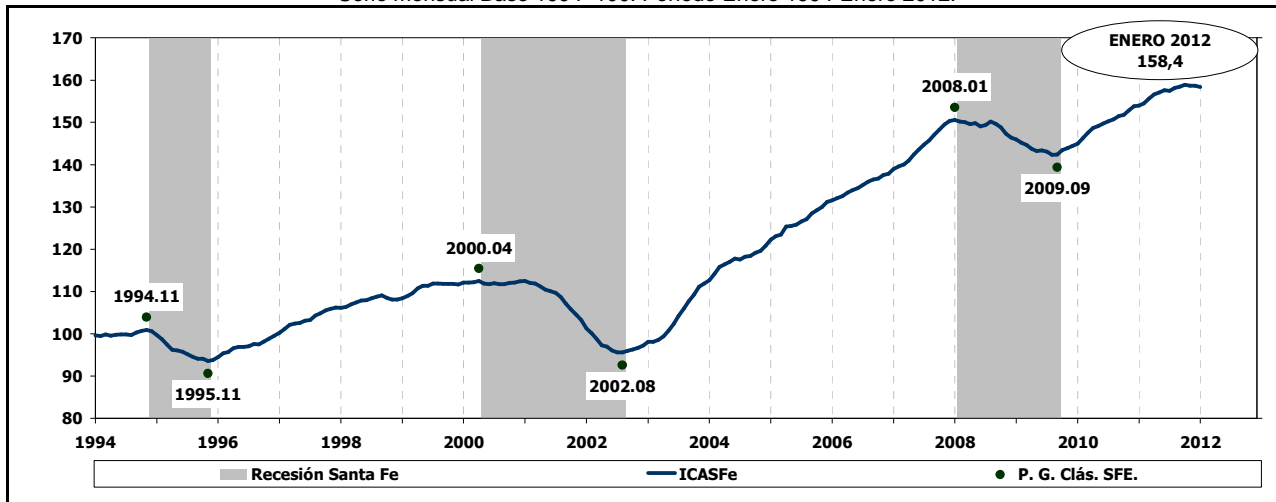
Las mediciones atribuibles a los resultados de los últimos 12 meses de este informe presentan un carácter preliminar y están sujetos a futuras revisiones. Los valores calculados van cobrando consistencia en la medida en que las fuentes de información primaria consolidan los datos que insume la construcción del ICASFe. Las series son filtradas por estacionalidad y valores extremos; en los casos pertinentes son aisladas del componente inflacionario.

Actividad económica provincial

El resultado del cálculo del ICASFe para enero de 2012 marcó una disminución del **-0,2%** mensual para la actividad económica provincial. Esta caída se fue gestando a través de la desaceleración registrada en el crecimiento de los principales indicadores en 2011, fundamentalmente durante el cuarto trimestre.

Gráfico 1. Índice Compuesto de Actividad Económica de la provincia de Santa Fe (ICASFe).

Serie mensual Base 1994=100. Período Enero 1994-Enero 2012.



Fuente: Centro de Estudios y Servicios, Bolsa de Comercio de Santa Fe.

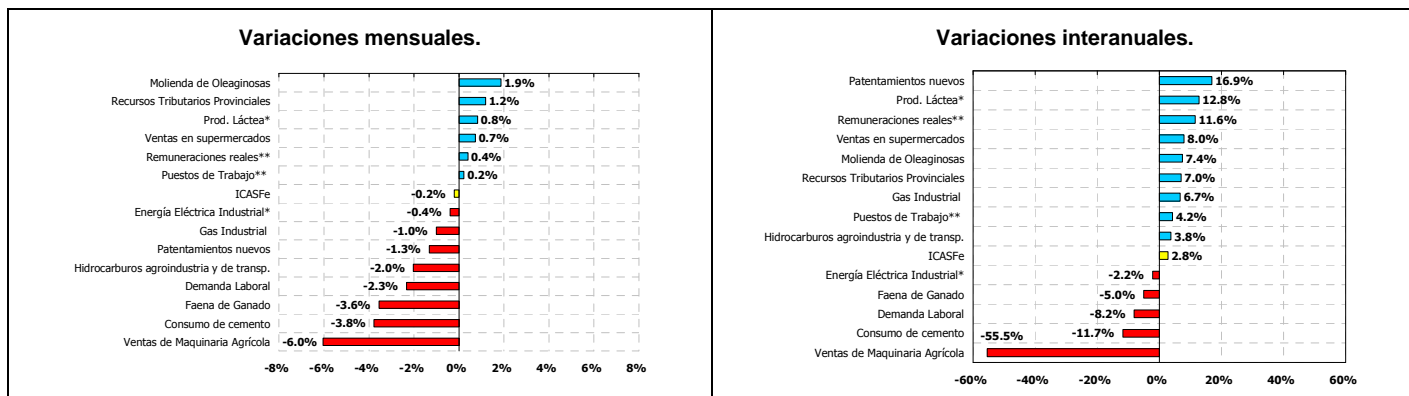
Indicador por indicador

En enero de 2012 la molienda de oleaginosas presentó una tasa mensual del 1,9%, dando como resultado un crecimiento interanual del 7,4%. La producción láctea (datos a diciembre de 2011) obtuvo tasas del 0,8% y 12,8%, respectivamente. Por el contrario el resto de los indicadores representativos del sector industrial de la provincia de Santa Fe mostraron un desempeño negativo. Las series de consumo de energía registraron caídas mensuales del **-0,4%** en energía eléctrica (datos a diciembre de 2011) y del **-1,0%** para el caso del gas. En la comparación interanual la primera de ellas marcó también un retroceso (**-2,2%**), mientras que la segunda mantiene un valor positivo (6,7%). El consumo de hidrocarburos para la agroindustria y el transporte se contrajo un **-2,0%** en comparación con diciembre de 2011, y se incrementó un 3,8% con respecto a enero de dicho año.

La faena de ganado bovino y porcino en su conjunto mostró una variación del **-3,6%** durante el primer mes del año, y una tasa del **-5,0%** en relación a igual mes del año anterior. Cabe destacar que en esta última medición los dos tipos de ganado presentaron disminuciones.

Las ventas de maquinaria agrícola (tractores, cosechadoras y forrajeras) cayeron un **-6,0%** en enero. Cabe destacar que esta serie está compuesta en un alto porcentaje por las ventas de empresas que importan equipos o partes de los mismos, las cuales están afectadas por las restricciones implementadas sobre las compras al exterior desde 2011.

Series de actividad económica de la provincia de Santa Fe. Datos a Enero de 2012.



*Datos a diciembre de 2011.

**Datos estimados a enero de 2012.

Fuente: Centro de Estudios y Servicios, Bolsa de Comercio de Santa Fe.

La serie de recursos tributarios provinciales, que incluye tanto los fondos de recaudación de impuestos propios como los de coparticipación nacional, se incrementó un 1,2% en enero. Esto implica una variación interanual del 7,0%. En realidad la recaudación de impuestos provinciales disminuyó un **-0,2%** mensual (fundamentalmente por la caída registrada en el Impuesto de Sellos). Sin embargo el segmento de los recursos recibidos vía coparticipación nacional continuó en crecimiento y compensó la caída.

Las ventas reales en supermercados, deflactadas por el índice de precios al consumidor de la provincia de Santa Fe (publicado por IPEC), se incrementaron un 0,7% mensual, resultando en una tasa del 8,0% en la comparación con igual mes del año anterior.

El patentamiento de vehículos nuevos lidera el ranking de tasas de crecimiento interanual, marcando un valor de 16,9% para el primer mes del año. Sin embargo en la comparación con diciembre de 2011 se registra una tasa del **-1,3%**.

El consumo de cemento Pórtland da cuenta de la coyuntura desfavorable para el sector de la construcción, con una tasa mensual fue del **-3,8%**, e interanual del **-11,7%**.

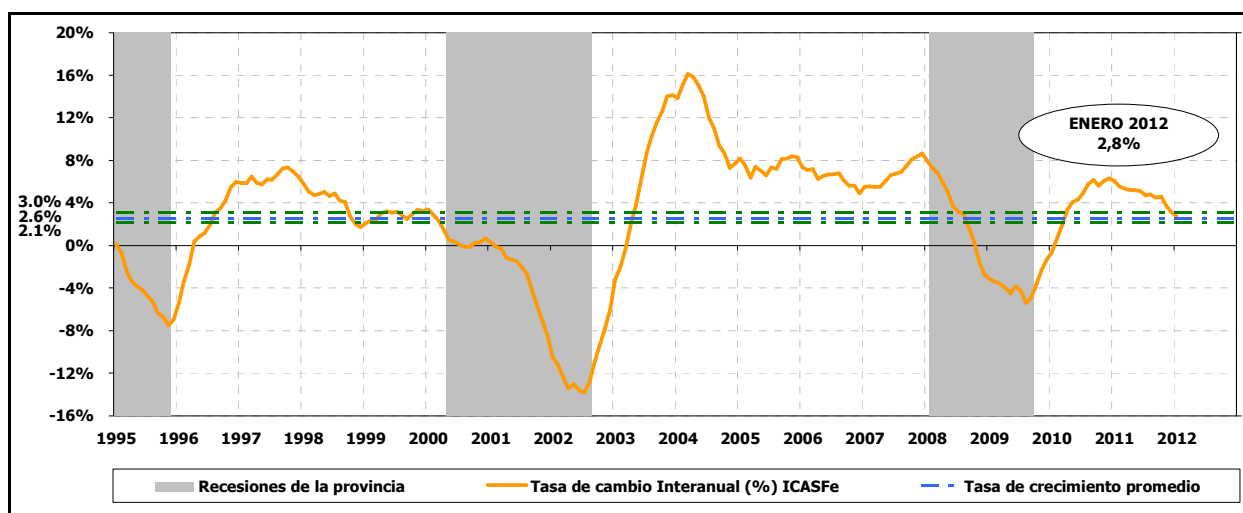
En relación al mercado de trabajo, la demanda laboral continúa en descenso desde mediados de 2011. La variación mensual correspondiente a la última medición fue del **-2,3%**, y en la comparación interanual se registra una caída del **-8,3%**. Con respecto a los puestos de trabajo declarados en la provincia, sector público y privado, se observa un incremento mensual estimado en 0,2%, mientras que la tasa con respecto a enero de 2011 fue del 4,2%. A pesar de la persistencia de la inflación las remuneraciones reales del empleo registrado continúan en crecimiento (0,4% mensual y 11,6% interanual).

Síntesis y perspectivas

Luego de la desaceleración registrada durante 2011, el 2012 comenzó con una caída en la actividad económica provincial. Esto se basa fundamentalmente en la coyuntura propia del sector industrial, donde se verifica una disminución importante en los niveles de utilización de la capacidad instalada. Además se suma el desempeño desfavorable en el sector de la construcción. Es preocupante el efecto que esta situación pueda tener sobre la creación de empleo registrado en la provincia. El consumo continúa en alza, pero en una coyuntura de contracción de la oferta (local y de productos importados), y de menores niveles de crédito.

La tasa de cambio interanual del ICASFe fue de 2,8% en enero de 2012, ubicándose por debajo de la primera banda de confianza estadística, construida en relación a la tasa de crecimiento de largo plazo de la economía. Sumado a la coyuntura descrita en el presente informe, esto representa un incremento de las posibilidades de que aparezca un nuevo punto de giro en el ICASFe, marcando el inicio de una nueva fase recesiva en nuestra economía.

Gráfico N° 3. Tasas de cambio interanual del ICASFe.



Fuente: Centro de Estudios y Servicios, Bolsa de Comercio de Santa Fe.

Para acceder a nuestra base de datos estadísticos, metodología utilizada y otras publicaciones relacionadas visite nuestro sitio web en: <http://ces.bcsf.com.ar>

Para observar la evolución mensual de cada uno de los indicadores que componen el ICASFe, visite nuestra página web <http://www.bolcomsf.com.ar/ces/icasfe.php>, donde encontrará el **Graficador de Series Online**.