



Índice Compuesto de Actividad Económica de la Provincia de Santa Fe (ICASFe)

Bolsa de Comercio de Santa Fe

Presidente
Dr. Eduardo González Kees

Fundación Bolsa de Comercio de Santa Fe

Presidente
Dr. Eduardo González Kees

Director Ejecutivo
Dr. Gustavo Vittori

Centro de Estudios y Servicios

Director
CPN Fabio Arredondo

Coordinadora
Lic. María Lucrecia D'Jorge

Investigadores
Lic. Pedro P. Cohan
Sra. Carolina E. Sagua

E-mail de contacto
ces@bolcomsf.com.ar

Sitio web
<http://ces.bcsf.com.ar> o
<http://www.bcsf.com.ar>

**Dispar comportamiento
en indicadores de la
actividad económica
provincial**

ICASFe
Base 1994 = 100
149,4

NOVIEMBRE 2010

% Mensual: 0,4%
% Interanual: 5,9%

La actividad económica provincial ha superado su máximo nivel histórico, pero ocho indicadores todavía presentan margen de crecimiento. A causa de la desaceleración, la brecha en algunos sectores crece en vez de reducirse.

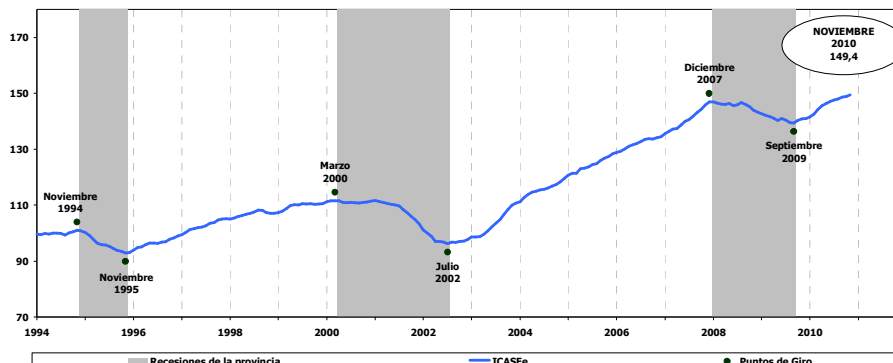
El Índice Compuesto de Actividad de la Provincia de Santa Fe (ICASFe) constituye un indicador de periodicidad mensual que se utiliza para conocer la evolución global de la economía provincial. Por lo tanto, permite determinar las fechas en que se inician y finalizan las recesiones y expansiones de nuestra provincia, monitoreando los principales sectores de su economía. Suministra una fuente de información confiable y oportuna para la toma de decisiones de instituciones públicas y privadas. De acuerdo con los resultados obtenidos en las últimas mediciones correspondientes al mes de noviembre de 2010 el ICASFe se ubicó en **149,4**, presentando una variación de **0,4%** con respecto al mes de octubre.

Las mediciones atribuibles a los resultados de los últimos 12 meses de este informe presentan un carácter preliminar y están sujetos a futuras revisiones. Los valores calculados van cobrando consistencia en la medida en que las fuentes de información primaria consolidan los datos que insume la construcción del ICASFe. Las series son filtradas por estacionalidad y valores extremos; en los casos pertinentes son aisladas del componente inflacionario.

○ Actividad económica provincial

En noviembre de 2010 la actividad económica provincial presentó un crecimiento del **0,4%**, manteniendo para el último trimestre del año un desempeño inferior al de los tres precedentes. De todas formas la última medición del índice, correspondiente a noviembre de 2010 (**149,4**), es un 2% superior al registrado en el último pico (diciembre de 2007: **146,9**).

Gráfico 1. Índice Compuesto de Actividad Económica de la provincia de Santa Fe (ICASFe).
Período Enero 1994-Noviembre 2010. Base 1994=100



Fuente: Centro de Estudios y Servicios, Bolsa de Comercio de Santa Fe.

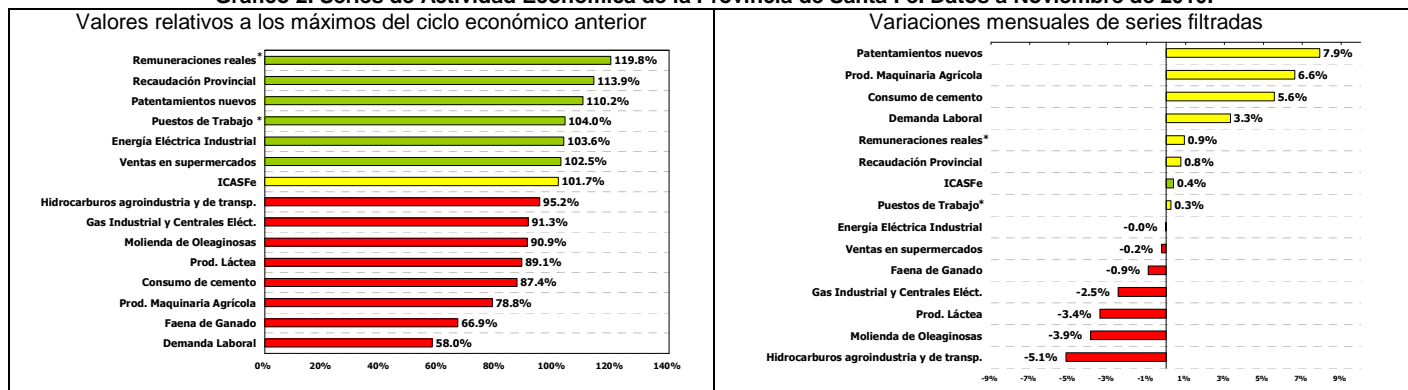
○ Indicador por indicador

En los catorce meses de expansión de la actividad económica provincial sólo seis indicadores han superado los valores máximos previos a la recesión anterior. Es decir que a los ocho restantes aún presentan un margen de crecimiento en relación a la fase de expansión anterior (julio 2002-diciembre 2007).

En relación al mercado laboral, las remuneraciones reales de los empleados registrados en la provincia presentaron en noviembre de 2010 un valor 19% superior al correspondiente a diciembre de 2007. Cabe destacar que esta serie presentó una caída de apenas **-0,6%** entre marzo de 2009 y febrero de 2010, que fue compensada por sucesivos incrementos. Por su parte, la cantidad de puestos de trabajo declarados en la provincia creció un 4% en relación al último pico registrado en noviembre de 2008. Entre dicho mes y septiembre de 2009 este indicador presentó una disminución del **-2,2%**, superada por el incremento del 3,5% registrado en la expansión actual. En este sentido vale destacar el comportamiento rezagado de esta serie que, considerando la última recesión, comenzó a declinar once meses después que la actividad económica en general. Por el contrario la demanda laboral todavía se encuentra un 42% por debajo del máximo alcanzado en enero de 2008, cuando las expectativas empresarias eran más estables. Cabe destacar que esta serie lleva acumulado un incremento del 13,5% en el período transcurrido de la expansión actual, mientras que la contracción registrada en la recesión anterior había sido del **-68,2%**.

La recaudación de impuestos provinciales registró su último pico en diciembre de 2007. Luego disminuyó un **-6,7%** entre dicho período y mayo de 2009, y en noviembre de 2010 su valor registrado estuvo un 13,9% por encima del pico mencionado. En agosto de 2010 había alcanzado un valor 15,1% superior, pero luego se registró una desaceleración en la serie.

Gráfico 2. Series de Actividad Económica de la Provincia de Santa Fe. Datos a Noviembre de 2010.



*Datos estimados a noviembre

Fuente: Centro de Estudios y Servicios, Bolsa de Comercio de Santa Fe.

En noviembre de 2010 la inversión en bienes durables, medida a través del patentamiento de vehículos nuevos, superó su máximo valor histórico en un 10,2%. Esto fue el resultado de un incremento del 43,4% acumulado durante la expansión actual de la

actividad económica provincial, en oposición a la disminución del **-26,4%** registrada durante la recesión anterior. Por su parte, el margen para el consumo de cemento fue del 12,6%, en comparación con mayo de 2008 cuando había registrado su último pico. Por lo tanto su recuperación actual del 23,2% no alcanzó todavía para recuperar la caída de la recesión anterior (**-40,6%**).

En relación al consumo de energía eléctrica el sector industrial presentó en noviembre de 2010 un valor 3,6% superior al máximo registrado en mayo de 2008. Cabe destacar que en agosto de 2010 había alcanzado un valor 6,2% superior a dicho pico, pero a partir de allí comenzó a disminuir (**-2,5%** entre septiembre y noviembre de 2010). Por su parte el consumo de gas industrial se encontró a un 91,3% del máximo nivel alcanzado en enero de 2008. Debe considerarse que durante los dos últimos meses la serie acumuló una tasa del **-4,4%**.

Las ventas en supermercados superaron en 2,5% al máximo registrado en marzo de 2008, cifra que había llegado al 4% en septiembre de 2010. Este indicador lleva dos meses de caídas reales, acumulando una tasa del **-1,4%**.

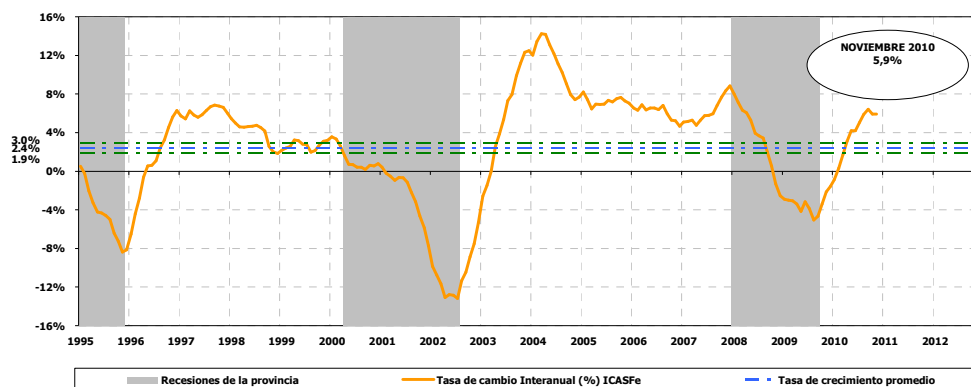
A pesar de haber recuperado gran parte de la caída registrada en la recesión anterior, todavía existe un margen del 21,2% de crecimiento en la producción de maquinaria agrícola. Esta situación se repite en todas las series relacionadas con la agroindustria. Bajo el mismo criterio, en el caso del consumo de hidrocarburos para la agroindustria y el transporte se verifica un potencial de crecimiento del 4,8% a noviembre de 2010. La molienda de oleaginosas tampoco alcanzó a recuperar la totalidad de la caída registrada durante la última recesión, restando un 9,1% de crecimiento para alcanzar el pico verificado por la serie en noviembre de 2007. Esta situación fue agudizada por la disminución verificada entre octubre y noviembre de 2010 (**-5,1%**). La producción láctea, que se recuperó entre enero y julio de 2010, en noviembre de dicho año se encontraba un 10,9% por debajo del pico alcanzado en marzo de 2009. Por último la faena de ganado presentó caídas ininterrumpidas desde mayo de 2009, encontrándose en noviembre de 2010 a un 66,9% del pico alcanzado en dicho mes.

○ Perspectivas para la actividad económica provincial

En el mes número catorce de la presente expansión, ocho indicadores representativos de la actividad económica provincial, presentan margen de crecimiento en relación a sus máximos niveles registrados antes de la recesión 2008-2009. Lo que preocupa es que, como consecuencia de la desaceleración registrada a partir del tercer trimestre de 2010, algunas series han discontinuado su proceso de recuperación. En este sentido el margen relativo a la expansión anterior se acrecienta. Este es el caso del consumo de hidrocarburos para la agroindustria y el transporte, gas industrial, molienda de oleaginosas, producción láctea, faena de ganado y demanda laboral. Otros indicadores, que ya superaron sus máximos históricos, también mostraron retrocesos en sus tasas de expansión (recaudación provincial, energía eléctrica industrial y ventas en supermercados). Por lo tanto hacia fines de 2010 los indicadores representativos de la inversión en bienes durables son los principales impulsores de la actividad económica provincial, destacándose la producción de maquinaria agrícola, el consumo de cemento y el patentamiento de vehículos nuevos.

Esto pone en evidencia que la expansión actual de la actividad económica provincial no es homogénea en todos los indicadores marcando una desaceleración en el ritmo de crecimiento. La tasa de variación interanual a noviembre de 2010 fue de 5,9%.

Gráfico Nº 3. Índice Compuesto de Actividad de Santa Fe.
Variación Interanual. Datos Enero 1995 – Noviembre 2010.



Fuente: Centro de Estudios y Servicios, Bolsa de Comercio de Santa Fe.

Para acceder a nuestra base de datos estadísticos, metodología utilizada y otras publicaciones relacionadas visite nuestro sitio web en: <http://ces.bcsf.com.ar>