

Febrero 2010
Año 4, Número 2

ICASFe Índice Compuesto de Actividad Económica de la Provincia de Santa Fe

Bolsa de Comercio de Santa Fe

Presidente
CPN Melchor Amor Arranz

Fundación Bolsa de Comercio de Santa Fe

Presidente
CPN Melchor Amor Arranz

Director Ejecutivo
Dr. Gustavo Vittori

Centro de Estudios y Servicios

Director
CPN Fabio Arredondo

Coordinadora
Lic. María Lucrecia D'Jorge

Investigadores
Lic. Pedro P. Cohan
Sra. Carolina E. Sagua

E-mail de contacto
ces@bolcomsf.com.ar

Sitio web
<http://ces.bcsf.com.ar> o
<http://www.bcsf.com.ar>

La actividad económica provincial cerró 2009 en recesión

DICIEMBRE 2009
% Mensual: -0,2%
% Interanual: -1,9%

Acumulado anual 2009
-1,8%

ICASFe
Base 1994 = 100
138,3

*A pesar de que el cuarto trimestre registra un incremento de la actividad económica, la provincia de Santa Fe finalizó su segundo año consecutivo de recesión. La contracción total de 2009 alcanzó el **-1,8%**.*

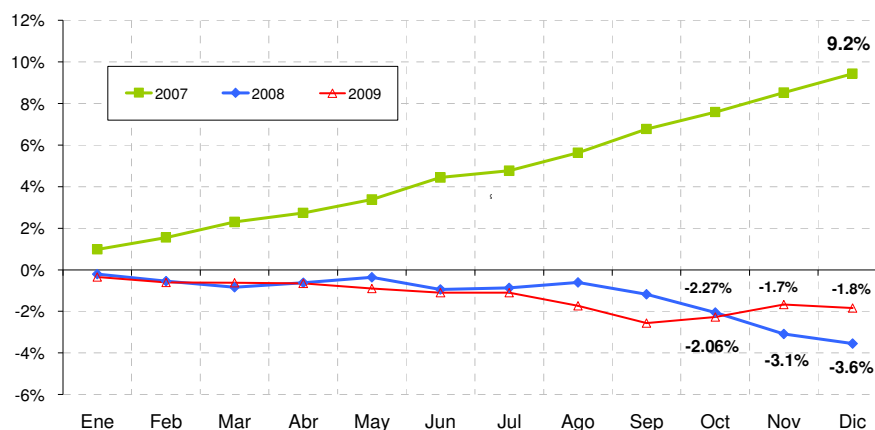
El Índice Compuesto de Actividad de la Provincia de Santa Fe (ICASFe) constituye un indicador de periodicidad mensual que se utiliza para conocer la evolución global de la economía provincial. Por lo tanto, permite determinar las fechas en que se inician y finalizan las recesiones y expansiones de nuestra provincia, monitoreando los principales sectores de su economía. Suministra una fuente de información confiable y oportuna para la toma de dediciones de instituciones públicas y privadas. De acuerdo con los resultados obtenidos en las últimas mediciones correspondientes al mes de diciembre de 2009 el ICASFe se ubicó en **138,3**, presentando una variación de **-0,2%** con respecto al mes de noviembre de 2009.

Las mediciones atribuibles a los resultados de los últimos 12 meses de este informe presentan un carácter preliminar y están sujetos a futuras revisiones. Los valores calculados van cobrando consistencia en la medida en que las fuentes de información primaria consolidan los datos que insume la construcción del ICASFe.

○ Actividad económica provincial en 2009

La actividad económica en la provincia de Santa Fe mostró una notable expansión entre julio de 2002 y diciembre de 2007, alcanzando en este último año un crecimiento acumulado del **9,2%**. En 2008 y 2009 se registró una fase recesiva cuyas disminuciones fueron de **-3,6%** y **-1,8%**, respectivamente. Cada período presentó un comportamiento particular, marcado por el desempeño de los indicadores más representativos de la economía provincial.

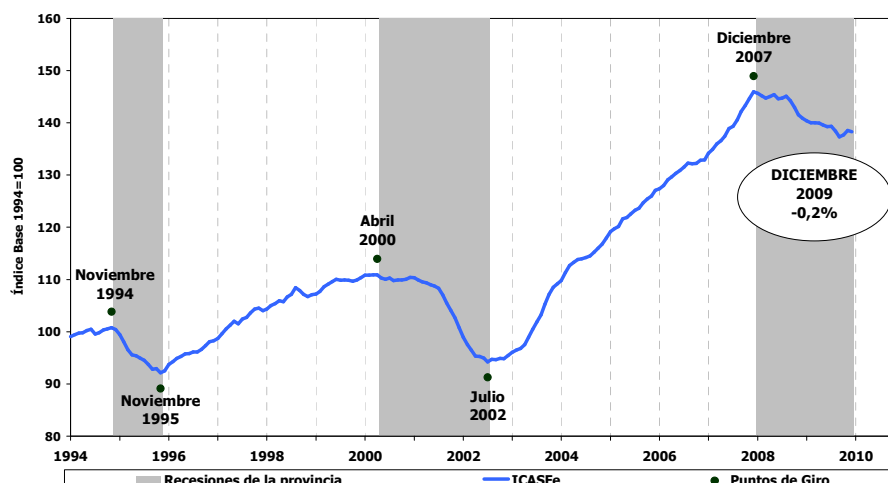
Gráfico Nº 1. Variaciones acumuladas del ICASFe. Periodos 2007, 2008 y 2009



Fuente: Centro de Estudios y Servicios, Bolsa de Comercio de Santa Fe.

En diciembre de 2009 el ICASFe registró una disminución del **-0,2%** respecto del mes anterior. Sin embargo la recuperación observada entre octubre y noviembre en 65% de los catorce indicadores representativos de la actividad económica provincial, compensaron para que el cierre del último trimestre sea positivo. Luego de siete trimestres de caída, este período presentó un incremento del **0,7%**. Este resultado permitió que la tasa acumulada de crecimiento anual de 2009 cruce en octubre a la correspondiente a 2008 y se ubique por encima de la misma (Ver Gráfico Nº 1).

Índice Compuesto de Actividad de Santa Fe - ICASFe. Base 1994=100.
Período Enero de 1994 – Diciembre de 2009.



Fuente: Centro de Estudios y Servicios, Bolsa de Comercio de Santa Fe.

○ Cierre anual por indicador

En 2009 sólo cuatro indicadores cerraron con incrementos en las tasas acumuladas anuales. La faena de ganado (serie que presenta una constante irregularidad en la publicación de la información por parte de la ONCCA) cerró 2009 con un incremento del 2,5%. Sin embargo se observa una disminución mensual en este indicador desde junio de 2009, dejando

como saldo una tasa del 11,6% para el primer semestre y del **-9,1%** para el segundo.

Las ventas en supermercados presentan un crecimiento anual del 2,3%, mientras que en 2008 habían presentado una contracción del **-1,9%**. Durante el año se observó una compensación en las tasas del primer y segundo trimestre, y la caída del tercer trimestre (**-1,4%**) fue compensada por un notable incremento verificado durante el último período (3,7%).

La recaudación tributaria provincial cerró 2009 con un incremento del 0,5%, mientras que en 2008 había caído un **-5,3%**. Cabe destacar que el cuarto trimestre del último año registró una tasa del **-2,1%**. Esta serie está filtrada por estacionalidad y corregida por inflación, con lo cual esta disminución puede ser explicada por el incremento de precios durante dicho período (5%).

Por el lado del mercado laboral se observa que las remuneraciones reales totales muestran un incremento acumulado del **4,8%** tanto en 2008 como en 2009. Sin embargo durante el primer año se verificó un incremento acumulado de precios del 20,6% mientras que para 2009 el acumulado fue de 13,5%. Esto verifica que la recuperación del ingreso disponible para el sector registrado fue leve en comparación con el año anterior. Por su parte la cantidad de puestos de trabajo declarados cerró 2009 con una tasa del **-0,4%**. Confirmando su comportamiento rezagado durante 2008 había crecido un **1,3%**. El índice de demanda laboral mostró un incremento del 4,2% entre octubre y noviembre de 2009, pero en diciembre muestra una caída del **-0,8%**. El saldo para el cuarto trimestre es positivo (3,4%), pero el acumulado anual deja una tasa del **-23,5%**.

Tabla Nº 1. Series de Actividad Económica de Santa Fe.

| Variaciones mensuales acumuladas de Series Filtradas. Períodos 2008 y 2009 | | |
|--|---------------|---------------|
| Indicador/Año | 2008 | 2009 |
| Remuneraciones reales | 4.8% | 4.8% |
| Faena de Ganado | -7.3% | 2.5% |
| Ventas en supermercados | -1.9% | 2.3% |
| Recaudación Provincial | -5.3% | 0.5% |
| Puestos de Trabajo | 1.3% | -0.4% |
| ICASFe | -3.6% | -1.8% |
| Gas Industrial | -23.9% | -2.4% |
| Producción Láctea | 12.0% | -2.9% |
| Hidrocarburos agroindustria y de transporte | -7.4% | -4.0% |
| Energía Eléctrica Industrial | -4.0% | -6.1% |
| Patentamientos nuevos | -28.5% | -6.2% |
| Molienda de Oleaginosas | -23.5% | -12.9% |
| Consumo de cemento | -22.3% | -20.8% |
| Demanda Laboral | -39.7% | -23.5% |
| Producción de Maquinaria Agrícola | -86.7% | -39.1% |

Fuente: Centro de Estudios y Servicios, Bolsa de Comercio de Santa Fe.

*Datos estimados a diciembre de 2009.

En cuanto a los indicadores representativos de la industria tanto el consumo de energía eléctrica como de gas presentaron disminuciones acumuladas en 2008 y 2009. Sin embargo en consumo de energía eléctrica pasa de **-4%** a **-6,1%**, mientras que el de gas industrial pasa de **-23,9%** a **-2,4%**. Cabe aclarar que la primera mostró una recuperación del 1,9% entre octubre y noviembre de 2009, mientras que el gas industrial presenta disminuciones mensuales desde junio de 2009, dejando un saldo de **-9,5%** para el segundo semestre de 2009.

El consumo de hidrocarburos para la agroindustria y el transporte comenzó a mostrar leves incrementos mensuales a partir de julio de 2009. Sin embargo la caída registrada entre abril y junio (**-13,3%**) no fue compensada por completo, y el saldo anual es de **-4%**, aunque es inferior al valor correspondiente al año anterior (**-7,4%**).

La molienda de oleaginosas presentó una tasa acumulada anual de **-12,9%**, mejorando en relación al resultado del año anterior (**-23,5%**). El cuarto trimestre de 2009 cerró con un incremento del **2,7%**. La producción láctea muestra sucesivas disminuciones mensuales desde abril de 2009, dejando como saldo una tasa anual del **-2,9%**. La producción de maquinaria agrícola fue una de las más afectadas por la crisis financiera internacional y por el conflicto entre el sector

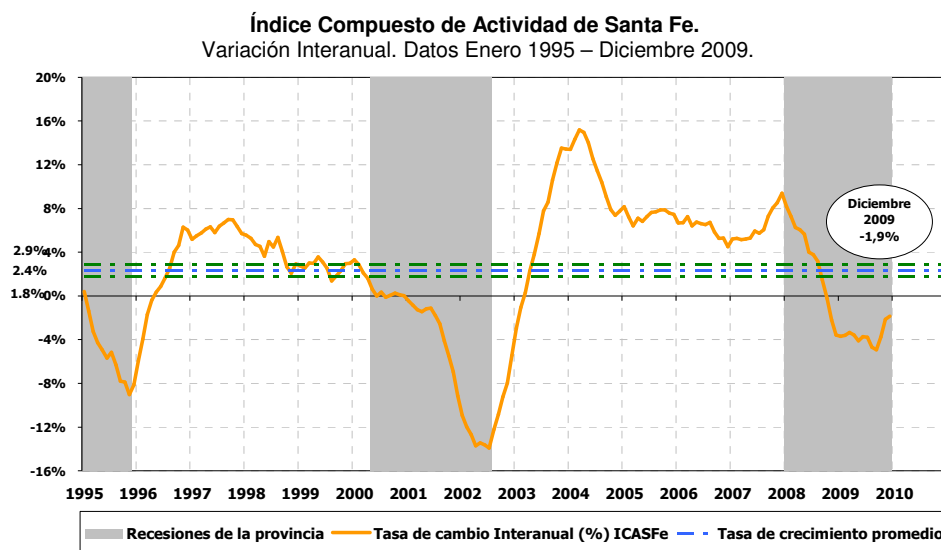
agropecuario y el gobierno nacional, marcando en 2008 una tasa acumulada del **-86,7%**. A partir de junio de 2009 mostró tasas positivas en su medición mensual, dejando un saldo de 13,1% para el cuarto trimestre. Igualmente el saldo anual es de **-39,1%**.

Por el lado de la inversión el consumo de cemento, como representativo de la actividad de la construcción, registra un saldo para el cuarto trimestre de 2,4%, y una tasa acumulada anual del **-20,8%**. Este valor es inferior a la caída de **-22,3%** que registró la serie durante 2008. El patentamiento de vehículos nuevos presentó un saldo positivo para los tres últimos trimestres del 2009. En particular durante el mes de noviembre mostró un incremento del 12%, mientras que en diciembre mostró una tasa del **-7,4%**. Esta serie mostró sucesivos incrementos y caídas durante el año, destacándose la disminución observada durante el primer trimestre (**-13,3%**), que no alcanzó a ser compensada por las posteriores recuperaciones, y deja un saldo anual de **-6,2%** para el indicador. Sin embargo esta tasa es inferior a la caída registrada en 2008 de **-28,5%**.

○ Sostenibilidad de la recuperación en la actividad económica provincial

Como anticipábamos en nuestro informe anterior es importante observar con cautela las cifras que muestran los indicadores representativos de la actividad económica provincial hacia el cierre de 2009. Considerando la acentuada contracción sufrida a partir de diciembre de 2007, el resultado obtenido durante el último trimestre de 2009 no deja de ser importante pero, por otra parte, no alcanza para asegurar un crecimiento sólido en el futuro cercano.

La economía mundial se está recuperando del impacto generado por la crisis financiera internacional aunque no se descarta que puedan surgir nuevas turbulencias, que podrían ser de menor escala, permitiendo que el crecimiento económico se extienda en el mediano plazo de manera sostenida a nivel internacional. En el contexto nacional entre el conjunto de indicadores que generan incertidumbre hacia el mediano plazo se destaca la falta de una política concreta en materia de control de la inflación. Esto podría afectar la disponibilidad de fondos tanto a nivel público como privado, y redundar en un crecimiento inferior de la actividad económica. Esta situación se traslada al interior de nuestra provincia. De todas formas la recuperación neta que se registra para el cuarto trimestre de 2009 permitió que el saldo (**-1,8%**) sea muy inferior a la tasa acumulada durante el año anterior (**-3,6%**). Por último la tasa de variación interanual se recupera en diciembre marcando un valor de -1,9%.



Fuente: Centro de Estudios y Servicios, Bolsa de Comercio de Santa Fe.

Para acceder a nuestra base de datos estadísticos, metodología utilizada y otras publicaciones relacionadas visite nuestro sitio web en: <http://ces.bcsf.com.ar>