

Junio 2010
Año 4, Número 6

ICASFe **Índice Compuesto de Actividad Económica de la Provincia de Santa Fe**

Bolsa de Comercio de Santa Fe

Presidente
Dr. Eduardo González Kees

Fundación Bolsa de Comercio de Santa Fe

Presidente
Dr. Eduardo González Kees

Director Ejecutivo
Dr. Gustavo Vittori

Centro de Estudios y Servicios

Director
CPN Fabio Arredondo

Coordinadora
Lic. María Lucrecia D' Jorge

Investigadores
Lic. Pedro P. Cohan
Sra. Carolina E. Sagua

E-mail de contacto
ces@bolcomsf.com.ar

Sitio web
<http://ces.bcsf.com.ar>
<http://www.bcsf.com.ar>

**El consumo no
acompaña el
crecimiento de la
actividad económica
provincial**

ICASFe
Base 1994 = 100
143,5

ABRIL 2010

% Mensual: 0,4%
% Interanual: 1,5%
Acumulado Ene – Abr:
1,7%

En abril de 2010 la actividad económica provincial continuó creciendo. Sin embargo el consumo minorista y el patentamiento de vehículos nuevos disminuyeron levemente.

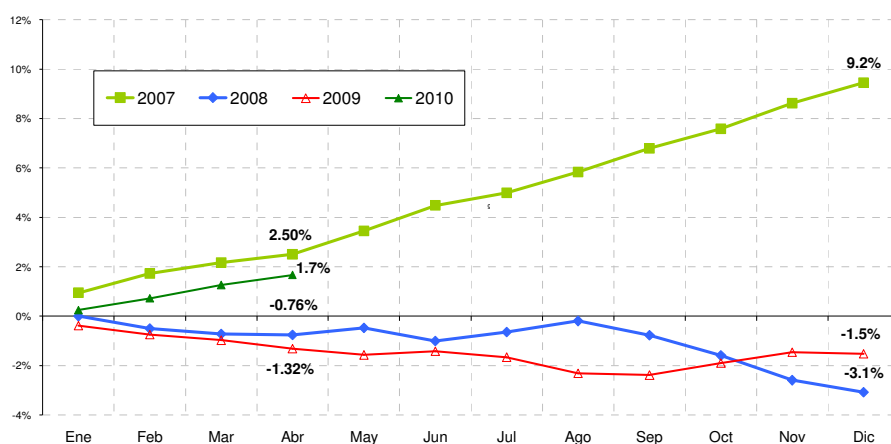
El Índice Compuesto de Actividad de la Provincia de Santa Fe (ICASFe) constituye un indicador de periodicidad mensual que se utiliza para conocer la evolución global de la economía provincial. Por lo tanto, permite determinar las fechas en que se inician y finalizan las recesiones y expansiones de nuestra provincia, monitoreando los principales sectores de su economía. Suministra una fuente de información confiable y oportuna para la toma de decisiones de instituciones públicas y privadas. De acuerdo con los resultados obtenidos en las últimas mediciones correspondientes al mes de abril de 2010 el ICASFe se ubicó en **143,5**, presentando una variación de **0,4%** con respecto al mes de marzo.

Las mediciones atribuibles a los resultados de los últimos 12 meses de este informe presentan un carácter preliminar y están sujetos a futuras revisiones. Los valores calculados van cobrando consistencia en la medida en que las fuentes de información primaria consolidan los datos que insume la construcción del ICASFe. Las series son filtradas por estacionalidad y valores extremos; en los casos pertinentes son aisladas del componente inflacionario.

○ Actividad económica provincial

Desde septiembre de 2009 la actividad económica de la provincia de Santa Fe continúa creciendo. Al primer cuatrimestre del año 2010 el saldo acumulado de crecimiento es de 1,7%, a diferencia de lo ocurrido en 2008 y 2009 cuando las tasas acumuladas para igual período fueron negativas (-0,76% y -1,32%).

**Índice Compuesto de Actividad de Santa Fe - ICASFe.
Variaciones acumuladas al período**



Fuente: Centro de Estudios y Servicios, Bolsa de Comercio de Santa Fe.

○ Indicador por indicador

En abril de 2010 diez de los catorce indicadores representativos de la actividad económica provincial presentaron crecimiento en sus variaciones mensuales. En primer lugar, la producción de maquinaria agrícola mostró una tasa del 5,5% con respecto a marzo, mientras que en la comparación interanual (con respecto a abril de 2009) se incrementó un 85,8%. Esta serie es muy sensible a los cambios en la coyuntura del sector agroindustrial y presenta cambios pronunciados ante diferentes contextos. En este sentido desde que comenzó la recuperación de la actividad económica provincial (septiembre de 2009) presenta la tasa de crecimiento acumulada mas elevada, 44,9%.

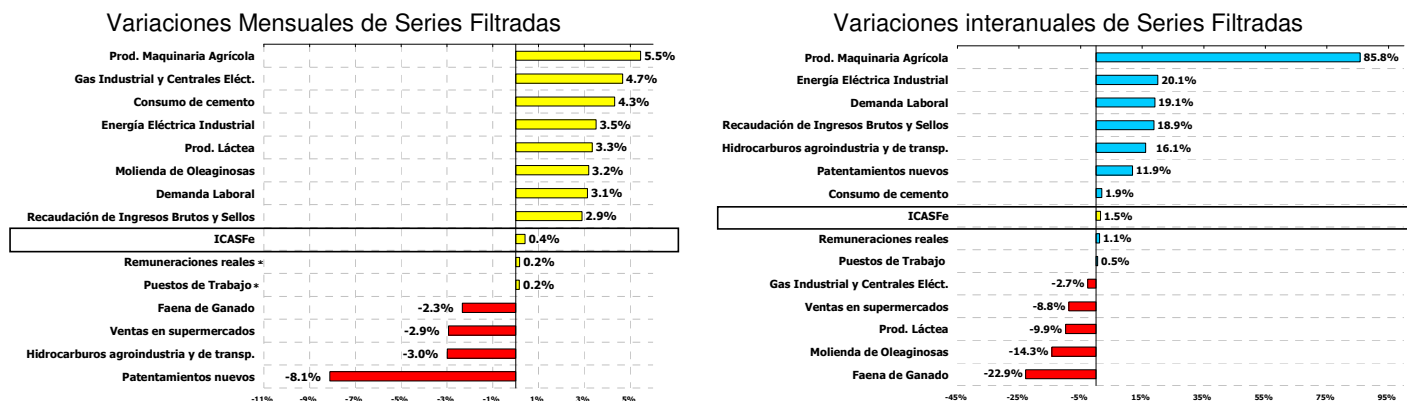
En relación al sector industrial se observó un incremento del 4,7% en el consumo de gas y del 3,5% en la energía eléctrica, aunque todavía no se ha alcanzado el nivel registrado previo a la última recesión.

Los datos de molienda de oleaginosas comenzaron a mostrar una recuperación importante y ya se mantiene por encima de los tres millones de toneladas mensuales, acompañando el despegue general del sector industrial. La producción láctea registró un incremento mensual del 3,2%, mientras que su comparación interanual presentó una tasa del -9,9%. Por otro lado, la faena de ganado bovino y porcino fue del -2,3% mensual y del -22,9% interanual. Esto es parte de la fuerte contracción que presenta el sector en la provincia desde mediados de 2009. El consumo de hidrocarburos para la agroindustria y el transporte también se contrajo en abril de 2010 (-3%), mientras que en la comparación interanual se incrementó un 16,1%.

La recaudación total de impuestos provinciales mostró un incremento notorio desde los primeros meses de 2010. Ésta situación merece algunas explicaciones adicionales ya que alza no refiere únicamente al incremento de la actividad económica. En primer lugar se verificaron cambios en algunos segmentos del Impuesto Patente Automotor, y en las cuotas correspondientes al Impuesto Inmobiliario. Además, hubo incrementos sobre las alícuotas de algunas categorías correspondiente a Ingresos Brutos y, a partir de abril, se recaudaron montos importantes en concepto de regularización impositiva (moratoria). En este sentido, y con el objetivo de agregar al ICASFe los impuestos cuya

evolución cíclica representan de manera genuina el desenvolvimiento de la actividad económica, hemos optado por incorporar solamente la recaudación de Impuestos de Sellos e Ingresos Brutos. Este último representa aproximadamente el 65% de la recaudación total (promedio 2002-2010). La recaudación conjunta de estos dos impuestos presentó en abril un incremento mensual del 2,9%, y en la comparación interanual del 18,9%.

Series de Actividad Económica de la Provincia de Santa Fe Datos a abril de 2010



Fuente: Centro de Estudios y Servicios, Bolsa de Comercio de Santa Fe.

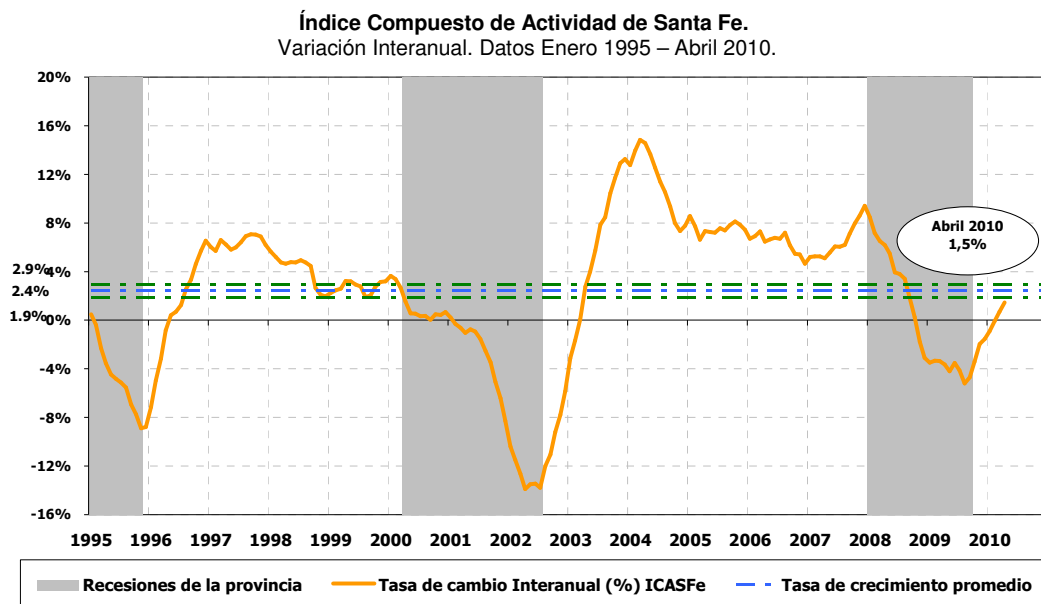
En relación al mercado de trabajo se observó un incremento mensual en demanda laboral del 3,1% e interanual del 19,1%. Esto representa perspectivas positivas frente al leve incremento de la cantidad de puestos de trabajo declarados en el mes de abril (0,2%). Cabe destacar que el segmento de empleo público es el que realiza la mayor contribución al crecimiento. Por su parte el empleo privado presentó un leve amesetamiento en su comportamiento al igual que las remuneraciones reales totales. A pesar de los sucesivos incrementos salariales la inflación empieza a contraer el poder adquisitivo de las familias.

El consumo minorista presentó una disminución mensual **-2,9%** e interanual del **-8,8%**, medido a través de las ventas en supermercados. La disminución correspondiente a este indicador es principalmente consecuencia de la alta inflación registrada en los primeros cuatro meses de 2010 (10,4%) a diferencia de lo ocurrido en igual período del año anterior (4,4%). Presenta un comportamiento análogo a las remuneraciones totales, mostrando evidencia de la alta correlación que existe entre las mismas.

En relación a la inversión en bienes durables se mantiene el alza en el sector de la construcción, representado por el consumo de cemento Pórtland, que presentó un incremento del 4,3% mensual, y un 1,9% en comparación con abril de 2009. Por otro lado el patentamiento de vehículos nuevos mostró una tasa de **-8,1%**. En la comparación interanual esta última serie presenta un incremento del 11,9%, y desde que comenzó la expansión en la actividad económica es el primer mes que disminuye. El segmento de usados presentó un incremento mensual en las transferencias del 0,6%.

○ Perspectivas para la actividad económica provincial

La variación interanual del ICASFe fue del 1,5% en abril de 2010. Con esta última medición suman dos meses consecutivos en los que la tasa se ubica por encima del 0% (zona positiva). Además, dicho valor se encuentra muy cerca de la banda inferior de confianza (1,9%). Es decir que si esta tendencia continua la actividad económica provincial en los próximos períodos retomaría la tasa media de crecimiento de largo plazo. En este sentido las perspectivas para el resto del año son alentadoras.



Para acceder a nuestra base de datos estadísticos, metodología utilizada y otras publicaciones relacionadas visite nuestro sitio web en: <http://ces.bcsf.com.ar>

Ciclo de capacitación 2010

Bolsa de Comercio de Santa Fe

<http://www.bolcomsf.com.ar/capacitacion.php>

Próximos cursos:

- **20 de agosto. Futuros y Opciones I. Estrategias con derivados agrícolas**
 - **8 de septiembre. Operatoria en el Mercado Bursátil Argentino**
- **22 de octubre. Futuros y Opciones II. Estrategias con derivados agrícolas**