



La Provincia de Santa Fe y el sector externo argentino

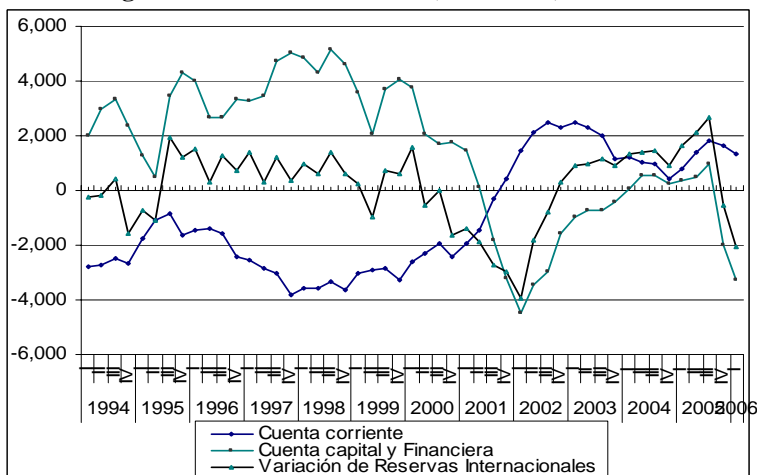
Al analizar la importancia de la Balanza de Pagos en el panorama macroeconómico actual argentino destacamos la participación de la Provincia de Santa Fe, en el mismo.

Desde 2002, y acentuándose en 2005, la economía argentina ha mostrado un buen desarrollo de su sector externo. La Balanza de Pagos esta determinada tanto por la Cuenta Corriente como la de Capital, mas la variación de reservas.

Comportamiento de la Balanza de Pagos

Actualmente la Balanza de Pagos esta sustentada sobre la base de un tipo de cambio alto que da un importante peso a las exportaciones. En el primer trimestre de 2006 se ha observado un crecimiento, a tasas decrecientes, del saldo positivo de la Cuenta Corriente explicado, fundamentalmente, por el incremento de las exportaciones del 15,9% acompañado por un incremento superior de las importaciones del 23,6%.

Balanza de Pagos en millones de dólares. (1994-2005). Desestacionalizada.



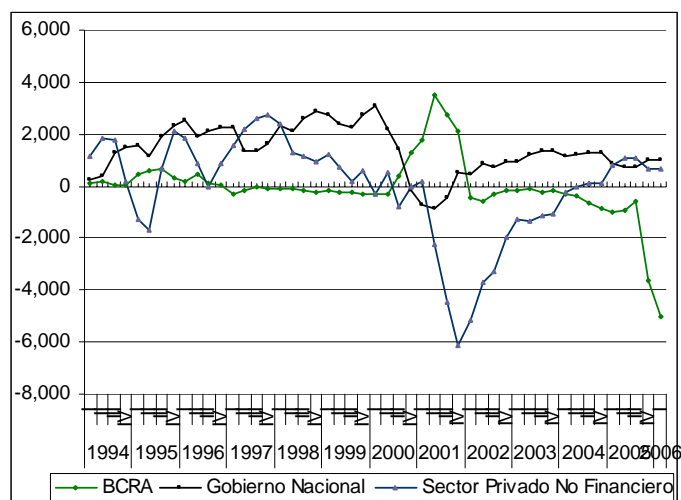
Fuente: CES-BCSF en base a MECON



El segundo componente de la Balanza de Pagos es la Cuenta Capital y Financiera que recién a principios de 2004 comenzó a mostrar saldos positivos después de caídas intensas en 2001, 2002 y en menor medida en 2003, dada la huída de capitales.

Hasta el último trimestre del 2005 la Cuenta Capital y Financiera fue positiva, principalmente por la rápida recuperación del Sector Privado no Financiero (que recientemente ha dado cabida en sus carteras a un incremento paulatino de activos de nuestro país) junto al aumento de préstamos de organismos internacionales hacia el Sector Público (desde el 2002 hasta la actualidad). En el primer trimestre del 2006 esta se vuelve negativa por el pago realizado al FMI de US\$ 9.155 millones para la cancelación de la deuda que el país tenía con dicho organismo internacional. Actualmente las reservas internacionales alcanzan los US\$ 27.028 millones (al 16 de agosto de 2006), mientras que antes de efectuarse el pago se ubicaban en US\$ 28.078 millones.

Cuenta Financiera en Millones de Pesos. (1994-2005). Desestacionalizada.



Fuente: CES-BCSF en base a MECON



Esta disminución se produce a través de la cuenta del Banco Central ya que es este organismo, con el excedente de reservas, quien se encarga de cancelar los pasivos con el FMI.

Previo a la cancelación de la deuda con el Fondo Monetario los ingresos netos de divisas habían obligado al Banco Central a comprar importantes cantidades de dólares para contener el tipo de cambio. Estas compras incrementaron las reservas internacionales atesoradas en el Banco Central las cuales se terminaron utilizando en el pago mencionado.

Comportamiento de la economía provincial

Santa Fe toma gran importancia en este proceso surgiendo como una de las provincias con mayor capacidad de exportación, sobre todo a través del importante crecimiento de la producción de granos, aceites y subproductos. A su vez demostró ser capaz de generar un stock granario apropiado para satisfacer las demandas crecientes del comercio nacional e internacional pasando a tener un papel protagónico en el comercio y en la logística inherente a los movimientos de productos dirigidos a otros países. En este sentido, en la campaña 2004/05, la producción granaria de Santa Fe representó casi el 20% de la producción alcanzada por el país; en el caso de la soja se llegó al 27%. Mientras que la producción de aceite de girasol y soja del país se concentra en la provincia de Santa Fe en un 27% y 86,5%, respectivamente.

En 2004 el 61% de las exportaciones de granos, el 85% de aceites y el 93% de subproductos salieron por las terminales portuarias de Santa Fe (Puerto Santa Fe, Gral San Martín/ San Lorenzo, Rosario y Villa Constitución).

Exportaciones Santa Fe en millones de Dólares y Participación en el Total del País. (1991-2005).



Fuente:CES-BCSF en base a IPEC

Las exportaciones santafesinas respondieron con mejor performance que las del total del país. Entre 2000 y 2005, las exportaciones nacionales se incrementaron un 46,6% mientras que las de Santa Fe lo hicieron en un 79,3%. En cuanto a las toneladas exportadas pasaron de representar el 4,5% del total nacional en 1994 (1.025.271 ton) al 26% (26.970.615 ton) en 2005. El nuevo papel que asumió la provincia en el comercio exterior se dio fundamentalmente con la intensificación de los procesos de industrialización y capitalización del sector agroindustrial y ganadero y con importantes desarrollos de la logística comercial en puntos específicos de la provincia.

En 2003 las exportaciones de la Provincia de Santa Fe representaron el 21% del total manteniéndose con un porcentaje cercano al 20% entre 2004 y 2005, año en el que registraron un monto total de U\$S 7.720 millones FOB.

A la luz de la evolución de las variables antes destacadas vislumbramos algunas tendencias de interés. Por un lado la Cuenta Corriente se aleja de los extraordinarios superávits del 2002 mediante el ajuste de las importaciones, acorde a los crecientes niveles de producto y renta y sus consecuentes necesidades productivas. De hecho los bienes importados corresponden



en mayor parte a Bienes Intermedios (36%) y Bienes de Capital (25%). Respecto de la Cuenta Capital y Financiera se ha marcado una importante tendencia a la entrada de capitales a nuestro país, sostenida sobre todo, por el desempeño del Sector Privado no Financiero que lentamente abre sus puertas al mercado de crédito externo. Debemos destacar también el descenso de los saldos correspondiente al Gobierno Nacional que ha atemperando la toma de créditos externos.

En este marco la Provincia de Santa Fe es uno de los actores centrales en lo que respecta a la capacidad productiva y exportadora. Por lo tanto la coyuntura que actualmente se vive tiene fuertes implicancias en la vida económica de la provincia y en la influencia que ésta ejerce sobre la realidad nacional. En este sentido el hecho de que Santa Fe sea una importante productora de granos y oleaginosas no es menor ya que del total de dólares que ingresan al país por exportaciones el 30% se generan en el sector de Oleaginosos y Cereales, del cual el 20% pertenece a la provincia de Santa Fe. Cabe aclarar que sobre estos recursos se cobran derechos de exportación los cuales no son coparticipables y por lo tanto no regresan a la provincia que los genera.

Sin embargo con la modificación del tipo de cambio a comienzos de 2002 empieza a incrementarse la participación de Santa Fe en el total de los depósitos realizados en el país pasando de un 4% en el primer trimestre de 2002 a un 6,5% en el primer trimestre de 2006.

Los datos presentados demuestran la importancia de la participación de la actividad económica de la provincia de Santa Fe en una coyuntura donde el sector externo argentino juega un rol preponderante en la determinación de las proyecciones macroeconómicas a nivel nacional.