



## Índice Compuesto de Actividad de la Provincia de Santa Fe

### ICASFe

#### Series representativas

La construcción del Índice Compuesto de Actividad de la Provincia de Santa Fe esta basada en la recopilación y el estudio de 188 series de actividad económica mensuales, 33 trimestrales y 10 anuales.

Estas series son actualizadas periódicamente constituyendo una amplia base de datos de consulta permanente.

Del estudio metodológico del comportamiento de todas estas series se seleccionaron las catorce más representativas de la actividad económica de la Provincia de Santa Fe para la construcción del **ICASFe**. Estas series son: (1) Puestos de trabajo asalariados, (2) Remuneración Real Total de los asalariados, (3) Demanda laboral, (4) Ventas reales de supermercados, (5) Recaudación Real Provincial Total, (6) Patentamiento de vehículos nuevos, (7) Consumo de hidrocarburos líquidos, (8) Consumo de energía eléctrica industrial, (9) Consumo de gas industrial, (10) Faena de ganado bovino y porcino, (11) Producción Industrial de Lácteos, (12) Molienda de oleaginosas, (13) Venta de maquinaria agrícola de fábricas radicadas en la Provincia, y (14) Consumo de cemento pórtland.

Estos indicadores representan diferentes aspectos de la actividad económica de la Provincia de Santa Fe. En primer lugar se incorporaron series correspondientes al mercado laboral como el Número de Puestos de Trabajo Asalariado y la Remuneración Real Total (RRT) de los trabajadores (esta serie incluye los puestos de trabajos declarados a SIJP). La RRT es un indicador de la evolución de los ingresos disponibles. Con respecto al mercado de trabajo también se incluye el Índice de Demanda Laboral de la Ciudad de Rosario (IDLR).

En segundo lugar se incorporaron series representativas del consumo como las Ventas en Supermercados de la Provincia. Esta serie, al igual que todas las expresadas en valores monetarios, fueron deflactadas por el Índice de Precios al Consumidor de la Provincia de Santa Fe.

Otra serie monetaria es la Recaudación de Impuestos Provinciales que representa la evolución de la base imponible de los sectores industrial, comercial y de servicios; con una amplia cobertura geográfica.

La serie Patentamiento de Vehículos nuevos es representativa del consumo de bienes durables, y puede considerarse como un indicador de la inversión. Incluye el patentamiento de automotores, maquinarias y otros tipos de implementos agrícolas.

La actividad industrial es medida por la utilización de insumos básicos como el Consumo de Energía Eléctrica y Gas Industrial, y también por algunas series particulares como la Faena de Ganado Bovino y Porcino, la Producción Láctea y la Molienda de Oleaginosas.

Otra serie relacionada con la agroindustria es la Venta de Maquinaria Agrícola de las fábricas radicadas en la Provincia. Por último se considera el Consumo de Cemento Pórtland, uno de los insumos básicos y más representativos de la actividad de la construcción.

## El ICASFe

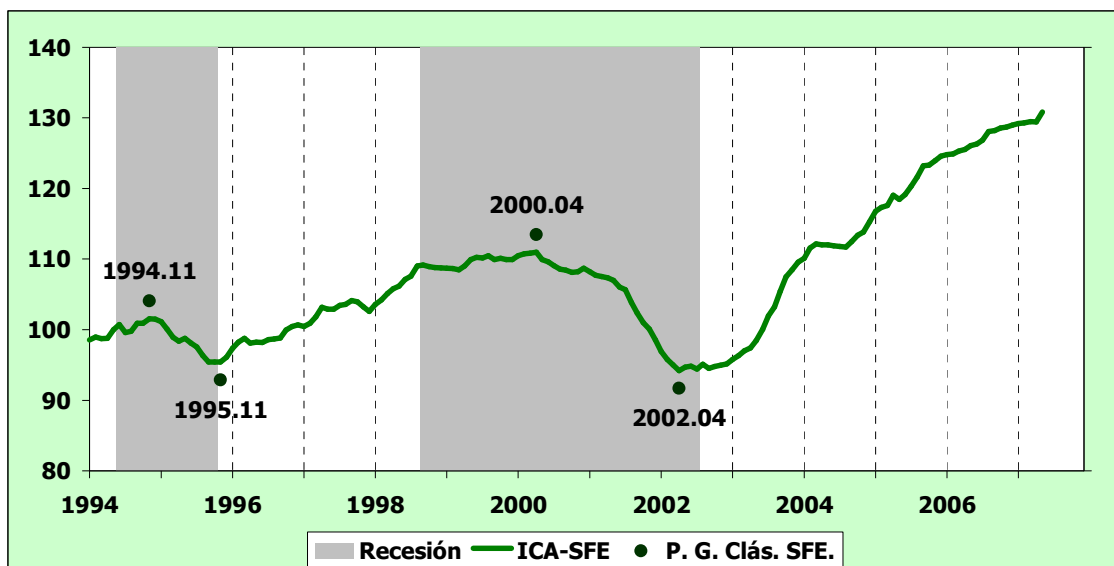
La evolución del Índice Compuesto de Actividad de la Provincia de Santa Fe (ICASFe) nos indica que la economía provincial es muy dinámica.

Durante el período comprendido entre enero de 1994 y abril de 2007, en el momento en que se fechan los comienzos de las recesiones de la economía argentina, la economía de la Provincia de Santa Fe comienza una etapa de desaceleración (enero de 1994 y septiembre de 1998), fechando el comienzo de la recesión meses después.

Para el caso de las expansiones se observa un comportamiento opuesto. La economía provincial comienza con antelación su período de recuperación. Esta situación provoca que las recesiones en la provincia tengan una duración menor, y las expansiones sean mas largas.

**Gráfico 1. Índice Compuesto de Actividad de Santa Fe  
ICASFe**

Base 1994=100. Datos Enero 1994 - Abril 2007.



Fuente: CES - BCSF

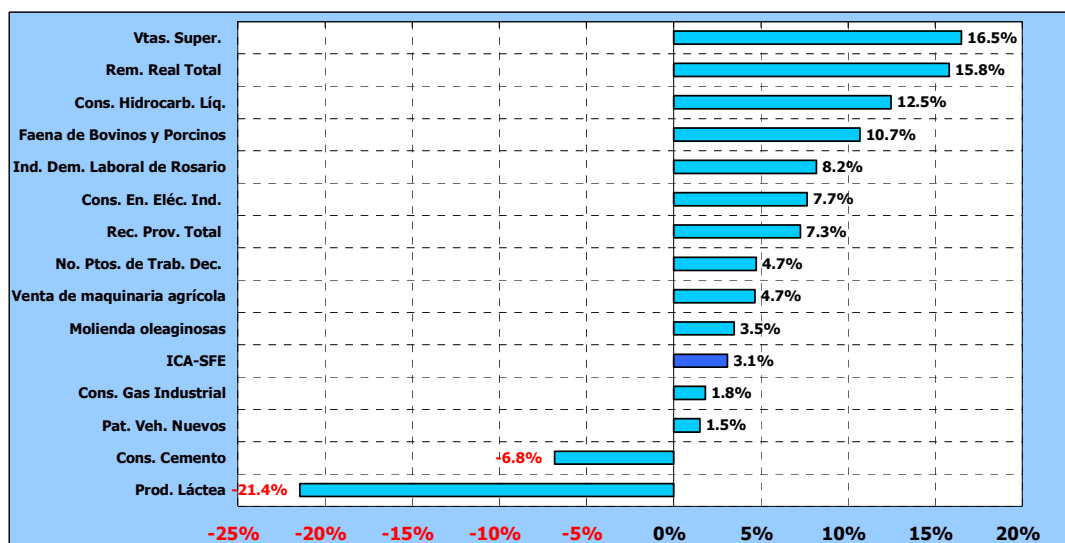
La economía de la Provincia de Santa Fe presenta una dinámica propia basada principalmente en la actividad del sector agroindustrial. Entre marzo y agosto de 2004 se visualiza una desaceleración provocada principalmente por la caída de los precios internacionales de los commodities. Estas desaceleraciones no llegan a provocar recesiones pero son captadas por los agentes económicos, y esto se refleja en sus decisiones de producción e inversión.

## Análisis de los indicadores de actividad

En abril de 2007 el ICASFe presenta una variación interanual del 3,1%. Para el mismo mes 10 indicadores presentan tasas de crecimiento interanuales superiores a la del ICASFe. Se destacan las Ventas de Supermercados, la Remuneración Real y el Consumo de Hidrocarburos.

El crecimiento del Índice de Demanda Laboral (8,2%) y del Número de Puestos de Trabajo Declarados reafirma el comportamiento interanual positivo de los indicadores correspondientes al mercado laboral.

**Gráfico 2. Índice Compuesto de Actividad de Santa Fe - ICASFe**  
Variación Interanual de Indicadores. Abril 2006 - Abril 2007.



Fuente: CES - BCSF

Otro indicador fuerte de la inversión en el sector agropecuario es el incremento de las Ventas de Maquinaria Agrícola del 4,7%. Esto puede estar explicado fundamentalmente por las proyecciones de cosecha record para las próximas campañas.

El Consumo de Gas Industrial está por debajo del incremento verificado por el ICASFe, principalmente influenciado por la escasez de energía.

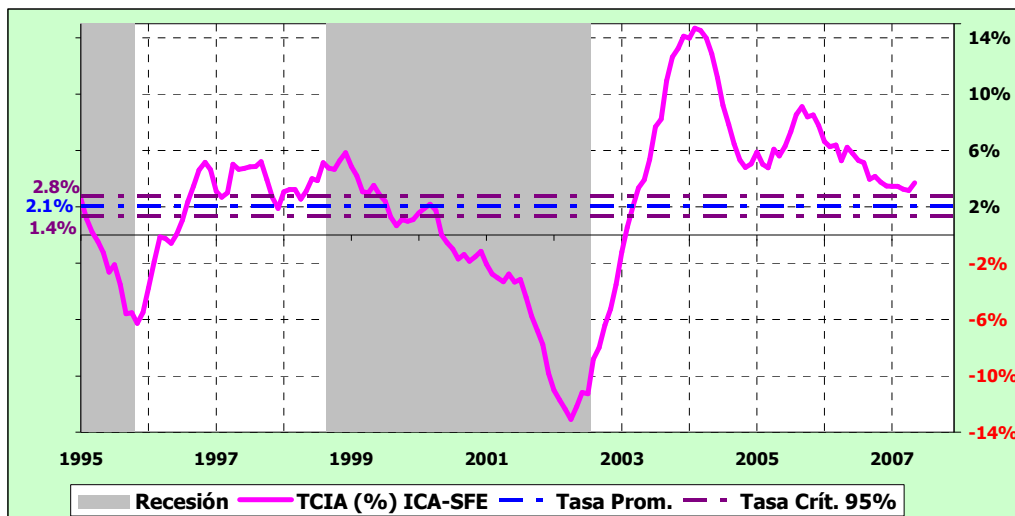
La producción láctea y el consumo de cemento, como representativo de la actividad de la construcción, verificaron disminuciones del 6,8% y el 21,4%, respectivamente. Cabe aclarar que estas dos actividades sufrieron muy de cerca las consecuencias de la emergencia hídrica durante los primeros meses del año. Además la actividad de la construcción en particular presenta una desaceleración importante en a nivel nacional.

### Evolución del ICASFe

La tasa de cambio interanual del ICASFe es positiva, presentando crecimiento a tasas decrecientes desde septiembre de 2005. A pesar de esto se mantiene una recuperación ininterrumpida de 60 meses.

En términos estadísticos, el mes de abril de 2007 presenta una tasa de cambio interanual que está por encima de la tasa de crecimiento promedio de largo plazo de la economía provincial (2,1%).

**Gráfico 3. Índice Compuesto de Actividad de Santa Fe - ICASFe**  
Variación Interanual. Datos Enero 1994 - Abril 2007.



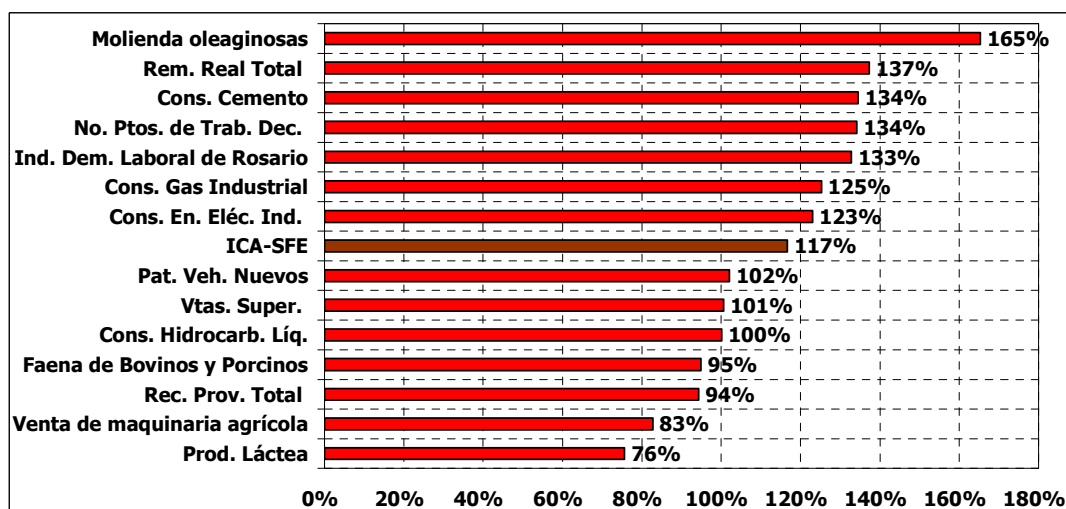
Fuente: CES - BCSF

A través de la comparación del valor de los indicadores en el mes de abril con el valor máximo alcanzado en el ciclo económico anterior (comprendido entre octubre de 1995 y julio de 2002) podemos inferir que la recuperación provincial estuvo fuertemente motorizada por las inversiones en el sector de molienda de oleaginosas. El valor de abril de 2007 supera en un **65%** el máximo alcanzado en dicho período.

Al igual que este, otros ocho indicadores presentan valores superiores. El ICASFe de marzo es 17% superior al máximo verificado en la recuperación anterior.

Este análisis nos muestra también que el consumo de cemento, a pesar de presentar una variación interanual negativa, es un 34% superior al máximo registrado para el ciclo anterior.

**Gráfico 4. Series de Actividad Económica de Santa Fe.**  
Valores Relativos a sus Máximos del Ciclo Económico anterior.  
Datos a Abril 2007.



Fuente: CES - BCSF



Cabe destacar que, a pesar de no superar el valor máximo del ciclo anterior, a valores nominales la recaudación lleva un 422% de incremento entre enero de 2002 y marzo de 2007.

## **Conclusión**

El ICASFe es un buen indicador de actividad de la Provincia de Santa Fe. En términos metodológicos su correlación con el Producto Bruto Interno es de 0,7, un valor altamente significativo.

Su construcción implica la sistematización y actualización de información relativa a todos los sectores económicos de la Provincia de Santa Fe.

La economía de la Provincia de Santa Fe es muy dinámica, y tiene una dinámica propia que proviene fundamentalmente de las actividades agroindustriales. Los períodos de recesión son más cortos que los de nivel nacional, lo que implica mayores períodos de expansión.

En abril de 2007 la tasa de cambio interanual del ICASFe crece por encima de la tasa de crecimiento promedio de largo plazo. En particular los primeros meses del año estuvieron afectados por las condiciones climáticas desfavorables y la emergencia hídrica.