



BCSF
135 AÑOS

Presidente
Sr. Ulises Mendoza



Centro de Estudios y Servicios

Director Ejecutivo
Dr. Gustavo Vittori

Directora
Lic. M. Lucrecia D'Jorge

Coordinador
Mg. Pedro P. Cohan

Investigadores
Lic. Lautaro Zanini
M. Florencia Camusso
Ramiro E. Jorge
Franco Riottini
Camila Tonetti
Maria Eugenia Veglia

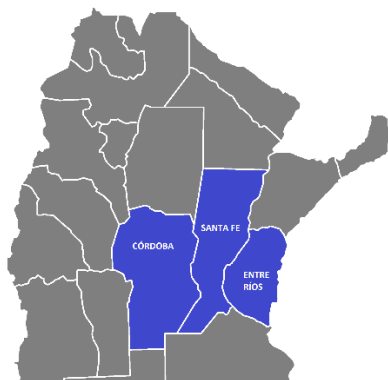
E-mail de contacto:
ces@bolcomsf.com.ar

Sitio web:
<http://ces.bcsf.com.ar>

ESTRUCTURA ECONOMICA E IMPORTANCIA DE LA REGIÓN CENTRO EN LA ECONOMÍA ARGENTINA

Fecha: Diciembre de 2019

INFORME REGIÓN CENTRO: IMPORTANCIA ECONÓMICA



La Región Centro, integrada por las provincias de Córdoba, Entre Ríos y Santa Fe es un espacio político-administrativo sub-nacional, el cual tiene como finalidad promover el desarrollo económico y social de las provincias que la integran. Su estructura productiva, de base agropecuaria, genera gran dinamismo en las industrias alimenticias y de maquinaria agrícola. Dicho entramado de agentes resulta al mismo tiempo intensivo en la demanda de servicios especializados, dando lugar a una red de actividades complementarias. A lo largo del informe se describe la estructura de la región, su matriz productiva y la evolución reciente de su actividad económica.

CONTENIDO

POBLACIÓN Y TERRITORIO	1
EMPLEO, INGRESO Y EMPRESAS	2
PRODUCCIÓN	3
ENERGÍA Y COMBUSTIBLES	9
EXPORTACIONES	10
INFRAESTRUCTURA VIAL & PORTUARIA.....	11
INFOGRAFIA	13

POBLACIÓN Y TERRITORIO

Según las proyecciones de población del Instituto Nacional de Estadísticas (INDEC) la Región Centro está integrada por más de 8 millones de habitantes, con una participación del 49% de hombres y 51% de mujeres, aproximadamente. Su población representa el 19% del total nacional y cuenta con una superficie de 377.109 km², alrededor del 14% de la superficie continental argentina.

La mayor concentración de personas se corresponde con la provincia de Santa Fe donde la densidad poblacional es de aproximadamente 26 habitantes por km². Asimismo la población de las tres provincias es, en su mayoría, de tipo urbana, aunque las actividades relacionadas con la producción primaria y las agroindustrias son las más importantes.

Tabla Nº 1. Población por provincia. Año 2019.

Provincia	Total	Sexo		Superficie Km2	Densidad hab/km2
		Varones	Mujeres		
Córdoba	3.722.332	1.820.172	1.902.160	165.321	23
Entre Ríos	1.373.270	674.412	698.858	78.781	17
Santa Fe	3.509.113	1.709.293	1.799.820	133.007	26
Región Centro	8.604.715	4.203.877	4.400.838	377.109	23

Fuente: CES – BCSF en base a Proyecciones provinciales de población. INDEC.

EMPLEO, INGRESO Y EMPRESAS

Los datos de empleo privado registrado que se pueden visualizar en la Tabla N° 2 permiten tener una percepción de la matriz productiva de la región. Así, se puede observar que en el cuarto trimestre de 2018, la región representa cerca del 20% del total de empleados privados del país, lo que va en línea con la participación en la población.

Las actividades que insumen mayor mano de obra en las tres provincias están relacionadas con el sector servicios, el comercio y las industrias que, en conjunto, representan más del 80% de los puestos de trabajo.

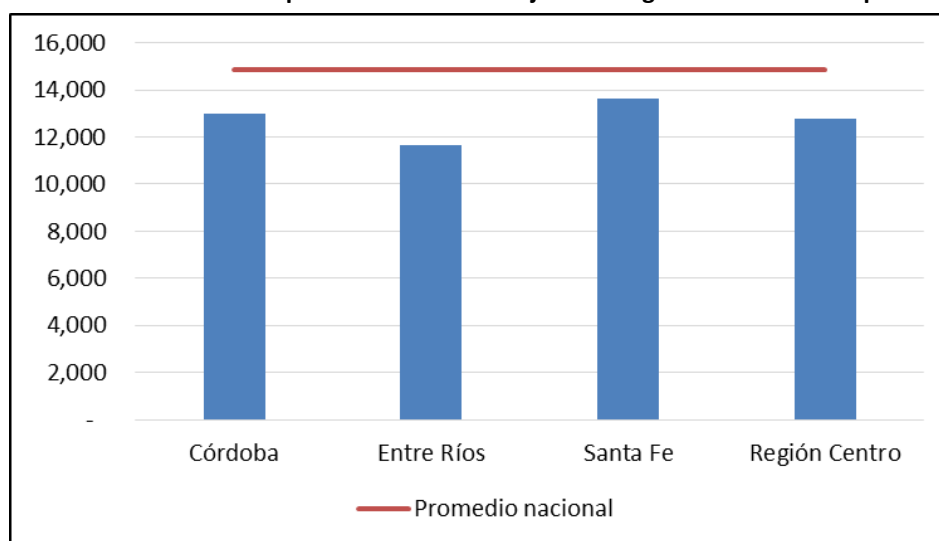
Tabla N° 2. Empleo por sector. Región Centro. 4to trimestre de 2018.

Provincia	Agricultura, ganadería y pesca	Minería y petróleo	Industria	Electricidad, gas y agua	Construcción	Comercio	Servicios	Total
Córdoba	30.372	1.937	105.738	7.648	37.858	108.136	242.754	534.443
Entre Ríos	26.351	514	27.364	1.728	8.516	28.933	54.730	148.136
Santa Fe	25.898	843	128.886	4.592	39.446	103.803	232.774	536.242
Región Centro	82.621	3.294	261.988	13.968	85.820	240.872	530.258	1.218.821

Fuente: CES – BCSF en base a Observatorio de Empleo y Dinámica Empresarial - MPyT - en base a SIPA.

Se puede observar ciertas similitudes entre Córdoba y Santa Fe en cuanto a la masa total de empleados como a los sectores preponderantes. Para el caso de Entre Ríos, donde el total de puestos es más reducido, se destaca la importancia de los trabajos relacionados con las actividades de agricultura, ganadería y pesca.

Grafico N°1: Remuneración anual promedio de los trabajadores registrados del sector privado. Dólares.



Fuente: CES – BCSF en base a Observatorio de Empleo y Dinámica Empresarial - MPyT - en base a SIPA

En cuanto a las remuneraciones, se observa en el Grafico N° 1 que las tres provincias de la región presentan un nivel de ingresos anuales medios (en dólares), similares a la media nacional: USD 15.000. Se debe tener en cuenta que existen grandes discrepancias en cuanto a los niveles de salarios en las distintas provincias¹.

Cuando desagregamos por sector de actividad, se tiene que los trabajadores del sector electricidad, gas y agua, perciben remuneraciones muy por encima de la media, sin embargo no representa una masa importante de puestos.

¹ En las provincias del sur (Santa Cruz, Chubut, Neuquén, Tierra del Fuego y Río Negro) el salario se ubicó entorno a los 22.150 dólares anuales; en las provincias del norte (Jujuy, Catamarca, Salta, Chaco, La Rioja, Corrientes, Tucumán, Misiones y Santiago del Estero) cerca de los 10.900 dólares anuales.

Tabla N°3: Remuneración anual de los trabajadores registrados del sector privado según rama de actividad, en dólares. Año 2018.

Provincia	Agricultura, ganadería y pesca	Minería y petróleo	Industria	Electricidad, gas y agua	Construcción	Comercio	Servicios	Total
Córdoba	9,321	13,964	17,127	29,118	10,289	12,085	13,158	12,990
Entre Ríos	8,686	16,713	13,823	30,920	10,321	11,590	12,540	11,675
Santa Fe	9,841	22,424	16,575	27,099	9,092	12,481	14,159	13,621
Región Centro	9,283	17,700	15,842	29,046	9,901	12,052	13,286	12,762

Nota: Tipo de Cambio promedio mensual de valores diarios. Dólar minorista Banco Nación.

Fuente: CES – BCSF en base a Observatorio de Empleo y Dinámica Empresarial - MPyT - en base a SIPA

El sector Servicios para el año 2018 ronda los 13.300 dólares, siendo más elevada en Santa Fe y menor en Entre Ríos. Para la construcción el nivel promedio es de 9.900 dólares y para la industria en niveles de los USD 15.800. Vale mencionar que se replica la disparidad interna antes mencionada, donde los valores son mayores para la provincia de Santa Fe y menores en Entre Ríos. Por último, las empresas que desempeñan su actividad en la Región Centro superaron en 2017 las 135 mil compañías, lo que representa el 21% del total nacional. Se destacan, por cantidad, las dedicadas a actividades de servicios, seguidas por el comercio y en tercer lugar las relacionadas con la actividad agrícola, ganadera y de pesca.

Tabla N°4: Empresas del sector privado por rama de actividad. Año 2017.

Provincia	Agricultura, ganadería y pesca	Minería y petróleo	Industria	Electricidad, gas y agua	Construcción	Comercio	Servicios	Total
Córdoba	8.652	125	5.838	262	2.180	16.582	26.015	59.654
Entre Ríos	3.890	30	1.593	85	613	5.545	6.890	18.654
Santa Fe	7.893	32	6.521	144	2.213	16.127	24.222	57.157
Región Centro	20.435	187	13.952	491	5.006	38.254	57.127	135.465

Fuente: CES – BCSF en base a Observatorio de Empleo y Dinámica Empresarial - MTEySS - en base a SIPA.

PRODUCCIÓN

El Producto Bruto Geográfico (PBG) de la Región Centro en 2017 superó los 102.000 millones de dólares, la cual se caracteriza por una alta diversificación en su economía. Sin embargo el sector agropecuario ocupa un lugar preponderante, donde la producción de granos, cereales y oleaginosas siguen siendo un fuerte elemento dinamizador. En este sentido también se destacan los procesos industriales y los servicios complementarios, siendo el sector terciario el que presenta mayor participación (ver Tabla N° 5).

Tabla Nº 5. Producto Bruto Geográfico. Región Centro, en millones de dólares. Año 2017.

Sectores	Córdoba	Entre Ríos	Santa Fe	Región Centro	
Sector Primario	5,794.0	2,083.3	4,150.9	12,028.2	11.7%
Agricultura	5,417.5	2,031.9	4,107.9	11,557.3	11.3%
Minas y Canteras	376.5	51.4	43.0	470.9	0.5%
Sector Secundario	11,224.5	1,922.6	12,272.4	25,419.4	24.8%
Industria Manufacturera	5,936.8	1,313.2	9,896.7	17,146.7	16.7%
Electricidad, Gas y Agua	701.0	213.7	709.2	1,623.9	1.6%
Construcción	4,586.7	395.7	1,666.4	6,648.8	6.5%
Sector Terciario	25,907.6	7,987.6	31,213.2	65,108.4	63.5%
Comercio	7,906.8	2,037.3	9,610.3	19,554.5	19.1%
Transporte	2,295.6	674.4	2,197.1	5,167.1	5.0%
Intermediación Financiera	1,591.0	313.2	1,749.7	3,653.8	3.6%
Otros Servicios	14,114.1	4,962.7	17,656.1	36,733.0	35.8%
Total	42,926.1	11,993.4	47,636.5	102,556.0	100%

Nota: Tipo de Cambio promedio de diciembre de 2017. Dólar minorista Banco Nación

Fuente: CES – BCSF en base a Dirección General de Estadística y Censos de Córdoba, Dirección General de Estadística y Censos de la Provincia de Entre Ríos e Instituto Provincial de Estadística y Censos de Santa Fe.

Por otra parte, dentro del sector terciario, la actividad que moviliza mayor volumen de recursos es el comercio. El sector primario representa un 12% del Producto Bruto Geográfico de la Región, mientras que la Industria Manufacturera representa el 17%, y otros servicios el 36%.

SECTOR PRIMARIO: AGRICULTURA Y GANADERÍA

La Región Centro es el eje en el desarrollo de las actividades agropecuarias argentinas dado que, por sus condiciones geográficas de clima y suelo, es una zona de excelencia para la actividad agrícola y ganadera. La economía agrícola se basa en el cultivo de algodón, arroz, girasol, maíz, maní, soja y trigo, entre otras.

La superficie implantada en la Región Centro en la campaña 2017/18 fue de más del 16,5 millones de hectáreas a lo largo de los territorios de Córdoba, Santa Fe y Entre Ríos. Al interiorizarse en cada cultivo se observa que la soja representa el 50% del total de las hectáreas sembradas, por lo cual resulta el cultivo más extendido a lo largo del territorio.

Tabla Nº 6. Producción de granos Campaña 2017/18. Región Centro.

Región Centro	Sup. Sembrada (ha)	Sup. Cosechada (ha)	Producción (tn)	Rendimiento (kg/ha)
Algodón	55.430	50.550	108.870	6.503
Arroz	95.200	95.200	692.800	14.193
Girasol	250.200	250.000	516.476	6.176
Maíz	4.293.865	3.257.245	20.180.735	17.833
Maní	395.340	387.204	782.030	5.017
Soja	8.795.230	8.206.699	18.953.491	6.134
Trigo	2.632.383	2.571.973	8.571.966	9.587
Total	16.517.648	14.818.871	49.806.368	9.349

Fuente: CES – BCSF en base a MAGyP.

La producción de soja en la campaña 2017/18 alcanzó las 18.953.491 toneladas, lo que representa aproximadamente el 50% del total nacional (37.787.927 toneladas). Por su parte la producción de maíz fue de 20.180.735 toneladas representando el 46,4%

del total nacional (43.462.323 toneladas). La producción de trigo representa el 46% del total nacional (18.518.045 toneladas) con 8.571.966 toneladas, la de girasol (516.476 toneladas) representa el 15% del total (3.537.545 toneladas), el arroz (692.800 toneladas) el 51%, y el maní cerca del 85% del total nacional (con eje en la provincia de Córdoba). Por último, el algodón con una producción de 813.692 toneladas representa el 13% de total nacional.

En cuanto a los rendimientos de las tres principales producciones se tiene que la soja obtuvo un rinde de 6 mil kilos por hectárea, el trigo 9,5 mil kg/ha y el maíz de 17,8 kg/ha.

La segunda actividad más difundida en la Región Centro es la ganadería. Según el Servicio Nacional de Sanidad y Calidad Agroalimentaria (SENASA), en 2018 la cantidad de cabezas de ganado bovino de la región representó el 29% del total nacional, donde Santa Fe tiene mayor relevancia. En cuanto a la producción porcina, con más de 2 millones de cabezas la Región Centro representa el 53% del total nacional, con preponderancia de la provincia de Córdoba.

Tabla Nº 7. Existencias de cabezas de ganado por provincia. Año 2018.

Producción	Bovinos	Porcinos
Córdoba	4.333.938	1.157.838
Entre Ríos	3.869.384	390.640
Santa Fe	5.871.189	707.953
Región Centro	14.074.511	2.256.431
Total Nacional	49.264.968	4.262.520

Fuente: CES – BCSF en base a SENASA.

SECTOR SECUNDARIO: INDUSTRIA Y CONSTRUCCIÓN

El sector industrial tiene un rol muy importante en la dinámica económica de la Región Centro. El mismo está impulsado desde las Manufacturas de Origen Agropecuario (MOA) principalmente por la agroindustria que toma como base la producción agropecuaria de la región, y por el lado de las Manufacturas de Origen Industrial (MOI), sobresale el rubro automotriz junto al complejo autopartista, ambos con sus entramados productivos e industrias afines.

La producción, industrialización y venta de oleaginosas se desarrolló de la mano de las constantes inversiones, permitiendo incrementar los volúmenes, mantener el liderazgo mundial en las exportaciones y situar esta actividad entre las industrias más desarrolladas del mundo. Este sector abarca la producción primaria de semillas oleaginosas, su industrialización para la obtención de aceite y *pellets* y la venta de estos productos.

La Región Centro representa en promedio el 85% del total de la molienda de oleaginosas del país. Dentro del sector deben desagregarse las distintas semillas que lo conforman, así se observa que la soja y el girasol son las más destacadas y en menor medida se producen maní y algodón.

El volumen procesado en 2018 en la Región Centro fue de 74 millones de toneladas. Como producto de la molienda, se obtuvieron 38 millones de toneladas industrializadas, 8 de aceite y 28 millones de toneladas de *pellets*.

La industria aceitera de nuestro país tiene una capacidad instalada y una tecnología avanzada que permite procesar esta producción de semillas para la obtención de aceites de soja y girasol. Las principales plantas se concentran en la provincia de Santa Fe a orillas del río Paraná. El resto de las plantas se ubica principalmente en las provincias de Buenos Aires, Córdoba y Entre Ríos.

Tabla N° 8. Molienda de oleaginosas por provincia. Toneladas. Año 2018.

Molienda	Soja	Girasol	Maní	Algodón
Santa Fe	65.528.298	2.150.975	-	190.623
Córdoba	4.131.622	754.260	507.085	-
Entre Ríos	365.714	-	-	-
Región Centro	70.025.634	2.905.235	507.085	190.623
Total Nacional	73.801.617	5.830.749	507.085	200.413

Fuente: CES – BCSF en base a MAGyP.

Además de ser la región productora de granos por excelencia, cabe destacar que la mayor parte de la producción primaria es procesada o industrializada en la región, principalmente en la provincia de Santa Fe, debido a que en esta provincia se encuentra el puerto comercial de granos más grande del país.

En Santa Fe, se destaca la importancia de la molienda de soja como también de girasol, de las cuales se destinan a la industrialización la mitad, otra parte importante a pellet y el resto a aceites. El algodón también es procesado en Santa Fe, destinado principalmente a la industrialización. Por su parte, Córdoba, concentrando el total de la producción nacional, se especializa en la molienda de maní. En cuanto a Entre Ríos, sólo participa en la molienda de soja destinada a la industria y a productos de *expeller*.

Los grandes volúmenes de producción sumados a un bajo consumo interno generan importantes saldos exportables, por lo que el sector oleaginoso argentino es una rama de la actividad económica estructuralmente exportadora.

En la Tabla N° 9 se presenta el total de cabezas faenadas en la Región Centro y su participación en el total a nivel país. Al igual que para las existencias, la región concentra una gran parte de la faena nacional (más del 40% en promedio) incluyendo bovino, porcino y aves.

El 29% del total de ganado bovino faenado en el país corresponde a la región, donde la provincia de santa Fe representa más de la mitad. Por otro lado la región significa más del 38% del total de faena de ganado porcino, con participación similar de Córdoba y Santa Fe. En cuanto a la faena de aves, sobresale la importancia en el sector de la provincia de Entre Ríos, dando lugar a que la Región Centro se posicione por arriba del 60% de la faena avícola nacional.

Tabla N° 9. Cabezas faenadas por provincia. Año 2018.

Faena	Bovinos	Porcinos	Ave
Córdoba	1.076.298	1.043.032	16.512.340
Entre Ríos	474.765	263.795	250.359.353
Santa Fe	2.292.189	1.240.705	22.167.389
Región Centro	3.843.252	2.547.532	289.039.082
Total Nacional	13.406.675	6.653.119	471.696.041

Fuente: CES – BCSF en base a MINAGRI y SENASA.

Otra rama industrial relevante, como se dijo, es la automotriz, la cual se concentra principalmente en la provincia de Córdoba, con sus plantas de Fiat y Renault que produjeron 93.567 automóviles en 2018, que junto a la planta industrial de *General Motors* instalada en la provincia de Santa Fe (con 36.335 automóviles producidos en 2018) representan el 28% del total producido en el país.

Aparte de los sectores industriales ya descritos, se destacan la industria de alimentos y bebidas, la metal-mecánica, y la fabricación de maquinarias agrícolas y de autopartes. Todos estos sectores, replican la situación general del país durante el año 2018, el cual

se transitó con serias dificultades, tanto en el plano macroeconómico como sectorial, reflejándose en la baja nivel de ventas y de producción.

La construcción es una actividad de gran peso para la Región Centro y para las provincias que la integran. Como se mencionó en la Tabla N° 5, en el 2017 representó cerca del 7% del PBG de la Región, sin embargo el rubro tuvo una participación mucho mayor en el PBG de la provincia de Córdoba, la cual alcanzó en promedio un 11%, comparado con las provincias de Santa Fe y Entre Ríos, donde la construcción tuvo una participación promedio del 3% y 4%, respectivamente.

Para medir la actividad de este sector se utilizan dos indicadores, por un lado el despacho del cemento de portland y por otro los permisos de construcción de los principales municipios de cada provincia.

En el primer caso, la Región Centro despachó casi 3 millones de toneladas de cemento en el año 2018, lo que representa el 24% del total nacional, donde sobresale la importancia de la provincia de Córdoba.

Tabla N° 10. Consumo de Cemento. Año 2018.

Despacho de cemento (Tn)		
Córdoba	1.418.324	12%
Entre Ríos	376.163	3%
Santa Fe	997.669	8%
Región Centro	2.792.156	24%
Total Nacional	11.811.667	100%

Fuente: CES – BCSF en base a AFCP.

En cuanto a los permisos de edificación privada, medido a través de la superficie autorizada por los permisos que otorgan los principales municipios, en 2018 se autorizaron 1,2 millones de m² en la Región Centro, con participación relativa similar en las provincias de Córdoba y Santa Fe.

Tabla N° 11. Superficie cubierta autorizada. Año 2018.

Permisos de construcción (m2)		
Córdoba	415.112	36%
Entre Ríos	259.551	22%
Santa Fe	484.785	42%
Región Centro	1.159.448	14%
Total Nacional	8.055.120	100%

Fuente: CES – BCSF en base a INDEC.

TERCIARIO: COMERCIO, TRANSPORTE Y SERVICIOS FINANCIEROS

Este sector, relacionado con las actividades de servicios, destaca por su significativo aporte a la economía, tanto al producto agregado como en términos de empleo. Particularmente se analizan los datos correspondientes al año 2018 de las ventas minoristas, el consumo de combustible en el transporte y los préstamos y depósitos del sector financiero.

Durante el período se realizaron ventas de supermercados por un total de 2.700 millones de dólares en la Región Centro, esto representa el 16% del total nacional. Se debe aclarar que los datos surgen de relevamientos de INDEC, las cuales se concretan en ventas en supermercados de grandes superficies (200 m² o más).

Con respecto a la participación relativa de las tres provincias en el total de ventas de la región, la porción más preponderante la aporta Córdoba (más del 50%) con una facturación total de 1.500 millones de dólares. En segundo lugar se ubica Santa Fe (31%) con un total de USD 844 millones y por último Entre Ríos que representa el restante 13%.

Tabla Nº 12. Ventas totales de supermercados, en millones de dólares. Año 2018.

Ventas en supermercados		
Córdoba	1,556	56%
Entre Ríos	361	13%
Santa Fe	844	31%
Región Centro	2,761	16%
Total Nacional	17,442	100%

Fuente: CES – BCSF en base a INDEC.

Otro sector importante en la matriz productiva de la Región Centro es el servicio de transporte. Aunque no se cuenta con información directa, el consumo de combustible de la Región Centro alcanzó los 218 mil metros cúbicos (m³) en 2018 - representan el 9% del total nacional a nivel nacional -. Aproximadamente la mitad de éstos (49%) se destinan al transporte aerocomercial, ya sea de cabotaje o internacional; el 36% al transporte de carga, y el restante 15% se distribuye entre transporte ferroviario y público.

Tabla Nº 13. Consumo de combustible para el transporte (m³). Año 2018.

Combustible	Aerocomercial	De cargas	Ferrovioario	Público de pasajeros	Total general
Córdoba	74.856	33.145	1.566	10.101	119.668
Entre Ríos	1.408	10.720	-	7.243	19.371
Santa Fe	30.349	35.268	5.760	7.910	79.288
Región Centro	106.614	79.133	7.326	25.254	218.326
Total Nacional	1.867.918	312.727	26.660	187.055	2.394.360

Fuente: CES – BCSF en base a la Dirección Nacional de Información Energética.

Vale destacar las diferencias entre provincias, en Córdoba predomina el consumo de combustible aerocomercial, seguido por el de carga. En contraposición, en la provincia de Entre Ríos, se centra en el transporte de carga y en el de pasajeros, sin participación del servicio ferroviario. Por último, en Santa Fe, comparte la preponderancia de los servicios de transporte de carga seguido por el aerocomercial.

La actividad de intermediación de los bancos nos da una aproximación del desenvolvimiento del sector financiero. En la Tabla Nº 14 se muestran el total de préstamos y depósitos al sector privado no financiero para el mes de diciembre de 2018.

Tabla Nº 14. Monto operado por préstamos y depósitos por el sector privado no financiero - Personas jurídicas. En millones de dólares. 2018.12.

	Préstamos	Depósitos
Córdoba	268.9	3,282.5
Entre Ríos	63.3	825.1
Santa Fe	382.7	2,887.7
Región Centro	715.0	6,995.3
Total Nacional	6,765.2	37,327.4

Fuente: CES – BCSF en base a BCRA.

El contexto en el que se desarrolló la actividad de intermediación de los bancos derivó en contracciones de los préstamos y un aumento de los depósitos bancarios del sector privado, impulsado por las altas tasas de interés junto a la incertidumbre cambiaria

y la desaceleración de la actividad económica. Esta situación arrojó como resultado un amplio margen entre depósitos y préstamos, lo que se reflejó en un aumento de la liquidez bancaria (\$6 depositados por cada \$1 prestado).

En las provincias que integran la Región Centro, la brecha es más amplia, de \$10 a \$1 en conjunto, pero que para el caso de Córdoba y Entre Ríos duplica los valores nacionales.

En cuanto a la composición de los préstamos, se destaca que solo el 2% fueron destinados a créditos hipotecarios y prendarios. Esta situación del crédito a largo plazo significa un muy bajo nivel tanto en términos históricos como en relación a otras economías emergentes²; y marca un claro compromiso que deberían asumir las instituciones como desafío para potenciar el entramado productivo.

ENERGÍA Y COMBUSTIBLES

A pesar de la importancia que tienen las provincias en el producto del país, la Región Centro se caracteriza por ser una zona demandante neta de recursos energéticos (dado que no cuenta con fuentes naturales de combustibles y la generación de energías alternativas aún es muy incipiente). Esta limitación representa a su vez un desafío, en el cual los gobiernos provinciales empezaron a generar políticas públicas de incentivo a la producción de energías renovables a través de los recursos que se cuenta, particularmente a través de biocombustibles, bio-masa y paneles solares, entre otros.

En la actualidad, las principales fuentes de generación derivan del petróleo y el gas natural, pero también se importa energía eléctrica del sistema nacional (Compañía Administradora del Mercado Mayorista Eléctrico - CAMMESA), por lo que en esta sección se presentan los datos de consumo y venta de estos productos energéticos.

Tabla Nº 15. Indicadores del sector energético: electricidad, gas y combustible. Año 2018.

	Consumo de energía eléctrica*	Consumo de gas natural	Ventas de combustibles y derivados	
	MWh	miles de m3	miles de m3	Toneladas
Córdoba	9.121.949	2.297.329	8.299	128.535
Entre Ríos	2.821.615	272.814	714	28.907
Santa Fe	9.775.591	2.703.024	13.457	234.103
Región Centro	21.719.155	5.273.167	22.469	391.545
Total Nacional	107.506.914	31.630.833	87.092	4.462.420

(*) Corresponde al año 2017

Fuente: CES – BCSF en base a ENRE, ENARGAS y Secretaría de Energía de la Nación.

La Tabla Nº 15 permite visualizar la importancia que cada una de las fuentes de energía tienen sobre el consumo nacional. Así, se percibe que el consumo de gas natural en la Región Centro ocupa el 51% del total, liderado por la provincia de Santa Fe. Sin embargo, la venta de combustibles y derivados es la fuente de energía con el mayor porcentaje de participación en la región (60%) respecto del consumo interno total; junto con el gas natural, ambas fuentes consolidan 5.295,6 millones de m³ junto a 391.545 toneladas. Por último, en cuanto a la electricidad, es el recurso energético que menor participación tiene, llegando al 45% para la Región Centro en 2017.

² Para más información puede consultar el informe especial denominado "Evolución de créditos hipotecarios al sector privado. Período 1993-2018." elaborado por el CES de la BCSF. <https://www.bcsf.com.ar/ces/informes-especiales.php>

EXPORTACIONES

En 2018, las exportaciones de la Región Centro totalizaron 44.466 millones de dólares, representando 37% de las exportaciones nacionales, mucho más que su participación en el producto total del país. Esto se debe a que gran parte de los puertos del país se ubican en territorios de las provincias que integran la Región Centro, sobre todo en Santa Fe. Esta particular condición hace que la provincia de Santa Fe represente el 60% del total exportado de la región, seguida por Córdoba (35%) y Entre Ríos (5%).

En la región predominaron las exportaciones de MOA, que fueron de 14.063 millones de dólares (62% del total exportado por la región). Asimismo, las exportaciones de MOI totalizaron 4.092 millones de dólares (18% de las exportaciones de la región). Por su parte, los productos primarios alcanzaron 4.429 millones de dólares (20% de las exportaciones).

Los mercados más importantes para la región fueron en orden de importancia: Unión Europea, Mercosur, ASEAN y Magreb y Egipto, China y el Medio Oriente. En conjunto alcanzan los 16.783 millones de dólares.

Tabla Nº 16. Exportaciones según zonas económicas, en millones de dólares. Año 2018

	Unión Europea	Mercosur	ASEAN	Magreb y Egipto	China	Medio Oriente	India	Resto ALADI	Chile	NAFTA	Resto del mundo	Total
Córdoba	1.319	1.720	1.339	727	526	516	219	230	398	225	657	7.876
Entre Ríos	94	235	90	84	193	62	8	89	91	89	133	1.169
Santa Fe	3.053	1.766	2.157	1.288	745	867	977	630	403	256	1.479	13.622
Región Centro	4.466	3.722	3.586	2.099	1.465	1.444	1.204	950	892	570	2.269	22.667
Total Nacional	9.212	14.147	5.258	3.251	4.482	2.925	1.600	3.124	3.039	6.307	8.216	61.559

Fuente: CES – BCSF en base a INDEC.

Hacia adentro de la región, las exportaciones de Córdoba fueron 7.876 millones de dólares, con una estructura de exportaciones muy diversa; entre ellos, se destacaron Mercosur, ASEAN, Unión Europea, “Magreb y Egipto” y China.

La provincia de Entre Ríos exportó durante el año 2018 un total de 1.169 millones de dólares., destacándose como destinos de sus exportaciones Mercosur y China.

La provincia de Santa Fe exportó 13.622 millones de dólares en 2018. Los principales destinos de las exportaciones fueron: Unión Europea, ASEAN, Mercosur, Magreb y Egipto e India. Por su parte, las exportaciones de cereales representaron 7% del total exportado por la provincia.

Los productos que se exportaron por mayores montos fueron: residuos y desperdicios de la industria alimenticia (8.162 millones de dólares), cereales (3.255 millones de dólares), grasas y aceites (2.977 millones de dólares), material de transporte terrestre (1.844 millones de dólares), y productos químicos y conexos (1.011 millones de dólares), que representan el 76% del total exportado por la Región Centro.

Tabla Nº 17. Exportaciones según producto. Año 2018.

	Residuos y desperdicios de la industria alimenticia	Cereales	Grasas y aceites	Material de transporte terrestre	Productos químicos y conexos	Carnes y sus preparados	Semillas y frutos oleaginosos	Productos lácteos	Máquinas y aparatos, material eléctrico	Preparados de hortalizas, legumbres y frutas	Resto	Total
Córdoba	1.920	1.877	676	1.241	-	-	566	244	211	438	701	7.876
Entre Ríos	-	394	-	-	74	306	60	51	-	-	284	1.169
Santa Fe	6.242	984	2.301	603	1.011	657	275	418	352	-	780	13.622
Región Centro	8.162	3.255	2.977	1.844	1.085	963	900	712	563	438	1.840	22.667
Total Nacional	9.894	7.554	3.908	7.395	3.916	2.582	1.200	712	646	967	22.785	61.559

Fuente: CES – BCSF en base a INDEC.

En Córdoba los principales productos exportados fueron: residuos y desperdicios de la industria alimenticia (24% del total exportado por esta provincia), cereales con el 24% también, le siguieron material de transporte terrestre (16%), grasas y aceites (9%), semillas y frutos oleaginosos (7%), entre otros.

La provincia de Entre Ríos, los cereales fueron los principales productos de exportación, 34% del total exportado por la provincia, seguido por carnes y sus preparados 26%, mientras que productos químicos y conexos aportaron 6% del total de las ventas al exterior.

La provincia de Santa Fe exportó 13.622 millones de dólares en 2018, (22% de las exportaciones del país y 60% del total regional). Se destacaron las exportaciones de residuos y desperdicios de la industria alimenticia con 46% del total provincial. Asimismo, le siguieron en importancia las exportaciones de grasas y aceites (17%) y productos químicos y conexos (7%).

INFRAESTRUCTURA VIAL & PORTUARIA

La importancia de la infraestructura de la Región Centro se encuentra muy relacionada a la extensión del territorio y a la población con la que cuentan las provincias de Córdoba, Santa Fe y Entre Ríos. Como se dijo antes, se estima que el 20% de la población del país habita en la Región Centro ocupando el 14% del territorio. Se analiza, puntualmente, la infraestructura de transporte terrestre y capacidad de carga de los puertos.

En la Región Centro se encuentran 20% de la red vial (nacional y provincial) y el 77% de la capacidad portuaria total.

En cuanto al primero, infraestructura de transporte terrestre, la Región Centro concentra aproximadamente 50.250 kilómetros de la red vial (datos correspondiente al año 2017), un 21% de la extensión total de las rutas nacionales y provinciales; este dato está en línea con la participación de la Región Centro sobre la superficie total del país, como también guarda cierta concordancia con la cantidad de habitantes de las provincias que la conforman.

El tipo de camino, según el material, difiere significativamente si se analiza la red nacional o las provinciales. En el primer caso, el 99% de la red es de asfalto (6.838km), pero en el caso de las provincias, solo el 25% corresponde a caminos asfaltados, el 11% a ripio y el 64% a tierra.

Tabla N° 18. Kilómetros de red vial Nacional y Provincial. Año 2017.

Provincia	Red Vial Nacional				Red Vial Provincial				Total
	Pavimento	Ripio	Tierra	Subtotal	Pavimento	Ripio	Tierra	Subtotal	
Córdoba	2.715	-	-	2.715	5.016	2.374	9.496	16.886	19.601
Entre Ríos	1.608	-	-	1.608	1.928	1.831	9.857	13.616	15.224
Santa Fe	2.515	-	63	2.578	3.788	651	8.408	12.847	15.425
Región Centro	6.838	-	63	6.901	10.732	4.856	27.761	43.349	50.250
Total Nacional	36.787	2.389	762	39.938	46.111	41.087	113.901	201.100	241.038

Fuente: CES – BCSF en base a Vialidad Nacional.

La Región cuenta con un mayor porcentaje de redes pavimentadas que el resto del país, siendo dichas proporciones 25% y 22% respectivamente; el porcentaje de caminos de tierra también es mayor en la Región Centro (un 64% para la región y un 55% para la Red Vial Provincial de Argentina). Las redes viales provinciales que componen a la Región Centro acumulan en total una longitud de 43.349 kilómetros de distancia, que representa un 22% de la longitud total de la Red Vial Provincial del país.

Hacia adentro de la región, se observan similitudes en relación a las condiciones de la infraestructura vial, a saber: en las tres provincias predomina la red vial de tierra, segundo por las rutas de asfalto y en último lugar el ripio.

La ubicación geográfica de la Región Centro se corresponde con una de las principales vías navegables que atraviesa al país, el Río Paraná, y forma parte del Corredor Bioceánico Central. Este corredor se extiende por 2.472 kilómetros sobre territorio argentino, brasileño y chileno, y establece la comunicación vial entre el Océano Pacífico y el Océano Atlántico³. Particularmente, se analizan los puertos habilitados en la región, haciendo foco en su capacidad de acopio.

Tabla N° 19. Capacidad de almacenaje, ritmo de carga y calado de los Puertos habilitados en la Región Centro.

Puerto	Almacenaje (en Toneladas)		Ritmo de carga promedio (Toneladas/Hora)		Calado (en pies)
	Sólido	Líquido	Sólido	Líquido	
Villa Constitución	261.000	26.200	900	600	23
Rosario	2.360.930	163.000	1.883	650	31-60
San Lorenzo y San Martín	3.892.000	474.700	1.913	933	32-46
Diamante	95.000	-	1.050		12-29
Santa Fe	65.000	-	1.400	-	25
Barranqueras	100.000	-	1.000	-	12
Concepción del Uruguay	32.000	-	1.000	-	21
Región Centro	6.805.930	663.900	1.307	728	12-60
Total Nacional	8.818.630	831.900			

Fuente: CES – BCSF en base a Subsecretaría de Mercados Agropecuarios.

En la provincia de Santa Fe ubican los puertos de Puerto Villa Constitución, Rosario, San Lorenzo y San Martín, Puerto Santa Fe y Barranqueras. En Entre Ríos se ubican el Puerto Diamante y el Puerto Concepción del Uruguay.

A través de la Tabla N° 19 se puede tomar dimensión de la capacidad de carga y *stock*. En la Región Centro se ubican siete puertos, los cuales representan el 77% del total de capacidad de almacenaje a nivel nacional (77% de sólidos y el 80% de líquidos). En la provincia de Santa Fe se concentra el 76% de esta capacidad de almacenaje.

El ritmo de carga promedio es de 1.300 toneladas por hora para el caso de los sólidos y de 700 toneladas por hora para los líquidos. En cuanto a la capacidad de calado de los distintos puertos, varía dependiendo del puerto y de la terminal en particular, pero a grandes rasgos, se ubican entre los 12 y los 60 pies.

³ Para más información puede consultar el informe especial denominado "Corredor Bioceánico Central (CBC): estado de la infraestructura vial y obras proyectadas" elaborado por el CES de la BCSF. <https://www.bcsf.com.ar/ces/informes-especiales.php>

INFOGRAFIA

8.604.715 HABITANTES
Región Centro. Año 2019

La población es, en su
mayoría, de tipo urbana.
Mayor densidad en Santa Fe.

USD 102.556 millones
PBG Región Centro.
Año 2017

EMPLEO Y SALARIO

Empleo Privado Registrado: Similitudes entre Córdoba y Santa Fe en total de empleados y sectores preponderantes. Entre Ríos, menor cantidad de puestos, destacándose las actividades de agricultura, ganadería y pesca.

Empleo Privado Registrado

1.218.821 Región
Centro

20% del total del país, en línea con la
participación en la población.

Salario Promedio

USD 12.762 Región
Centro

Córdoba USD 12.900
Entre Ríos USD 11.675
Santa Fe USD 13.621

Cabezas de ganado
bobino

14.074.511

Cabezas de ganado
porcino

2.256.431

Región Centro.
Producción año 2018

Hectáreas Sembrada

16.517.648

Hectáreas Cosechada

14.818.871

Toneladas Producción

49.806.368

Región Centro. Campaña 2017/2018

Industria

MOA

MOLIENDA **73.628.577** toneladas
FAENA **289.039.082** cabezas

MOI

93.567 automóviles
28% del total nacional

Otras industrias importantes son:
alimentos y bebidas, metal-mecánica y
maquinarias agrícolas y de autopartes

Construcción

2.792.156 tn
despacho de cemento

en ventas de
supermercado

1.159.448 m²
permisos de construcción

consumo de
combustible

Préstamos
**USD 715
millones**

monto operado por el sector privado
(no financiero)

Servicios

Comercio
**USD 2.054
millones**

Transporte
218.326 m³

Depósitos
**USD 6.955
millones**

Energía y combustibles

31.630.833 miles de m³
consumidos de gas natural
17% del consumo nacional. Año 2018

21.719.155 mwh
consumidos de energía eléctrica
20% del consumo nacional. Año 2017

22.469 miles de m³
391.545 toneladas

Venta de
combustible

Producto:

Residuos y desperdicios de
la industria alimenticia (36%)
Cereales (14%)
Grasas y aceites (13%)

22.667 millones de dólares
Exportaciones

Destinos:

Unión Europea (20%)
Mercosur (16%)
ASEAN (16%)

Año 2018

Infraestructura portuaria

Almacenaje en
puertos

7.469.830
toneladas

Ritmo de carga
1.307 tn por hora
Sólido / 728 tn por
hora Líquido

Infraestructura vial

50.250 km Red vial

20% del total del país

Nacional

6.901 km
99% pavimento
1% tierra

Provincial

43.349 km
25% pavimento
11% ripio
64% tierra