



*Sistema de Estimaciones Agrícolas del Centro Norte de la Provincia de Santa Fe*

INFORME DE LA BOLSA DE COMERCIO DE SANTA FE Y MINISTERIO DE LA PRODUCCIÓN

# **“Sistema de Estimaciones Agrícolas del Centro - Norte de la Provincia de Santa Fe”**

*INFORME*

*Situación 17/05/2017 al 23/05/2017*

**- N° 312 -**

Con los auspicios de:



### *“El trigo, dijo presente en el diálogo entre productores”*




Semana con condiciones ambientales de húmedas a muy húmedas, según los distintos departamentos del centro norte de la provincia de Santa Fe.

Cierta cantidad de horas de sol, posibilitaron el avance de los procesos de recolección de los cultivos a ritmo lento en soja de segunda y algodón, quienes mostraron las consecuencias de la prolongación en el tiempo de la humedad ambiente.

Escenarios óptimos, para la campaña de fina que se avecina, fue el común denominador que se escuchó en el diálogo de los productores. Aunque algunos indicadores los preocuparon: deterioro físico de los suelos, pérdida de materia orgánica por lavado de los mismos, presencia de malezas, rotación de los cultivos, excesos hídricos en algunos sectores, los que inclinarían la toma de decisión por la siembra de trigo.

Estimándose un incremento del orden de 10 a 12 % con respecto a la superficie sembrada en la campaña anterior, por lo que la intención de siembra rondaría las 300.000 ha, para el área de estudio del SEA.

**Cuadro N° 1: *situación de la campaña gruesa 2016/2017***

Cultivos	Superficie sembrada (ha) campaña 2016/2017	Porcentaje de avance de cosecha (%)	Superficie cosechada aproximada (ha)
 Soja de segunda	515.000	<u>68</u>	350.200
 Algodón	49.240	<u>42</u>	20.600
 Sorgo Granífero	62.000	<u>Autoconsumo 9 %</u> <u>Grano comercial 55 %</u>	5.580 31.000

Para el período comprendido entre el miércoles 24 al martes 30 de mayo, los pronósticos prevén desde el inicio, días con alta nubosidad y lloviznas. Generando condiciones de inestabilidad, con altas probabilidades de precipitaciones de variados montos pluviométricos. Altos porcentajes de humedad ambiente en toda el área de estudio hasta el viernes 26 de mayo. Siendo los departamentos del este, los más afectados.

A posteriori se manifestaría estabilidad climática, días soleados y disminución paulatina de la temperatura hasta el domingo 28 a la noche. Situación que cambiaría nuevamente a condiciones de inestabilidad y altas probabilidades de precipitaciones en toda el área.

Las temperaturas medias diarias fluctuarían entre mínimas de 04 y 20 °C y máximas de 15 y 23 °C.-

### Soja de segunda

✓ El proceso de cosecha en los distintos departamentos del área de estudio, avanzó pero no a pleno. Solo durante tres días se logró buen ritmo y luego se ralentizó ante la inestabilidad climática y las condiciones ambientales desfavorables que nuevamente se manifestaron, influyendo directamente en los pisos de los lotes.

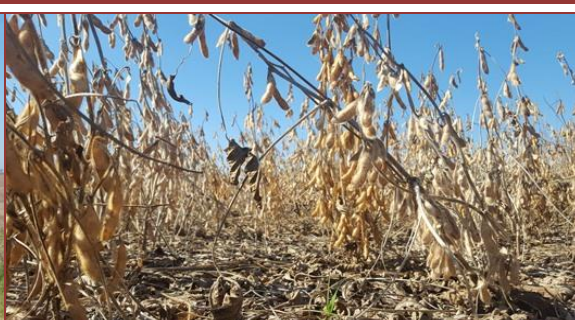
El grado de avance logrado hasta la fecha fue del 68 %, lo que representó aproximadamente unas 350.200 ha, con un alcance intersemanal del orden de 20 puntos, con rendimientos promedios en la semana similares a la anterior que fluctuaron entre 24 - 26 - 28 qq/ha, con lotes puntuales de 35 qq/ha.

En las áreas y lotes que padecieron los eventos climáticos mencionados a fines de diciembre de 2016 y comienzo de enero 2017, los rendimientos fueron muy heterogéneos, fluctuando entre 3 - 4 qq/ha, 8 - 10 qq/ha, 14 - 16 qq/ ha y puntuales de 20 a 24 qq/ha.

Los lotes presentaron gran variedad de estados fenológicos: R “estados reproductivos” R<sub>7</sub> (comienzo de madurez, con una vaina con color de madurez) y R<sub>8</sub> (madurez plena).-



Lote de soja de segunda, en pleno proceso de cosecha, en el centro sur del departamento Las Colonias.-



Lote de soja de segunda, con buen de planta y buena cantidad de chauchas, a la espera de ser cosechada en el centro del departamento Castellanos.-

### Algodón

✓ El proceso de cosecha avanzó muy lentamente ante la inestabilidad climática que fue condicionado el progreso de las máquinas cosechadoras por la falta de piso en los lotes y los altos porcentajes de humedad ambiente.

Se recuerda que en el área este se logró un adelanto aproximado del 55 al 57 % y en el área oeste un 34 a 36 % en la recolección, representando para la totalidad del área algodonera un 42 % de la superficie sembrada.

El rendimiento promedio logrado hasta la fecha, fluctuó entre los 18 a 22 qq/ha, con lotes puntuales entre 24 a 26 qq/ha, con una tendencia decreciente a los valores obtenidos desde un comienzo, consecuencia de este período de condiciones ambientales desfavorables (muy húmedas) que incidieron directamente, en el área este. Y para el área oeste los rendimiento fluctuaron entre 26 a 28 qq/ha, con máximos de 30 qq/ha.

El ciclo del cultivo se encuentra en madurez fisiológica en la totalidad de los cultivos, solo quedan por defoliar algunos lotes en que todavía no se lo ha hecho y cosecharlos.

Pasaron los días y se incrementó la preocupación por **la calidad del producto a obtener**, después de los eventos climáticos que se manifestaron y los elevados porcentajes de humedad ambiente.

En cuanto al control del picudo, es recomendable continuar con las aplicaciones de insecticidas cuando se realizan las destrucciones de rastrojos.-



### Sorgo granífero

✓ El proceso de cosecha presentó un grado de avance del orden del 55 % lo que representó unas 31.000 ha aproximadamente.

El proceso de embolsado (grano húmedo), para autoconsumo que se realizaba casi en su totalidad en las cuencas lecheras y sectores muy puntuales de áreas ganaderas (producción de carne), tuvo un leve movimiento de un punto con respecto a lo realizado, el mismo fue del 9 %, representando aproximadamente unas 5.580 ha.



Los rendimientos promedios obtenidos fueron de 42 a 48 qq/ha, con mínimos de 14 a 18 qq/ha y máximos de 55 a 60 qq/ha, con lotes muy puntuales de 60 qq/ha.

Se estimó un rendimiento promedio entre 46 a 48 qq/ha para esta campaña.

Los estados fenológicos observados variaron desde fin de floración hasta madurez fisiológica.-



Lote de sorgo granífero, en estado fenológico (comienzo de madurez fisiológica), en el sureste del departamento *General Obligado*.-



Lote de sorgo granífero, en estado fenológico (madurez fisiológica), en el centro sur del departamento *Las Colonias*.-

### Maíz tardío (de segunda)

✓ La quinta campaña sucesiva que los cultivares reflejaron las buenas y muy buenas condiciones del cultivo con un desarrollo normal, óptimo y sin inconvenientes, presagiando buenos resultados futuros.

Se estimó un rendimiento promedio entre 72 a 75 qq/ha para esta campaña.

Se observaron, en toda el área, los siguientes estados fenológicos: R “estados reproductivos” R<sub>1</sub> (emergencia de estigma), R<sub>2</sub> (cuaje, ampolla), R<sub>3</sub> (grano lechoso), R<sub>4</sub> (grano pastoso), R<sub>5</sub> (grano dentado) y lotes más avanzados en R<sub>6</sub> (madurez fisiológica).-



Lote de maíz de segunda, en estado fenológico, R<sub>5</sub> (grano dentado), en el centro del departamento *Castellanos*.-



Lote de maíz de segunda con muy buena estructura de plantas, 100 % uniformidad en estado fenológico R<sub>3</sub> (grano lechoso), en el centro oeste del departamento *Las Colonias*.-

=====

### Información de las variables climáticas

Para comprender las condiciones climáticas que se manifestaron en este lapso de tiempo y el panorama que se puede plantear en los próximos días, se comparan en igual período los últimos 5 años, para observar el comportamiento y seguir los posibles efectos que pudieran ocurrir en la cosecha gruesa.

**Cuadro N° 2: temperaturas mínimas y máximas registradas en localidades de los distintos departamentos del área de estudio.**

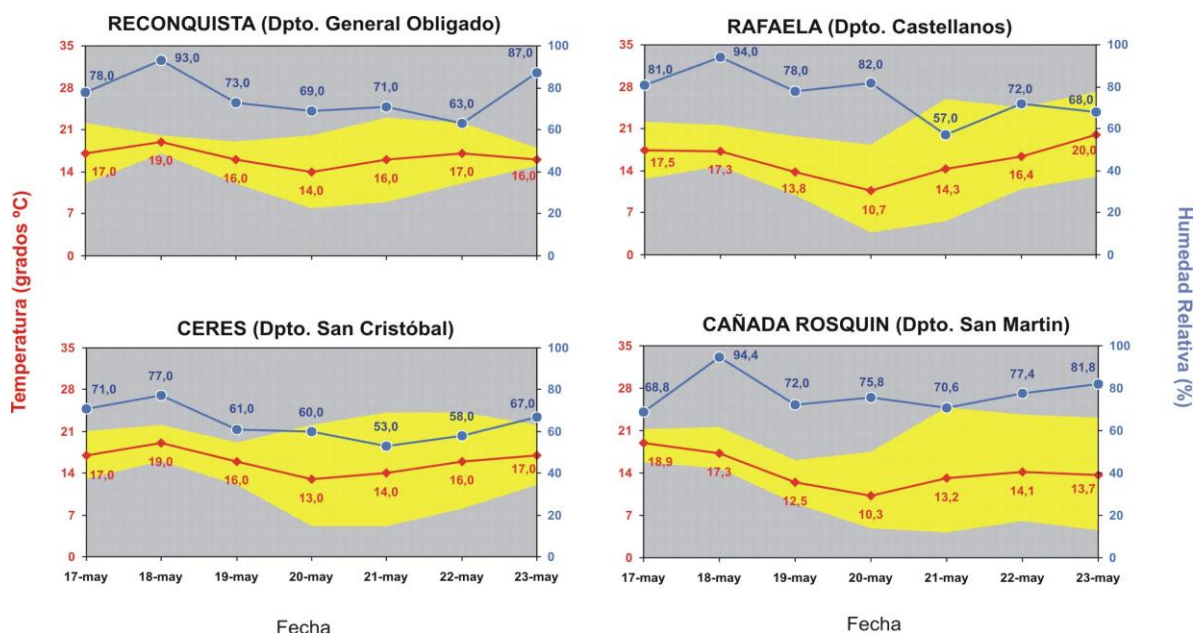
LOCALIDAD	TEMP.	17-may.	18-may.	19-may.	20-may.	21-may.	22-may.	23-may.
Cañada Rosquín (San Martín)	Min	15,7	14,6	8,9	4,7	4,1	5,9	4,5
	Max	21,1	21,5	16,1	17,4	24,7	23,6	23,0
Ceres (San Cristóbal)	Min	13,0	16,0	12,0	5,0	5,0	8,0	12,0
	Max	21,0	22,0	19,0	22,0	24,0	24,0	22,0
Colastiné (La Capital)	Min	14,4	14,9	11,5	8,3	9,9	11,0	12,1
	Max	22,9	18,7	19,7	17,7	26,4	23,7	25,7
Emilia (La Capital)	Min	12,1	13,2	10,4	4,5	6,3	9,2	11,0
	Max	21,5	20,0	18,6	18,7	23,7	23,1	22,6
Garabato (Vera)	Min	13,9	16,8	11,0	8,0	6,2	9,0	15,0
	Max	23,2	21,7	20,1	21,5	23,2	23,5	19,1
Monje (San Jerónimo)	Min	14,0	13,2	9,5	6,3	7,0	9,7	7,9
	Max	21,1	18,0	16,1	15,1	23,2	21,7	21,4
Rafaela (Castellanos)	Min	12,6	14,6	9,8	3,6	5,6	10,8	12,9
	Max	22,1	21,5	19,6	18,2	25,9	24,4	27,1
Reconquista (General Obligado)	Min	12,0	17,0	12,0	8,0	9,0	12,0	15,0
	Max	22,0	20,0	19,0	20,0	23,0	22,0	18,0
Tacuarendí (General Obligado)	Min	11,6	17,6	10,1	8,3	7,0	10,3	16,3
	Max	23,1	21,7	20,8	20,1	23,5	22,4	19,8

Las temperaturas mínimas registradas oscilaron entre 3,6 °C y 17,6 °C y las máximas entre 15,1 °C y 27,1 °C, con una amplitud térmica que fluctuó durante la semana entre 3,6 °C y 27,1 °C.

El seguimiento del comportamiento de las temperaturas es importante, ya que repercute considerablemente en los cultivos implantados y en los estados fenológicos de los cultivos.

A modo de ejemplo se muestra en los gráficos siguientes las temperaturas medias diarias del aire, su amplitud térmica y la humedad relativa ambiente en la localidad de Reconquista del departamento General Obligado, en la localidad de Rafaela del departamento Castellanos, en la localidad de Ceres del departamento San Cristóbal y en la localidad de Cañada Rosquín del departamento San Martín que se reflejarán en las futuras respuestas de los distintos cultivos.

Gráfico N° 1:



La humedad relativa ambiente durante la semana fluctuó en niveles medianamente altos, con valores que oscilaron entre los 78,0 % - 69,0 % - 87,0 % y 71,0 % - 60,0 % - 67,0 % en el sector norte; 81,0 % - 82,0 % - 68,0 % en el centro de la región y el sur presentó un comportamiento con valores que variaron entre los 68,8 % - 75,8 % - 81,8 %, con una amplitud térmica que fluctuó durante la semana entre 3,6 °C a 27,1 °C, con variaciones en el período y con tendencia a mantenerse constante sobre el final de la misma para toda el área.

Gráfico N° 2: **Precipitación total** para **23 días** del mes de Mayo desde el 2002, en 4 localidades del centro - norte de la provincia de Santa Fe.

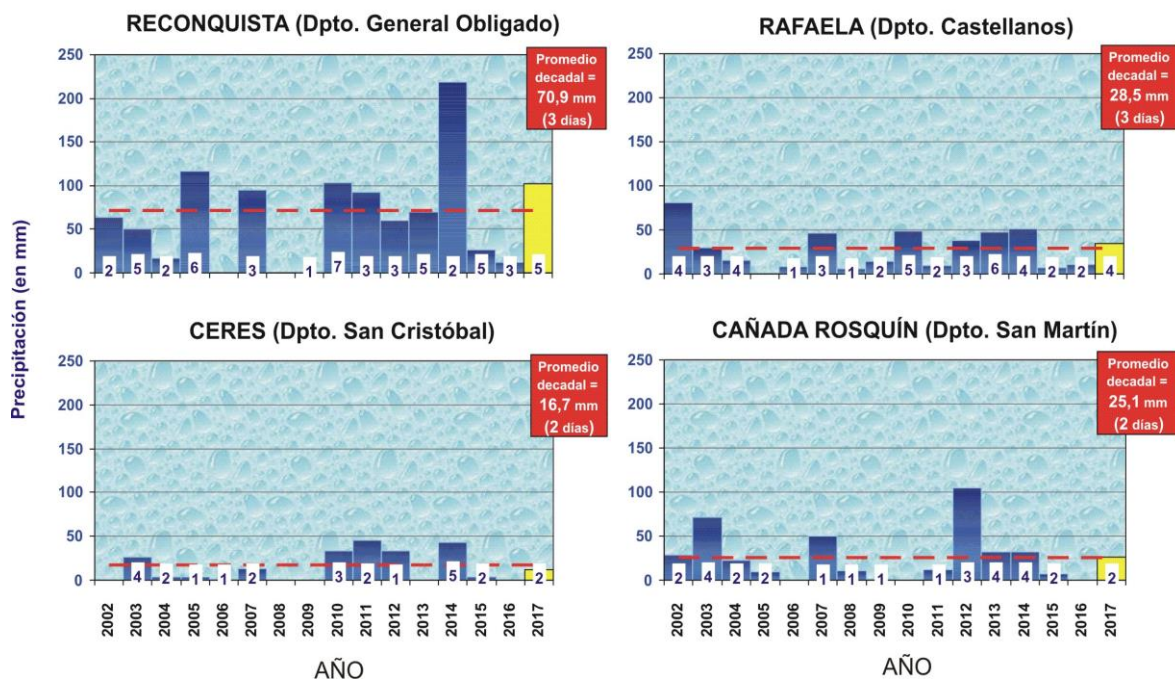
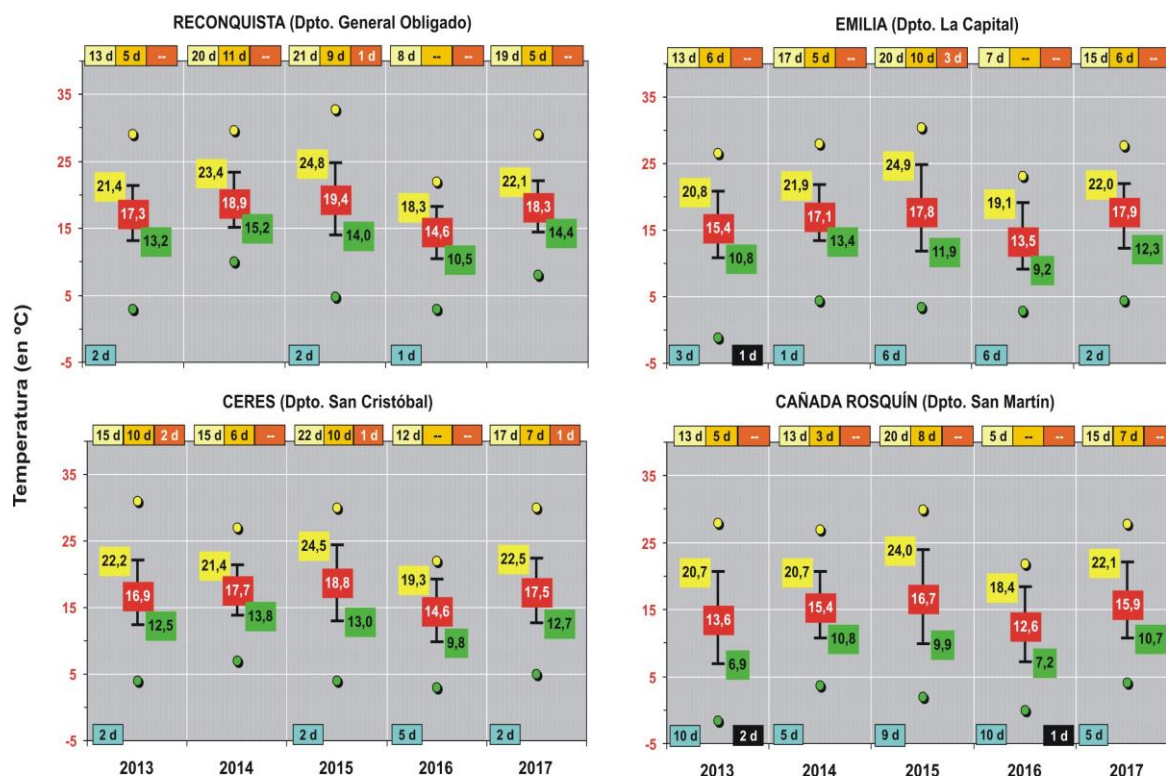




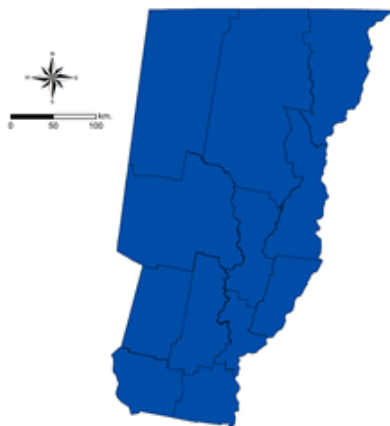
Gráfico N° 3: temperaturas **medias**, **mínimas** (promedio y extremas), **máximas** (promedio y extremas) y número de días con temperaturas inferiores a **7 °C** y con temperaturas superiores a **20 °C** / **25 °C** / **30 °C** para **23 días** del mes de Mayo de los últimos 5 años, en 4 localidades del centro - norte de la provincia de Santa Fe.



Mapa n° 1:

### Agua Útil (AU) (00 - 20 cm)

En la superficie que comprenden los departamentos del centro-norte de la provincia, los perfiles de los suelos presentaron de buena a muy buena disponibilidad de agua útil, con sectores saturados o sobresaturados.



Las condiciones ambientales ocurridas en la semana con leves precipitaciones posibilitaron que los horizontes superficiales - subsuperficiales cubrieran la demanda de agua de los cultivos de sorgo granífero y maíz de segunda.

Las superficies con sectores encharcados y anegados se mantuvieron, como consecuencia de los registros pluviométricos de la semana.

Observándose mayor impacto en los departamentos San Cristóbal, San Justo, Castellanos, San Martín, San Jerónimo, La Capital, Las Colonias, Nueve de Julio y Vera.-

Informantes que colaboran para la confección del presente informe:

Agradecimiento: a todos los Ingenieros Agrónomos y técnicos de las cooperativas, asesores privados y productores ubicados en los distintos departamentos del área de estudio centro - norte de la Provincia de Santa Fe.-