



Sistema de Estimaciones Agrícolas del Centro Norte de la Provincia de Santa Fe

INFORME DE LA BOLSA DE COMERCIO DE SANTA FE Y MINISTERIO DE LA PRODUCCIÓN

“Sistema de Estimaciones Agrícolas del Centro - Norte de la Provincia de Santa Fe”

INFORME

Situación del 16/11/2016 al 22/11/2016

- N° 286 -

Con los auspicios de:


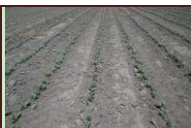


***“Sembrar y cosechar
fueron las actividades a pleno que se desarrollaron en el área”***

Con inestabilidad climática y el paso de un frente de tormenta que se manifestó en los departamentos del centro y sur del área, transcurrió la semana Registrándose precipitaciones de baja importancia en sus montos pluviométricos, los cuales fluctuaron entre 1 a 55 milímetros de agua caída, a posteriori se registraron condiciones de estabilidad climática y un aumento progresivo de las temperaturas medias diarias.

Dicha situación ambiental registrada fue muy favorable, permitiendo a los productores la concreción y aumento del ritmo de las tres actividades que venían realizándose, marcando incesantes movimientos de equipos de trabajos: **siembra** (en los departamentos del centro sur: San Jerónimo, San Martín, Castellanos, Las Colonias, La Capital y parte sur de San Justo), **cosecha** (en los departamentos del norte: Nueve de Julio, Vera y General Obligado, sumándose los departamentos del centro San Cristóbal, San Javier, San Justo, Castellanos, Las Colonias y La Capital) y **aplicaciones** para el control de malezas, en gran parte de los departamentos.

Cuadro N° 1: situación de la campaña fina – gruesa 2016/2017

Cultivos	Intención de siembra (ha) campaña 2015/2016	Porcentaje de avance de siembra (%)	Superficie sembrada aproximada (ha)
 Arroz	30.000	95	28.500
 Soja de primera	900.000	70	630.000

Para el período comprendido entre el miércoles 23 y el martes 29 de noviembre de 2016, los pronósticos prevén desde el inicio hasta el día viernes 25 a la noche, buenas condiciones de estabilidad climática que se mantendrían con días plenos de sol y paulatino aumento de las temperaturas medias diarias. A posteriori comenzaría a desmejorar y se manifestarían escenarios de inestabilidad climática hasta el final del período, con altas probabilidades de precipitaciones en toda el área de estudio. Marcándose la particularidad de que en los departamentos del centro se registrarían los mayores montos pluviométricos y de cierta importancia, con posibles consecuencias. Las temperaturas medias diarias paulatinamente aumentarían y fluctuarían entre mínimas de 9 y 13 °C y máximas de 23 y 36 °C.-

Trigo

✓ Continuó a ritmo sostenido el proceso de cosecha en los departamentos del norte del área de estudio (Nueve de Julio, Vera y General Obligado), llegando el 70 % de avance, en dicho sector. Se mantuvieron los rendimientos máximos que fluctuaron entre 25 - 30 - 33 qq/ha, (algunos lotes puntuales de 40 qq/ha) y los mínimos entre 16 - 18 qq/ha, con un promedio para el área de 25 a 26 qq/ha, marcándose una característica en cuanto a la calidad del trigo obtenido. Departamento Nueve de Julio: buena, departamento Vera: buena o media, departamento General Obligado: buena a regular, lotes con inconvenientes de calidad por no alcanzar el 11 % de proteína.

En los departamentos del centro (San Cristóbal, San Justo, San Javier y norte de Castellanos, Las Colonias y La Capital) aumentó la fluidez de equipos y cosechadoras en distintos sectores, los lotes cosechados fueron en aumento y dicho progreso estuvo regulado por los porcentajes de humedad de grano, que en varios lugares fue superior al 16 %, lo cual frenó las ansias de cosechar y debió esperar una disminución de dicho porcentaje. Los lotes cosechados registraron buenos rindes promedios que fluctuaron entre 28 - 30 - 34 qq/ha, con expectativas de ir aumentando a medida que avance la cosecha.

Los cultivares presentaron un estado general de bueno a muy bueno, con lotes puntuales excelentes, en un 80 %, bueno un 15 % y regular un 5 %, atravesando el período de maduración y secado de grano, con una proyección en la estimación de rendimientos promedios superior a 36 qq/ha.

Se observaron los siguientes estados fenológicos: un bajo porcentaje en 7 “grano lechoso” 75 (medio grano lechoso) 77 (grano lechoso avanzado); 8 “grano pastoso” 83 (comienzo de grano pastoso), 87 (pastoso duro); 9 “madurez” 91 (cariopse duro, difícil de dividir) a los lotes más avanzados en 92 (cariopse duro, no se marca con la uña).-



Girasol

✓ Los cultivos continuaron su desarrollo sin inconvenientes, observándose un estado general de bueno a muy bueno en un 80 %, con buenos indicadores en crecimiento, progreso, uniformidad de lote, muy buen stand y estructura de las plantas. El 20 % restante mostró algunos problemas en la germinación por excesos hídricos y cierta heterogeneidad en los lotes, realidad que lentamente fue modificándose en forma favorable.

Continuaron manifestando una condición sanitaria buena y baja presión de enfermedades y se concretaron tareas de control de malezas.

Los cultivos implantados presentaron una amplia gama de estados fenológicos los cuales fueron los siguientes: V "estado vegetativos" V₄ (4° par de hojas verdaderas), V₅ (5° par de hojas verdaderas), V₆ (6° par de hojas verdaderas), V₇ (7° par de hojas verdaderas), V₈ (8° par de hojas verdaderas), V₉ (9° par de hojas verdaderas), R "estados reproductivos", R₂ (distancia de menos de 2 cm entre la inserción del botón floral y la última hoja), R₃ (distancia de más de 2 cm entre la inserción del botón floral y la última hoja) R₅ "Antesis", R₅ - 1 (inicio antesis) y los más avanzados en un bajo porcentaje R₅ - 5 (mitad de floración 50 %, el % depende del área del capítulo cubierto por flores, cantidad de círculos).-



Lote de girasol sobre rastrojo de soja, con buen stand de plantas, en pleno estadio de floración, en el sureste del departamento *San Justo*.-



Lote de girasol, en pleno desarrollo, con muy buena estructura de plantas, 100 % uniformidad, en comienzo de floración, en el centro del departamento *Las Colonias*.-

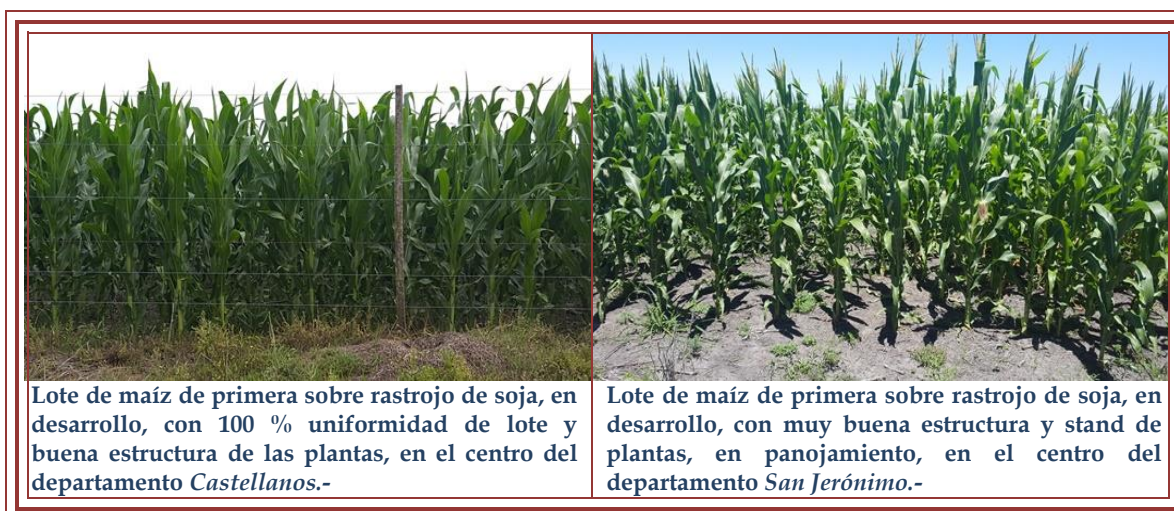
Maíz temprano (de primera)

✓ Los cultivos presentaron un estado general de bueno a muy bueno, con lotes puntuales excelentes, sin complicaciones ni limitantes, manifestando todo el potencial genético y la tecnología utilizada.

Los cultivares se desarrollaron bajo condiciones ambientales óptimas, con temperaturas medias diarias y muy buena disponibilidad de agua útil en los suelos permitiendo buenas germinaciones, estructuras, stand y vigorosas plantas.

Continuaron realizándose nuevas aplicaciones de fertilizantes con nitrógeno en la semana de acuerdo al desarrollo de los cultivos.

Se observaron, en toda el área, los siguientes estados fenológicos: V “estados vegetativos” V₃ (3º hoja desarrollada), V₄ (4º hoja desarrollada), V₅ (5º hoja desarrollada), V₆ (6º hoja desarrollada), V₇ (7º hoja desarrollada), V₈ (8º hoja desarrollada), V₉ (9º hoja desarrollada) V₁₀ (10º hoja desarrollada) y los más avanzados en Vt (panojamiento).-



Arroz

✓ El proceso de siembra en el área arrocería de la provincia de Santa Fe continuó avanzando en forma normal alcanzando un 95 % de lo proyectado, con una intención de siembra de 30.000 ha, representando aproximadamente unas 28.500 ha. El panorama en la semana presentó algunas circunstancias desde el punto de vista climático que se manifestaron en el estado de los cultivos.

Las temperaturas inferiores a 14 °C del fin de semana, modificaron el aspecto general de los cultivos, en especial, las variedades de origen tropical, con clorosis en las hojas nuevas y vainas, que atrasaron el ciclo del arroz.

La resiembra de lotes dañados por el agua y bajas temperaturas fue del orden del 5%.

Asimismo continuaron las tareas de control de malezas, aplicaciones de urea y posterior inundación de los lotes.

El estado fenológico varió desde 3 hojas (lotes resembrados) a macollaje avanzado, próximo a encañado con buen estado sanitario, excelente stand de plantas. En cuanto al aspecto sanitario comenzó a observarse presencia de chinches.

Las novedades tecnológicas consistieron en la incorporación de pendiente controlada en áreas nuevas, con un diseño geométrico de las parcelas, sin curvas de nivel; que permiten optimizar el manejo del riego uniforme, con menor ocupación de mano de obra.

Las perspectivas del sector industrial parecen estables y la comercialización del arroz normal, de acuerdo a la época.



Lote de arroz, en proceso crecimiento, con escasa a nula presencia de malezas, sin riego, en el norte del departamento *Garay*.-

Lote de arroz, con buena germinación y stand de plantas, con presencia de malezas a la espera de su control, en el centro sur del departamento *San Javier*.-

Soja de primera

✓ Bajo condiciones ambientales óptimas, con buenas temperaturas medias diarias y agua útil disponible en la cama de siembra continuó a pleno el proceso de siembra, ante la buena disponibilidad de herramientas y la capacidad operativa hicieron que dicha actividad tuviera un muy buen ritmo, en particular en los departamentos del sur – centro del área de estudio, avanzando hacia los departamentos del norte, donde comenzaría este proceso la próxima semana.

El grado de avance fue del 70 %, representando aproximadamente 630.000 ha, expresando un retraso de 10 % con respecto a la campaña 2015/2016. Sobre una intención de siembra, similar a la del año anterior, de 900.000 ha.

Se observaron los siguientes estados fenológicos: V “estados vegetativos” VE (emergencia), V_c (estado de cotiledón, hojas unifoliadas pegadas) y V₁ (1º nudo).-



Lote de soja sobre rastrojo de soja, en proceso de germinación y crecimiento, con alguna presencia de malezas, en el centro del departamento en el centro del departamento *Castellanos*.-

Lote de soja sobre rastrojo de soja, con buena germinación y en desarrollo, con presencia escasa a nula de malezas en el centro del departamento *Las Colonias*.-

Información de las variables climáticas

Para comprender las condiciones climáticas que se manifestaron en este lapso de tiempo y el panorama que se puede plantear en los próximos días, se comparan en igual período los últimos 5 años, para observar el comportamiento y seguir los posibles efectos en el futuro de la cosecha fina campaña 2016 y cosecha gruesa 2016/2017 que pudieran ocurrir.

Cuadro N° 2: *rango de precipitaciones registradas, cantidad de días de lluvia, porcentaje de cobertura en los departamentos del centro-norte de la provincia de Santa Fe, en el período del 09 al 15 de noviembre (hasta 20 hs).*

DEPARTAMENTO	PRECIPITACIONES			
	Min (en mm)	Max (en mm)	Días de lluvia	Cobertura
9 de Julio	2	20	1	60 %
Castellanos	5	15	1	100 %
Garay	2	5	1	90%
General Obligado	3	35	1	80 %
La Capital	3	25	1	100 %
Las Colonias	5	15	1	80 %
San Cristóbal	2	10	1	60 %
San Javier	2	5	1	40 %
San Jerónimo	4	30	2	100 %
San Justo	2	5	1	30 %
San Martín	10	40	2	100 %
Vera	1	55	1	80 %

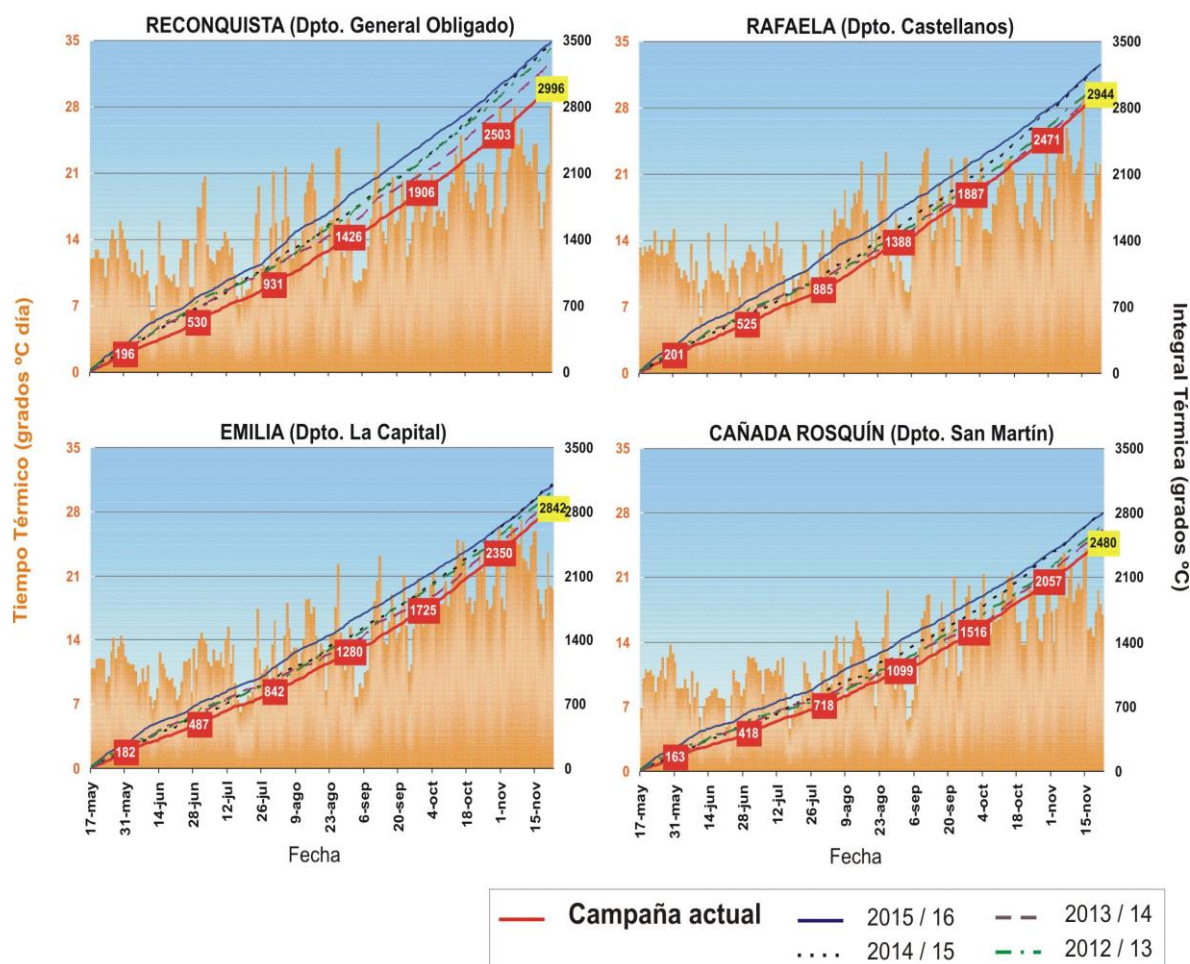
Cuadro N° 3: temperaturas mínimas y máximas registradas en localidades de los distintos departamentos del área de estudio.

LOCALIDAD	TEMP.	16-nov.	17-nov.	18-nov.	19-nov.	20-nov.	21-nov.	22-nov.
Calchaquí (Vera)	Min	18,8	13,6	6,6	8,6	15,3	16,1	11,8
	Max	28,4	23,7	23,1	26,8	31,2	26,5	25,2
Cañada Rosquín (San Martín)	Min	12,9	9,4	3,9	8,7	13,2	12,7	6,3
	Max	22,5	21,6	23,0	25,2	29,6	23,7	26,7
Ceres (San Cristóbal)	Min	18,0	12,0	7,0	8,0	15,0	17,0	12,0
	Max	22,0	22,0	24,0	25,0	30,0	22,0	21,0
Franck (Las Colonias)	Min	15,1	13,4	11,6	11,7	17,5	16,3	11,5
	Max	24,1	24,0	26,2	26,8	31,1	25,4	28,8
Garabato (Vera)	Min	18,6	15,0	6,9	9,2	16,2	16,7	13,9
	Max	31,6	23,9	22,2	26,3	29,2	28,6	25,1
La Cigüeña (9 de Julio)	Min	17,0	17,8	12,0	6,0	9,0	15,2	10,9
	Max	33,9	28,8	24,4	24,2	27,0	31,9	27,7
Monje (San Jerónimo)	Min	13,3	9,6	8,2	9,1	15,2	12,3	8,1
	Max	22,0	22,2	22,0	24,4	28,4	23,6	23,7
Rafaela (Castellanos)	Min	13,7	12,9	4,5	10,6	14,6	16,6	10,7
	Max	24,8	22,6	24,4	26,0	32,1	25,2	27,6
Reconquista (General Obligado)	Min	18,8	15,2	6,5	9,4	15,5	15,5	11,7
	Max	30,7	24,2	21,8	26,3	29,8	27,9	23,2
Recreo (La Capital)	Min	15,3	13,8	9,5	13,2	17,0	16,0	11,7
	Max	24,0	22,0	23,2	25,7	30,0	23,8	27,3
Santa Fe (La Capital)	Min	16,0	15,2	12,9	14,4	18,7	17,3	12,7
	Max	25,2	23,0	25,8	26,4	31,0	24,7	27,0
Tacuarendí (General Obligado)	Min	19,5	11,1	8,8	10,1	15,9	15,5	14,3
	Max	32,1	23,8	21,6	26,4	26,7	29,0	23,6
Villa Ana (General Obligado)	Min	18,4	15,4	8,4	10,6	17,1	16,2	14,9
	Max	31,9	23,6	21,6	27,0	30,2	28,8	24,8

Las temperaturas mínimas registradas oscilaron entre 3,9 °C y 19,5 °C y las máximas entre 21,0 °C y 33,9 °C, con una amplitud térmica que fluctuó durante la semana entre 3,9 °C y 33,9 °C.

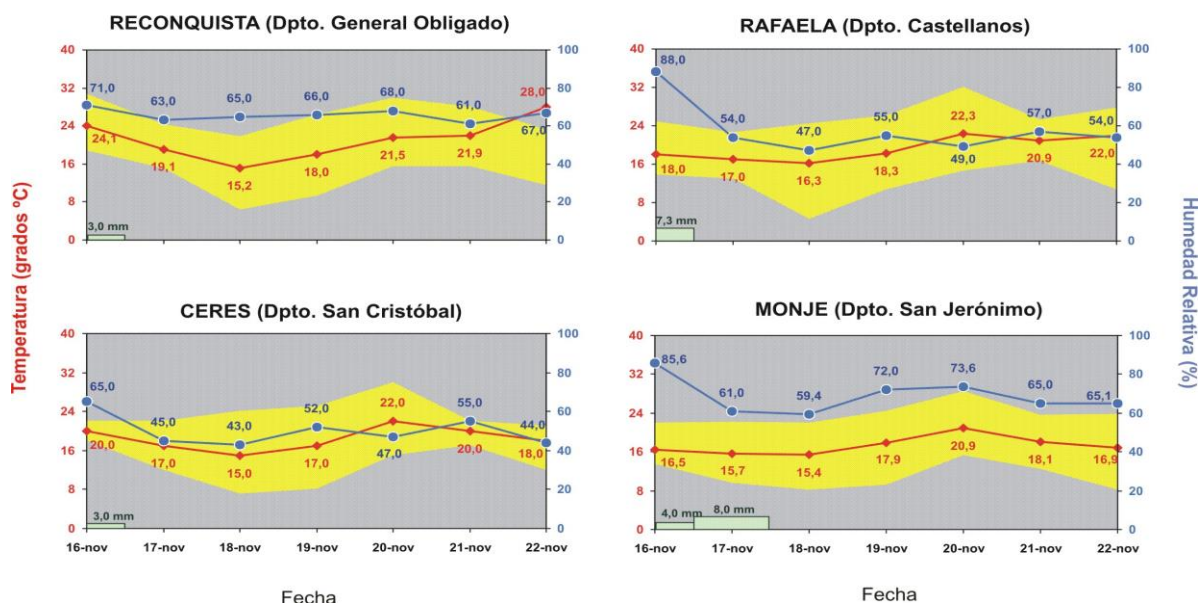
El seguimiento del comportamiento de las temperaturas es importante, ya que repercute considerablemente en los cultivares implantados y en los estados fenológicos de los cultivos.

Gráfico N° 1: *comparativo de tiempo térmico (en grados °C día) e integral térmica o calor acumulado (en grados °C) desde el 17/05/16 al 22/11/16 para las últimas 5 campañas en 4 localidades de la centro norte de la provincia de Santa Fe.*



A modo de ejemplo se muestra en los gráficos siguientes las temperaturas medias diarias del aire, su amplitud térmica y la humedad relativa ambiente en la localidad de Reconquista del departamento General Obligado, en la localidad de Rafaela del departamento Castellanos, en la localidad de Ceres del departamento San Cristóbal y en la localidad de Monje del departamento San Jerónimo que se reflejarán en las futuras respuestas de los distintos cultivos.

Gráfico N° 2:



La humedad relativa ambiente durante la semana fluctuó en niveles de muy levemente altos a medios, con valores que oscilaron entre los 71,0 % - 66,0 % - 67,0 % y 65,0 % - 52,0 % - 44,0 % en el sector norte, 88,0 % - 55,0 % - 54,0 % en el centro de la región y el sur presentó un comportamiento con valores que variaron entre los 85,6 % - 72,0 % - 65,1 %, con una amplitud térmica que fluctuó durante la semana entre 3,9 °C a 33,9 °C, con variaciones en la semana y con tendencia a mantenerse constante al final de la misma para toda el área.-

Gráfico N° 3: **Precipitación total** y **Cantidad de días de lluvia** para **22 días** del mes de noviembre desde el 2002, en 4 localidades del centro - norte de la provincia de Santa Fe.

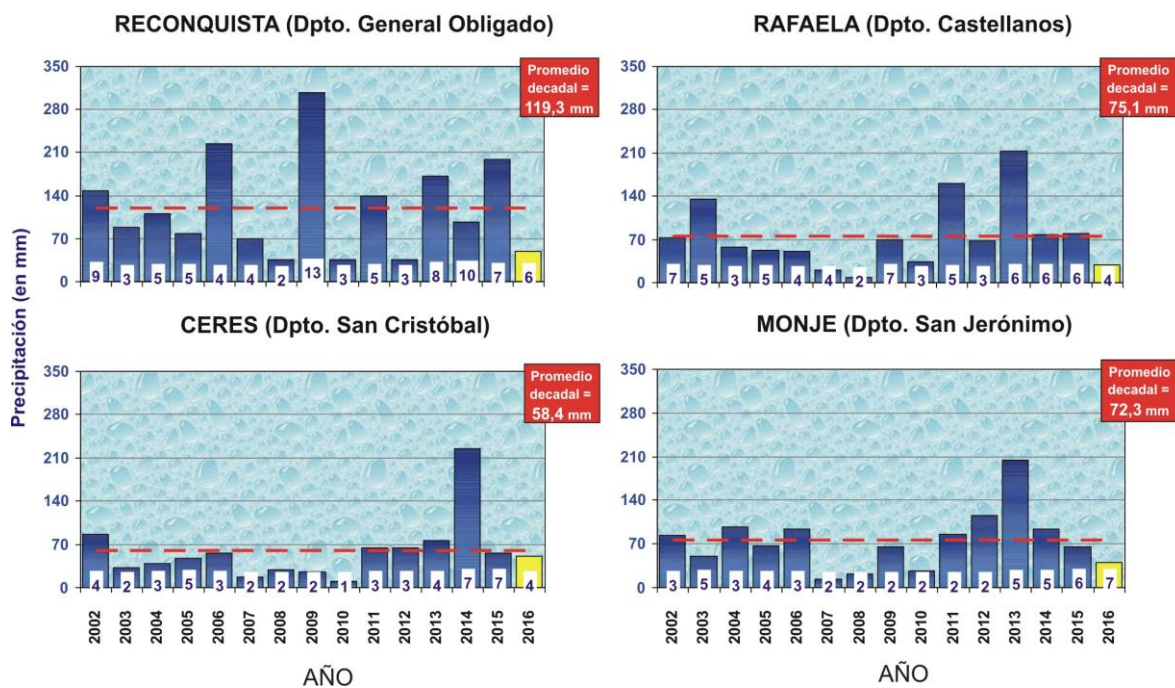
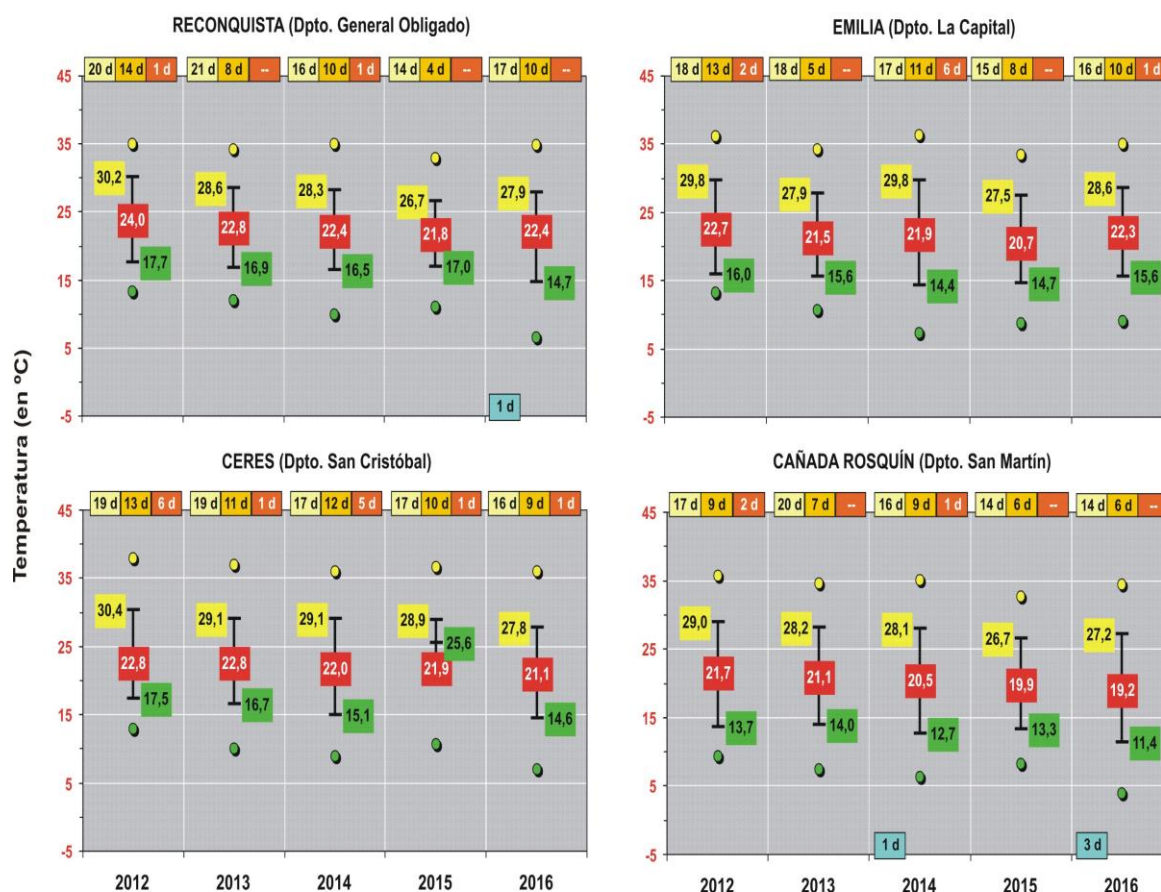
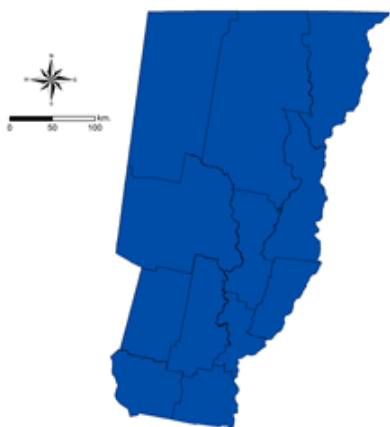


Gráfico N° 4: **temperaturas medias**, **mínimas** (promedio y extremas), **máximas** (promedio y extremas) y número de **heladas** y días con temperaturas inferiores a **7°C** y temperaturas superiores a **25°C** / **30°C** / **35°C** para **22 días** el mes de noviembre de los últimos 5 años, en 4 localidades del centro-norte de la provincia de Santa Fe.



Mapa n° 1:



Agua Útil (AU) (00 - 20 cm)

En la superficie que comprenden los departamentos del centro-norte de la provincia de Santa Fe, los perfiles de los suelos presentaron de buena a muy buena disponibilidad de agua útil.

Las condiciones ambientales de la semana y las nuevas precipitaciones mantuvieron y recargaron los horizontes superficiales - subsuperficiales cubriendo la demanda de agua por parte de los cultivos implantados (trigo, girasol, maíz de primera, arroz y soja de primera).

La superficie con sectores encharcados y anegados se ha mantenido y aumentado levemente en los departamentos San Cristóbal, San Justo, Castellanos, San Martín, San Jerónimo y Las Colonias.-

=====

Informantes que colaboran para la confección del presente informe:

Agradecimiento: a todos los Ingenieros Agrónomos y técnicos de las cooperativas, asesores privados y productores ubicados en los distintos departamentos del área de estudio centro - norte de la Provincia de Santa Fe.-