



Sistema de Estimaciones Agrícolas del Centro Norte de la Provincia de Santa Fe

INFORME DE LA BOLSA DE COMERCIO DE SANTA FE Y MINISTERIO DE LA PRODUCCIÓN

“Sistema de Estimaciones Agrícolas del Centro - Norte de la Provincia de Santa Fe”

INFORME

Situación 16/08/2017 al 22/08/2017

- N° 325 -

Con los auspicios de:



*“Se ajustaron los números y se planificaron
las estrategias a seguir para esta nueva campaña”*


La ausencia de precipitaciones y las condiciones de estabilidad climática, con temperaturas medias diarias que fluctuaron de bajas a medias y porcentajes de humedad medios a altos en todos los departamentos del área, fueron las características que reinaron en la semana, lo que permitió el desarrollo sin inconvenientes del trigo, el proceso de siembra, germinación y desarrollo del girasol y la continuidad de la recolección de los maíces de segunda, que lentamente llegaría a su fin.

El comienzo de una nueva campaña para el cultivo de maíz, mantuvo la incertidumbre enunciada en el informe anterior, continuó todo muy tranquilo y se observaron muy pocas decisiones en favor de compras o reservas de semillas.

Los números en costos, rindes de indiferencia y futuros escenarios climáticos, hicieron que se mantenga aun dicha situación y los indicadores mencionados incidan con importancia, de acuerdo a productores con campos propios o para campos arrendados.

Ante ello se estimó una intención de siembra en hectáreas para este ciclo, de 2 a 3 puntos porcentuales más con respecto a la campaña pasada, aproximadamente unas 4.500 a 4.800 ha, este leve aumento podría acentuarse si las condiciones a futuro cambian. El área destinada a autoconsumo sería lo que se mantendría estable y la de fines comerciales sería la que fluctuaría y lo que manifestaría mayor indecisión.

Cuadro N° 1: *situación de la campaña gruesa 2016/2017*

Cultivos	Superficie sembrada (ha) campaña 2016/2017	Porcentaje de avance de cosecha (%)	Superficie cosechada aproximada (ha)
 Maíz de segunda	88.000	<u>95</u>	83.600

Para el período comprendido entre el miércoles 23 al martes 29 de agosto, los pronósticos prevén desde el inicio hasta el final del mismo un paulatino aumento de la nubosidad y de las temperaturas medias diarias, consecuencia de ello se manifestarían condiciones de inestabilidad climáticas con altas probabilidades de precipitaciones de variada intensidad y registros pluviométricos en la totalidad de los departamentos del área de estudio. Con la particularidad que el sector comprendido por los departamentos del centro este y noreste registrarían la mayor cuantificación en milímetros precipitados.

Situación que condicionaría y provocaría inconvenientes en la realización de las diferentes actividades en los distintos sistemas productivos.

Las temperaturas medias diarias fluctuarían entre mínimas de 09 a 23 °C y máximas de 20 a 32 °C.-

Maíz tardío (de segunda)

✓ Lentamente, ante las situaciones ambientales que reinaron en la semana y los porcentajes de humedad del grano y las condiciones de piso lo fueron permitiendo, el movimiento de equipos y cosechadoras fue reanudando el proceso de recolección. El mismo presentó un grado de avance de 95 % representando aproximadamente unas 76.500 ha, con un progreso de 8 puntos en la semana.

Sin modificaciones en los rendimientos promedios obtenidos hasta la fecha, los cuales siguieron siendo muy heterogéneos y estuvieron comprendidos en una amplia franja que fueron de 25 – 28 qq/ha, 50 qq/ha a máximos de 90 qq/ha.

La estimación del rendimiento promedio para esta campaña es de 68 qq/ha.

Se observaron, en toda el área, los siguientes estados fenológicos: R “estados reproductivos”, en R₆ (madurez fisiológica).-



Lote de maíz de segunda, en pleno proceso de cosecha, en el centro oeste del departamento *San Cristóbal*.-

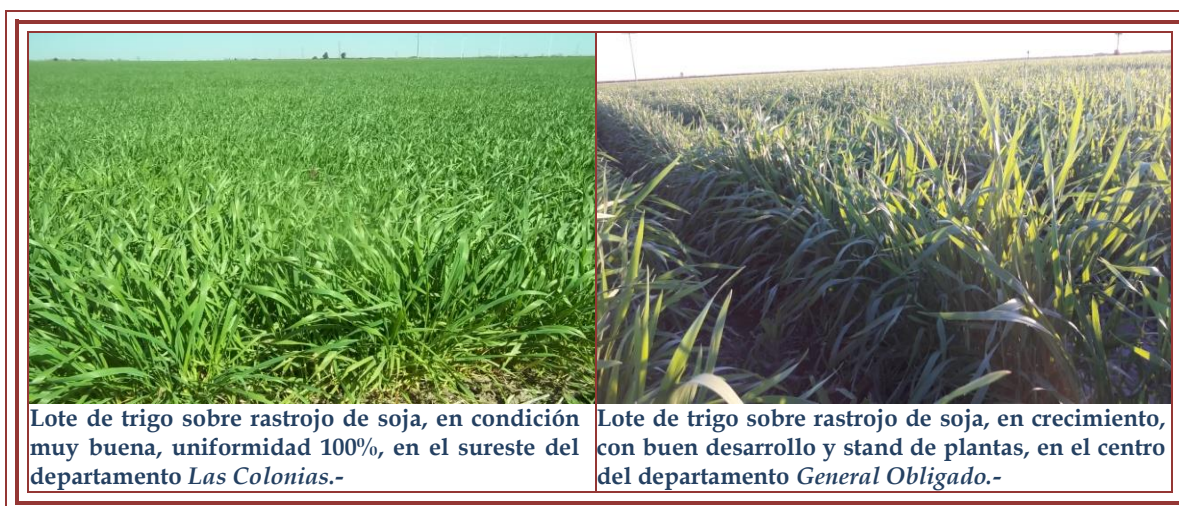


Lote de maíz de segunda en estado fenológico R₆ (madurez fisiológica – secado de grano), a la espera de ser cosechado, en el centro oeste del departamento *Nueve de Julio*.-

Trigo

✓ Continuaron las condiciones óptimas de agua útil en los suelos y de las temperaturas medias diarias que posibilitaron un buen desarrollo en esta etapa de finalización del macollaje, sumado a ello la buena sanidad y respuesta a las fertilizaciones nitrogenadas realizadas, un 80 % de los cultivares presentó estado bueno a muy bueno, con lotes excelentes, un 15 % estado bueno y el 5 % estado regular, especialmente los más afectados por el impacto de las heladas y la baja tecnología utilizada.

Los lotes mostraron los siguientes estados fenológicos: 1 “crecimiento de la planta”, 14 (cuatro hojas desarrolladas), 2 “macollaje” 21 (un tallo principal y un macollo), 23 (un tallo principal y tres macollos), 25 (un tallo principal y cinco macollos), 27 (un tallo principal y siete macollos), 3 “elongación de tallo” 31 (primer nudo detectable) y lotes más avanzados en 32 (segundo nudo detectable).-



Girasol

✓ Semana estable en lo climático permitió incorporar lotes al proceso de siembra, el cual presentó un grado de avance del orden del 40 %, representando aproximadamente 47.600 ha. Siendo para este ciclo campaña 2017/2018, una intención de siembra de unas 119.000 ha.

El movimiento de equipos y máquinas sembradoras en los departamentos del norte del área de estudio, lentamente fue tomando ritmo y avanzando la siembra, la misma presentó cierto retraso en comparación al año pasado, pero lo que se fue realizando presentó una buena germinación.

Los pronósticos de altas probabilidades de precipitaciones para los próximos días, riesgo de planchado y altos costos de resiembra hizo aumentar cierto temor y a medida que cambien las condiciones climáticas la siembra se ralentizaría.

Se observaron, los siguientes estados fenológicos: V “estados vegetativos”, VE (estado de cotiledón), V₁ (1º par de hojas de más de 4 cm de largo) y los más avanzados V₃ (3º par de hojas verdaderas).-



Información de las variables climáticas

Para comprender las condiciones climáticas que se manifestaron en este lapso de tiempo y el panorama que se puede plantear en los próximos días, se comparan en igual período los últimos 5 años, para observar el comportamiento y seguir los posibles efectos que pudieran ocurrir en el fin de cosecha gruesa 2016/2017, cosecha fina 2017 y comienzo cosecha gruesa 2017/2018.

Cuadro N° 2: *temperaturas mínimas y máximas registradas en localidades de los distintos departamentos del área de estudio.*

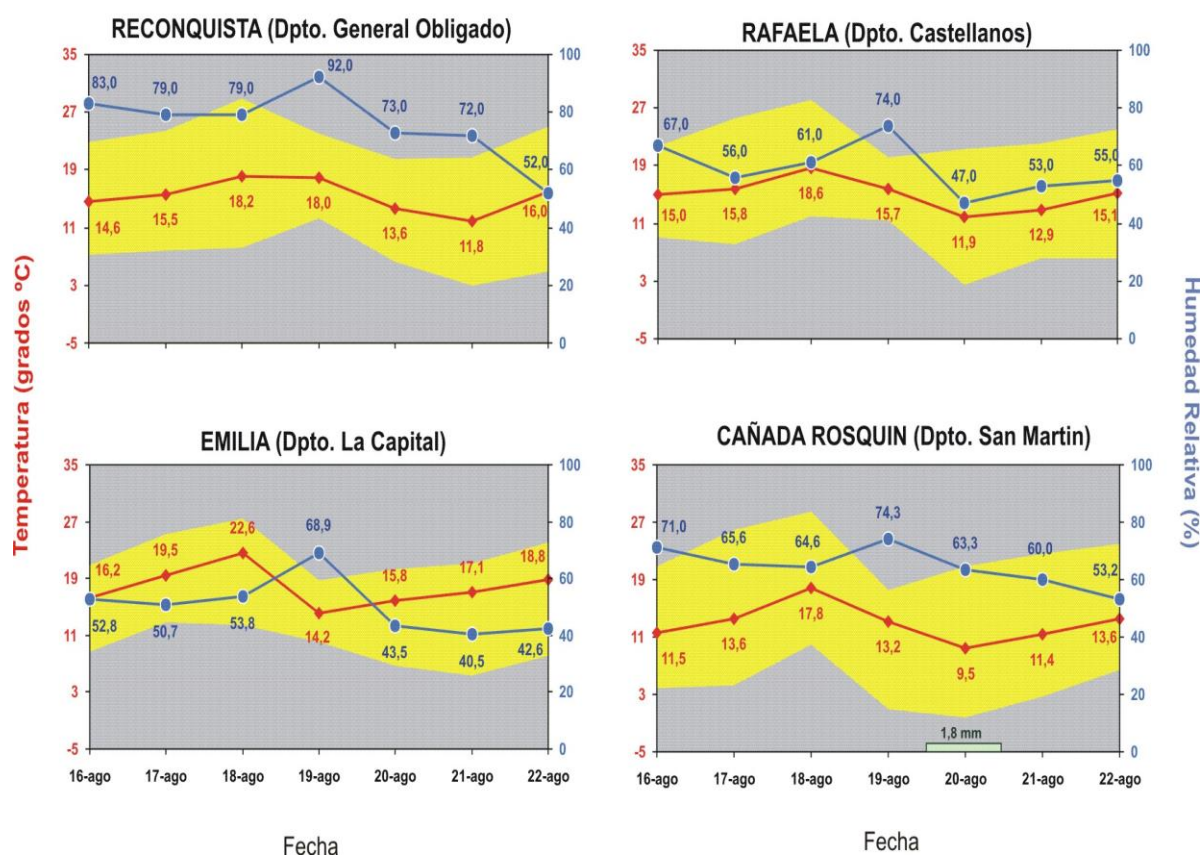
LOCALIDAD	TEMP.	16-ago.	17-ago.	18-ago.	19-ago.	20-ago.	21-ago.	22-ago.
Cañada Rosquín (San Martín)	Min	3,7	4,1	9,8	0,8	-0,4	2,6	6,4
	Max	20,8	25,9	28,4	17,4	20,8	22,5	23,8
Colastiné (La Capital)	Min	9,4	8,8	13,5	10,3	6,2	6,5	9,2
	Max	23,2	26,4	27,2	21,1	21,5	21,4	22,2
Emilia (La Capital)	Min	8,6	12,7	12,4	10,0	6,6	5,2	8,1
	Max	20,8	25,1	27,3	18,6	20,2	21,1	23,9
Garabato (Vera)	Min	5,3	6,0	11,1	14,0	8,1	1,6	6,0
	Max	23,8	25,1	28,3	24,8	21,3	20,9	25,2
La Cigüeña (9 de Julio)	Min	6,9	6,9	10,7	13,0	5,0	5,7	7,2
	Max	23,2	25,6	28,9	23,5	21,7	21,7	25,2
Monje (San Jerónimo)	Min	4,7	5,2	10,8	7,3	3,2	3,1	9,5
	Max	20,1	22,8	25,3	19,1	18,5	19,8	20,7
Rafaela (Castellanos)	Min	8,9	8,1	11,8	11,4	2,4	6,0	6,1
	Max	21,6	25,4	28,0	20,0	21,3	22,0	23,9
Reconquista (General Obligado)	Min	7,2	7,9	8,2	12,3	6,2	3,0	5,0
	Max	22,7	24,3	28,8	24,0	20,4	20,6	24,9
Tacuarendí (General Obligado)	Min	8,5	7,4	11,9	12,8	7,8	3,5	6,1
	Max	23,9	24,4	28,4	30,1	20,2	20,2	24,5

Las temperaturas mínimas registradas oscilaron entre - 0,4 °C y 14,0 °C y las máximas entre 17,4 °C y 30,1 °C, con una amplitud térmica que fluctuó durante la semana entre - 0,4 °C y 30,1 °C.

El seguimiento del comportamiento de las temperaturas es importante, ya que repercute considerablemente en los cultivos implantados y en los estados fenológicos de los cultivos.

A modo de ejemplo se muestra en los gráficos siguientes las temperaturas medias diarias del aire, su amplitud térmica y la humedad relativa ambiente en la localidad de Reconquista del departamento General Obligado, en la localidad de Rafaela del departamento Castellanos, en la localidad de Emilia del departamento La Capital y en la localidad de Cañada Rosquín del departamento San Martín que se reflejarán en las futuras respuestas de los distintos cultivos.

Gráfico N° 1:



La humedad relativa ambiente durante la semana fluctuó en niveles altos a medianamente altos, con valores que oscilaron entre los 83,0 % - 92,0 % - 52,0 % en el sector norte; 67,0 % - 74,0 % - 55,0 % y 52,8 % - 68,9 % - 42,6 % en el centro de la región y el sur presentó un comportamiento con valores que variaron entre los 71,0 % - 74,3 % - 53,2 %, con una amplitud térmica que fluctuó durante la semana entre - 0,4 °C a 30,1 °C, con variaciones en el período y con tendencia a mantenerse constante en el final de la misma para toda el área.

Gráfico N° 2: *comparativo de Tiempo Térmico (en grados °C día) e Integral Térmica o Calor Acumulado (en grados °C) desde el 17/05/17 al 22/08/17 en 4 localidades del centro norte de la provincia de Santa Fe.*

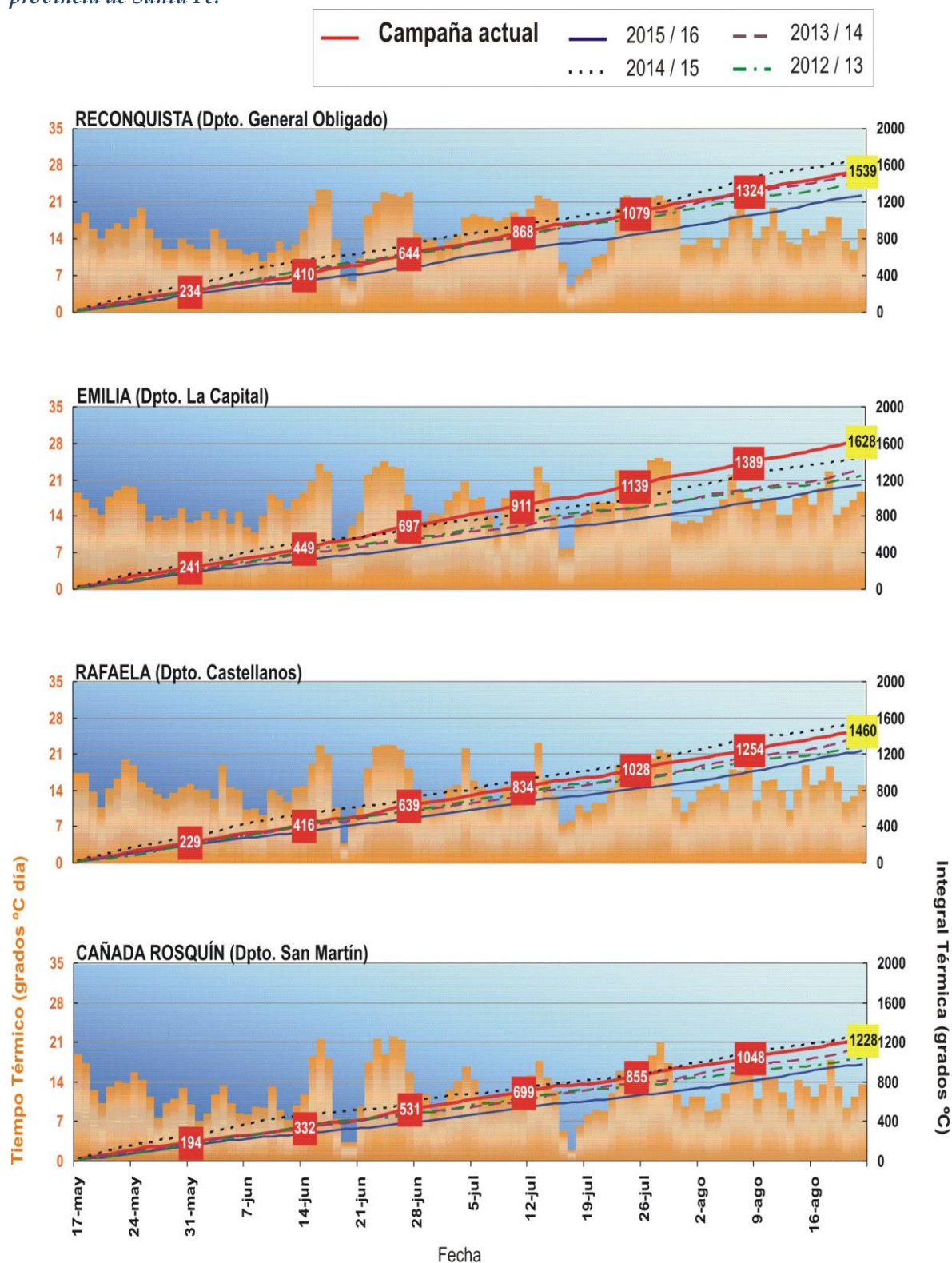


Gráfico N° 3: *comparativo de temperaturas extremas (en grados °C), amplitud térmica, humedad relativa del ambiente (en %) y precipitación diaria (en mm) durante el ciclo de cultivo de TRIGO en 4 localidades del centro norte de la provincia de Santa Fe.*

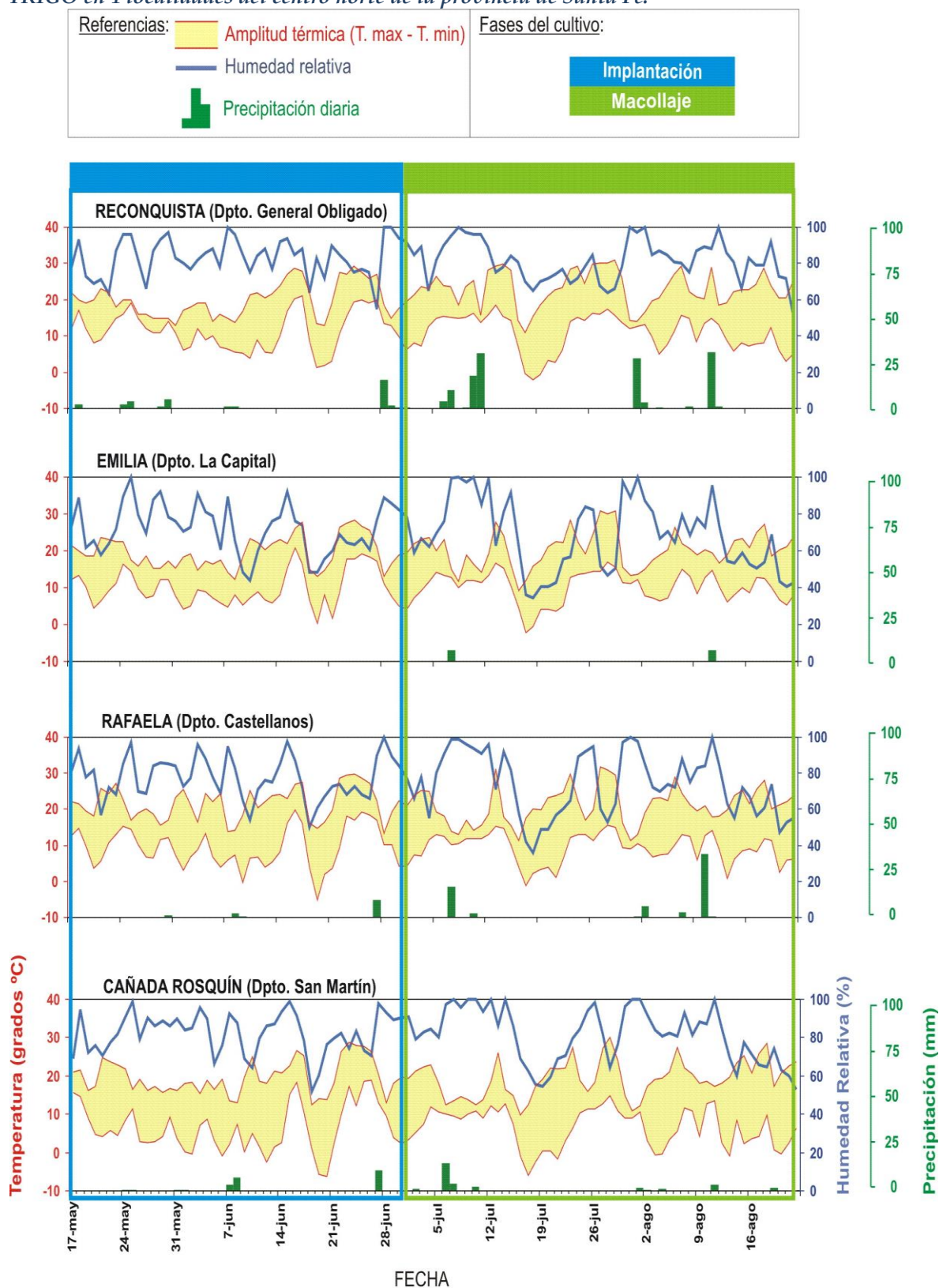


Gráfico N° 4: **Número de Horas de Frío** (temperatura < 7°C), **número de días con horas de frío** y **Promedio de horas de frío / día** acumulados durante **63 días de invierno** de los últimos 5 años, en 4 localidades del centro-norte de la provincia de Santa Fe.

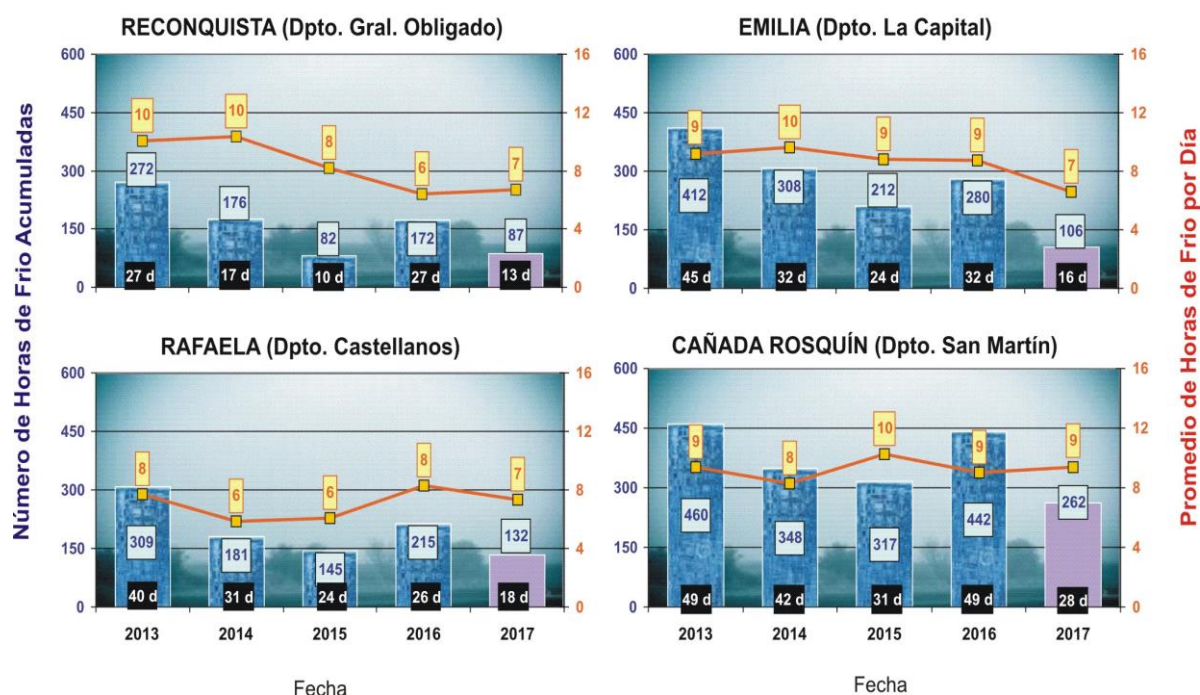


Gráfico N° 5: **Precipitación total** para **22 días** del mes de Agosto desde el 2002, en 4 localidades del centro - norte de la provincia de Santa Fe.

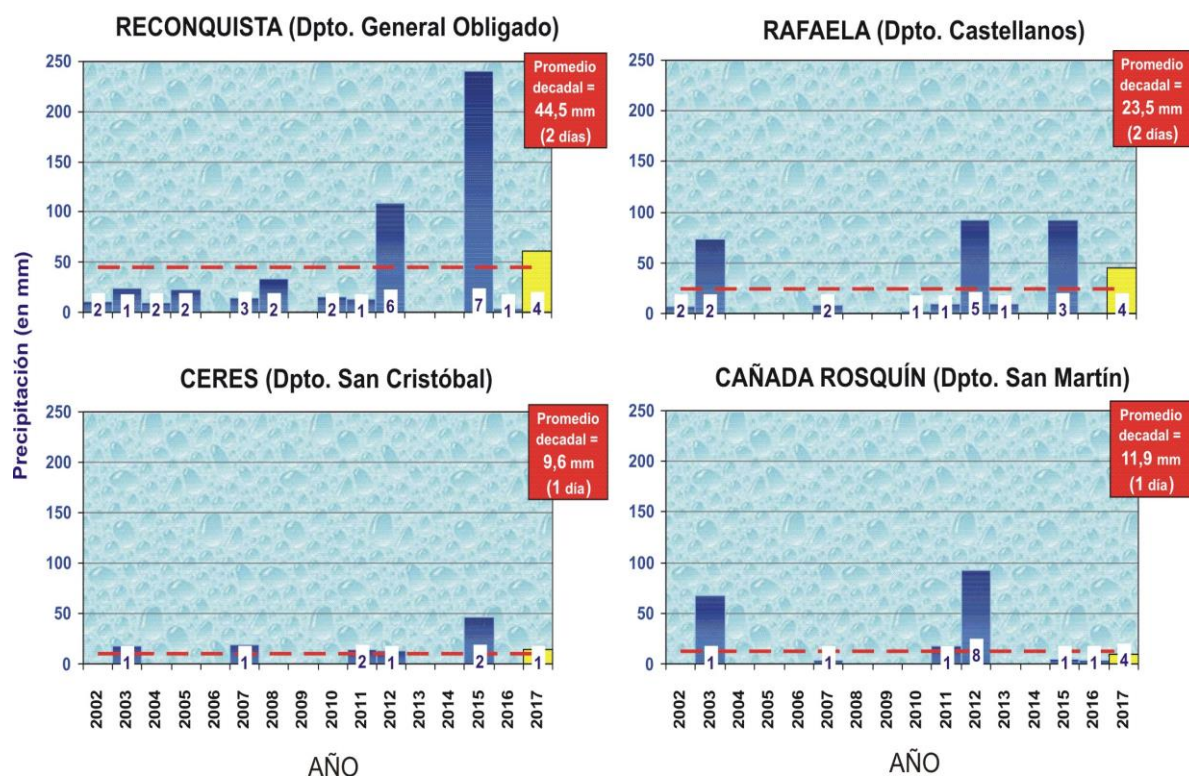
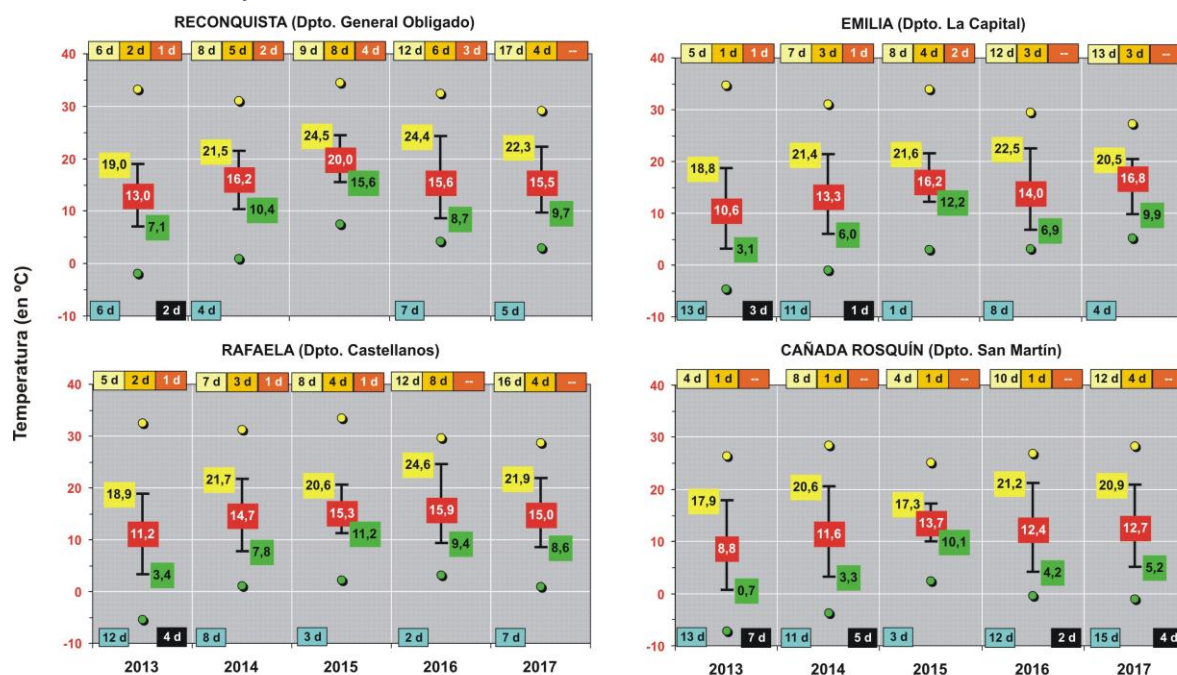


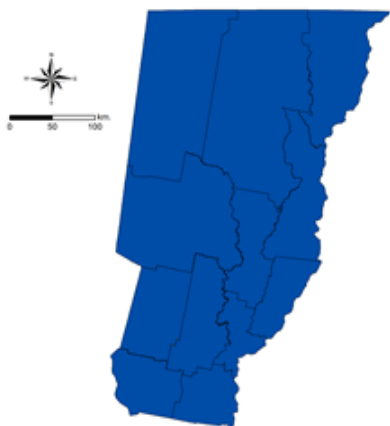
Gráfico N° 6: temperaturas **medias**, **mínimas** (promedio y extremas), **máximas** (promedio y extremas) y número de días con temperaturas inferiores a **7 °C** y con temperaturas superiores a **20 °C** / **25 °C** / **30 °C** para **22 días** del mes de Agosto de los últimos 5 años, en 4 localidades del centro - norte de la provincia de Santa Fe.



Mapa n° 1:

Agua Útil (AU) (00 - 20 cm)

En la superficie que comprenden los departamentos del centro-norte de la provincia, los perfiles de los suelos presentaron de buen a muy buena disponibilidad de agua útil, con sectores saturados o sobresaturados.



Las condiciones ambientales de la semana posibilitaron que los horizontes superficiales - subsuperficiales cubriesen la demanda de agua de los cultivos de trigo y la óptima disponibilidad de agua útil en la cama de siembra para el girasol.

Las superficies con sectores encharcados y anegados se mantuvieron estables, como consecuencia de las condiciones climáticas que se registraron, quedando sectores aún encharcados en los departamentos Castellanos, San Martín, San Jerónimo, La Capital, Las Colonias y Nueve de Julio.-

Informantes que colaboran para la confección del presente informe:

Agradecimiento: a todos los Ingenieros Agrónomos y técnicos de las cooperativas, asesores privados y productores ubicados en los distintos departamentos del área de estudio centro - norte de la Provincia de Santa Fe.-