



Sistema de Estimaciones Agrícolas del Centro Norte de la Provincia de Santa Fe

INFORME DE LA BOLSA DE COMERCIO DE SANTA FE Y MINISTERIO DE LA PRODUCCIÓN

“Sistema de Estimaciones Agrícolas del Centro - Norte de la Provincia de Santa Fe”

INFORME

Situación del 15/03/2017 al 21/03/2017

- N° 303 -

Con los auspicios de:





***“El gran interrogante: el estado de la red vial
de los caminos secundarios y terciarios,
ante el inminente inicio de la cosecha de soja”***

Precipitaciones, porcentajes de humedad ambiente de medios a altos, temperaturas diarias que variaron de medias a levemente bajas, alternancia entre días soleados y nublados, fueron los detalles de la semana, permitiendo un desarrollo normal de los cultivos y condicionando las actividades.

A pleno las tareas de **monitoreo y seguimiento de los cultivos**, en particular en los cultivos de soja de primera y soja de segunda. Sumándose la planificación y logística para el inminente inicio del proceso de cosecha de soja de primera. Serían fundamentales las estrategias a seguir por la susceptibilidad de toda el área, ya que cualquier evento climático medianamente importante, condicionaría toda la etapa de recolección.

Dado las condiciones climáticas mencionadas, los procesos de cosecha avanzaron a ritmo lento para el maíz de primera, sorgo granífero y algodón, condicionados por los porcentajes de humedad de grano; no así para el arroz que logró buena regularidad.

Cuadro N° 1: *situación de la campaña gruesa 2016/2017*

Cultivos	Superficie sembrada (ha) campaña 2016/2017	Porcentaje de avance de cosecha (%)	Superficie cosechada aproximada (ha)
 Maíz de primera	74.000	<u>Autoconsumo</u> 28	20.700
		<u>Grano comercial</u> 35	18.655
 Arroz	30.000	65	19.500

Para el período comprendido entre el miércoles 22 y el martes 28 de marzo, los pronósticos prevén desde el inicio hasta el final, gran variabilidad en las condiciones climáticas, con predominio de inestabilidad y altas probabilidades de precipitaciones en toda el área de estudio, con variados montos pluviométricos.

La alternancia entre días lluviosos, nublados, seminublados y soleados serían las características que regularían las actividades en toda el área.

Las temperaturas medias diarias fluctuarían entre mínimas de 17 y 22 °C y máximas de 26 y 31 °C.-

Maíz temprano (de primera)

✓ El porcentaje de humedad de grano que fluctuó entre 15 y 19 %, fue el principal indicador que reguló el proceso de cosecha. Actividad que se concretó en lotes ubicados en posiciones topográficas más bajas y susceptibles ante futuros pronósticos de inestabilidad y probabilidades de precipitaciones.

El progreso logrado hasta la fecha fue del 35 %, lo que representó aproximadamente unas 18.655 ha, con un avance intersemanal del orden de los 10 puntos. Situación que tuvo mayor fluidez al registrarse días soleados, escasa nubosidad y temperaturas medias altas que generaron ambientes más secos y disminución de la humedad del grano.

En los departamentos del norte y centro del área de estudio se cosechó con rendimientos promedios entre 65 a 80 qq/ha y, en lotes con sectores que no han tenido problemas por los excesos hídricos, se lograron rendimientos de 95 a 100 qq/ha.

En los departamentos Las Colonias, San Justo y Castellanos, se ha avanzado con la recolección en las áreas altas y con porcentajes de humedad en el grano entre 15 y 18 %, con rendimientos promedios que fluctuaron entre 80 a 110 qq/ha y en lotes de posiciones topográficas más bajas con rendimientos entre 45 a 60 qq/ha.

En los departamentos San Martín y San Jerónimo, continuó lentamente la trilla con porcentajes de humedad en el grano entre 15 y 19 %, con rendimientos promedios que fluctuaron entre 90 a 105 qq/ha y lotes puntuales con rindes de 110 a 130 qq/ha y en lotes de posiciones topográficas más bajas con rendimientos entre 55 a 75 qq/ha.

Los cultivos presentaron estados generales de bueno a muy buenos, en los siguientes estados fenológicos: R “estados reproductivos”, R₅ (grano dentado) y R₆ (comienzo de madurez fisiológica).

Se estimó un rendimiento promedio entre 80 a 82 qq/ha para esta campaña 2016/2017.-



Lote de maíz de primera, en estado fisiológico R₆, en madurez fisiológica, con 18,5 a 19 % de humedad de grano, en el centro sur del departamento *San Jerónimo*.-



Lote de maíz de primera, en estado fisiológico R₆, en madurez fisiológica, con buena estructura de espiga, con 17 a 18 % de humedad de grano, en el centro sur del departamento *San Justo*.-

Arroz

✓ El proceso de cosecha de arroz en la provincia se aceleró en la semana que transcurrió dado las buenas condiciones climáticas y la pérdida de humedad de grano, debido a la madurez de las distintas variedades sembradas.

Con un avance intersemanal del orden del 20 % en un 65 % del área sembrada, lo que representó aproximadamente unas 19.500 ha.

Los rendimientos se mantuvieron en 55 qq/ha con los lotes puntuales que alcanzaron a 75 qq/ha.

Las enfermedades de fin de ciclo en el tallo; podredumbre rizotoctonia provocaron el vuelco de las plantas en las variedades susceptibles.

Los precios de arroz cáscara ofrecidos por la industria fueron de \$ 3.000 a \$ 3.300/tn.

Las expectativas por parte de los productores fueron mayores e incrementándose por los crecientes costos operativos del cultivo.-



Lote de arroz, con buen desarrollo y estructura de plantas, 100 % uniformidad, con cierta presencia de malezas, con riego en el norte del departamento *Garay*.-



Lote de arroz, con muy buen desarrollo, 100 % uniformidad, en proceso de llenado de grano, con riego, en el norte del departamento *San Javier*.-

Soja de primera

✓ Avanzaron los cultivares en esta etapa de fin de ciclo, sin inconvenientes presentando un 80 % de la superficie sembrada un estado de bueno a muy bueno, con lotes excelentes y un buen desarrollo en estructura y altura de plantas, un 15 % en estado bueno y desarrollo de planta medio y el 5 % restante en estado de bueno a regular con cierto condicionamiento en su desarrollo por los excesos hídricos.

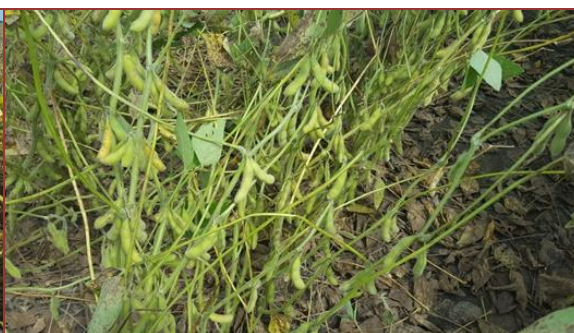
Las tareas o actividades de monitoreo y seguimiento continuaron a pleno sin descuidar en las observaciones los controles realizados con herbicidas, insecticidas y fungicidas, chequeando su eficiencia. Ante los cual se fue transitando el final de ciclo en muy buenas condiciones y con baja presión de insectos. Se hizo hincapié en la observación de chinches y enfermedades de fin de ciclo.

Se estimó un rendimiento promedio entre 35 a 37 qq/ha para esta campaña 2016/2017.

Los cultivos presentaron los siguientes estados fenológicos: V “estados vegetativos”, R “estados reproductivos” R₃ (vaina de 5 mm de longitud en nudo), R₄ (vaina de 20 mm de longitud en nudo), R₅ (comienzo de llenado de semilla en nudo, semilla de 3 mm de longitud), R_{6 1} (semilla verde de tamaño máximo del nudo), R₇ (comienzo de madurez, con una vaina con color de madurez) y en un mediano porcentaje de lotes se encontraron más avanzados en R₈ (madurez plena).-



Lote de soja, en estado fenológico, R₇ (comienzo de madurez, con una vaina con color de madurez), en el norte del departamento *Las Colonias*.-



Lote de soja, en estado fenológico, R_{6 1} (semilla verde de tamaño máximo del nudo), en el centro del departamento *General Obligado*.-

Soja de segunda

✓ Un 60 % de la superficie sembrada presentó estado de bueno a muy bueno con la particularidad de que en algún sector del lote se observaron plantas muertas por encharcamiento o permanencia de agua durante un período

prolongado, generando la no uniformidad de los lotes con presencia de manchones.

Ante la disparidad y heterogeneidad en los lotes que presentó el cultivo en esta campaña, continuaron su crecimiento y desarrollo. En los departamentos del norte del área de estudio, se sumaron lotes sembrados a fines de enero y comienzo de febrero de 2017, con plantas que mostraron 25 a 30 cm de altura, no cerrando entresurco, indicador de la gran variabilidad e impactos que sufrió el cultivo en esta campaña.

Se continuó con aplicaciones de herbicidas, insecticidas y fungicidas, pues aún sigue siendo complejo el control.

Los lotes presentaron gran variación de estados fenológicos: V “estados vegetativos” V₅ (5º nudo), V₆ (6º nudo), V₇ (7º nudo), R “estados reproductivos” R₁ (inicio de floración), R₂ (floración con uno de los nudos superiores con hojas desarrolladas), R₃ (vaina de 5 mm de longitud en nudo) y lotes más avanzados, en un porcentaje medio R₄ (vaina de 20 mm de longitud en nudo).-



Lote de soja de segunda sobre rastrojo de maíz de segunda, con buen control de malezas, en pleno crecimiento y desarrollo en el centro del departamento *General Obligado*.-



Lote de soja de segunda, sobre rastrojo de trigo, con buena estructura de plantas, en pleno período reproductivo, en el centro norte del departamento *San Justo*.-

Algodón

✓ En la semana continuó el proceso de cosecha de los lotes sembrados en octubre. El rendimiento promedio estimado de los mismos varió entre los 22 y 25 qq/ha, con lotes puntuales de rendimientos entre 28 a 29 qq/ha. Hasta la fecha se ha logrado aproximadamente un grado de avance del 3 % de la superficie sembrada, regulado por el porcentaje de humedad ambiente.

El cultivo siguió presentando un buen estado general, destacándose en un 75 % de lo implantado un buen a muy buen estado, un 15 % de bueno a regular y el 10 % restante regular.

Se continuó con las aplicaciones de herbicidas, insecticidas y defoliantes dependiendo del estado fenológico de cada lote.

En cuanto al manejo del picudo algodonero, en la semana, debido a los disturbios de cosecha y las aplicaciones efectuadas se continuó observando un aumento en las capturas. **Lo que llevó a realizar monitoreos más frecuentes en los lotes sembrados en fechas tardías.**

En el área oeste, los estados fenológicos que presentaron R “estados reproductivos” R2 (1º flor blanca – plena floración), M “maduración” M1 (primer cápsula abierta).-



Sorgo granífero

✓ El proceso de cosecha se ralentizó, ya fue bajo el porcentaje de lotes sembrados en primera instancia, (segunda quincena de octubre y la primera quincena de noviembre del 2016), con un rendimiento promedio estimado de 42 a 45 qq/ha, actividad que se concretó en los departamentos del centro norte del área de estudio. Paralelamente se realizó embolsado, (grano húmedo), para autoconsumo, casi en su totalidad en las cuencas lecheras.

Continuaron incidiendo favorablemente las condiciones climáticas para el desarrollo normal y sin inconvenientes de los cultivares, manifestando un buen crecimiento, uniformidad de lotes y buenas estructuras de las plantas.

En el área de estudio el cultivo continuó evidenciando la particularidad de la amplia gama de estadios fenológicos, que varió desde V₂ (segunda hoja desarrollada) hasta madurez fisiológica.-



Maíz tardío (de segunda)

✓ El cultivo presentó en la semana un desarrollo normal y sin inconvenientes, no observándose problemas de sanidad en el muy buen stand de plantas, buena uniformidad en lotes, escasa presencia de malezas, salvo en aquellos lotes en que se han resembrado algunos sectores y los sembrados muy tarde fuera de fecha, que mostraron gran variación.

Las aplicaciones para control del gusano cogollero en los departamentos del sur del área, tras los monitoreos efectuados, revelaron buenos resultados y eficiencia en lo realizado.

Se observaron, en toda el área, los siguientes estados fenológicos: V “estados vegetativos” V₄ (4º hoja desarrollada), V₅ (5º hoja desarrollada), V₆ (6º hoja desarrollada), V₇ (7º hoja desarrollada), V₈ (8º hoja desarrollada), V₉ (9º hoja desarrollada), V₁₀ (10º hoja desarrollada), R “estados reproductivos” R₁ (emergencia de estigma) y lotes más avanzados en R₂ (cuaje, ampolla).-



Información de las variables climáticas

Para comprender las condiciones climáticas que se manifestaron en este lapso de tiempo y el panorama que se puede plantear en los próximos días, se comparan en igual período los últimos 5 años, para observar el comportamiento y seguir los posibles efectos que pudieran ocurrir en la cosecha gruesa.

Cuadro N° 2: *rango de precipitaciones registradas, cantidad de días de lluvia, porcentaje de cobertura en los departamentos del centro-norte de la provincia de Santa Fe, en el período del 15 al 21 de marzo (hasta 20 hs).*

DEPARTAMENTO	PRECIPITACIONES			
	Min (en mm)	Max (en mm)	Días de lluvia	Cobertura
9 de Julio	3	40	1	80 %
Castellanos	10	30	1	100 %
Garay	15	30	1	100 %
General Obligado	4	20	1	80 %
La Capital	10	50	1	100 %
Las Colonias	10	40	1	100 %
San Cristóbal	5	40	1	100 %
San Javier	10	30	1	100 %
San Jerónimo	10	25	1	100 %
San Justo	10	40	1	100 %
San Martín	5	30	1	95 %
Vera	5	30	1	80 %

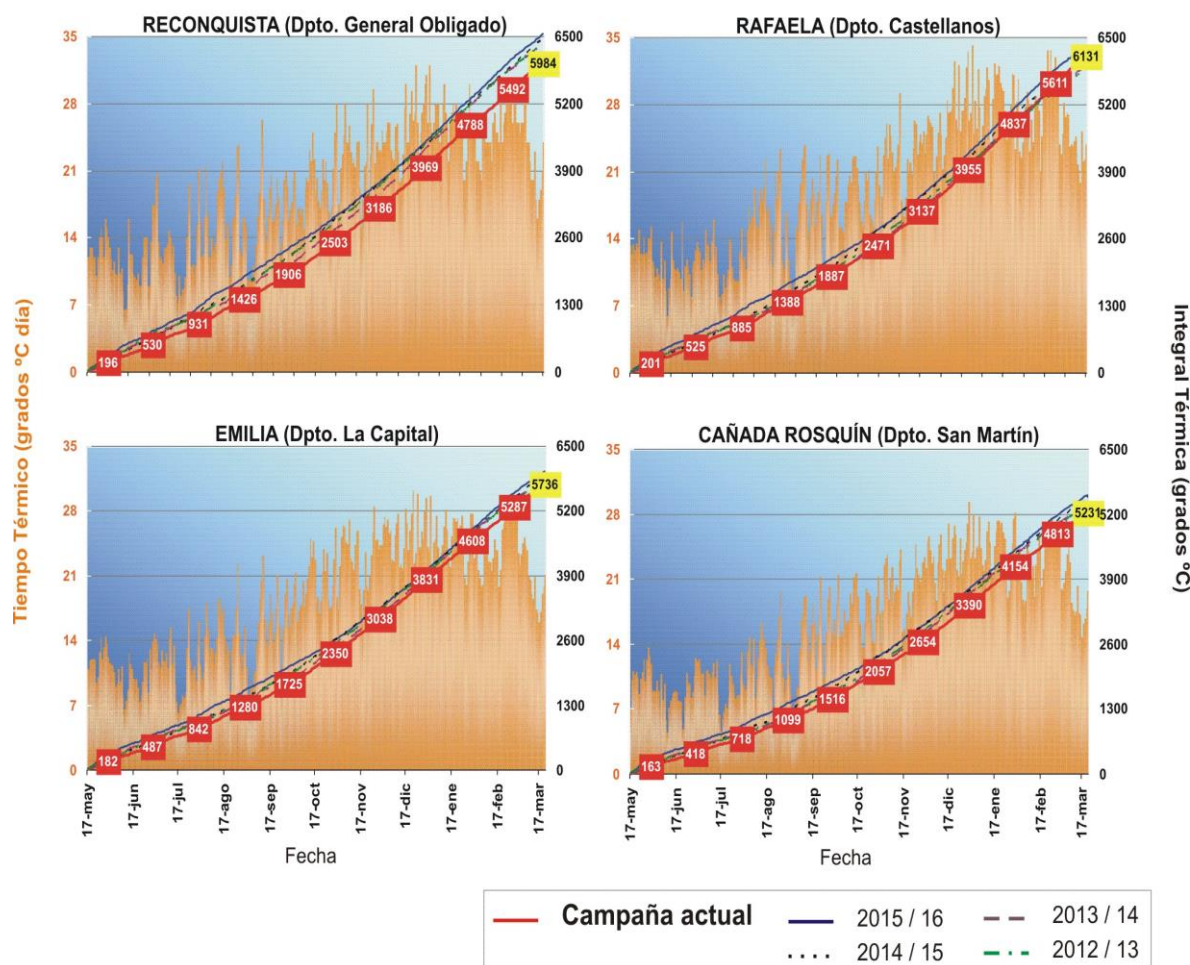
Cuadro N° 3: temperaturas mínimas y máximas registradas en localidades de los distintos departamentos del área de estudio.

LOCALIDAD	TEMP.	15-mar.	16-mar.	17-mar.	18-mar.	19-mar.	20-mar.	21-mar.
Cañada ombú (Vera)	Min	20,0	17,1	12,8	13,0	13,7	15,9	19,5
	Max	34,8	26,6	24,8	26,9	29,1	30,8	30,4
Cañada Rosquín (San Martín)	Min	14,4	8,9	5,6	6,7	7,0	9,0	11,8
	Max	20,3	22,3	24,3	25,5	26,7	26,1	28,8
Ceres (San Cristóbal)	Min	18,0	17,0	11,0	10,0	11,0	13,0	17,0
	Max	27,0	23,0	23,0	25,0	27,0	27,0	28,0
Colastiné (La Capital)	Min	16,3	14,4	9,7	12,6	14,0	15,5	16,6
	Max	22,1	25,9	27,0	27,1	27,9	30,0	30,1
Emilia (La Capital)	Min	15,2	12,4	9,0	9,7	11,6	13,3	15,6
	Max	18,4	21,7	24,0	25,6	26,8	28,0	29,8
Frank (Las Colonias)	Min	14,6	14,9	16,8	12,5	14,6	14,9	16,8
	Max	29,7	30,6	31,2	28,7	29,7	30,6	31,2
Garabato (Vera)	Min	17,4	15,4	11,6	9,8	10,4	13,0	17,7
	Max	28,5	24,7	23,7	25,9	28,1	29,4	30,3
La Cigüeña (9 de Julio)	Min	17,1	15,4	10,3	11,1	12,2	13,9	17,3
	Max	24,1	24,5	24,8	27,2	28,9	30,6	30,2
Monje (San Jerónimo)	Min	14,4	10,9	7,9	11,2	11,5	11,2	13,7
	Max	20,0	21,6	23,5	24,7	25,5	24,9	24,6
Rafaela (Castellanos)	Min	16,9	15,2	10,8	16,2	13,7	13,2	15,0
	Max	26,6	27,1	29,0	34,2	30,6	31,5	33,0
Reconquista (General Obligado)	Min	18,0	16,0	10,0	12,0	12,0	15,0	18,0
	Max	28,0	21,0	22,0	24,0	26,0	28,0	29,0
Tacuarendí (General Obligado)	Min	17,2	15,1	11,5	11,8	12,4	15,2	18,6
	Max	33,2	25,0	23,2	25,1	27,4	29,7	31,3

Las temperaturas mínimas registradas oscilaron entre 5,6 °C y 20,0 °C y las máximas entre 18,4 °C y 34,8 °C, con una amplitud térmica que fluctuó durante la semana entre 5,6 °C y 34,8 °C.

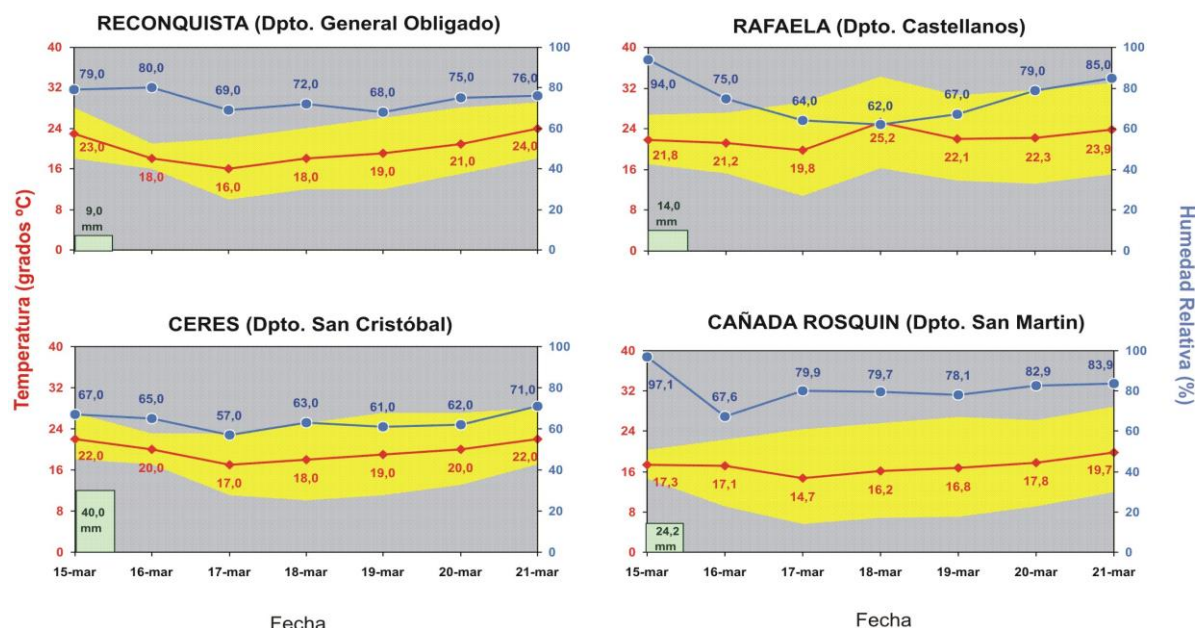
El seguimiento del comportamiento de las temperaturas es importante, ya que repercute considerablemente en los cultivos implantados y en los estados fenológicos de los cultivos.

Gráfico N° 1: comparativo de tiempo térmico (en grados °C día) e integral térmica o calor acumulado (en grados °C) desde el 17/05/16 al 21/03/17 para las últimas 5 campañas en 4 localidades del centro - norte de la provincia de Santa Fe.



A modo de ejemplo se muestra en los gráficos siguientes las temperaturas medias diarias del aire, su amplitud térmica y la humedad relativa ambiente en la localidad de Reconquista del departamento General Obligado, en la localidad de Rafaela del departamento Castellanos, en la localidad de Ceres del departamento San Cristóbal y en la localidad de Cañada Rosquín del departamento San Martín que se reflejarán en las futuras respuestas de los distintos cultivos.

Gráfico N° 2:



La humedad relativa ambiente durante la semana fluctuó en niveles alto a medianamente altos, con valores que oscilaron entre los 79,0 % - 72,0 % - 76,0 % y 67,0 % - 63,0 % - 71,0 % en el sector norte, 94,0 % - 62,0 % - 85,0 % en el centro de la región y el sur presentó un comportamiento con valores que variaron entre los 97,1 % - 79,7 % - 83,9 %, con una amplitud térmica que fluctuó durante la semana entre 5,6 °C a 34,8 °C, con variaciones en la semana y con tendencia a mantenerse constante sobre el final de la misma para toda el área.

Gráfico N° 3: **Precipitación total** para 21 días del mes de marzo desde el 2003, en 4 localidades del centro - norte de la provincia de Santa Fe.

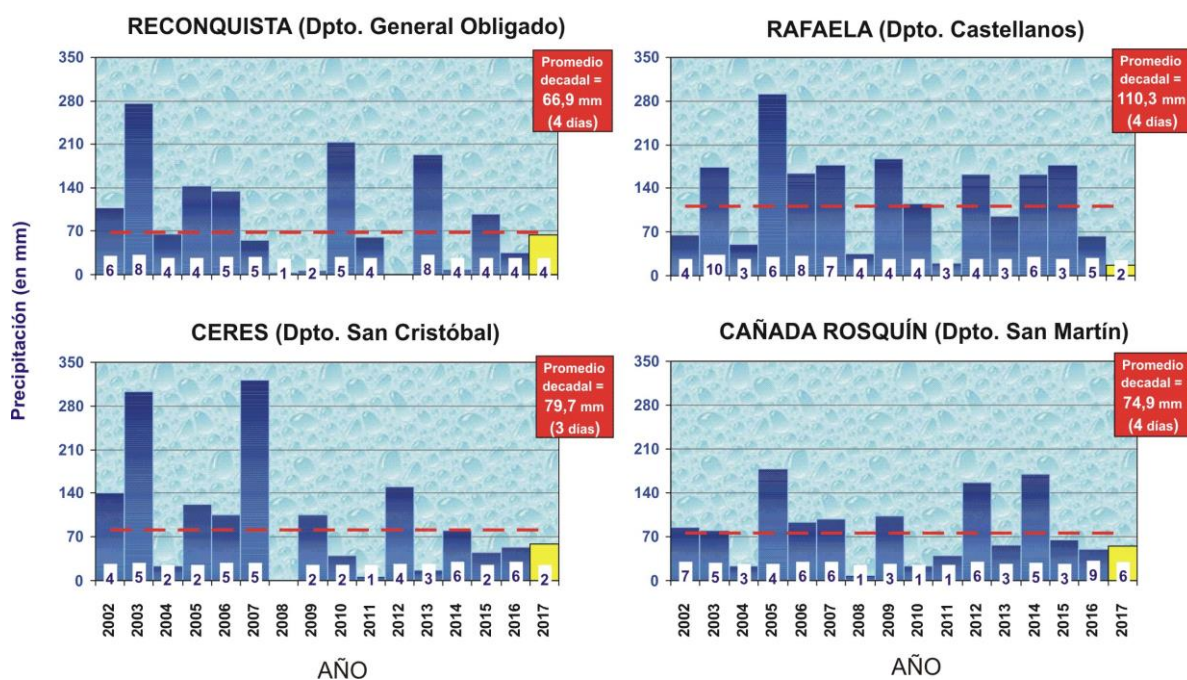
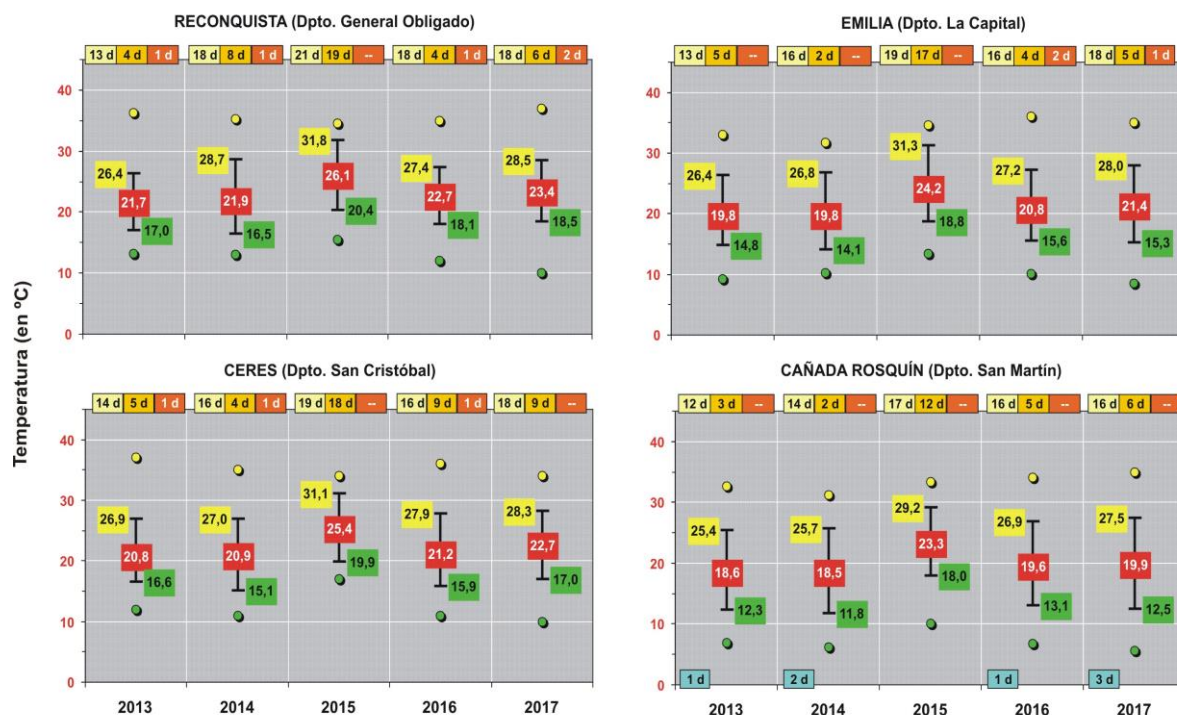


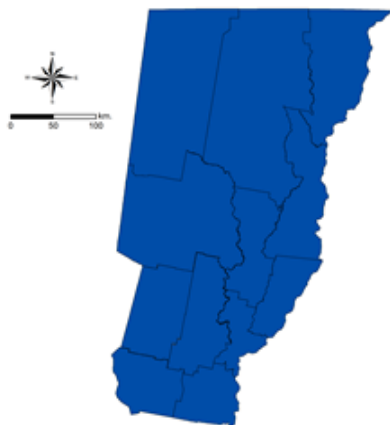
Gráfico N° 4: temperaturas **medias**, **mínimas** (promedio y extremas), **máximas** (promedio y extremas) y número de días con temperaturas inferiores a **7 °C** y temperaturas superiores a **25 °C** / **30 °C** / **35 °C** para **21 días** del mes de **marzo** de los últimos 5 años, en 4 localidades del centro - norte de la provincia de Santa Fe.



Mapa n° 1:

Agua Útil (AU) (00 - 20 cm)

En la superficie que comprenden los departamentos del centro-norte de la provincia de Santa Fe, los perfiles de los suelos presentaron de buena a muy buena disponibilidad de agua útil, con sectores saturados o sobresaturados.



Las condiciones ambientales y precipitaciones de la semana posibilitaron que los horizontes superficiales - subsuperficiales cubrieran la demanda de agua de los cultivos de maíz de primera, arroz, soja de primera, soja de segunda, sorgo granífero, algodón y maíz de segunda.

Las superficies con sectores encharcados y anegados se mantuvieron, como consecuencia de los registros pluviométricos de la semana. Observándose mayor impacto en los departamentos

San Cristóbal, San Justo, Castellanos, San Martín, San Jerónimo, La Capital, Las Colonias, Nueve de Julio y Vera.-

Informantes que colaboran para la confección del presente informe:

Agradecimiento: a todos los Ingenieros Agrónomos y técnicos de las cooperativas, asesores privados y productores ubicados en los distintos departamentos del área de estudio centro - norte de la Provincia de Santa Fe.-