



Sistema de Estimaciones Agrícolas del Centro Norte de la Provincia de Santa Fe

INFORME DE LA BOLSA DE COMERCIO DE SANTA FE Y MINISTERIO DE LA PRODUCCIÓN

“Sistema de Estimaciones Agrícolas del Centro - Norte de la Provincia de Santa Fe”

INFORME

Situación del 23/11/2016 al 29/11/2016

- N° 287 -

Con los auspicios de:


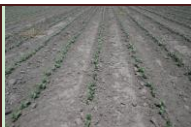


*“Espectáculo brindaron los cultivos,
con el dorado del trigo, el amarillo del girasol y
los distintos tonos de verde del maíz, arroz y soja de primera”*

Los pronósticos de inestabilidad climática se concretaron en la semana. El paso de un frente de tormenta se produjo en todos los departamentos del área, registrándose precipitaciones de cierta importancia en sus montos pluviométricos, (en particular en departamentos La Capital y Vera) los cuales superaron los 120 milímetros y en el resto de los departamentos fluctuó entre 10 a 90 mm de agua caída. Luego se registraron condiciones de estabilidad climática y un aumento progresivo de las temperaturas medias diarias.

Dicha situación ambiental frenó el ritmo de las tres actividades que se venían realizando con marcados e incesantes movimiento de equipos en distintos trabajos: **siembra** (en los departamentos del centro sur: San Jerónimo, San Martín, Castellanos, Las Colonias, La Capital y parte sur de San Justo), **cosecha** (en los departamentos del norte: Nueve de Julio, Vera y General Obligado, sumándose los departamentos del centro San Cristóbal, San Javier, San Justo, Castellanos, Las Colonias y La Capital) y **aplicaciones** para el control de malezas, en gran parte de los departamentos.

Cuadro N° 1: situación de la campaña fina – gruesa 2016/2017

Cultivos	Intención de siembra (ha) campaña 2015/2016	Porcentaje de avance de siembra (%)	Superficie sembrada aproximada (ha)
 Arroz	30.000	98	29.400
 Soja de primera	900.000	80	720.000

Para el período comprendido entre el miércoles 30 de noviembre y el martes 06 de diciembre de 2016, los pronósticos prevén desde el inicio hasta el día sábado 03 de diciembre, buenas condiciones de estabilidad climática que se mantendrían con días plenos de sol y paulatino aumento de las temperaturas medias diarias. A posteriori comenzaría a aumentar la nubosidad, desmejorarían las condiciones y se manifestarían escenarios de inestabilidad climática hasta el final del período, con altas probabilidades de precipitaciones en toda el área de estudio. Marcándose la particularidad de que en los departamentos del centro - sur se registrarían los

mayores montos pluviométricos. Las temperaturas medias diarias paulatinamente aumentarían y fluctuarían entre mínimas de 15 y 26 °C y máximas de 29 y 37 °C.-

Trigo

✓ A ritmo continuo se mantuvo el proceso de cosecha en los departamentos del norte y del área de estudio (Nueve de Julio, Vera y General Obligado), llegando el 96 a 98 % de avance, en dicho sector. Los rendimientos máximos no variaron y fluctuaron entre 25 - 30 - 33 qq/ha, (algunos lotes puntuales de 40 qq/ha) y los mínimos entre 16 - 18 qq/ha, con un promedio para el área de 26 a 28 qq/ha.

En los departamentos del centro (San Cristóbal, San Justo, San Javier y norte de Castellanos, Las Colonias y La Capital) fue incesante la fluidez de equipos y cosechadoras en distintos sectores. Los lotes cosechados fueron en aumento y dicho progreso estuvo regulado por la disminución de los porcentajes de humedad de grano. Los lotes cosechados registraron buenos rindes promedios que fluctuaron entre 30 - 34 - 36 qq/ha, (algunos lotes puntuales de 40 - 45 qq/ha) y fue aumentando a medida que avanzó la cosecha hasta la inestabilidad climática (tormenta y precipitaciones), que se registró el sábado 26 de noviembre.

En los departamentos del sur (San Martín y San Jerónimo), muy pocos lotes se han cosechado, actividad que tomará mayor ritmo en los próximos días con expectativas de los productores en el logro de buenos a muy buenos rendimientos.

Los cultivares presentaron un estado general de bueno a muy bueno, con lotes puntuales excelentes, en un 80 %, bueno un 15 % y regular un 5 %, atravesando el período de maduración y secado de grano, con una proyección en la estimación de rendimientos promedios superiores a 36 qq/ha.

Se observaron los siguientes estados fenológicos: un bajo porcentaje en 77 (grano lechoso avanzado); 8 “grano pastoso” 83 (comienzo de grano pastoso), 87 (pastoso duro); 9 “madurez” 91 (cariopse duro, difícil de dividir) a los lotes más avanzados en 92 (cariopse duro, no se marca con la uña).-



Lote de trigo sobre rastrojo de soja, excelente cultivar, en estado de maduración - secado de grano en el centro sur del departamento *San Jerónimo*.-



Lote de trigo sobre rastrojo de soja, en el pleno proceso de cosecha en el centro norte del departamento *Las Colonias*.-

Girasol

✓ Se observó en los cultivares un estado general bueno a muy bueno en un 80 %, continuaron su desarrollo sin inconvenientes, con buenos indicadores en crecimiento, progreso, uniformidad de lote, muy buen stand y estructura de las plantas. El 20 % restante mostró lentamente modificaciones en forma favorable, aquellos cultivos que en un comienzo expresaron algunos problemas en la germinación por excesos hídricos y cierta heterogeneidad en los lotes.

La condición sanitaria fue buena y continuó baja la presión de enfermedades y se concretaron tareas de control de malezas y casos puntuales de gorgojo e isoca.

Los cultivos implantados presentaron una amplia gama de estados fenológicos los cuales fueron los siguientes: V "estado vegetativos" V₅ (5º par de hojas verdaderas), V₆ (6º par de hojas verdaderas), V₇ (7º par de hojas verdaderas), V₈ (8º par de hojas verdaderas), V₉ (9º par de hojas verdaderas), R "estados reproductivos", R₂ (distancia de menos de 2 cm entre la inserción del botón floral y la última hoja), R₃ (distancia de más de 2 cm entre la inserción del botón floral y la última hoja) R₅ "Antesis", R₅ - 1 (inicio antesis) R₅ - 5 (mitad de floración 50 %, el % depende del área del capítulo cubierto por flores, cantidad de círculos) y los más avanzados en un bajo porcentaje R₆ (fin de floración caída de flores liguladas).-



Maíz temprano (de primera)

✓ Los cultivares continuaron desarrollándose bajo condiciones ambientales óptimas, con temperaturas medias diarias y muy buena disponibilidad de agua útil en los suelos permitiendo buenas estructuras, stand y vigorosas plantas. Los cultivos presentaron un estado general de bueno a muy bueno, con lotes puntuales excelentes, sin complicaciones ni limitantes, manifestando todo el potencial genético y la tecnología utilizada.

Continuaron realizándose algunas últimas aplicaciones de fertilizantes con nitrógeno en la semana, de acuerdo al desarrollo de los cultivos.

Los lotes sembrados en primera instancia a comienzo del mes de septiembre, comenzarían en los próximos días a transitar su período crítico que es el de floración y posterior llenado de grano.

Se observaron, en toda el área, los siguientes estados fenológicos: V “estados vegetativos” V₃ (3º hoja desarrollada), V₄ (4º hoja desarrollada), V₅ (5º hoja desarrollada), V₆ (6º hoja desarrollada), V₇ (7º hoja desarrollada), V₈ (8º hoja desarrollada), V₉ (9º hoja desarrollada), V₁₀ (10º hoja desarrollada), Vt (panojamiento) y los más avanzados en R “estados reproductivos” R₁ (emergencia de estigma).-



Arroz

✓ El proceso de siembra en el área arrocería de la provincia de Santa Fe continuó avanzando en forma normal alcanzando un 98 % de lo proyectado, con una intención de siembra de 30.000 ha, representando aproximadamente unas 29.400 ha.

La semana se presentó con buenas temperaturas, favorables para la recuperación de los cultivos.

El estado fenológico de los distintos lotes fue variable, desde 4 hojas, macollaje, macollaje avanzado y principios de encañazón.

Continuaron las tareas de control de malezas, aplicaciones de urea e inundación de los lotes.

Las innovaciones tecnológicas del sector consistieron en rotaciones con maíz, sorgo y algodón, con nivelaciones de pendiente controlada para riego complementario, en lotes infectados con arroz rojo.

Asimismo, pequeños productores realizaron siembras de arroz pre germinado en lotes previamente inundados.

Los valores de mercado no han sufrido variantes, indicando que los molinos tienen stock suficiente de materia prima, para la época del año.-



Soja de primera

✓ Continuó a pleno el proceso de siembra bajo condiciones ambientales óptimas, con buenas temperaturas medias diarias y agua útil disponible en la cama de siembra. Dicha actividad tuvo un muy buen ritmo evidenciando la cantidad y buena disponibilidad de herramientas (sembradoras), en los departamentos del centro – sur del área de estudio, avanzando hacia los departamentos del norte, donde este proceso daría comienzo en los próximos días.

El grado de avance fue del 80 %, representando aproximadamente 720.000 ha, expresando un retraso de 3 % con respecto a la campaña 2015/2016. Sobre una intención de siembra, similar a la del año anterior, de 900.000 ha.

Dos detalles a remarcar, uno fue ante los distintos escenarios vividos y situaciones en cuanto a disponibilidad, calidad y poder germinativo de semillas, lo que se estuvo observando en su totalidad es la buena emergencia y germinación de todo lo implantado hasta la fecha, sin manifestación de inconvenientes y un buen comienzo del cultivo. El otro detalle será el rol que estuvo, está y estarán evidenciando la presencia de las **malezas resistentes**.

Se observaron los siguientes estados fenológicos: V “estados vegetativos” VE (emergencia), V_c (estado de cotiledón, hojas unifoliadas pegadas), V₁ (1º nudo) y V₂ (2º nudo).-



Lote de soja sobre rastrojo de soja, en proceso de germinación y crecimiento, con algunos inconvenientes en germinación y emergencia de malezas, en el centro del departamento Las Colonias.-



Lote de soja sobre rastrojo de soja, con buena germinación y en desarrollo, con presencia de malezas en el centro del departamento Castellanos.-

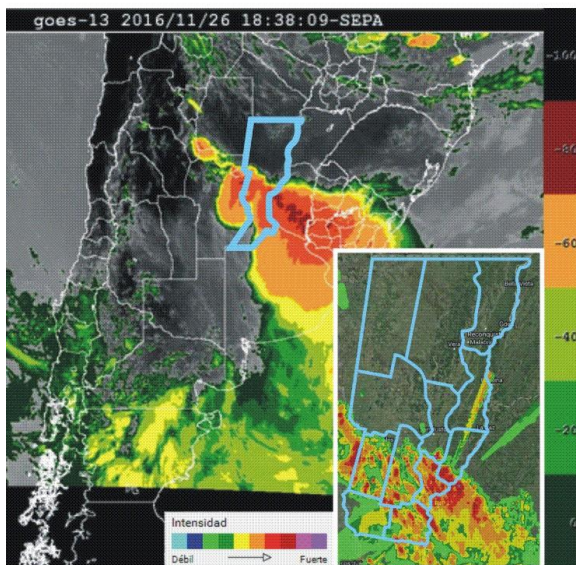
=====

Información de las variables climáticas

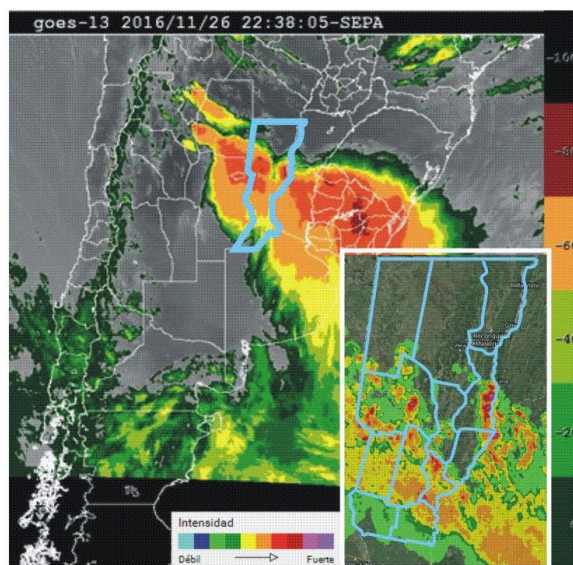
Para comprender las condiciones climáticas que se manifestaron en este lapso de tiempo y el panorama que se puede plantear en los próximos días, se comparan en igual período los últimos 5 años, para observar el comportamiento y seguir los posibles efectos en el futuro de la cosecha fina campaña 2016 y cosecha gruesa 2016/2017 que pudieran ocurrir.

Imagen N° 1: *secuencia de imágenes visualizando en avance, área de afectación y grado de intensidad el evento climático registrado en los distintos departamentos del área de estudio.*

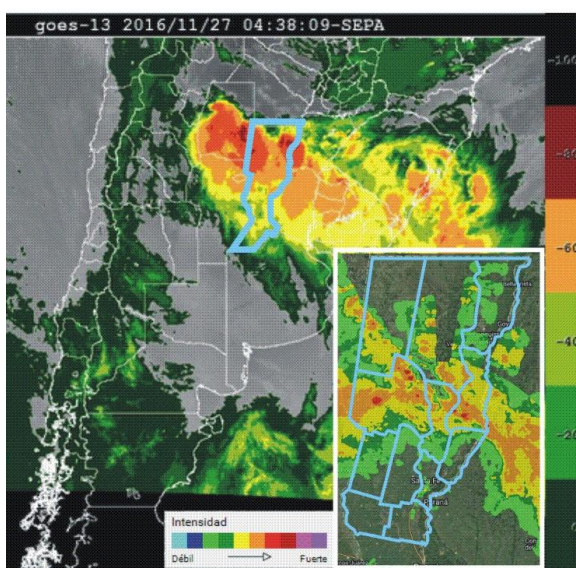
26/11/16 - 15:38 hs



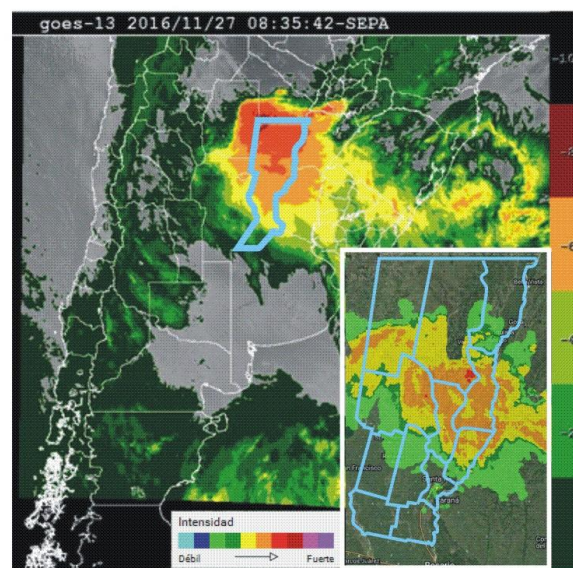
26/11/16 - 19:38 hs



27/11/16 - 01:38 hs



27/11/16 - 05:35 hs



Cuadro N° 2: *rango de precipitaciones registradas, cantidad de días de lluvia, porcentaje de cobertura en los departamentos del centro-norte de la provincia de Santa Fe, en el período del 23 al 29 de noviembre (hasta 20 hs).*

DEPARTAMENTO	PRECIPITACIONES			
	<i>Min (en mm)</i>	<i>Max (en mm)</i>	<i>Días de lluvia</i>	<i>Cobertura</i>
9 de Julio	10	65	2	100 %
Castellanos	10	40	1	100 %
Garay	20	65	1	100%
General Obligado	30	90	2	100 %
La Capital	30	130	1	100 %
Las Colonias	10	40	1	100 %
San Cristóbal	25	80	2	100 %
San Javier	30	80	1	100 %
San Jerónimo	25	70	1	100 %
San Justo	20	65	1	100 %
San Martín	10	60	1	100 %
Vera	50	125	2	100 %

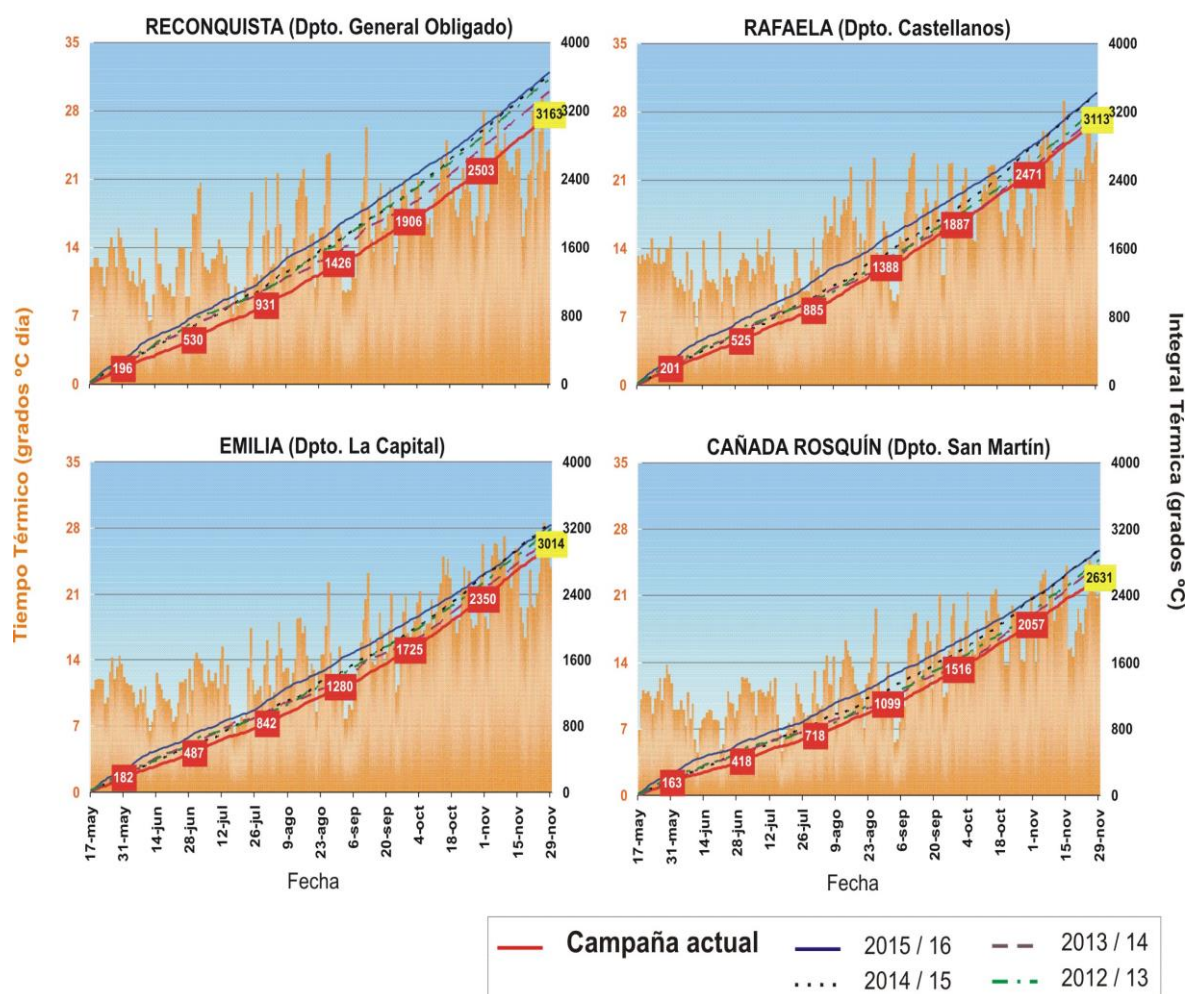
Cuadro N° 3: temperaturas mínimas y máximas registradas en localidades de los distintos departamentos del área de estudio.

LOCALIDAD	TEMP.	23-nov.	24-nov.	25-nov.	26-nov.	27-nov.	28-nov.	29-nov.
Calchaquí (Vera)	Min	9,0	14,8	16,8	22,4	19,1	20,9	18,4
	Max	29,2	30,8	36,1	38,9	27,0	28,6	29,6
Cañada Rosquín (San Martín)	Min	7,6	12,9	14,4	18,9	16,0	14,6	12,1
	Max	29,1	29,9	34,0	30,8	27,8	27,6	29,6
Ceres (San Cristóbal)	Min	11,0	17,0	15,0	21,0	19,0	20,0	16,0
	Max	29,0	31,0	35,0	40,0	26,0	28,0	29,0
Franck (Las Colonias)	Min	12,0	18,0	17,2	20,4	20,1	20,0	16,2
	Max	32,1	31,6	35,9	38,1	31,1	31,1	32,7
Garabato (Vera)	Min	10,2	14,6	16,3	24,1	19,0	19,3	19,4
	Max	28,0	30,9	34,6	36,3	30,8	28,6	30,1
La Cigüeña (9 de Julio)	Min	10,7	14,5	16,5	23,1	19,0	19,2	17,6
	Max	29,4	31,8	35,1	37,1	27,3	28,9	30,8
Monje (San Jerónimo)	Min	8,1	15,3	17,0	19,2	17,8	16,1	13,5
	Max	28,5	29,4	33,5	29,0	27,1	27,9	29,5
Rafaela (Castellanos)	Min	9,7	15,5	16,7	20,3	19,7	19,2	16,0
	Max	31,1	32,6	36,5	39,4	28,9	30,3	30,3
Reconquista (General Obligado)	Min	10,0	14,8	16,6	22,0	18,8	18,9	19,1
	Max	27,7	30,9	34,6	37,6	25,8	28,3	29,8
Recreo (La Capital)	Min	13,5	16,8	18,1	20,3	20,1	20,5	16,8
	Max	28,7	29,7	33,4	36,7	29,6	29,5	31,1
Santa Fe (La Capital)	Min	15,8	19,2	19,4	20,5	20,4	21,2	19,7
	Max	31,5	32,5	36,1	36,4	30,9	29,7	32,3
Tacuarendí (General Obligado)	Min	12,4	15,2	19,3	22,9	19,1	20,0	20,4
	Max	27,1	31,4	34,8	37,6	27,9	30,0	30,2
Villa Ana (General Obligado)	Min	11,0	15,9	18,5	23,6	19,0	20,2	20,6
	Max	28,6	31,3	35,4	36,7	30,7	28,7	30,2

Las temperaturas mínimas registradas oscilaron entre 7,6 °C y 24,1 °C y las máximas entre 25,8 °C y 40,0 °C, con una amplitud térmica que fluctuó durante la semana entre 7,6 °C y 40,0 °C.

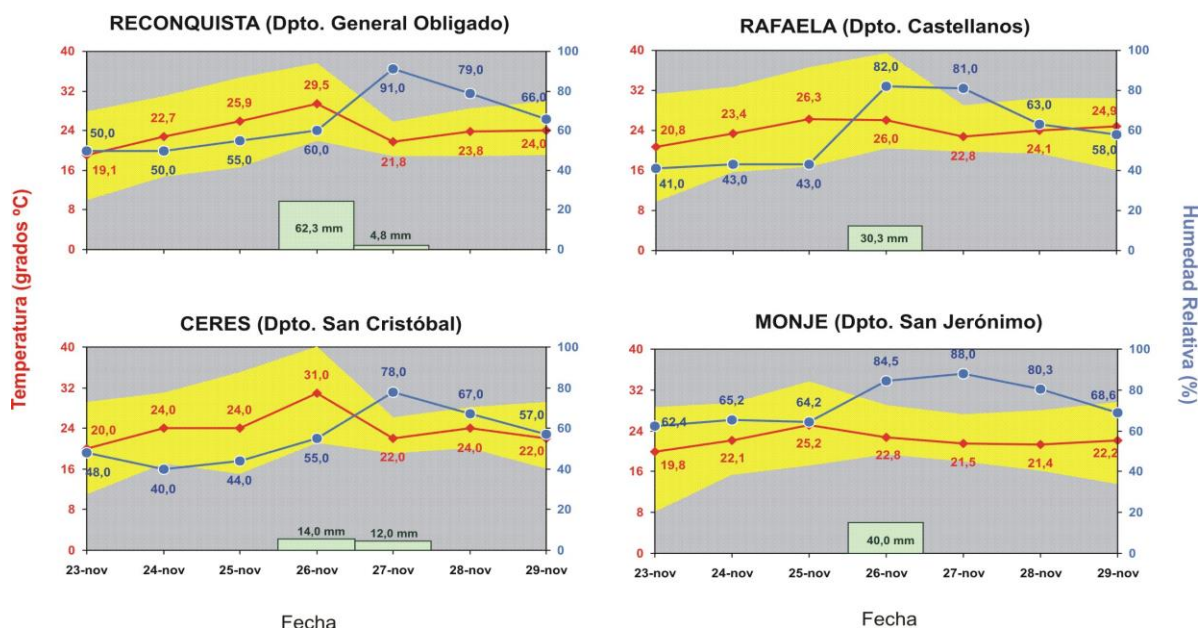
El seguimiento del comportamiento de las temperaturas es importante, ya que repercute considerablemente en los cultivos implantados y en los estados fenológicos de los cultivos.

Gráfico N° 1: *comparativo de tiempo térmico (en grados °C día) e integral térmica o calor acumulado (en grados °C) desde el 17/05/16 al 29/11/16 para las últimas 5 campañas en 4 localidades de la centro norte de la provincia de Santa Fe.*



A modo de ejemplo se muestra en los gráficos siguientes las temperaturas medias diarias del aire, su amplitud térmica y la humedad relativa ambiente en la localidad de Reconquista del departamento General Obligado, en la localidad de Rafaela del departamento Castellanos, en la localidad de Ceres del departamento San Cristóbal y en la localidad de Monje del departamento San Jerónimo que se reflejarán en las futuras respuestas de los distintos cultivos.

Gráfico N° 2:



La humedad relativa ambiente durante la semana fluctuó en niveles de **medios**, con valores que oscilaron entre los 50,0 % - 60,0 % - 66,0 % y 48,0 % - 55,0 % en el sector norte, 41,0 % - 82,0 % - 58,0 % en el centro de la región y el sur presentó un comportamiento con valores que variaron entre los 62,4 % - 84,5 % - 68,6 %, con una **amplitud térmica** que fluctuó durante la semana entre 7,6 °C a 40,0 °C, con ciertas variaciones en la semana y con tendencia a mantenerse constante al final de la misma para toda el área.-

Gráfico N° 3: **Precipitación total** y **Cantidad de días de lluvia** para el trimestre septiembre - octubre - noviembre desde el 2002, en 4 localidades del centro - norte de la provincia de Santa Fe.

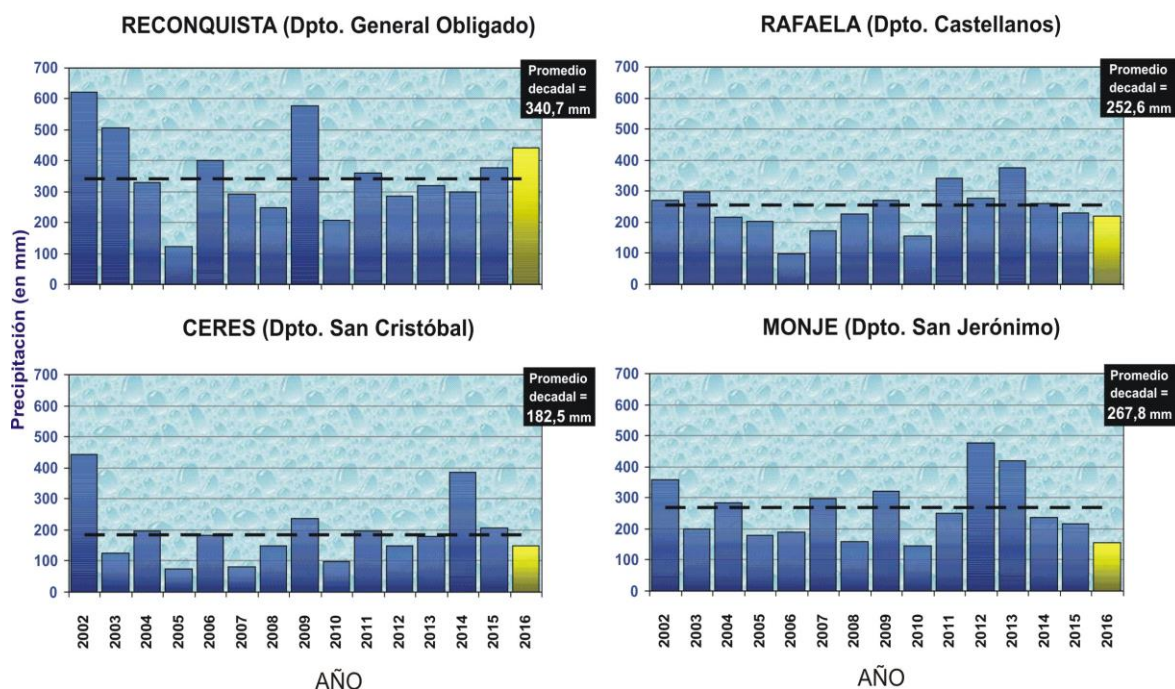
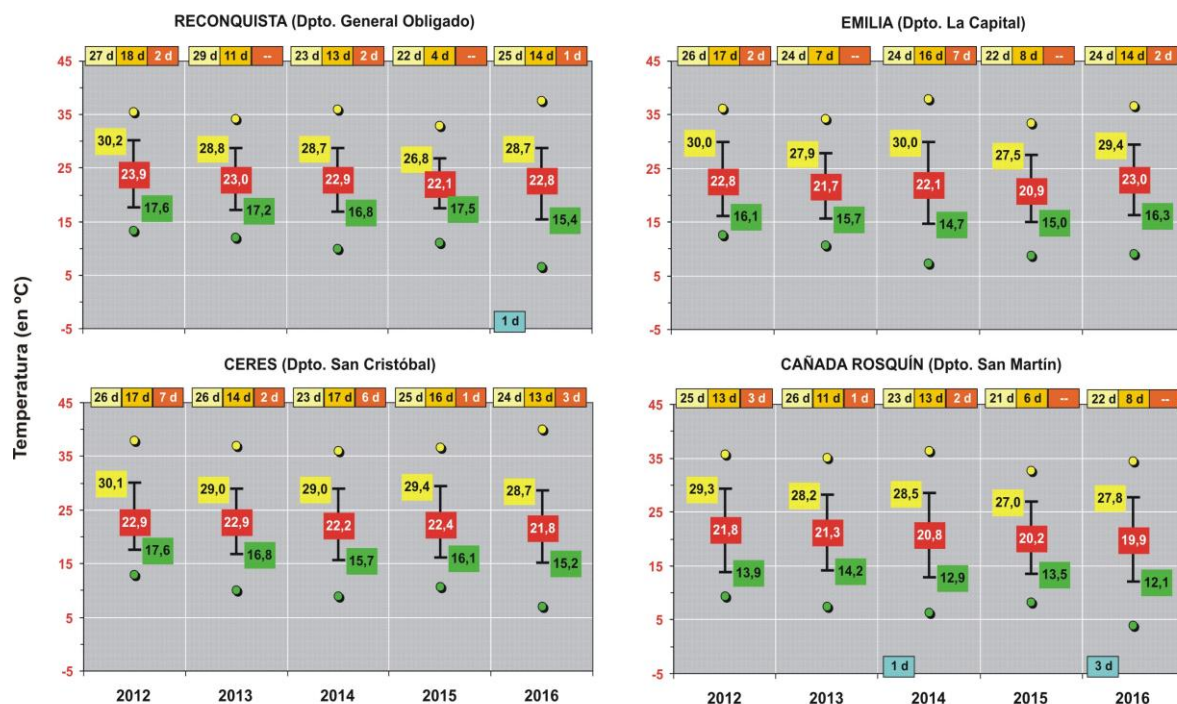


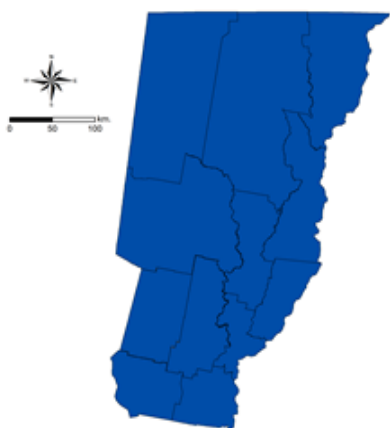
Gráfico N° 4: temperaturas medias, mínimas (promedio y extremas), máximas (promedio y extremas) y número de heladas y días con temperaturas inferiores a 7°C y temperaturas superiores a 25 °C / 30 °C / 35 °C para el mes de noviembre de los últimos 5 años, en 4 localidades del centro-norte de la provincia de Santa Fe.



Mapa n° 1:

Agua Útil (AU) (00 - 20 cm)

En la superficie que comprenden los departamentos del centro-norte de la provincia de Santa Fe, los perfiles de los suelos presentaron de buena a muy buena disponibilidad de agua útil.



Las condiciones ambientales de la semana y las nuevas precipitaciones mantuvieron y recargaron los horizontes superficiales - subsuperficiales cubriendo la demanda de agua por parte de los cultivos implantados (trigo, girasol, maíz de primera, arroz y soja de primera).

La superficie con sectores encharcados y anegados se ha mantenido y aumentado levemente en los departamentos San Cristóbal, San Justo,

Castellanos, San Martín, San Jerónimo y Las Colonias.-

Informantes que colaboran para la confección del presente informe:

Agradecimiento: a todos los Ingenieros Agrónomos y técnicos de las cooperativas, asesores privados y productores ubicados en los distintos departamentos del área de estudio centro - norte de la Provincia de Santa Fe.-