



Sistema de Estimaciones Agrícolas del Centro Norte de la Provincia de Santa Fe

INFORME DE LA BOLSA DE COMERCIO DE SANTA FE

“Sistema de Estimaciones Agrícolas del Centro - Norte de la Provincia de Santa Fe”

INFORME

Situación 20/03/2019 al 26/03/2019

- N° 408 -

Con los auspicios de:



*“Semana de cosecha,
maíz y soja de primera, arroz, algodón y sorgo granífero”*

Condiciones de estabilidad climática, con días soleados, nubosidad variable, humedad ambiente y temperaturas diarias medias a levemente altas, casi en la totalidad del período, con un solo día con condiciones de inestabilidad climática y con precipitaciones de bajas intensidades.

Dichas características fueron las que reinaron en la semana, observándose actividad plena, en los distintos sistemas productivos y principalmente en el proceso de cosecha en cinco cultivos presentes en el área centro norte.

Los montos pluviométricos fluctuaron entre 01 y 22 mm, siendo de 5 a 7 mm el promedio generalizado en todos los departamentos del área de estudio.

Las actividades de seguimiento y monitoreo, continuaron sin inconvenientes, las mismas quedaron reguladas especialmente por los estados fenológicos de los cultivos, su avance y realidad sanitaria.

Los perfiles de los suelos se mantuvieron con buena carga de agua y disponibilidad para el período de mayor demanda de los cultivos, principalmente para los cultivos de soja de primera (50 %), soja de segunda (100 %), maíz de segunda (100 %), sorgo granífero (50 %), el resto, ante la finalización de su ciclo, disminuyó considerablemente la demanda.

Se mantuvieron suelos con sectores encharcados y anegados, principalmente las áreas más bajas y deprimidas.

Las tareas realizadas, fueron:

- a) aplicaciones de herbicidas e insecticidas para el control de malezas e insectos, en lotes con soja de segunda, en todos los departamentos del área de estudio y en parcelas de maíz de segunda y algodón,
- b) aplicaciones de reguladores de crecimiento en lotes de algodón,
- c) cosecha del maíz de primera, soja de primera, arroz, algodón y sorgo granífero.

Para el período comprendido entre el miércoles 27 de marzo al martes 02 de abril de 2019, los pronósticos prevén, desde su inicio, condiciones de estabilidad, buen tiempo, con día soleado, escasa a nula nubosidad y un paulatino ascenso de las temperaturas medias diarias. A comienzo del jueves 28, un progresivo aumento de la nubosidad y condiciones de inestabilidad climática, irían en aumento con el paso de los días, llegando al final del sábado 30 con altas probabilidades de precipitaciones de variadas intensidades en la totalidad del área de estudio, hasta la finalización del período.

Las temperaturas medias diarias que se registrarían en toda el área, fluctuarían entre mínimas de 13 a 23 °C y máximas de 22 a 32 °C. -

Maíz total (campaña 2018/2019)

- ✓ Se estimó una superficie sembrada de 184.500 ha.

Unas 89.000 ha correspondieron a los lotes sembrados en primera instancia, denominado maíz de primera, el cual de acuerdo al área de estudio tendría dos usos, un porcentaje a grano para futura venta comercial y el otro porcentaje como forraje, para consumo animal bovino.

Otras 95.500 ha correspondieron a las parcelas sembradas en segunda instancia, denominado maíz de segunda o tardío.

Maíz temprano (de primera)

✓ El progreso logrado en el proceso de cosecha hasta la fecha fue del 80 %, lo que representó aproximadamente unas 53.360 ha, con un avance intersemanal de 15 puntos porcentuales. El mismo avanzó a ritmo sostenido en todos los departamentos, principalmente en mayor proporción en áreas del centro sur de los departamentos Las Colonias, Castellanos y en la totalidad de los departamentos San Jerónimo y San Martín. Solo fue interrumpido un día, al finalizar el período de referencia, por las condiciones de inestabilidad climática, precipitaciones de bajas intensidades que elevaron el porcentaje de humedad ambiente y de grano.

La cosecha, en general se realizó con humedad del grano aceptable a óptima, en promedio 14 a 16 %, con buena calidad de grano, manteniéndose los rendimientos, consolidando un leve aumento en el sur del área y obteniéndose en los departamentos:

- General Obligado y Vera rendimientos promedios máximos que fluctuaron entre 50 - 65 qq/ha y mínimos de 35 a 40 qq/ha y en Nueve de Julio los rendimientos promedios variaron entre 40 - 45 y 50 qq/ha, consecuencia de los eventos climáticos registrados en dicha zona,
- San Justo, San Javier, Las Colonias, Castellanos, La Capital y San Cristóbal rendimientos promedios 70 - 80 - 95 a 100 qq/ha, con un máximo de 115 qq/ha,
- San Martín y San Jerónimo, comenzaron a registrarse los primeros rindes y los mismos fluctuaron entre 100 - 105 - 115 qq/ha, con un máximo de 135 qq/ha.

Ante un nuevo relevamiento y consolidación de los rindes obtenidos, se ajustó y estimó que el rendimiento promedio sería de 90 a 92 qq/ha, superior en 18 a 19 qq/ha, al obtenido la campaña anterior.

Se observó, el siguiente estado fenológico: R6 (madurez fisiológica). -



Lote de maíz temprano, en pleno proceso de cosecha, con un rinde promedio de 105 qq/ha, con un porcentaje de humedad de grano de 14,7, en el sur del departamento *San Martín*. -



Lote de maíz temprano, en estado fenológico R6 (madurez fisiológica), con humedad de grano 17 %, con expectativa de muy buenos rendimientos, en el sur del departamento *San Jerónimo*. -

Maíz tardío (de segunda)

✓ Los cultivares siguieron avanzando su crecimiento y desarrollo sin inconvenientes, bajo buenas condiciones ambientales, como la buena disponibilidad de agua útil en los perfiles de los suelos, temperaturas medias diarias aceptables y normales para la época del año.

El estado sanitario fue bueno a muy bueno, sin inconvenientes. Observándose nuevamente el potencial genético de los materiales sembrados, generando muy buenas expectativas.

Se observó un amplio rango de estados fenológicos de los cultivares que fueron desde V “estados vegetativos”, V3 (3º hoja verdadera), V4 (4º hoja verdadera), V5 (5º hoja verdadera), V6 (6º hoja verdadera), V7 (7º hoja verdadera), V8 (8º hoja verdadera), R “estados reproductivos” R1 (emergencia de estigma) y los más avanzados en R2 (cuaje, ampolla). -



Lote de maíz tardío, en desarrollo y crecimiento, con buena disponibilidad de agua útil, con buena estructura de plantas, 100 % uniformidad, en el centro sur del departamento *General Obligado*. -



Lote de maíz tardío, sin inconvenientes, con muy buen stand de plantas, altura y uniformidad, en el sur oeste del departamento *Las Colonias*. -

Arroz

✓ Un progreso de cosecha hasta la fecha fue del 70 % del total implantado, lo que representó 22.400 ha, con un avance intersemanal de 15 puntos porcentual, situación que fue favorecida por la estabilidad climática en casi la totalidad del período monitoreado.

Los rendimientos promedios se mantuvieron y fluctuaron entre 5.500 y 5.800 kg/ha, evidenciando una muy leve disminución en este período. A medida que avanzó la cosecha, sobre los lotes que estuvieron inundados el rendimiento descendió en forma muy abrupta.

En cuanto a la calidad comercial fue buena a muy buena.

Los estados fenológicos en que se encontraron los cultivares fueron desde la floración, llenado de grano y hasta madurez fisiológica.

La próxima semana comenzaría la trilla del arroz largo ancho, ciclo largo.

El sector productivo continuó manifestando el gran problema y las dificultades en la logística del acarreo del grano a las plantas de secado, acondicionamiento y el traslado del cereal a los molinos, ya enunciadas.


Situación que consideraron irreversible y que estaría presente durante toda la cosecha, hasta el fin de campaña, no percibiéndose soluciones de ninguna parte, a corto plazo.

El valor comercial del grano de arroz con cáscara, fue de \$ 7,00 /kg quedando igual al de las semanas anteriores. No se avizó un panorama de mejoría, al contrario respecto a la comercialización no hubo mejoras mientras no haya exportación, lo cual el futuro sería muy incierto. -



Zona Arrocería - Departamentos San Javier - Garay

✓ análisis de los rendimientos de indiferencia

Arroz				Cotización \$ 7,00/kg Fecha 26/03/2019	
Rinde estimado (qq/ha)	5.500	6.500	7.000		
Arroz - campo propio -	4.500	4.500	4.500		
Arroz - campo arrendado -	5.300	5.300	5.000		

Algodón

✓ En la semana se continuó normalmente con las actividades, principalmente la aplicación de herbicidas, reguladores de crecimiento y defoliantes.

Favorecido por las condiciones ambientales de la semana, el proceso de cosecha continuó en forma normal y sin complicaciones.

Los rendimientos registrados en la zona este algodonera siguieron siendo considerados por el sector como muy buenos, manteniéndose los rendimientos promedios mínimos de 24 - 25 qq/ha y promedios máximos de 32 - 33 qq/ha, hasta la fecha.

En los lotes que finalizaron la floración y principalmente, en los defoliados y cosechados, sería conveniente la reactivación de las trampas para la captura de la mayor cantidad de picudos, disminuyendo así la población para la próxima campaña.

También se recomienda la realización de aplicaciones de insecticidas en los predios en que se detectó la presencia del picudo algodonero, con la misma finalidad.

Muy importante sería la destrucción de los rastrojos después de la cosecha, para que no haya rebrotes de las plantas evitando así la reproducción de picudo.

Se recuerda que la fecha límite de destrucción de los rastrojos del cultivo, sería el 31 de mayo para la zona este y el 15 de junio para la zona oeste.

En el área algodonera oeste, continuaron evaluándose los cultivares en cada caso en particular y de acuerdo a ello se decidiría la actividad a desarrollar. En la semana próxima se comenzaría con el proceso de cosecha.

Fueron muy complejas e irregulares las aplicaciones de control, en lo que concierne a herbicida, regulador de crecimiento y defoliante. Encontrándose cultivares en situación o realidades muy diversas, como por ejemplo alturas de plantas de más de 1,50 mts, enmalezados, con dispar e irregular stand de plantas, todos indicadores que redundarían en la producción final.

Se observaron los siguientes estados fenológicos: en R “estados reproductivos” R1 (aparición del primer pimpollo), R2 (1º flor blanca-plena floración), desarrollo de cápsulas, M “maduración”, M1 (primer cápsula abierta), M2 (60 % de cápsula abierta) y lotes más avanzados madurez fisiológica. –



Soja temprana (de primera)

✓ Ante una semana con estabilidad climática y casi en su totalidad condiciones ambientales óptimas, el proceso de cosecha fue incrementado lentamente su ritmo y superficie. Particularmente en los departamentos San Martín y San Jerónimo avanzó gradualmente hacia el norte de los mismos.

En los departamentos San Martín y San Jerónimo se registraron rendimientos promedios de 45 qq/ha, similares a los del comienzo y levemente los últimos obtenidos en este período fueron incrementándose. En los departamentos del centro, Castellanos, Las Colonias y La Capital, los primeros rendimientos promedios fluctuaron entre 38 - 40 - 42 qq/ha, con lotes puntuales de 48 qq/ha.

En el resto de los departamentos fueron muy dispares y variados los rindes en el comienzo, consecuencia de la situación e historia de los lotes e irregularidades por eventos climáticos. Con el paso de los días y el seguimiento, la situación manifestaría la realidad y la posible tendencia.

Se detectó un 80 % de los cultivares en estado **bueno a muy bueno, con lotes excelentes**, expresando todo su potencial, un 10 % en estado bueno a regular y el 10 % restante, en estado regular a malo, manifestando el impacto y los inconvenientes sufridos por los eventos climáticos.

La condición sanitaria, hasta la fecha, no ha presentado inconvenientes, desarrollándose todo bajo controles de monitoreo y seguimiento.

Se observaron, los siguientes estados fenológicos: R “estados reproductivos”, en un bajo porcentaje de cultivares en R₅ (comienzo de llenado de semilla en nudo, semilla de 3 mm de longitud), R₆ ₁ (semilla verde de tamaño máximo del nudo) R₇ (comienzo de madurez, una vaina con color de madurez) y lotes más avanzados R₈ (madurez plena). -



Lote de soja de primera, en pleno proceso de cosecha, con un porcentaje de humedad de grano de 15 % y con un rendimiento promedio de 41 qq/ha, en el sur del departamento Castellanos -



Lote de soja de primera, con buena uniformidad y stand de plantas, en estado fenológico de R₈ (comienzo de madurez plena), en el sur del departamento Las Colonias. -

Soja tardía (de segunda)

✓ El cultivo se encontró en un 65 % estado bueno, con sectores o áreas muy buenas y lotes puntuales a excelentes, un 22 % en estado regular y el resto un 13 % en estado regular a malo, con impactos y consecuencias directas por los eventos climáticos sufridos.

Se realizaron controles de malezas e insectos, hasta que la inestabilidad y las precipitaciones de bajas intensidades se presentaron. Fueron las actividades que se reiteraron semana tras semana, por el amplio cuadro de situación de estados fenológicos de los cultivares que se desarrollaron en la campaña.

Se observaron los siguientes estados fenológicos: V "estados vegetativos"), V₄ (4º nudo), V₅ (5º nudo), V₆ (6º nudo), V₇ (7º nudo), R "estados reproductivos" R₁ (inicio de floración), R₂ (floración con uno de los nudos superiores con hojas desarrolladas), R₃ (vaina de 5 mm de longitud en nudo) y lotes más avanzados en un bajo porcentaje R₄ (vaina de 20 mm de longitud en nudo). -



Lote de soja de segunda, en crecimiento, con buen estado, uniformidad y altura de planta, llegando al cierre del surco, en floración, en el centro del departamento San Martín. -



Lote de soja de segunda, en proceso de crecimiento y desarrollo, en plena etapa de floración, en el centro sur del departamento San Justo. -

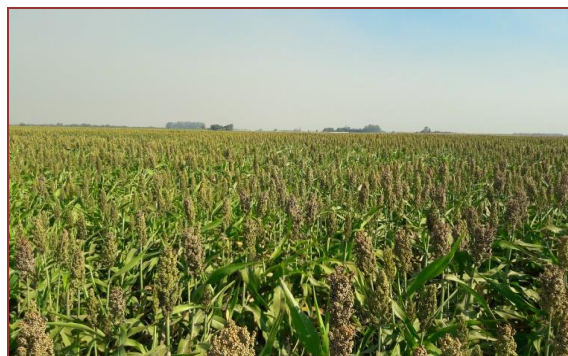
Sorgo granífero

✓ Favorecido por las condiciones climáticas de la semana, comenzó el proceso de cosecha para este cultivo, con porcentajes de humedad de grano medios a muy levemente elevados. Los primeros rendimientos promedios oscilaron entre 45 - 48 - 50 qq/ha, con mínimos de 30 - 32 qq/ha y máximos de 54 - 56 qq/ha.

El cultivo continuó su desarrollo y crecimiento, sin inconvenientes ni problemas sanitarios, bajo escenarios de óptimas temperaturas y humedad ambiente.

En un 90 % de los cultivares sembrados, con fin grano comercial, se encontraron en estado bueno a muy bueno, un 8 % afectado por los excesos hídricos, con ciertos grados de recuperación debido a las condiciones climáticas de la semana y un 2 % con consecuencias irreparables.

Con un amplio rango de estados fenológicos, como consecuencia de las condiciones climáticas que reinaron en el período de siembra, siendo los siguientes: estado 3 (diferenciación de meristemas), estado 4 (hoja bandera visible), estado 5 (encañazón, estado de bota o buche), estado 6 (mitad de floración), estado 7 (grano lechoso), estado 8 (grano pastoso) y los más avanzados en estado 9 (comienzo de madurez fisiológica). -



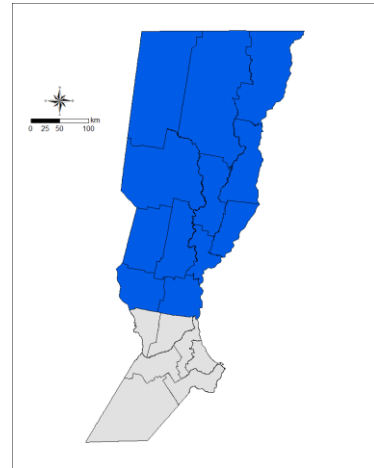
Lote de sorgo granífero, en pleno proceso de desarrollo y crecimiento, buen stand de plantas y uniformidad, en comienzo de etapa de fructificación, en el centro sur del departamento General Obligado. -



Lote de sorgo granífero, en pleno proceso de madurez fisiológica, 100 % uniformidad y densidad de plantas, en el centro oeste del departamento San Cristóbal. -

Mapa n° 1:
Agua Útil (AU) (00 - 20 cm)

En la superficie total del área de estudio, constituida por los doce departamentos del centro norte de la provincia de Santa Fe, se observó muy buena disponibilidad de agua útil en los primeros centímetros 00 - 20 de los suelos, como consecuencia de las condiciones ambientales y precipitaciones de baja intensidad que se registraron en la semana. Con áreas y sectores saturados a sobresaturados, con anegamiento - inundación y encharcamientos, por su posición topográfica, en todos los departamentos que constituyen el área de estudio, que fueron disminuyendo su superficie con el transcurso de los días. Ver mapa.



Las perspectivas en plena marcha de la campaña de cosecha gruesa, con el maíz temprano, algodón, sorgo granífero-forrajero, soja de primera, soja de segunda, arroz y maíz tardío, continuaron manteniendo cierto grado de expectativas.

El sector productivo, ante la realidad y el avance del proceso de cosecha de los cultivos desarrollados en cada sector o área, hasta la fecha, ya asumió el impacto debido a los eventos climáticos registrados y comenzó a transitar estados de ansiedad e ilusión en la cosecha, rendimientos y su concreción total, con escenarios climáticos futuros sin complicaciones. –

=====

Informantes que colaboran para la confección del presente informe:
Agradecimiento: a todos los Ingenieros Agrónomos y técnicos de las cooperativas, asesores privados y productores ubicados en los distintos departamentos del área de estudio centro - norte de la Provincia de Santa Fe. –