



Sistema de Estimaciones Agrícolas del Centro Norte de la Provincia de Santa Fe

INFORME DE LA BOLSA DE COMERCIO DE SANTA FE Y MINISTERIO DE LA PRODUCCIÓN

“Sistema de Estimaciones Agrícolas del Centro - Norte de la Provincia de Santa Fe”

INFORME

Situación 19/10/2016 al 25/10/2016

- N° 282 -

Con los auspicios de:




“Período húmedo que favoreció a todos los cultivos implantados y complicó las actividades de aplicaciones, controles y siembra”

La inestabilidad climática con ocurrencia de precipitaciones se concretó en toda el área de estudio, con montos pluviométricos que superaron los 135 milímetros, siendo los departamentos más afectados Nueve de Julio (137 mm), Vera (190 mm) y General Obligado (256 mm), creando condiciones de encharcamiento y anegamiento muy desfavorables para los cultivos de trigo (en etapa de espigazón y comienzo de llenado de grano), girasol y maíz temprano implantados, en posiciones más bajas del paisaje topográfico.

El proceso de siembra de soja de primera se demoró en su inicio, con un retraso de 5 % con respecto a la campaña 2015/2016.

Además, las preocupaciones de los productores se establecieron en la falta de piso para llevar a cabo las actividades específicas, como las tareas de aplicaciones y control de malezas por un lado y las sembradoras no pudieron comenzar con la implantación y están a la espera de condición más favorable.

Cuadro N° 1: *situación de la campaña fina - gruesa 2016/2017*

Cultivos	Intención de siembra (ha) campaña 2015/2016	Porcentaje de avance de siembra (%)	Superficie sembrada aproximada (ha)
 Arroz	30.000	45	13.500

Para el período comprendido entre el miércoles 26 de octubre y el martes 01 de noviembre de 2016, los pronósticos prevén desde el inicio del día miércoles 26 hasta la noche, algunas condiciones de inestabilidad climática. A posteriori buenas condiciones y días plenos de sol con aumento de las temperaturas medias diarias. El domingo 30 comenzaría a desmejorar y se manifestaría una nueva inestabilidad climática hasta el final del período, con altas probabilidades de precipitaciones en toda el área de estudio. Marcándose la particularidad que en los departamentos del noreste (sur de Vera y General Obligado, norte de San Justo y San Javier) donde se registrarían los mayores montos pluviométricos y de importancia, con posibles consecuencias. Las temperaturas medias diarias paulatinamente aumentarían y fluctuarían entre mínimas de 6 y 17 °C y máximas de 18 y 31 °C.-

Trigo

✓ Los cultivos mantuvieron un estado general de bueno a muy bueno, con lotes puntuales excelentes en un 80 %, atravesando el período de llenado de

grano y comienzo de fin de ciclo sin inconvenientes, proyectando una primera estimación de rendimientos promedios superiores a 36 qq/ha.

En estado bueno, con lotes puntuales en estado regular el 18 %, con un rendimiento promedio estimado entre 26 a 30 qq/ha y el 2 % restante en estado regular, en particular en lotes complejos por los suelos y la posición topográfica, con rendimientos promedios inferiores a 22 qq/ha.

Se observaron los siguientes estados fenológicos: un bajo porcentaje en 4 “preemergencia floral” 41 (vaina de la hoja bandera extendida), los sembrados en última instancia, 45 (inflorescencia en mitad de la vaina de la hoja bandera) 47 (vaina de la hoja bandera abierta), 49 (primeras aristas visibles); 5 “emergencia de la inflorescencia”, 51 (primeras espiguillas de la inflorescencia visibles), 55 (mitad de la inflorescencia emergida), 59 (emergencia completa de la inflorescencia); 6 “antesis” 61 (comienzo de antesis) 65 (mitad de antesis), 69 (antesis completa); 7 “grano lechoso” 75 (medio grano lechoso) 77 (grano lechoso avanzado); 8 “grano pastoso” 83 (comienzo de grano pastoso), 87 (pastoso duro) y los lotes más avanzados en 9 “madurez” 91 (cariopse duro, difícil de dividir).-



Girasol

✓ Con un muy buen stand y estructura de las plantas al igual que su condición sanitaria, los cultivares, en un 85%, manifestaron de buen a muy buen estado, revelando un óptimo proceso de germinación, crecimiento y desarrollo, el 15 % restante con algunos problemas en la germinación y el crecimiento. Situación que fue modificándose favorablemente estas últimas semanas, visualizándose un aumento de malezas y un impedimento (falta de piso) en las tareas de control, solo

en algunos lotes puntuales se realizaron aplicaciones contra oruga cortadora antes de las precipitaciones y siguió siendo baja la presión de enfermedades.

Los cultivos implantados presentaron los siguientes estados fenológicos: V “estado vegetativos” V₁ (1º par de hojas de más de 4 cm de largo), V₃ (3º par de hojas verdaderas), V₄ (4º par de hojas verdaderas), V₅ (5º par de hojas verdaderas), V₆ (6º par de hojas verdaderas), V₇ (7º par de hojas verdaderas), V₈ (8º par de hojas verdaderas) y los más avanzados en un bajo porcentaje V₉ (9º par de hojas verdaderas).-



Lote de girasol sobre rastrojo de soja, con buena germinación, con buena estructura de plantas, en desarrollo, en el suroeste del departamento Castellanos.-



Lote de girasol, en pleno crecimiento y desarrollo, con muy buena estructura de plantas, 100 % uniformidad de lote, en el noroeste del departamento San Javier.-

Maíz temprano (de primera)

✓ La buena a muy buena disponibilidad de agua útil en los suelos y las óptimas temperaturas medias diarias de estas últimas semanas, sumando a la tecnología aplicada mostraron a los cultivares con una muy buena germinación, crecimiento y desarrollo. Restableciendo los síntomas que mostraron los primeros cultivos sembrados, como fueron las bajas temperaturas y la ausencia de humedad en los primeros centímetros del suelo.

Se observaron, en toda el área, los siguientes estados fenológicos: V “estados vegetativos” V_e (emergencia), V₁ (1º hoja desarrollada), V₂ (2º hoja desarrollada), V₃ (3º hoja desarrollada), V₄ (4º hoja desarrollada), V₅ (5º hoja desarrollada), V₆ (6º hoja desarrollada), V₇ (7º hoja desarrollada) y los más avanzados en V₈ (8º hoja desarrollada).-



Lote de maíz de primera sobre rastrojo de soja, en pleno proceso de crecimiento, desarrollo con buena estructura de plantas, en el centro del departamento *Castellanos*.-

Lote de maíz de primera sobre rastrojo de soja, en desarrollo, con buen stand de plantas y 100 % uniformidad de lote, en el centro del departamento *San Martín*.-

Arroz

✓ El proceso de siembra, en el área arroceras de la provincia de Santa Fe alcanzó el 45 % de lo proyectado, con una intención de siembra de 30.000 ha, representando aproximadamente unas 13.500 ha.

El avance intersemanal fue del 5 % y, en comparación con la campaña 2015/2016 evidenció un retraso de 30 puntos, lo que mostró la compleja realidad del sector que se vino reflejando en los informes desde el comienzo de esta campaña.

La siembra se ralentizó ante la inestabilidad climática y las pocas horas de sol que se manifestaron en la semana. Los cultivos implantados presentaron un muy buen stand de plantas y status sanitario. Se continuaron realizando aplicaciones de herbicidas preemergentes para el control de malezas.

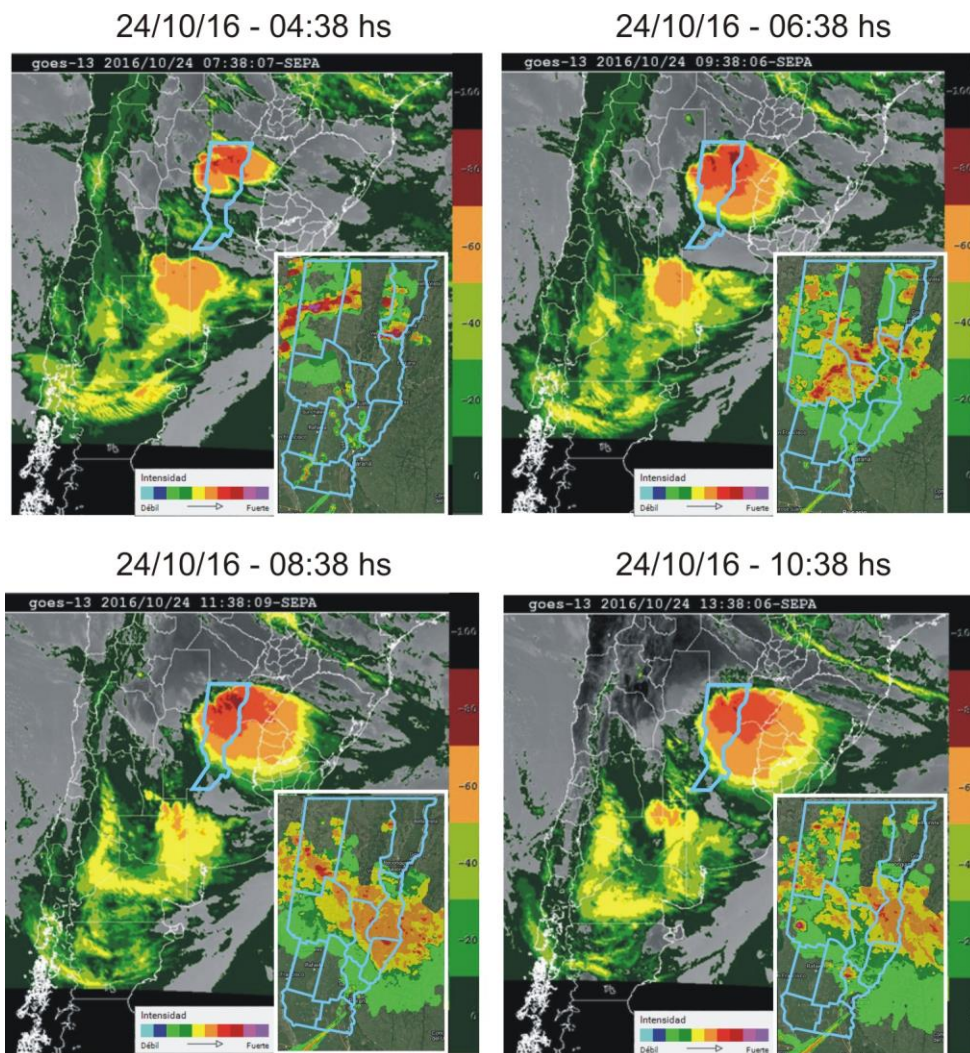
Se acentuó lo enunciado en el informe anterior, en la progresiva concentración de la producción en manos de productores integrados con molinos, en detrimento de los pequeños y medianos (menores de 500 ha).-

=====

Información de las variables climáticas

Para comprender las condiciones climáticas que se manifestaron en este lapso de tiempo y el panorama que se puede plantear en los próximos días, se comparan en igual período los últimos 5 años, para observar el comportamiento y seguir los posibles efectos en el futuro de la cosecha fina campaña 2016 y cosecha gruesa 2016/2017 que pudieran ocurrir.

Imagen N° 1: *secuencia de imágenes visualizando en avance, área de afectación y grado de intensidad del evento climático registrado en los distintos departamentos del área de estudio.*



Cuadro N° 2: *rango de precipitaciones registradas, cantidad de días de lluvia, porcentaje de cobertura en los departamentos del centro-norte de la provincia de Santa Fe, en el período del 19 al 25 de octubre (hasta 20 hs).*

DEPARTAMENTO	PRECIPITACIONES			
	<i>Min (en mm)</i>	<i>Max (en mm)</i>	<i>Días de lluvia</i>	<i>Cobertura</i>
9 de Julio	20	137	2	100 %
Castellanos	1	15	2	100 %
Garay	2	15	1	100%
General Obligado	75	256	2	100 %
La Capital	2	15	2	100 %
Las Colonias	2	15	2	100 %
San Cristóbal	5	30	2	100 %
San Javier	8	25	2	100 %
San Jerónimo	1	10	2	90 %
San Justo	2	43	2	95 %
San Martín	3	15	2	90 %
Vera	22	190	2	100 %

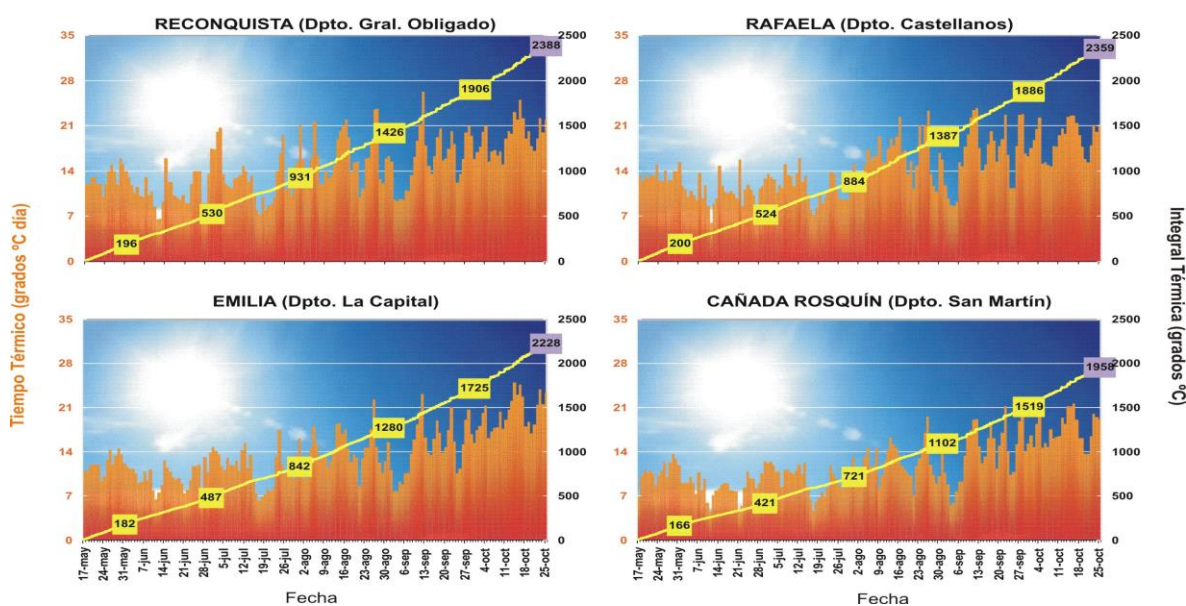
Cuadro N° 3: temperaturas mínimas y máximas registradas en localidades de los distintos departamentos del área de estudio.

LOCALIDAD	TEMP.	19-oct.	20-oct.	21-oct.	22-oct.	23-oct.	24-oct.	25-oct.
Calchaquí (Vera)	Min	15,8	14,7	9,8	11,7	16,1	18,8	18,4
	Max	22,0	21,6	22,3	25,2	29,2	23,0	28,0
Cañada Rosquín (San Martín)	Min	13,9	10,1	6,1	8,5	12,6	15,5	17,3
	Max	20,4	17,1	22,3	23,7	27,9	25,4	22,1
Ceres (San Cristóbal)	Min	15,0	13,0	10,0	10,0	15,0	18,0	17,0
	Max	23,0	21,0	22,0	25,0	30,0	23,0	22,0
Garabato (Vera)	Min	16,9	14,6	12,2	12,3	18,2	18,7	18,8
	Max	24,0	23,0	23,5	25,6	29,7	22,9	24,8
La Cigüeña (9 de Julio)	Min	15,6	13,6	10,1	12,0	16,7	s / d	s / d
	Max	25,4	23,7	24,2	26,7	30,6	s / d	s / d
Monje (San Jerónimo)	Min	14,4	12,4	7,6	11,4	14,8	16,3	18,0
	Max	19,9	17,8	20,5	24,1	27,2	24,7	23,0
Rafaela (Castellanos)	Min	14,7	13,8	7,8	11,8	15,2	16,2	17,9
	Max	22,7	19,9	23,1	25,1	28,4	26,5	23,2
Reconquista (Gral. Obligado)	Min	17,4	14,7	11,8	12,5	17,8	18,3	18,6
	Max	24,0	22,0	23,4	25,9	28,2	23,4	25,6
Recreo (La Capital)	Min	15,2	14,1	10,4	13,9	16,8	17,7	19,2
	Max	22,7	20,6	24,0	25,0	28,9	26,3	27,7
Santa Fe (La Capital)	Min	15,2	13,9	12,6	15,0	17,5	18,3	19,2
	Max	22,7	21,4	25,9	26,9	31,1	27,9	26,1
Tacuarendí (Gral. Obligado)	Min	17,2	16,3	13,3	12,9	17,5	18,6	19,0
	Max	24,7	22,9	23,1	25,7	30,2	23,8	22,3
Villa Ana (Gral. Obligado)	Min	18,1	14,6	13,0	12,2	16,6	19,1	19,1
	Max	24,8	23,2	23,6	26,0	30,9	22,3	23,7

Las temperaturas mínimas registradas oscilaron entre 6,1 °C y 19,2 °C y las máximas entre 17,1 °C y 31,1 °C, con una amplitud térmica que fluctuó durante la semana entre 6,1 °C y 31,1 °C.

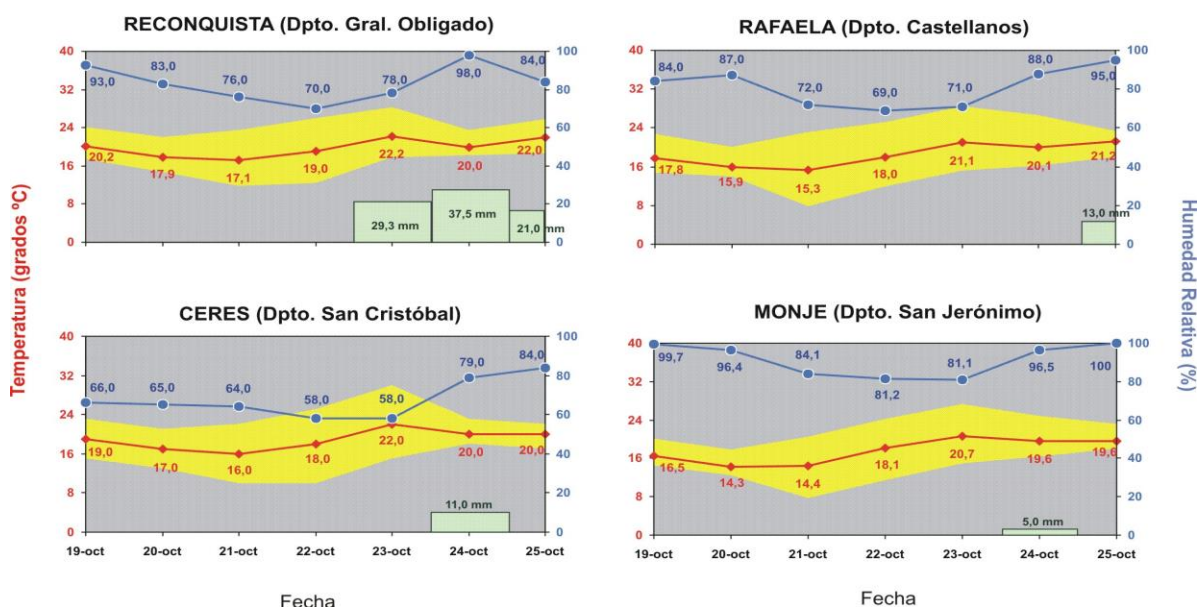
El seguimiento del comportamiento de las temperaturas es importante, ya que repercute considerablemente en los cultivares implantados y en los estados fenológicos de los cultivos.

Gráfico N° 1: *comparativo de tiempo térmico (en grados °C día) e integral térmica o calor acumulado (en grados °C) desde el 17/05/16 al 25/10/16 en 4 localidades de la centro norte de la provincia de Santa Fe*



A modo de ejemplo se muestra en los gráficos siguientes las temperaturas medias diarias del aire, su amplitud térmica y la humedad relativa ambiente en la localidad de Reconquista del departamento General Obligado, en la localidad de Rafaela del departamento Castellanos, en la localidad de Ceres del departamento San Cristóbal y en la localidad de Monje del departamento San Jerónimo que se reflejarán en las futuras respuestas de los distintos cultivos.

Gráfico N° 2:



La humedad relativa ambiente durante la semana fluctuó en niveles de alto a muy altos, con valores que oscilaron entre los 93,0 % - 70,0 % - 84,0 % y 66,0 % - 58,0 % - 84,0 % en el sector norte, 84,0 % - 69,0 % - 95,0 % en el centro de la región y

el sur presentó un comportamiento con valores que variaron entre los 99,7 % - 81,2 % - 100,0 %, con una amplitud térmica que fluctuó durante la semana entre 6,1 °C a 31,1 °C, con baja variación en la semana y con tendencia a disminuir al final de la misma.-

Gráfico N° 3: **Precipitación total** y **Cantidad de días de lluvia** para **25 días** del mes de Octubre, en 4 localidades del centro - norte de la provincia de Santa Fe.

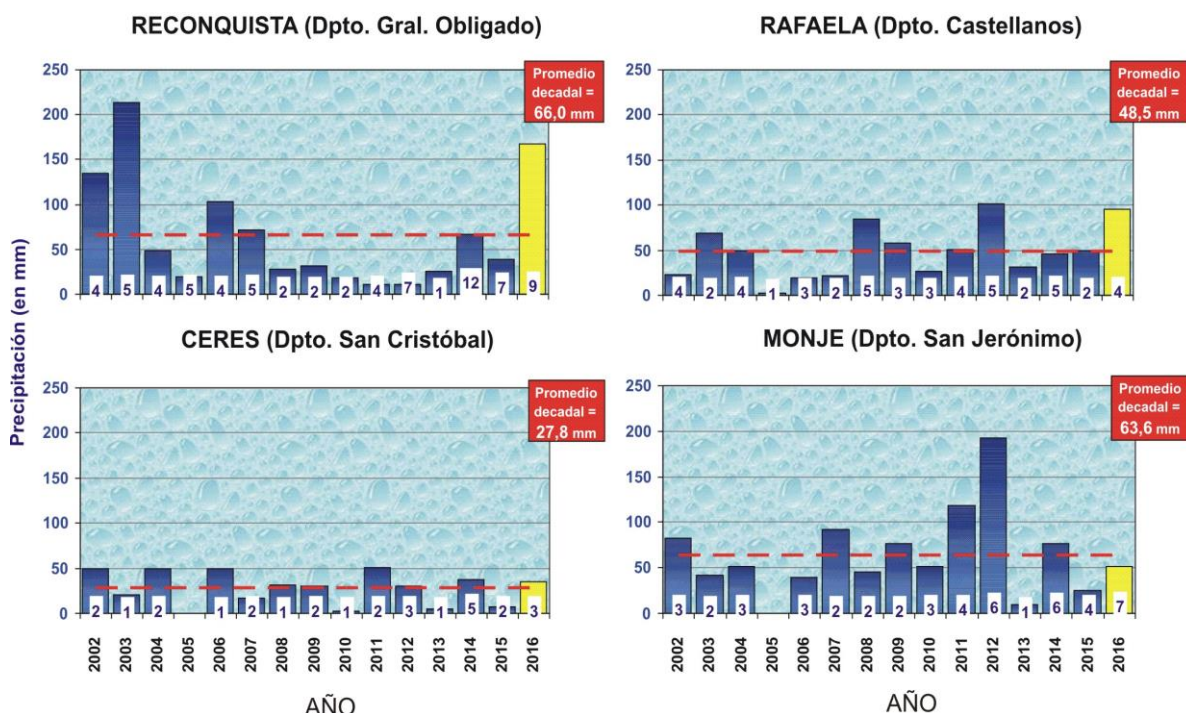
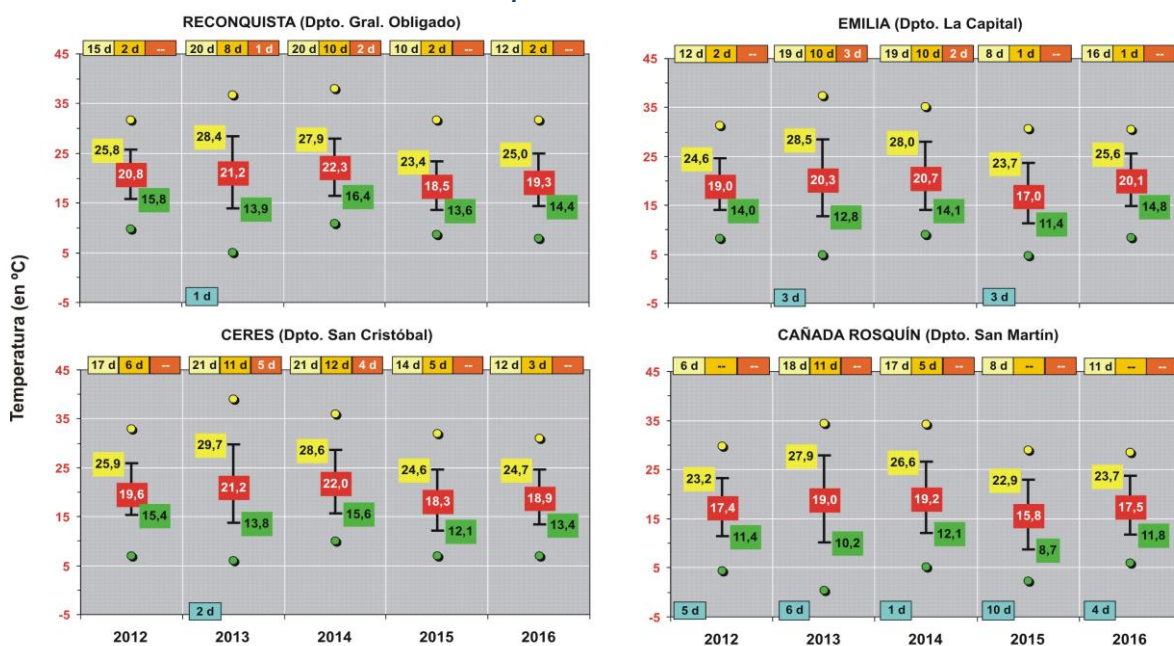


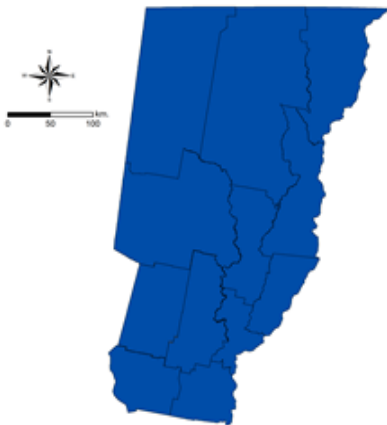
Gráfico N° 4: **temperaturas medias**, **mínimas** (promedio y extremas), **máximas** (promedio y extremas) y **número de heladas** y **días con temperaturas inferiores a 7°C** y temperaturas superiores a **25°C / 30°C / 35°C** para **25 días** del mes de octubre de los últimos 5 años, en 4 localidades del centro-norte de la provincia de Santa Fe.



Mapa n° 1:

Agua Útil (AU) (00 - 20 cm)

En la superficie que comprenden los departamentos del centro-norte de la provincia de Santa Fe, los perfiles de los suelos presentaron de buena a muy buena disponibilidad de agua útil.



Las condiciones ambientales de la semana y las precipitaciones mantuvieron y recargaron los horizontes superficiales - subsuperficiales cubriendo la demanda de agua por parte de los cultivos implantados (trigo, girasol, maíz de primera, arroz).

La superficie con sectores encharcados y anegados, ha aumentado considerablemente en los departamentos San Cristóbal, San Justo, Castellanos, San Martín y Las Colonias.-



Departamento San Justo

=====

Informantes que colaboran para la confección del presente informe:

Agradecimiento: a todos los Ingenieros Agrónomos y técnicos de las cooperativas, asesores privados y productores ubicados en los distintos departamentos del área de estudio centro - norte de la Provincia de Santa Fe.-