



Sistema de Estimaciones Agrícolas del Centro Norte de la Provincia de Santa Fe

INFORME DE LA BOLSA DE COMERCIO DE SANTA FE Y MINISTERIO DE LA PRODUCCIÓN

“Sistema de Estimaciones Agrícolas del Centro - Norte de la Provincia de Santa Fe”

INFORME

Situación 05/10/2016 al 11/10/2016

- N° 280 -

Con los auspicios de:





“Óptimas condiciones climáticas para el cierre de la cosecha fina 2016, ideales para el comienzo de la cosecha gruesa 2016/2017”

Las precipitaciones registradas al comienzo de este período en toda el área de estudio, con montos pluviométricos que variaron entre 01 y 70 milímetros, siendo los departamentos del centro y sur los más beneficiados y homogéneos en la cantidad de agua caída, acompañadas de buenas temperaturas medias, crearon condiciones muy favorables para los cultivos de trigo (en etapa de espigazón y comienzo de llenado de grano), girasol y maíz temprano implantados, permitiendo un óptimo crecimiento y desarrollo.

Casi en su totalidad, los lotes destinados a siembra de soja de primera, fueron preparados con los controles de malezas realizados en condiciones ideales; dado los intereses puestos en la campaña.

Cuadro N° 1: *situación de la campaña fina – gruesa 2016/2017*

Cultivos	Intención de siembra (ha) campaña 2015/2016	Porcentaje de avance de siembra (%)	Superficie sembrada aproximada (ha)
 Maíz de primera	75.000	98	73.500
 Arroz	30.000	30	9.000

Para el período comprendido entre el miércoles 12 de octubre y el martes 18 de octubre de 2016, los pronósticos prevén desde el inicio hasta el final del mismo condiciones de inestabilidad climática, días nublados con importante nubosidad y altas probabilidades de precipitaciones durante todo el período, con la particularidad que en fecha 14/15 de octubre en los departamentos del norte (Vera y General Obligado) se registrarían los mayores montos pluviométricos. Se mantendrían constantes las temperaturas medias diarias con un leve descenso sobre el final y fluctuarían entre mínimas de 14 y 23 °C y máximas de 21 y 32 °C.-

Trigo

✓ Los cultivos en sus distintos estados fenológicos, respondieron en forma favorable a las lluvias registradas, en una etapa de valiosa importancia, espigazón y llenado de grano. La buena a muy buena disponibilidad de agua útil y las temperaturas de medias a bajas, mantuvieron en el cultivo un estado general de bueno a muy bueno, con lotes puntuales excelentes en un 80 %, en estado bueno,

con algunos lotes puntuales en estado regular el 18 % y el 2 % restante en estado regular, en particular en lotes complejos por la posición topográfica de los suelos.

Se observaron algunos lotes aislados con enfermedades foliares en las plantas, como mancha amarilla, septoria y roya. No se observaron problemas sanitarios ni de plagas.

A medida que fueron pasando los días, las condiciones ambientales registradas fortalecieron e hicieron sostenibles las muy buenas perspectivas en lo referente a los futuros rendimientos.

Se observaron estados fenológicos muy variados: en 3 “elongación del tallo”, 37 (hoja bandera visible), 39 (lígula de hoja bandera visible) un bajo porcentaje, los sembrados en última instancia, el resto en 4 “preemergencia floral” 41 (vainas de la hoja bandera extendidas), 45 (inflorescencia en mitad de la vaina de la hoja bandera) 47 (vainas de la hoja bandera abiertas), 49 (primeras aristas visibles) 5 “emergencia de la inflorescencia”, 51 (primeras espiguillas de la inflorescencia visibles), 55 (mitad de la inflorescencia emergida), 59 (emergencia completa de la inflorescencia) y los más avanzados en 6 “antesis” 61 (comienzo de antesis) 65 (mitad de antesis), 69 (antesis completa) y los lotes más avanzados en 7 “grano lechoso” 75 (medio grano lechoso).-

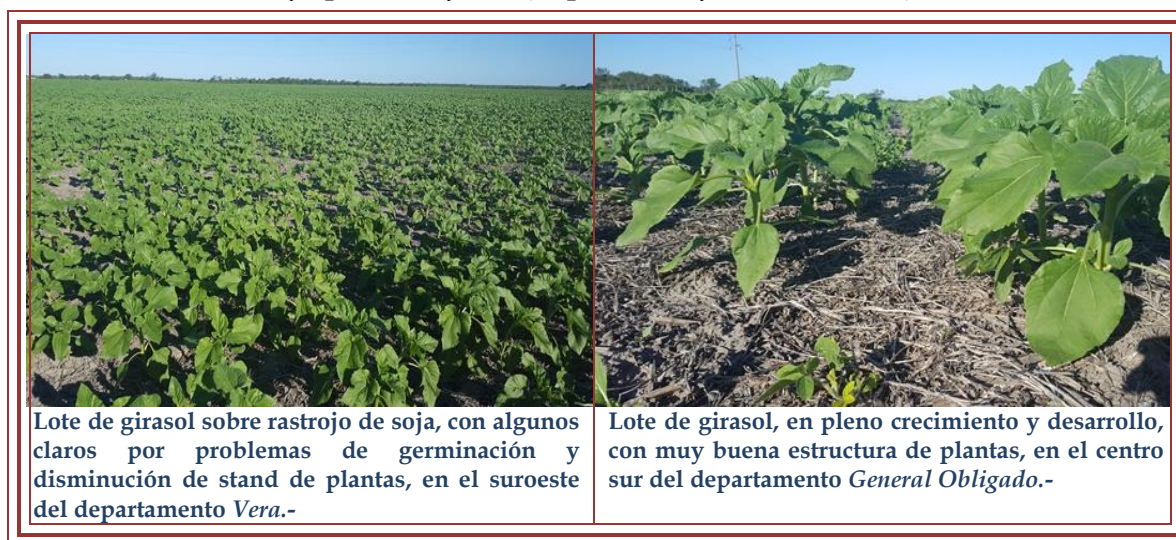


Girasol

✓ Las precipitaciones registradas la semana anterior generaron muy buenas condiciones para los cultivos que expresaron en un 80 %, buena germinación, crecimiento y desarrollo. Con un muy buen stand y estructura de las plantas al igual que su condición sanitaria. El 20 % restante había expresado problemas en la germinación y el crecimiento, en especial en los departamentos del

centro y sur del área de estudio, situación que fue variando visualizándose indicadores de mejoramiento y respuestas favorables ante una mejor disponibilidad de agua en los suelos. Comenzaron a realizarse tareas de control y aplicaciones ante cierto grado de enmalezamiento en los lotes.

Los cultivos implantados presentaron los siguientes estados fenológicos: V “estado vegetativos” V₁ (1º par de hojas de más de 4 cm de largo), V₃ (3º par de hojas verdaderas), V₄ (4º par de hojas verdaderas), V₅ (5º par de hojas verdaderas), V₆ (6º par de hojas verdaderas), V₇ (7º par de hojas verdaderas) y los más avanzados en un bajo porcentaje V₈ (8º par de hojas verdaderas).-



Maíz temprano (de primera)

✓ La buena a muy buena disponibilidad de agua útil en la cama de siembra permitió un buen avance del proceso de siembra que presentó un grado de avance del orden del 98 %. Representando aproximadamente 73.500 ha sobre las intenciones de siembra de comienzo de campaña.

Las condiciones ambientales que se registraron tras las precipitaciones ocurridas permitieron buenos nacimientos, óptimas germinaciones y fortalecimiento en el desarrollo de los cultivos implantados al comienzo de la campaña, no observándose síntomas como consecuencia de las bajas temperaturas ni por la presencia de insectos.

Los cultivares implantados se encontraron en los primeros estadios fenológicos: V “estados vegetativos” Ve (emergencia), V₁ (1º hoja desarrollada), V₂ (2º hoja desarrollada) V₃ (3º hoja desarrollada) V₄ (4º hoja desarrollada) V₅ (5º hoja desarrollada) y los más avanzados en V₆ (6º hoja desarrollada).-



Lote de maíz de primera sobre rastrojo de soja, en pleno proceso de crecimiento, desarrollo con buena estructura de plantas, en el suroeste del departamento *Castellanos*.-



Lote de maíz de primera sobre rastrojo de soja, en desarrollo, con buen stand de plantas y uniformidad, en el noreste del departamento *Las Colonias*.-

Arroz

✓ En el área arrocería de la provincia de Santa Fe el proceso de siembra ha logrado un grado de avance hasta la fecha del 30 %, representando aproximadamente unas 9.000 ha, de las cuales el 80 % se concretaron en el departamento Garay y el 20 % restante en el departamento San Javier. Manteniéndose la particularidad de que los productores y las grandes empresas fueron quienes han realizado la implantación. Expresando un retraso interanual del orden de 15 puntos, con un panorama muy distinto al que se manifestó.

La actividad en el área para esta semana se prevee la incorporación de más cultivos y superficie sembrada.

Se estima una disminución del 23 % en la intención de siembra respecto al período 2015/2016, representando unas 9.000 ha menos mostrando una realidad compleja, consecuencia de la campaña anterior muy complicada por la situación climática en la etapa de recolección que influyó en la producción final. Agravada por los bajos precios obtenidos de la comercialización del arroz cáscara, que impactó fuertemente en el ánimo de los productores.-

=====

Información de las variables climáticas

Para comprender las condiciones climáticas que se manifestaron en este lapso de tiempo y el panorama que se puede plantear en los próximos días, se comparan en igual período los últimos 5 años, para observar el comportamiento y seguir los posibles efectos en el futuro de la cosecha fina campaña 2016 y cosecha gruesa 2016/2017 que pudieran ocurrir.

Cuadro N° 2: *rango de precipitaciones registradas, cantidad de días de lluvia, porcentaje de cobertura en los departamentos del centro-norte de la provincia de Santa Fe, en el período del 05 al 11 de octubre (hasta 20 hs).*

DEPARTAMENTO	PRECIPITACIONES			
	Min (en mm)	Max (en mm)	Días de lluvia	Cobertura
9 de Julio	8	45	1	100 %
Castellanos	20	57	2	100 %
Garay	18	38	1	100%
General Obligado	1	70	2	100 %
La Capital	31	47	1	100 %
Las Colonias	3	61	1	100 %
San Cristóbal	10	40	1	100 %
San Javier	8	30	1	100 %
San Jerónimo	30	52	2	100 %
San Justo	25	47	1	100 %
San Martín	10	50	1	100 %
Vera	10	38	1	100 %

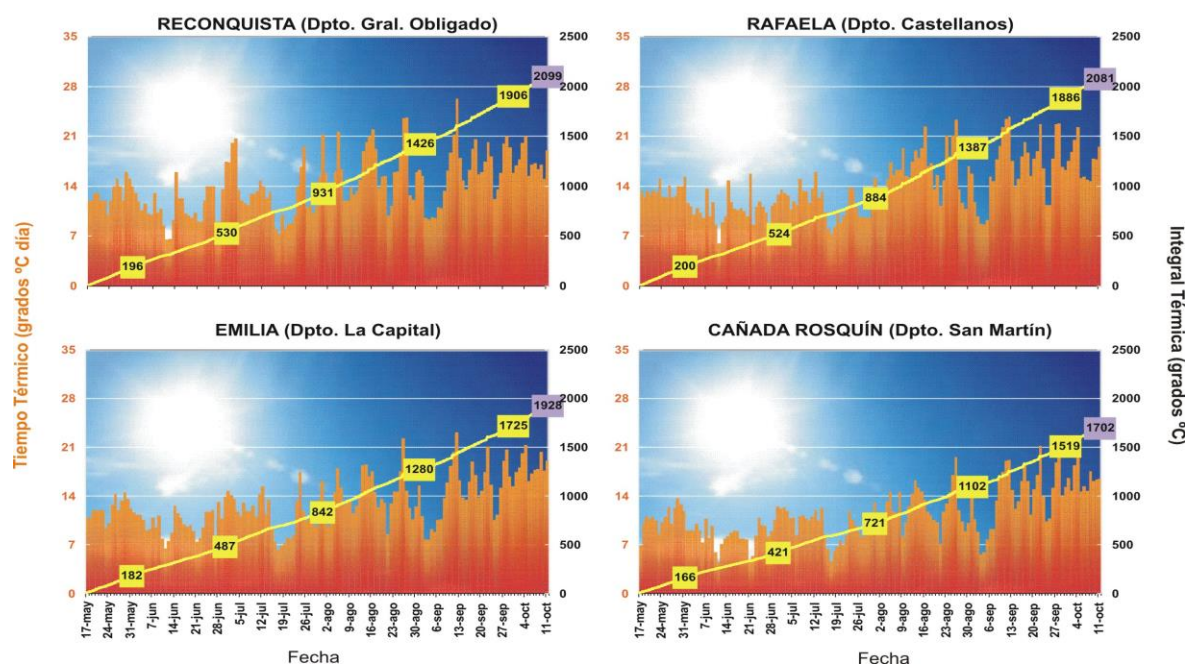
Cuadro N° 3: temperaturas mínimas y máximas registradas en localidades de los distintos departamentos del área de estudio.

LOCALIDAD	TEMP.	5-oct.	6-oct.	7-oct.	8-oct.	9-oct.	10-oct.	11-oct.
Calchaquí (Vera)	Min	13,4	12,6	10,6	7,9	8,0	13,9	10,8
	Max	22,0	22,3	24,1	24,1	26,8	17,8	28,4
Cañada Rosquín (San Martín)	Min	10,3	6,7	10,8	9,9	7,4	10,0	6,7
	Max	18,7	20,1	20,6	23,1	26,1	22,4	26,4
Ceres (San Cristóbal)	Min	13,0	9,0	9,0	7,0	10,0	15,0	10,0
	Max	20,0	23,0	21,0	24,0	27,0	22,0	29,0
Emilia (La Capital)	Min	13,6	14,4	15,3	10,4	13,1	15,1	10,8
	Max	20,4	25,0	23,1	25,6	28,5	20,3	27,4
Garabato (Vera)	Min	13,7	12,5	8,5	9,0	6,4	13,8	10,9
	Max	21,4	23,2	25,8	24,9	26,9	17,5	30,3
La Cigüeña (9 de Julio)	Min	13,6	9,7	8,9	6,3	7,9	13,3	9,7
	Max	20,3	25,0	25,1	25,9	27,4	19,7	30,4
Monje (San Jerónimo)	Min	11,9	8,7	9,1	7,2	7,2	12,9	9,3
	Max	19,3	19,1	21,8	22,6	25,2	19,2	26,1
Rafaela (Castellanos)	Min	12,5	9,7	11,9	4,2	10,4	14,2	8,2
	Max	20,2	23,2	19,7	24,1	26,8	22,5	26,9
Reconquista (Gral. Obligado)	Min	13,5	13,4	9,5	8,7	7,9	12,7	10,7
	Max	20,4	23,2	24,8	23,2	26,3	18,2	28,7
Recreo (La Capital)	Min	13,2	12,0	13,1	8,8	10,8	13,0	10,8
	Max	19,9	21,3	21,4	23,2	26,5	19,2	27,4
Santa Fe (La Capital)	Min	13,6	14,4	15,3	10,4	13,1	15,1	13,2
	Max	20,4	25,0	23,1	25,6	28,5	20,3	29,7
Tacuarendí (Gral. Obligado)	Min	14,3	12,4	10,0	10,4	8,0	14,2	12,2
	Max	17,6	23,0	26,1	23,6	26,3	18,3	28,7
Villa Ana (Gral. Obligado)	Min	14,2	13,3	8,3	11,6	5,8	12,3	10,9
	Max	23,5	23,5	26,7	24,3	27,0	19,3	29,3

Las temperaturas mínimas registradas oscilaron entre 4,2 °C y 15,3 °C y las máximas entre 17,5 °C y 30,4 °C, con una amplitud térmica que fluctuó durante la semana entre 4,2 °C y 30,4 °C.

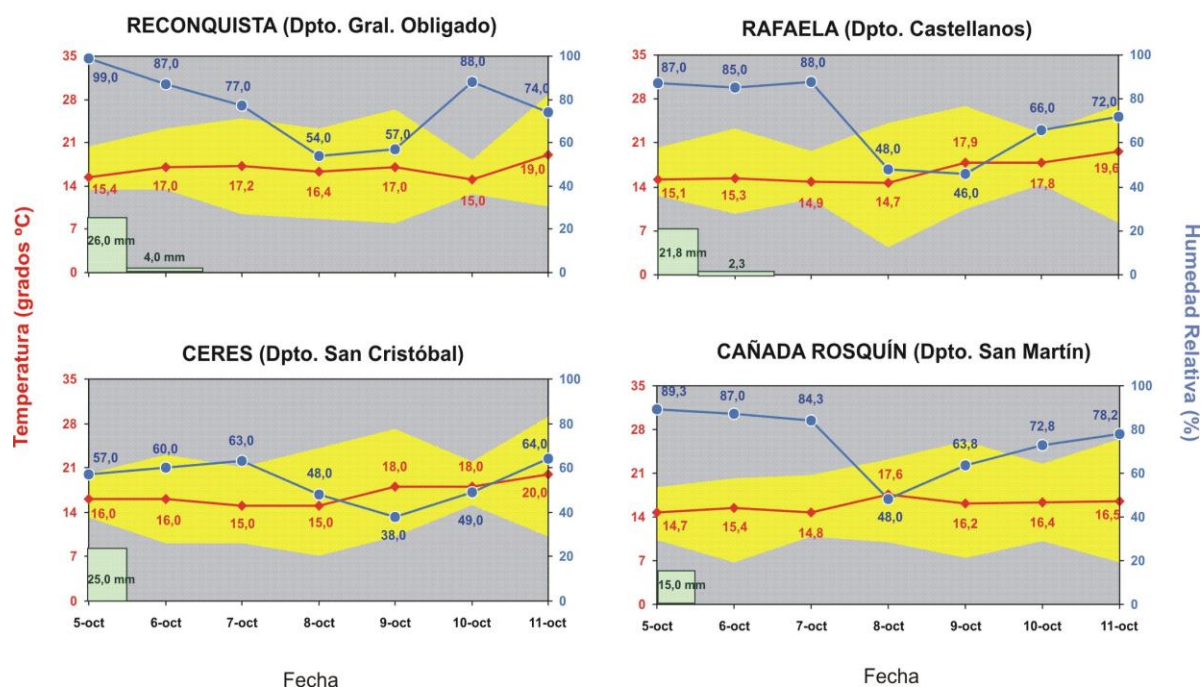
El seguimiento del comportamiento de las temperaturas es importante, ya que repercute considerablemente en los cultivos implantados y en los estados fenológicos de los cultivos.

Gráfico N° 1: *comparativo de tiempo térmico (en grados °C día) e integral térmica o calor acumulado (en grados °C) desde el 17/05/16 al 11/10/16 en 4 localidades de la centro norte de la provincia de Santa Fe*



A modo de ejemplo se muestra en los gráficos siguientes las temperaturas medias diarias del aire, su amplitud térmica y la humedad relativa ambiente en la localidad de Reconquista del departamento General Obligado, en la localidad de Rafaela del departamento Castellanos, en la localidad de Ceres del departamento San Cristóbal y en la localidad de Cañada Rosquín del departamento San Martín que se reflejarán en las futuras respuestas de los distintos cultivos.

Gráfico N° 2:



La humedad relativa ambiente durante la semana fluctuó en niveles de medios a medios bajos, con valores que oscilaron entre los 99,0 % - 54,0 % - 74,0 % y 57,0 % - 48,0 % - 64,0 % en el sector norte, 87,0 % - 48,0 % - 72,0 % en el centro de la región y el sur presentó un comportamiento con valores que variaron entre los 89,3 % - 48,0 % - 78,2 %, con una amplitud térmica que fluctuó durante la semana entre 4,2 °C a 30,4 °C, con variación en la semana y con tendencia a aumentar al final de la misma.-

Gráfico N° 3: **Precipitación total** y **Cantidad de días de lluvia** para **11 días** del mes de Octubre, en 4 localidades del centro - norte de la provincia de Santa Fe.

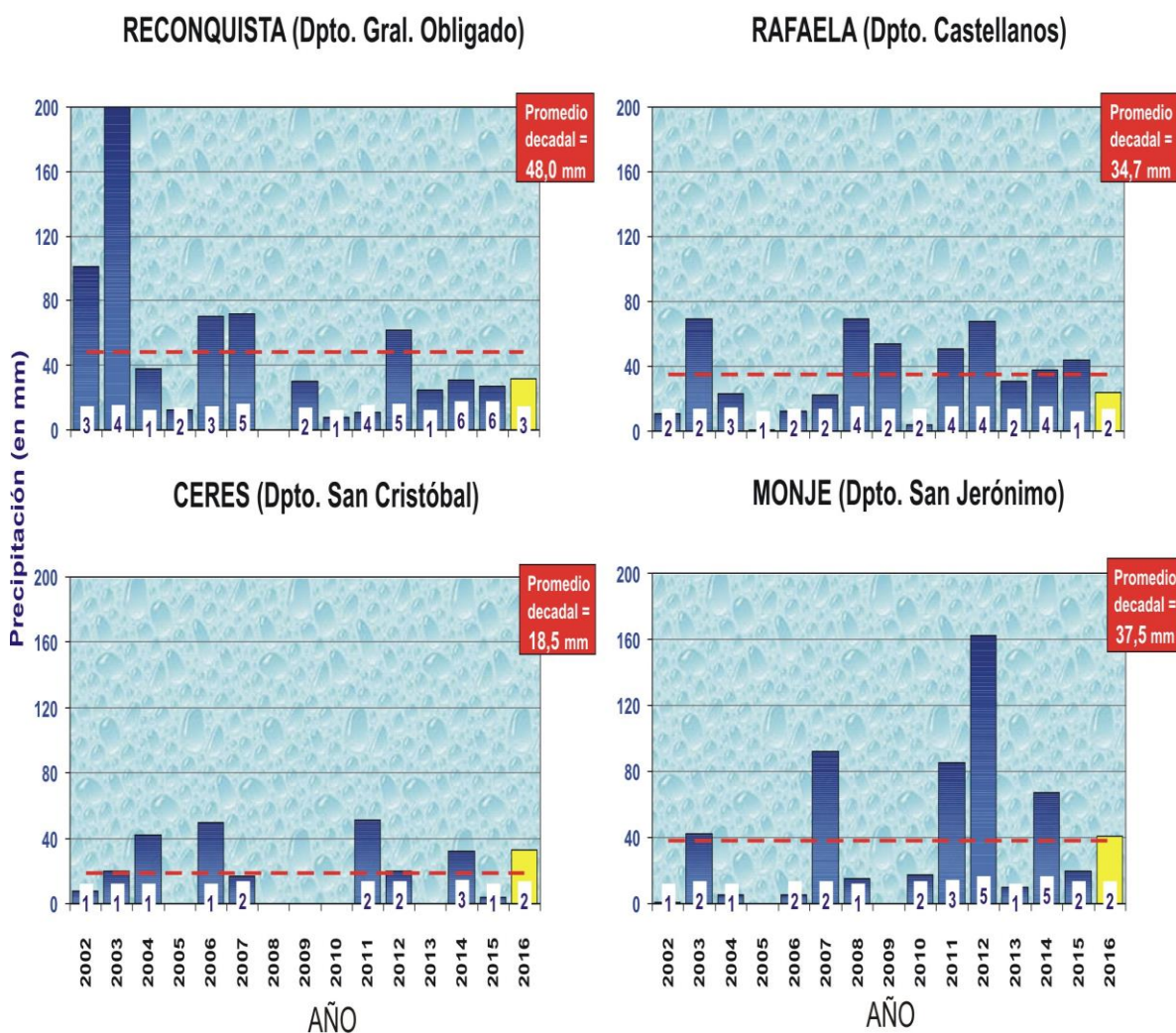
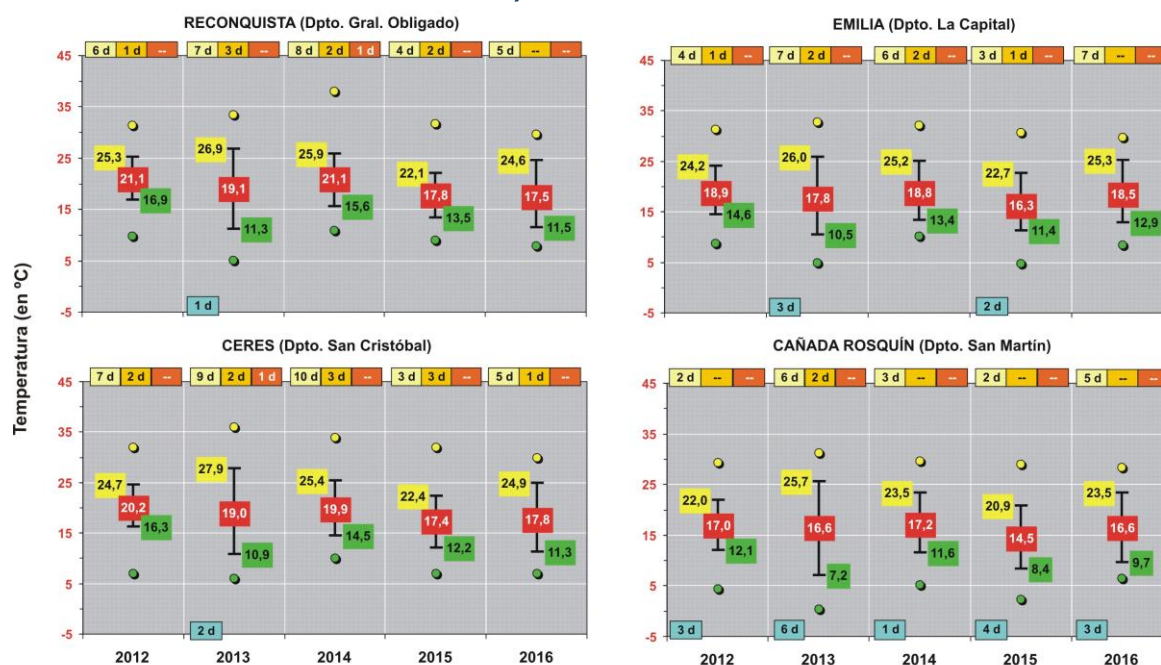


Gráfico N° 4: **temperaturas medias**, **mínimas** (promedio y extremas), **máximas** (promedio y extremas) y número de **heladas** y días con temperaturas inferiores a **7 °C** y temperaturas superiores a **25 °C** / **30 °C** / **35 °C** para **11 días** del mes de octubre de los últimos 5 años, en 4 localidades del centro-norte de la provincia de Santa Fe.

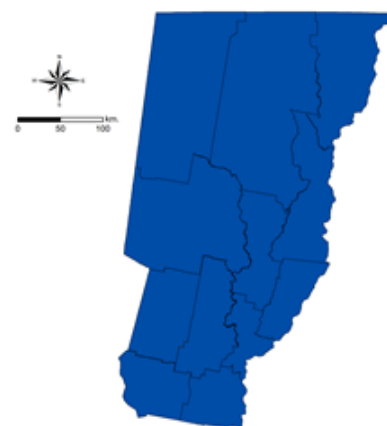


Mapa n° 1:

Agua Útil (AU) (00 - 20 cm)

En la superficie que comprenden los departamentos del centro-norte de la provincia de Santa Fe, los perfiles de los suelos presentaron de buena a muy buena disponibilidad de agua útil, las condiciones ambientales de la semana y las precipitaciones cambiaron los primeros cm de los horizontes superficiales. Atenuando los efectos de las temperaturas medias y de la demanda de agua por parte de los cultivares, particularmente los requerimientos del trigo.

La superficie con sectores encharcados y anegados, ha disminuído considerablemente, existiendo aún sectores puntuales, solo en los departamentos Castellanos, San Martín y Las Colonias.-



Informantes que colaboran para la confección del presente informe:

Agradecimiento: a todos los Ingenieros Agrónomos y técnicos de las cooperativas, asesores privados y productores ubicados en los distintos departamentos del área de estudio centro - norte de la Provincia de Santa Fe.-