



Sistema de Estimaciones Agrícolas del Centro Norte de la Provincia de Santa Fe

INFORME DE LA BOLSA DE COMERCIO DE SANTA FE Y MINISTERIO DE LA PRODUCCIÓN

“Sistema de Estimaciones Agrícolas del Centro - Norte de la Provincia de Santa Fe”

INFORME

Situación 04/05/2016 al 10/05/2016

- N° 258 -

Con los auspicios de:







“Cosechar o no cosechar?... el estado de la cosecha, de los caminos y los descuentos por daños, pesan a la hora de tomar decisiones”

Continuó el proceso de cosecha con ritmos diferenciados en los distintos departamentos, condicionado por los altos porcentajes de humedad ambiente. Se mantuvieron estables las condiciones climáticas, con ocurrencia de precipitaciones débiles el último día del período de referencia, en los departamentos del centro del área de estudio (Castellanos, Las Colonias, La Capital, San Cristóbal y San Justo), que fluctuaron desde 02 a 25 milímetros. La presencia del sol permitió que lentamente avancen las actividades, en particular los procesos de cosecha de los distintos cultivos.

Los equipos, cosechadoras, tolvas y la logística de camiones se fue desplazando de las rutas asfaltadas, caminos de ripios o afirmados a caminos secundarios de tierra a medida que la accesibilidad a los lotes lo permitió. A días de la reanudación del proceso de cosecha **la calidad** de los granos obtenidos fue el común denominador de la campaña, que repercutió directamente en descuentos. El costo para acceder a los lotes, sumado a los bajos ingresos a percibir por lo cosechado, hizo replantear a los productores si es conveniente cosechar o no cosechar?.

Estas realidades en toda el área de estudio siguieron mostrando un cuadro muy complicado para el período informado.

Cuadro N° 1: *situación de la campaña gruesa 2015/2016*

Cultivos	Superficie sembrada (ha) campaña 2015/2016	Porcentaje de avance de cosecha (%)	Superficie cosechada aproximada (ha)
 Soja de primera	895.000	<u>55</u>	492.250
 Sorgo granífero	68.500	<u>60</u>	41.100
 Arroz	38.000	<u>98</u>	37.240
 Soja de segunda	574.000	<u>25</u>	143.500

Para el período comprendido entre el miércoles 11 y el martes 17 de mayo de 2016, los pronósticos prevén desde el inicio hasta el final del mismo estabilidad climática, días parcialmente nublados y soleados, con alguna nubosidad, con temperaturas mínimas entre 7 a 14 °C y máximas entre 17 a 24 °C.

Esta situación posibilitaría el mejoramiento de los escenarios muy desfavorables que aún se encuentran presentes, incrementándose las distintas actividades agrícolas, en especial los procesos de cosecha de soja de primera, algodón, arroz y sorgo granífero en la medida que el piso o suelo lo permita.-

Soja (de primera)

✓ Continuó a pleno el proceso de cosecha, el cual evidenció un ritmo sostenido, con movimiento de equipos, cosechadoras, tolvas y camiones. Contextos y escenarios muy condicionados por la accesibilidad a los lotes, la topografía de los diferentes departamentos y la red de caminos secundarios de tierra que lo permitieron.

Registrándose un avance de 20 puntos alcanzando un grado del orden del 55 %, lo que representó unas 492.250 ha aproximadamente, con un 45 % de retraso interanual.

Los rendimientos promedios obtenidos en la semana, pos evento climático en los diversos sectores del área de estudio, siguieron fluctuando en los valores siguientes:

- a) área integrada por los departamentos del norte, rendimientos promedios mínimos de 8 a 10 qq/ha y máximos de 20 a 24 qq/ha, con rindes puntuales de 31 a 33 qq/ha en algunos lotes.
- b) área integrada por los departamentos del centro, rendimientos promedios mínimos de 10 a 12 qq/ha y máximos de 25 a 28 qq/ha, con rindes puntuales de 30 a 32 qq/ha en algunos lotes.
- c) área integrada por los departamentos del sur, rendimientos promedios mínimos de 25 a 28 qq/ha y máximos de 35 a 37 qq/ha, con rindes puntuales de 39 a 41 qq/ha en algunos lotes.

Los rendimientos obtenidos en esta semana continuaron siendo muy heterogéneos (similar a lo enunciado en el informe de la semana anterior) y fue muy marcada la caída o pérdida de rindes, con muy diversos grados de daño, que van de un mínimo del orden del 5 % y máximos del 85 %.

La estimación del rendimiento promedio para la presente campaña es de **24 a 25 qq/ha**. Se continuará monitoreando de manera constante y evaluando el impacto presentado en la campaña.

El estado general de los cultivos siguió evidenciando distintos síntomas de deterioro desde estados buenos a regulares y regulares a malo.-



Soja (de segunda)

✓ El proceso de cosecha continuó avanzando ante las condiciones climáticas que lo permitieron, expresando un grado de avance del orden del 25 %, lo que representó unas 143.500 ha aproximadamente, con un 30 % de retraso interanual.

Este grado de avance estuvo muy limitado en las distintas zonas por las diferentes posiciones topográficas de los lotes y dentro de cada lote, los cuales presentaron encharcamientos y anegamientos en muy variados grados.

La estimación del rendimiento promedio para la presente campaña 2015/2016 va de 19 a 21 qq/ha,

Los cultivos mostraron los siguientes estados fenológicos: R “estados reproductivos” en muy pocos lotes R₇ (comienzo de madurez, con una vaina con color de madurez) y R₈ (madurez plena - secado de grano) en su gran mayoría.-



Arroz

✓ El cultivo de arroz en la provincia de Santa Fe durante la semana, avanzó lentamente al final de la cosecha, dado los escasos días soleados y la alta humedad reinante.

Los cultivos inundados se rescataron hasta el momento solo en un 30 % con baja calidad de grano por brotado y manchado.

El avance intersemanal fue de 1 %, restando cosechar 760 ha.

El rendimiento final se ajustó a 4.700 kg/ha.

El estado de ánimo del sector sigue siendo de pesimismo y desconcierto mirando a futuro.-



Algodón

✓ Los altos porcentajes de humedad ambiente enunciados, fueron un condicionante en el proceso de cosecha.

En el área algodонера conformada por el departamento General Obligado, este del departamento Vera y norte del departamento San Javier, como así también el área al oeste que comprende el departamento Nueve de Julio y muy pocos lotes en el noroeste del departamento San Cristóbal, los cultivares presentaron estados fenológicos: M “maduración”, M₂ (cápsulas abiertas) y madurez fisiológica.

Se continuó observando rebrotes de plantas y germinación de semillas en la bocha. Indicadores y síntomas que siguieron marcando un promedio de 18 a 20 % de afectación o daños en la calidad la producción.-



Sorgo granífero

✓ El proceso de cosecha expresó un progreso del orden del 60 % sobre lo sembrado, lo que representó aproximadamente unas 41.100 ha, un incremento en la semana de 15 puntos, con un 12 % de retraso interanual.

Los rendimientos promedios obtenidos en la semana se mantuvieron como lo informado la semana anterior y fluctuaron entre 37 a 50 qq/ha, con un máximo de 58 qq/ha en algunos lotes puntuales.

Los estados fenológicos observados en los distintos departamentos fueron: “estadio 8” (grano pastoso) en un bajo porcentaje de lotes y en el resto “estadio 9” (madurez fisiológica).

Se estimó un rendimiento promedio para esta campaña de 45 a 48 qq/ha.-



Maíz tardío (de segunda)

✓ Los cultivares de maíz tardío (de segunda), siguen avanzando al final de su ciclo, siendo los menos afectados por el evento climático del mes de abril. Al presentarse una semana de altos porcentajes de humedad ambiente comenzó a observarse algo de brotado en las puntas de las espigas, en bajo porcentaje, condición que se monitoreará para evaluar grados de afectación.

El 78 % de la superficie sembrada presentó estado de bueno a muy bueno, área comprendida por los departamentos San Martín, San Jerónimo, Castellanos, centro oeste de Las Colonias, oeste de San Cristóbal y Nueve de Julio.

El 22 % restante de los cultivos, ante los problemas presentados por el evento climático se encontraron en estado de buenos a regular y de regular a malos, especialmente en el área que forman el noreste del departamento Las Colonias, centro norte del departamento La Capital, San Justo, San Javier, este del departamento San Cristóbal y sur del departamento Vera.

Los cultivos implantados presentaron estados fenológicos que van de: R “estados reproductivos” R₃ (grano lechoso), R₄ (grano pastoso), R₅ (grano dentado) y lotes puntuales más avanzados en comienzo R₆ (madurez fisiológica).-



Información de las variables climáticas

Para comprender las condiciones climáticas que se manifestaron en este lapso de tiempo y el panorama que se puede plantear en los próximos días, se comparan en igual período los últimos 5 años, para observar el comportamiento y seguir los posibles efectos en la campaña 2015/2016 de cosecha gruesa y el futuro de la cosecha fina campaña 2016 que pudieran ocurrir.

Cuadro N° 1: temperaturas mínimas y máximas registradas en localidades de los distintos departamentos del área de estudio.

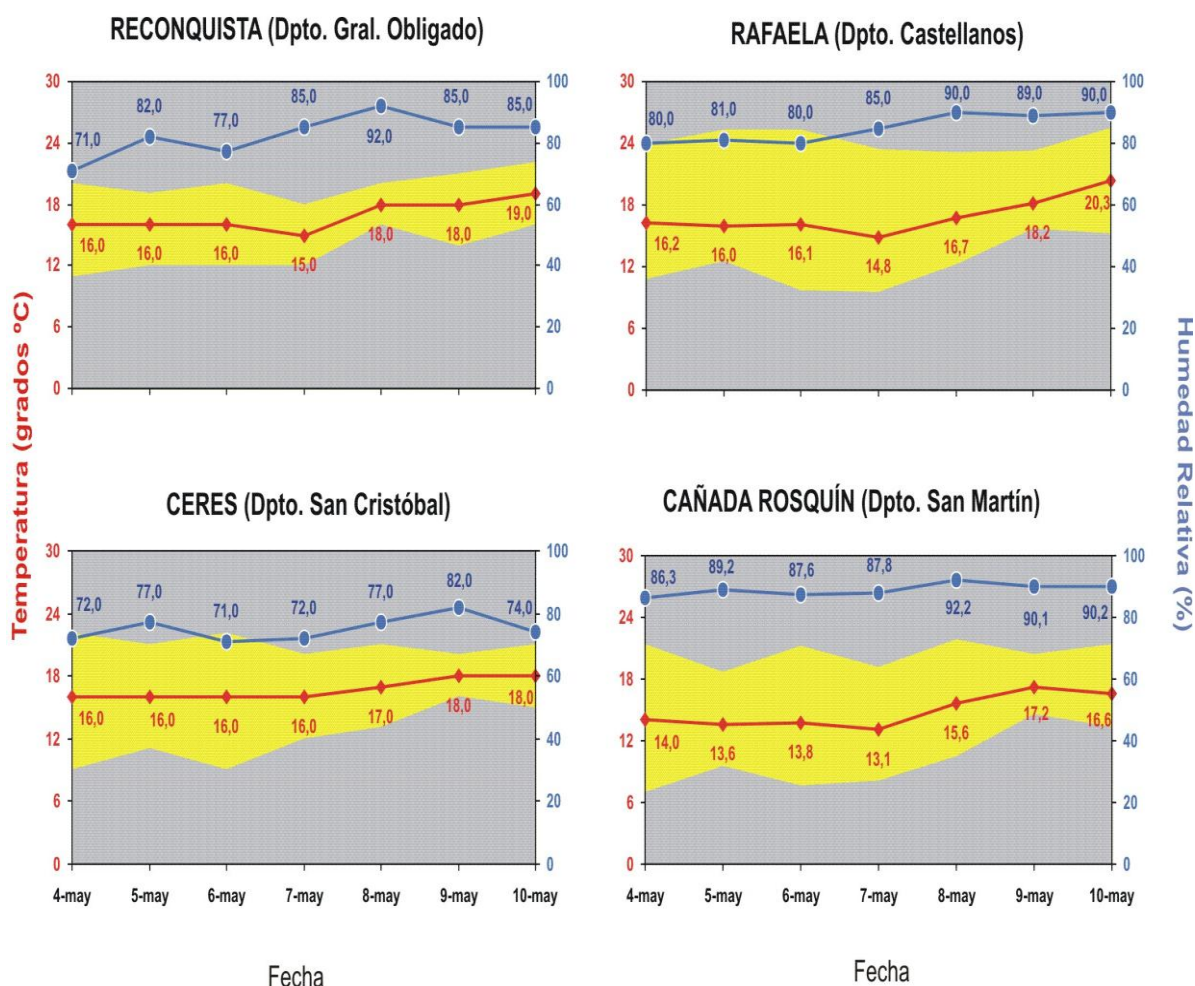
LOCALIDAD	TEMP.	4-may.	5-may.	6-may.	7-may.	8-may.	9-may.	10-may.
Calchaquí (Vera)	Min	10,1	11,3	11,4	10,8	13,0	14,9	15,1
	Max	21,4	20,6	20,3	17,4	18,6	21,3	23,3
Cañada Rosquín (San Martín)	Min	7,0	9,4	7,6	8,0	10,4	14,6	13,3
	Max	21,3	18,7	21,1	19,1	21,8	20,3	21,3
Ceres (San Cristóbal)	Min	9,0	11,0	9,0	12,0	13,0	16,0	15,0
	Max	22,0	21,0	22,0	20,0	21,0	20,0	21,0
Emilia (La Capital)	Min	8,6	10,6	10,7	8,9	11,7	15,8	14,7
	Max	21,4	18,9	21,1	18,3	19,8	21,7	23,1
Franck (Las Colonias)	Min	11,4	11,8	10,8	9,7	13,4	15,7	15,5
	Max	25,0	22,2	25,3	23,9	25,9	25,5	24,9
Garabato (Vera)	Min	8,0	9,7	12,5	12,8	16,1	15,5	15,6
	Max	23,2	21,1	23,8	21,7	20,2	22,8	24,6
Monje (San Jerónimo)	Min	9,9	10,2	9,4	8,7	13,4	14,2	13,3
	Max	20,1	17,2	20,0	18,6	20,1	21,6	19,1
Rafaela (Castellanos)	Min	10,7	12,4	9,7	9,5	12,1	15,6	15,1
	Max	23,8	25,2	25,2	23,4	23,0	23,2	25,5
Reconquista (Gral. Obligado)	Min	11,0	12,0	12,0	12,0	16,0	14,0	16,0
	Max	20,0	19,0	20,0	18,0	20,0	21,0	22,0
Recreo (La Capital)	Min	11,8	13,4	12,3	10,9	14,5	16,1	15,8
	Max	21,7	19,7	22,0	19,4	21,2	22,6	23,5
Santa Fe (La Capital)	Min	13,6	14,1	12,6	11,2	14,8	16,6	16,2
	Max	22,9	21,3	24,6	21,9	24,0	25,0	22,5
Tacuarendí (Gral. Obligado)	Min	11,2	10,9	14,9	14,2	17,3	15,6	14,4
	Max	21,6	21,1	21,2	18,8	22,6	21,7	22,6

Las temperaturas mínimas registradas oscilaron entre 7,0 °C y 17,3 °C y las máximas entre 17,2 °C y 25,9 °C, con una amplitud térmica que fluctuó durante la semana entre 7,0 °C y 25,9 °C.

El seguimiento del comportamiento de las temperaturas es importante, ya que repercute considerablemente en los cultivos implantados y en los estados fenológicos de los cultivos.

A modo de ejemplo se muestra en los gráficos siguientes las temperaturas medias diarias del aire, su amplitud térmica y la humedad relativa ambiente en la localidad de Reconquista del departamento General Obligado, en la localidad de Rafaela del departamento Castellanos, en la localidad de Ceres del departamento San Cristóbal y en la localidad de Cañada Rosquín del departamento San Martín que se reflejarán en las futuras respuestas de los distintos cultivos.

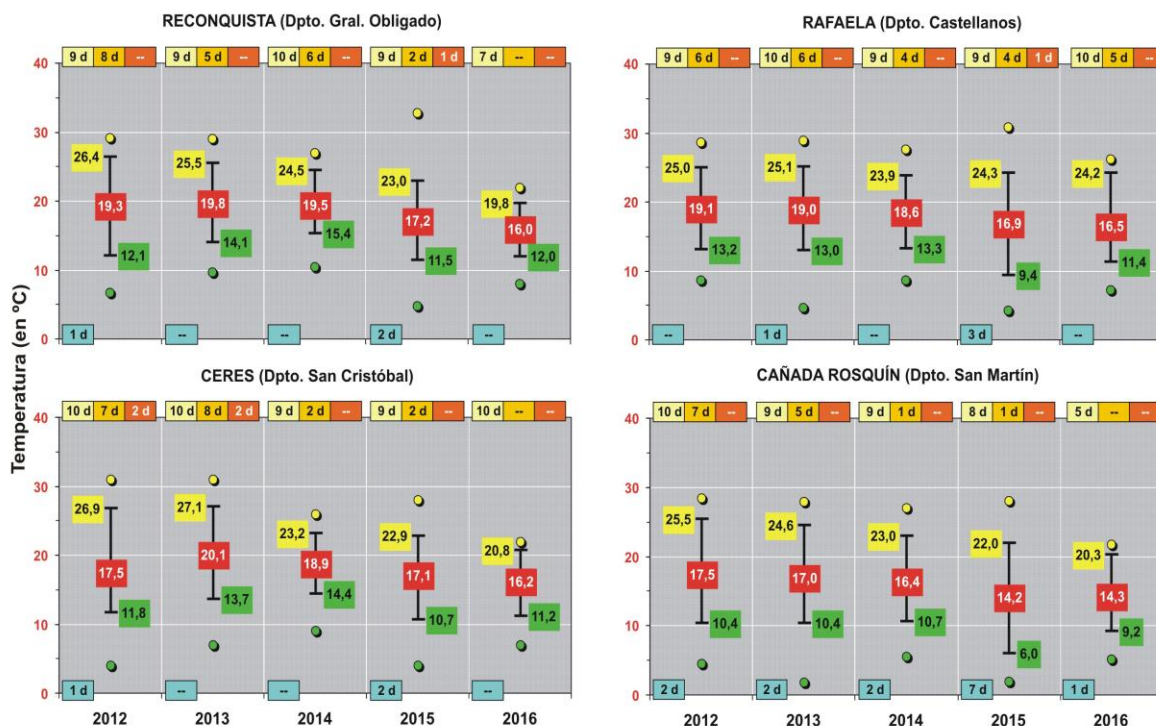
Gráfico N° 2:



La humedad relativa ambiente durante la semana fluctuó en niveles altos, con valores que oscilaron entre los 71,0 % - 85,0 % - 85,0 % y 72,0 % - 72,0 % - 74,0 % en el sector norte, 80,0 % - 85,0 % - 90,0 % en el centro de la región y el sur presentó un comportamiento con valores que variaron entre los 86,3 % - 87,8 % - 90,2 %, con una amplitud térmica que fluctuó durante la semana entre 7,0 °C a 25,9

°C, con variaciones en la semana y con tendencia a disminuir y mantenerse constante sobre el final del período.-

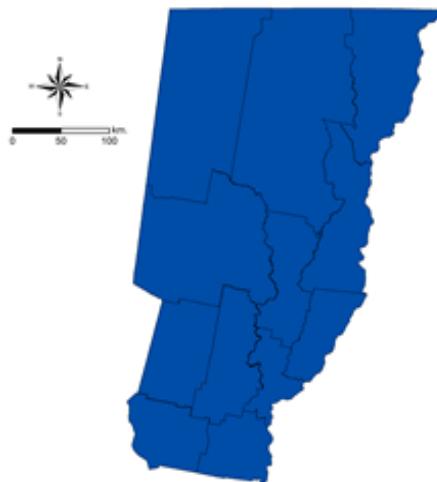
Gráfico N° 3: *temperaturas medias (promedio y extremas), máximas (promedio y extremas) y número de días con temperaturas inferiores a 7°C y temperaturas superiores a 20 °C / 25 °C / 30 °C para 10 días del mes de Mayo de los últimos 5 años, en 4 localidades del Centro-Norte de la provincia de Santa Fe.*



Mapa n° 1:

Agua Útil (AU) (00 - 20 cm)

En la superficie que comprenden los departamentos del centro-norte de la provincia de Santa Fe, se mantuvo de buena a excesiva la disponibilidad de agua útil en los perfiles de suelos en diferentes grados. La demanda por parte de los cultivos implantados siguió disminuida por los estados fenológicos avanzados y el final del ciclo de los cultivos para esta campaña. Las temperaturas medias diarias fueron levemente superiores a las de la semana anterior. Se continúa remarcando que se mantiene la superficie con sectores de encharcamientos y anegamientos, evidenciando saturación y sobresaturación hídrica de los perfiles de suelos.-





Departamento *Las Colonias*



Departamento *Castellanos*

=====

Informantes que colaboran para la confección del presente informe:

Agradecimiento: a todos los Ingenieros Agrónomos y técnicos de las cooperativas, asesores privados y productores ubicados en los distintos departamentos del área de estudio centro - norte de la Provincia de Santa Fe.-